



Министерство на  
околната среда и водите

**Ежедневен  
бюлетин за  
състоянието на  
водите**

**18 МАЙ 2021**

**Комплексни и  
значими  
язовири**

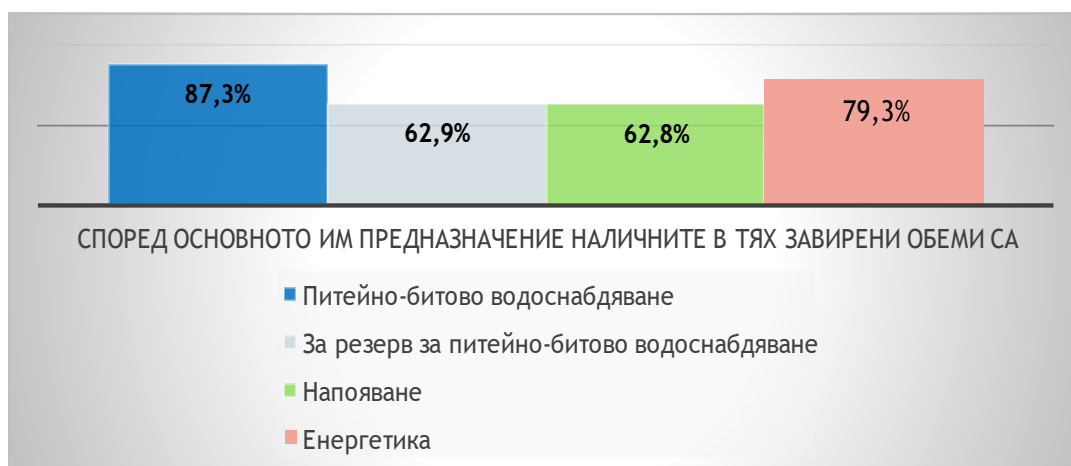
**Речни нива**

### Информация за наличните обеми в комплексните и значими язовири, които се следят в МОСВ:

Съгласно приложение №1 към чл. 13, ал. 1, т. 1 от Закона за водите, комплексните и значими язовири са 52 броя. Сумата от наличните в тях завирени обеми към 18.05.2021 г. е 4980.6 млн. м<sup>3</sup>, представлява 75.5 % от сумата на общите им обеми, колкото е било отношението на завирените им обеми спрямо сумата на общите им обеми към 17.05.2021 г.

Според основното им предназначение наличните в тях завирени обеми са както следва:

- питейно-битово водоснабдяване - 87.3 % от общия им обем;
- за резервно питейно-битово водоснабдяване - 62.9 % от общия им обем;
- напояване - 62.8 % от общия им обем;
- енергетика - 79.3 % от общия им обем.



### Налични завирени обеми в язовири по приложение 1 на ЗВ с трансгранично влияние:

#### 1. за Каскада „Арда“:

Язовир „Кърджали“ - 329.686 млн. м<sup>3</sup>, което е 66.30 % от общия му обем;

Язовир „Студен кладенец“ - 273.506 млн. м<sup>3</sup>, което е 70.53 % от общия му обем;

Язовир „Ивайловград“ - 111.571 млн. м<sup>3</sup>, което е 71.20 % от общия му обем;

#### 2. за Каскада „Горна Тунджа“:

Язовир „Копринка“ - 112.961 млн. м<sup>3</sup>, което е 79.43 % от общия му обем;

Язовир „Жребчево“ - 335.300 млн. м<sup>3</sup>, което е 83.83 % от общия му обем.

## БЮЛЕТИН №306 от 18.05.2021 г. към 8 часа

### ОБОБЩЕНИ ДАННИ ЗА СЪСТОЯНИЕТО НА ВОДИТЕ В КОМПЛЕКСНИТЕ И ЗНАЧИМИ ЯЗОВИРИ

Сумата от наличните завирени обеми към комплексните и значими язовири е		4980,6	млн.куб.м.	представлява		75,5%	Тенденция	в бр. язовири			
Според основното предназначение на язовирите наличните в тях завирени обеми:		за питейно-битово водоснабдяване		87,3%	от общия им обем;	84,86%	от полезния им обем	↑ - повишаване на обема	21		
		за резервно - ПБВ		62,9%	от общия им обем;	59,67%	от полезния им обем	↓ - понижаване на обема	21		
		за напояване		62,8%	от общия им обем;	58,68%	от полезния им обем	~ - задържане на обема	6		
		за енергетика		79,3%	от общия им обем;	76,11%	от полезния им обем	∩ - преливане	3		
№	БД	Язовир	Общ обем	Мъртъв/ Санитарен обем	Наличен обем		Наличен полезен обем		Ср. денонощен приток	Ср. денонощен разход	Тенденция
			млн.м <sup>3</sup>	млн.м <sup>3</sup>	млн.м <sup>3</sup>	% от общия обем	млн.м <sup>3</sup>	% от полезния обем	м <sup>3</sup> /сек.	м <sup>3</sup> /сек.	
1	БДДР	Искър	655,252	87,200	567,801	86,65%	480,601	84,61%	30,788	24,358	↑
2	БДДР	Бели Искър	15,080	1,400	9,566	63,44%	8,166	59,70%	5,205	3,041	↑
3	БДДР	Среченска бара	15,500	1,000	15,440	99,61%	14,440	99,59%	0,347	0,579	↓

4	БДДР	Христо Смирненски	27,700	4,200	23,492	84,81%	19,292	82,09%	0,324	0,762	↓
5	БДДР	Йовковци	92,179	9,000	91,377	99,13%	82,377	99,04%	0,062	0,723	↓
6	БДЧР	Тича	311,800	40,000	230,852	74,04%	190,852	70,22%	1,588	1,588	~
7	БДЧР	Камчия	233,550	76,000	233,550	100,00%	157,550	100,00%	2,839	2,388	↑
8	БДЧР	Ясна поляна	32,320	7,550	30,657	94,85%	23,107	93,29%	0,243	0,370	↓
9	БДИБР	Асеновец	28,200	2,000	27,918	99,00%	25,918	98,92%	0,556	0,833	↓
10	БДИБР	Боровица	27,300	4,600	26,840	98,32%	22,240	97,97%	0,264	0,380	↓
11	БДЗБР	Студена	25,200	2,400	20,942	83,10%	18,542	81,32%	4,933	4,440	↓
12	БДЗБР	Дяково	35,400	8,000	30,930	87,37%	22,930	83,69%	3,269	2,126	↑
13	БДЗБР	Калин - за рез. водоснабдяване	1,024	0,100	0,393	38,36%	0,293	31,69%	не се получава ежедневна информация приток и разход		↓
14	БДЗБР	Карагьол - за рез. водоснабдяване	2,252	0,200	1,173	52,10%	0,973	47,44%			↑
15	БДДР	Огняново - за рез. водоснабдяване	31,600	2,500	20,372	64,47%	17,872	61,42%	1,432	1,640	↓
16	БДДР	Панчарево	6,465	1,500	5,180	80,12%	3,680	74,12%	27,303	27,386	↓
17	БДДР	Ястребино	62,300	3,900	37,787	60,65%	33,887	58,03%	0,139	0,556	↓
18	БДДР	Кула	20,250	0,700	10,309	50,91%	9,609	49,15%	0,046	0,046	~
19	БДДР	Рабиша	43,200	2,400	17,648	40,85%	15,248	37,37%	0,046	0,046	~
20	БДДР	Огоста	506,000	67,000	310,700	61,40%	243,700	55,51%	7,755	5,440	↑
21	БДДР	Сопот	60,908	1,300	49,545	81,34%	48,245	80,94%	2,130	0,451	↑
22	БДДР	Горни Дъбник	130,000	3,000	57,413	44,16%	54,413	42,84%	1,076	1,806	↓
23	БДДР	Бели Лом	25,500	3,200	9,875	38,73%	6,675	29,93%	0,058	0,162	↓
24	БДЧР	Съединение	12,810	1,500	7,679	59,95%	6,179	54,63%	0,301	0,093	↑
25	БДЧР	Георги Трайков (Цонево)	330,000	21,000	185,388	56,18%	164,388	53,20%	3,352	1,848	↑
26	БДЧР	Порой	45,200	2,000	6,370	14,09%	4,370	10,12%	0,324	0,231	↑
27	БДЧР	Ахелой	12,350	0,800	7,316	59,24%	6,516	56,42%	0,197	0,000	↑
28	БДИБР	Жребчево	400,000	30,000	335,300	83,83%	305,300	82,51%	6,533	6,533	~

29	БДИБР	Малко Шарково	45,000	3,900	39,632	88,07%	35,732	86,94%	0,891	0,093	↑
30	БДИБР	Домлян	26,074	0,700	25,588	98,13%	24,888	98,08%	1,219	0,322	↑
31	БДИБР	Пясъчник	206,530	3,400	46,900	22,71%	43,500	21,41%	0,257	0,257	~
32	БДИБР	Тополница	137,108	20,000	123,975	90,42%	103,975	88,79%	9,456	8,218	↑
33	БДИБР	Тракиец	114,000	24,000	74,920	65,72%	50,920	56,58%	0,139	0,718	↓
34	БДЗБР	Пчелина	54,200	34,200	54,400	100,37%	20,200	101,00%	18,762	17,604	↓
35	БДДР	Александър Стамболийски	205,569	20,000	198,523	96,57%	178,523	96,20%	9,736	7,201	↑
36	БДДР	Кокаляне	не се получава ежедневна информация								
37	БДИБР	Копринка	142,214	5,410	112,961	79,43%	107,551	78,62%	10,269	16,380	↓
	БДИБР	<b>Белмекен-Чаира</b>	<b>149,536</b>	<b>5,179</b>	<b>92,370</b>	<b>61,77%</b>	<b>87,191</b>	<b>60,40%</b>	<b>26,698</b>	<b>7,867</b>	
38	БДИБР	Белмекен	144,036	3,810	88,234	61,26%	84,424	60,21%			↑
39	БДИБР	Чаира	5,500	1,369	4,136	75,20%	2,767	66,98%			↑
	БДИБР	<b>Баташки водосилов път</b>									
	БДИБР	<b>Голям Беглик- Широка поляна</b>	<b>86,091</b>	<b>7,242</b>	<b>76,653</b>	<b>89,04%</b>	<b>69,411</b>	<b>88,03%</b>	<b>8,541</b>	<b>7,210</b>	
40	БДИБР	Голям Беглик	62,111	3,942	55,670	89,63%	51,728	88,93%			↑
41	БДИБР	Широка поляна	23,980	3,300	20,983	87,50%	17,683	85,51%			↑
42	БДИБР	Беглика	1,554	0,242	0,926	59,59%	0,684	52,13%	0,582	0,952	↓
43	БДИБР	Тошков Чарк	1,782	0,276	1,594	89,45%	1,318	87,52%	0,466	0,721	↓
44	БДИБР	Батак	310,298	19,950	286,931	92,47%	266,981	91,95%	10,898	13,252	↓
	БДИБР	<b>Каскада Доспат- Въча</b>									
45	БДЗБР	Доспат	449,249	14,907	405,679	90,30%	390,772	89,97%	3,823	6,279	↓
46	БДИБР	Цанков камък	110,708	31,200	79,066	71,42%	47,866	60,20%	15,003	21,870	↓
47	БДИБР	Въча	226,120	24,520	191,814	84,83%	167,294	82,98%	24,220	43,352	↓
48	БДИБР	Кричим	20,256	1,730	19,814	97,82%	18,084	97,62%	44,055	40,648	↑
	БДИБР	<b>Каскада Арда</b>									



Министерство на  
околната среда и водите

## Ежедневен бюлетин за състоянието на водите

49	БДИБР	Кърджали	497,236	107,176	329,686	66,30%	222,510	57,04%	11,502	27,354	↓
50	БДИБР	Студен кладенец	387,772	90,667	273,506	70,53%	182,839	61,54%	31,513	50,337	↓
51	БДИБР	Ивайловград	156,702	59,526	111,571	71,20%	52,045	53,56%	51,593	40,935	↑
52	БДИБР	Розов кладенец	20,400	13,268	19,608	96,12%	6,340	88,90%	не се получава ежедневна информация приток и разход		~

\* Данните в таблицата са за състоянието на комплексните и значими язовири по Приложение 1 от Закона за водите са към 8 часа на съответния ден.

### **Язовир Студена:**

Съгласно предоставената справка от ВиК Перник за състоянието на яз. Студена, постъпващият приток в язовира на 18.05.2021 г. е 4,933 м<sup>3</sup>/сек. Притокът е по-голям от размера на дневния разход, загубите и изпуснатото количество от язовира, които са 4,440 м<sup>3</sup>/сек. Наличният обем в язовира е 20,942 млн. м<sup>3</sup>, с 42600 м<sup>3</sup> по-голям от обема на 17.05.2021 г. Наличният полезен обем за използване за питейно-битово водоснабдяване е 18,542 млн. м<sup>3</sup>. От 10.01.2021 г. яз. „Студена“ е в режим на контролирано изпускане. Свободният му обем към 8:30 ч. на 18.05.2021 г. е 4,258 млн. м<sup>3</sup>, като от язовира се изпускат 3,909 м<sup>3</sup>/сек.

### **Язовир Асеновец:**

Съгласно предоставената справка от ВиК Сливен за състоянието на яз. Асеновец, постъпващият приток в язовира на 18.05.2021 г. е 0,556 м<sup>3</sup>/сек. Притокът е по-малък от размера на дневния разход, който е 0,833 м<sup>3</sup>/сек. Наличният обем в язовира е 27,918 млн. м<sup>3</sup>, 23000 м<sup>3</sup> по-малък от обема на 17.05.2021 г. Наличният полезен обем за използване за питейно-битово водоснабдяване е 25,918 млн. м<sup>3</sup>.

### **Язовир Дяково:**

Съгласно предоставената справка от „Напоителни системи“ ЕАД за състоянието на яз. „Дяково“, постъпващият приток в язовира на 18.05.2021 г. е 3,269 м<sup>3</sup>/сек. Притокът е по-голям на размера на дневния разход, който е 2,126 м<sup>3</sup>/сек. Наличният обем в язовира е 30,930 млн. м<sup>3</sup>, с 99000 м<sup>3</sup> по-голям от обема на 17.05.2021 г. Язовирът има 2 млн. м<sup>3</sup> мъртъв обем и 6 млн. м<sup>3</sup> санитарен обем за питейно-битово водоснабдяване. Наличният полезен обем за използване за питейно-битово водоснабдяване е 22,930 млн. м<sup>3</sup>.

### **Язовир Камчия:**

Съгласно предоставената справка от ВиК Бургас за състоянието на яз. „Камчия“, постъпващият приток в язовира на 18.05.2021 г. е 2,839 м<sup>3</sup>/сек. Притокът е по-голям от размера на дневния разход, който е 2,388 м<sup>3</sup>/сек (включително преливащото водно количество). Наличният обем в язовира е 233,550 млн. м<sup>3</sup>, с 105000 м<sup>3</sup> по-голям от обема на 17.05.2021 г. Наличният полезен обем за използване за питейно-битово водоснабдяване е 157,550 млн. м<sup>3</sup>.

### **Язовир Тича:**

Съгласно предоставената справка от „Напоителни системи“ ЕАД за състоянието на яз. „Тича“, постъпващият приток в язовира на 18.05.2021 г. е 1,588 м<sup>3</sup>/сек. Притокът е равен на размера на дневния разход, който е 1,588 м<sup>3</sup>/сек. Наличният обем в язовира е 230,852 млн. м<sup>3</sup>, колкото е бил обема на 17.05.2021 г. Наличният полезен обем за използване е 190,852 млн. м<sup>3</sup>.



#### **Язовир Ястребино:**

Съгласно предоставената справка от „Напоителни системи“ ЕАД за състоянието на яз. „Ястребино“, постъпващият приток в язовира на 18.05.2021 г. е 0,139 м<sup>3</sup>/сек. Притокът е по-малък от размера на дневния разход, който е 0,556 м<sup>3</sup>/сек. Наличният обем в язовира е 37,787 млн. м<sup>3</sup>, с 36000 м<sup>3</sup> по-малък от обема на 17.05.2021 г. Наличният полезен обем за използване за питейно-битово водоснабдяване е 33,887 млн. м<sup>3</sup>.

#### **Язовир Боровица:**

Съгласно предоставената справка от ВиК Кърджали за състоянието на яз. „Боровица“, постъпващият приток в язовира на 18.05.2021 г. е 0,264 м<sup>3</sup>/сек. Притокът е по-малък от размера на дневния разход и изпуснатото количество от язовира, които са 0,380 м<sup>3</sup>/сек. Наличният обем в язовира е 26,840 млн. м<sup>3</sup>, с 10000 м<sup>3</sup> по-малък от обема на 17.05.2021 г. Наличният полезен обем за използване за питейно-битово водоснабдяване е 22,240 млн. м<sup>3</sup>.

#### **Язовир Пчелина:**

Съгласно предоставената справка от „Напоителни системи“ ЕАД язовир „Пчелина“ прелива с 17,563 м<sup>3</sup>/сек. Постъпващият приток в язовира на 18.05.2021 г. е 18,762 м<sup>3</sup>/сек. Размерът на дневния разход и прелялото количество се равняват на 17,604 м<sup>3</sup>/сек. Наличният обем в язовира е 54,400 млн. м<sup>3</sup>, което представлява 100,37% от общия му обем.



Днес (18.05) речните нива ще останат без съществени изменения.

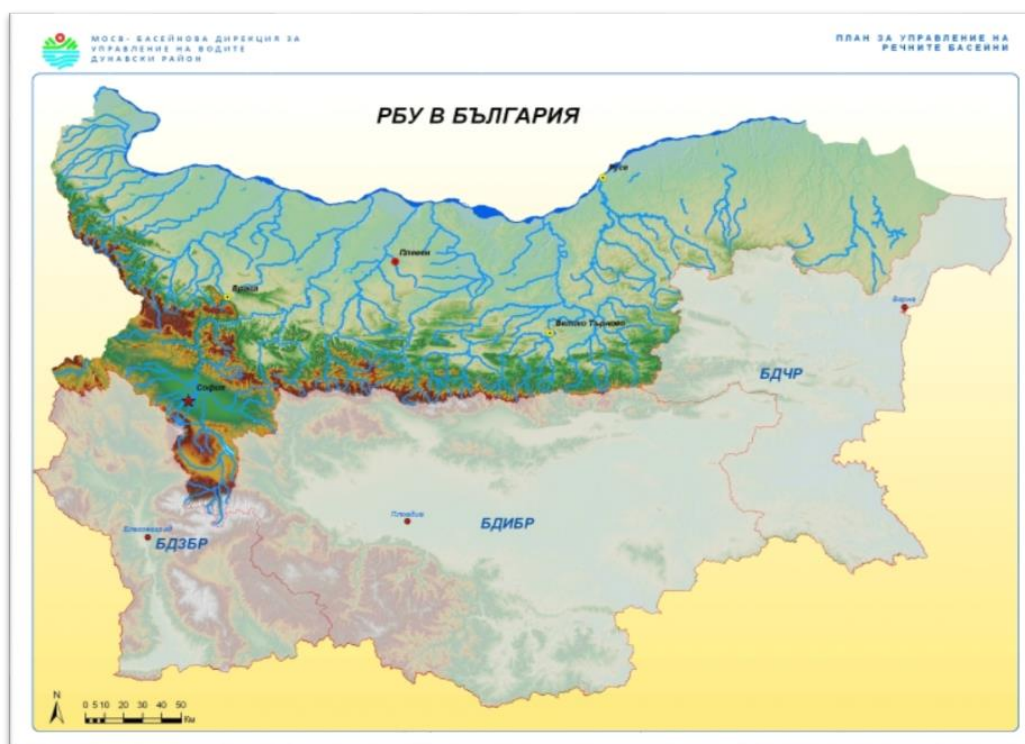
В резултат на валежи в обедните и следобедните часове се очакват краткотрайни повишения на речните нива във водосбора на р. Арда, по-значителни във водосбора на р. Върбица. На 19.05 в следобедните и вечерни часове краткотрайни повишения се очакват главно във водосборите на р. Огоста и реките на запад от р. Огоста, р. Русенски Лом и добруджанските реки.

Водните количества ще бъдат под праговете за внимание.

### **Анализ на хидрологичната обстановка през изминалото денонощие**

Анализът е направен на база измерени водни стоежи и изчислени по временни ключови криви водни количества от оперативни конвенционални и автоматични хидрометрични станции на НИМХ:

### **Дунавски басейн**



През изминалото денонощие нивата на по-голяма част от наблюдаваните реки се повишиха краткотрайно или останаха без съществени изменения. Отчетените повишения на речните нива във водосбора на р. Искър са вследствие на валежи и работа на хидротехнически съоръжения. Отчетените изменения на речните нива в басейна са както следва: за водосбора на р. Нишава от -2 см до +3 см; за водосбора на р. Огоста от -4 см до +6 см; за

водосбора на р. Искър от -16 см до +30 см; за водосбора на р. Вит от -6 см до +16 см; за водосбора на р. Осъм от -9 см до +14 см; за водосбора на р. Янтра от -7 см до +7 см; за водосбора на р. Русенски Лом от -15 см до +19 см. Водните количества на по-голямата част от реките в басейна са около праговете за средни води. С водни количества около праговете за високи води са р. Искър при гр. Нови Искър, р. Искър при с. Бели Искър, р. Бистрица при лет. Боровец.

### Черноморски басейн



През изминалото денонощие нивата на наблюдаваните реки в по-голямата част от басейна са останали без съществени изменения. Отчетените изменения на речните нива в басейна са както следва: за водосбора на р. Провадийска от -2 см до +5 см; за водосбора на р. Камчия от -11 см до +4 см; в останалата част от басейна речните нива са с изменения от -6 см до +4 см. Водните количества на реките в басейна са около и под праговете за средни води.

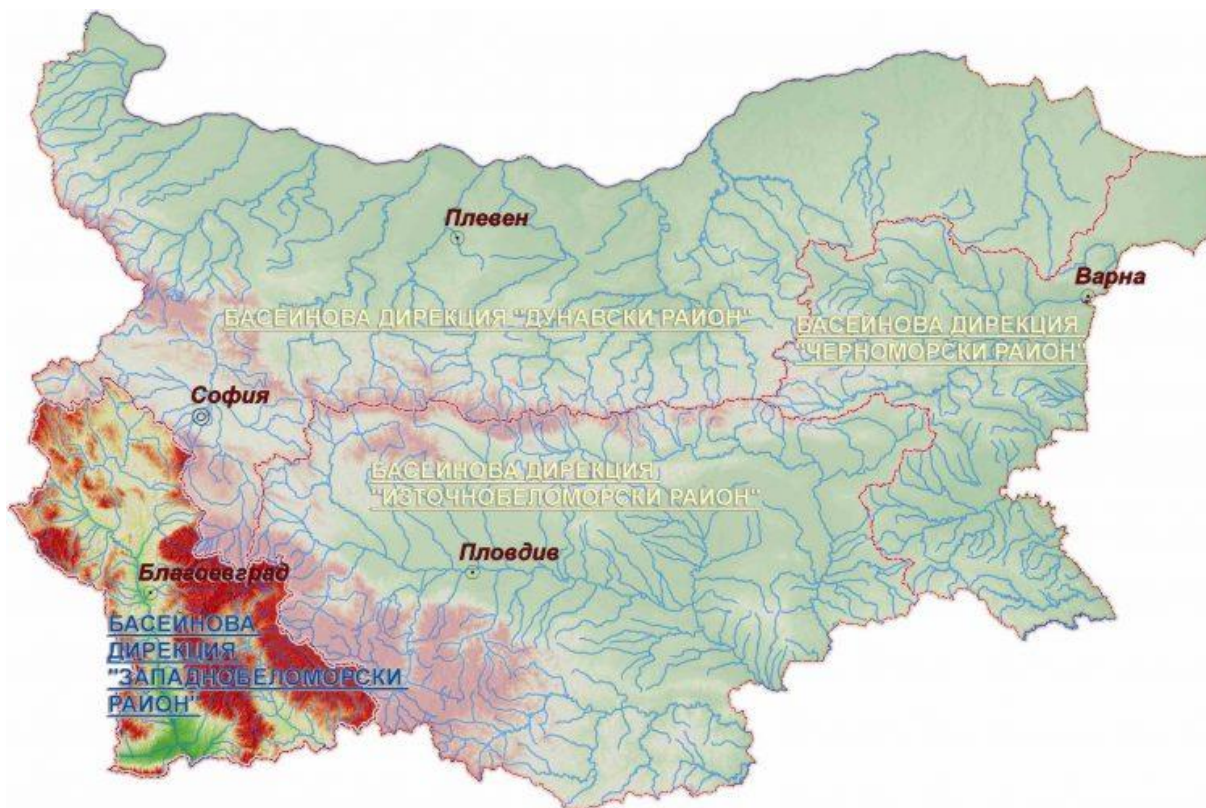
## Източнобеломорски басейн



През изминалото денонощие нивата на по-голямата част от наблюдаваните реки са останали без съществени изменения или са се понижавали. Регистрираните колебания на нивата на реките Тунджа при с. Баня (от -48 см до +49 см), Марица при гр. Белово (от -67 см до +64 см), Въча при гр. Девин (с до  $\pm 77$  см) и при гр. Кричим (от -28 см до +25 см) са в резултат от работата на хидротехнически съоръжения. Отчетените изменения на речните нива в останалата част на басейна са както следва: за водосбора на р. Тунджа от -4 см до +10 см; за водосбора на р. Марица от -19 см до +27 см; за водосбора на р. Арда от -24 см до +16 см. Водните количества на по-голямата част от реките в басейна са около и под праговете за средни води. С водни количества над праговете за високи води са реките Марица при с. Радуил, гр. Пазарджик, гр. Пловдив и гр. Първомай.



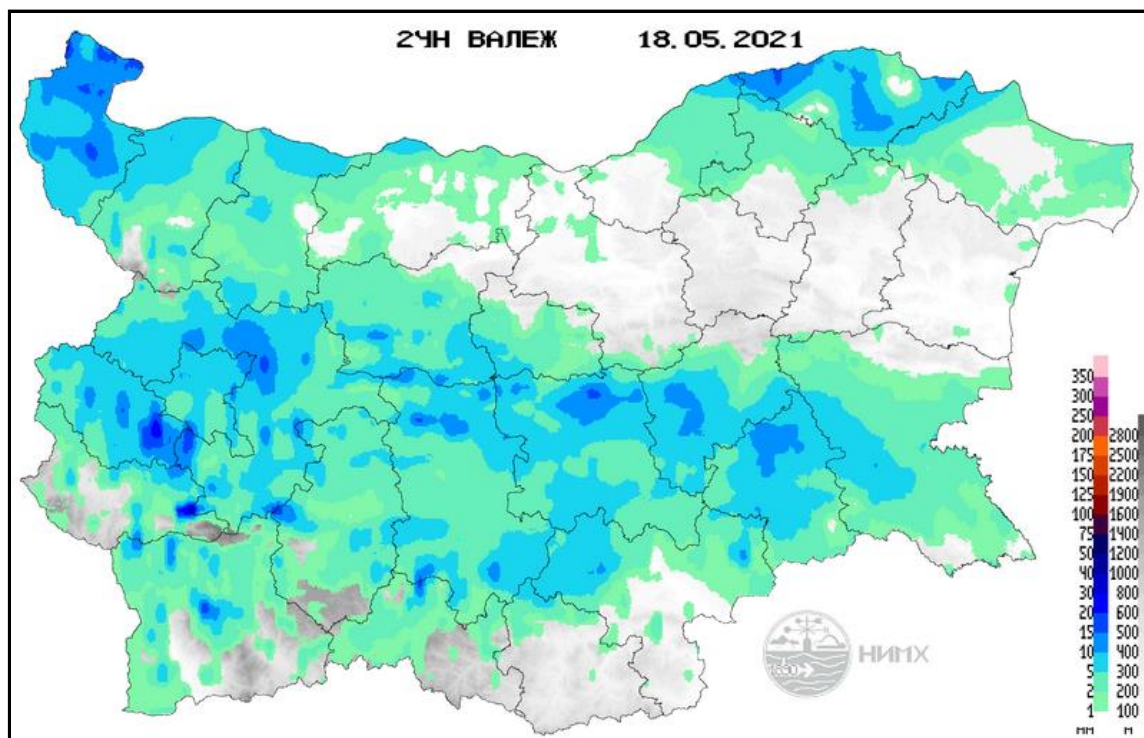
## Западнобеломорски басейн



През изминалото денонощие нивата на наблюдаваните реки са останали без съществени изменения. Отчетените колебания на речните нива в басейна са както следва: за водосбора на р. Места - понижение с до -4 см и за водосбора на р. Струма от -8 см до +11 см. Водните количества на реките във водосбора на р. Места са около праговете за високи води, а в по-голяма част от водосбора на р. Струма са около и над праговете за средни води. С водни количества над праговете за високи води са река Струма по цялото основно течение, р. Джерман при гр. Дупница и р. Соволянска Бистрица с. Гърляно.

### Хидрологична информация

Анализ на денонощната сума на валежа от 7:30 ч. на 17.05.2021 г. до 7:30 ч. на 18.05.2021 г., използващ модел ALADIN и данни от наблюдателната мрежа на НИМХ



На основа на метеорологичната прогноза, обработената хидрологична информация и моделираните водни количества от НИМХ:

**Дунавски басейн:** Днес (18.05) и през следващите 3 дни речните нива ще останат без съществени изменения. В резултат на валежи ще има краткотрайни повишения в следобедните и вечерни часове на 19.05 и ранните часове на 20.05, главно във водосборите на р. Огоста и реките на запад от р. Огоста, р. Русенски Лом и добруджанските реки. В следобедните часове на 20.05 ще има краткотрайни повишения на речните нива в планинските части на басейна. Водните количества ще бъдат под праговете за внимание.

**Моделът за водосбора на р. Огоста прогнозира:** Прогнозираните водни количества на 19, 20 и 21.05.2021 г. ще бъдат над средномногогодишните стойности. Днес (18.05) и през следващите два дни речните нива ще останат без съществени изменения. В резултат на валежи от вечерните часове на 19 и ранните часове на 20.05 ще има повишения на речните нива, главно в

планинските части от водосбора. Водните количества ще бъдат под праговете за внимание.

**Моделът за водосбора на р. Искър прогнозира:** Прогнозираните водни количества на 19, 20 и 21.05.2021 г. ще бъдат над средномногогодишните стойности. Днес (18.05) и през следващите три дни речните нива ще останат без съществени изменения. Водните количества ще бъдат под праговете за внимание.

**Моделът за водосбора на р. Янтра прогнозира:** Прогнозираните водни количества на 19, 20 и 21.05.2021 г. ще бъдат около и над средномногогодишните стойности. Днес (18.05) речните нива във водосбора ще останат без съществени изменения. В резултат на валежи в следобедните и вечерни часове на 19.05 до обяд на 20.05 ще има повишения на речните нива във водосбора на р. Голяма в района на гр. Стражица. От следобедните часове на 20.05 речните нива във водосбора ще се понижават или ще останат без съществени изменения. Водните количества ще бъдат под праговете за внимание.

**Моделът за водосбора на р. Русенски Лом прогнозира:** Прогнозираните водни количества във водосбора на р. Черни Лом на 19, 20, 21, 22 и 23.05.2021 г. ще бъдат около и над средномногогодишните стойности. Днес (18.05) и през следващите 4-5 дни нивата във водосбора ще останат без съществени изменения. В резултат на оттичане в следобедните и вечерни часове на 19.05 ще има незначителни повишения на речните нива във водосбора. Водните количества ще бъдат под прага за внимание.

**Черноморски басейн:** Днес (18.05) и през следващите 3 дни речните нива в басейна ще останат без съществени изменения. В резултат на валежи са възможни незначителни повишения на речните нива на южночерноморските реки във вечерните часове на 20.05 и ранните часове на 21.05. Водните количества ще бъдат под праговете за внимание.

**Моделът за водосбора на р. Айтоска прогнозира:** Прогнозираните водни количества на 19, 20 и 21.05.2021 г. ще бъдат около средномногогодишните стойности. Днес (18.05) и през следващите три дни речните нива във водосбора ще останат без съществени изменения. Водните количества ще бъдат под праговете за внимание.

**Моделът за водосбора на р. Факийска прогнозира:** Прогнозираните водни количества за водосбора на р. Факийска на 19, 20, 21, 22 и 23.05.2021 г. ще бъдат около и под средномногогодишните стойности. Днес (18.05) и през следващите 4-5 дни нивата във водосбора ще останат без съществени изменения. В резултат на валежи ще има незначителни повишения на речните

нива във вечерните часове на 20.05 и ранните часове на 21.05. Водните количества ще бъдат под прага за внимание.

**Източнобеломорски басейн:** Днес (18.05) и през следващите 3 дни в резултат на валежи, се очакват краткотрайни повишения на речните нива.

Днес в обедните и следобедните часове ще има повишения на речните нива във водосбора на р. Арда, по-значителни във водосбора на р. Върбица. На 20.05 в следобедните часове, в резултат на валежи ще има краткотрайни повишения на речните нива в планинските части на басейна. В ранните часове на 21.05, в резултата на валежи ще има повишения на речните нива във водосбора на р. Арда, по-съществени във водосборите на р. Елховска и р. Върбица. Повишения ще има и в долната част на водосбора на р. Марица, по съществени във водсбора на р. Харманийска. Водните количества ще бъдат под прага за внимание.

**Системата за ранно предупреждение за водосборите на реките Марица и Тунджа на НИМХ прогнозира:**

- Водните количества ще бъдат под праговете за внимание.

<u>Прагове за предупреждение</u>			
Нива на тревога:	Жълто - Внимание	Оранжево - Предупреждение	Червено - Тревога

**Системата за ранно предупреждение за водосбора на река Арда на НИМХ прогнозира:**

- Водните количества ще бъдат под праговете за внимание.

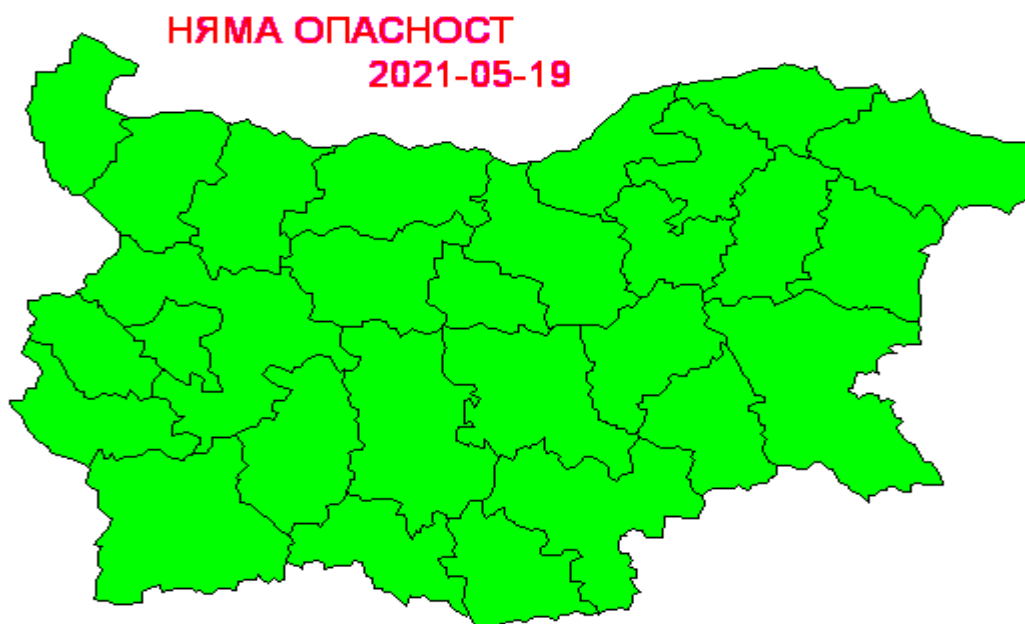
<u>Прагове за предупреждение</u>			
Нива на тревога:	Жълто - Внимание	Оранжево - Предупреждение	Червено - Тревога

**Западнобеломорски басейн:** Днес (18.05) и през следващите 3 дни речните нива в басейна ще останат без съществени изменения. Водните количества ще бъдат под праговете за внимание.

В направените прогнози не се отчита работата и ретензионната способност на хидротехническите съоръжения.

На 19 май 2021 г. опасни метеорологични явления в страната не се очакват.





*Подробна информация за предупрежденията и опасните метеорологични явления по области може да бъде получена от интерактивната карта на адрес: <http://weather.bg/0index.php?koiFail=RM01opasni1&nd=0&lng=0>*