



Министерство на  
околната среда и водите

**Ежедневен  
бюлетин за  
състоянието на  
водите**

**18 МАЙ 2022**

**Комплексни и  
значими  
язовири**

**Речни нива**

### **Информация за наличните обеми в комплексните и значими язовири, които се следят в МОСВ:**

Съгласно приложение №1 към чл. 13, ал. 1, т. 1 от Закона за водите, комплексните и значими язовири са 52 броя.

Сумата от наличните в тях зафирени обеми към 18.05.2022 г. е 4775.7 млн. м<sup>3</sup>, представлява 72.4 % от сумата от общите им обеми, с 0.1 % повече от отношението на зафирените им обеми спрямо сумата на общите им обеми към 17.05.2022 г.

Според основното им предназначение наличните в тях зафирени обеми са както следва:

- питейно-битово водоснабдяване - 85.8 % от общия им обем;
- за резервно питейно-битово водоснабдяване - 57.3 % от общия им обем;
- напояване - 56.7 % от общия им обем;
- енергетика - 77.8 % от общия им обем.

### **Налични зафирени обеми в язовири по приложение 1 на ЗВ с трансгранично влияние:**

#### **1. за Каскада „Арда“:**

Язовир „Кърджали“ - 379.496 млн. м<sup>3</sup>, което е 76.32 % от общия му обем;

Язовир „Студен кладенец“ - 291.776 млн. м<sup>3</sup>, което е 75.24 % от общия му обем;

Язовир „Ивайловград“ - 112.499 млн. м<sup>3</sup>, което е 71.79 % от общия му обем;

#### **2. за Каскада „Горна Тунджа“:**

Язовир „Копринка“ - 111.916 млн. м<sup>3</sup>, което е 78.70 % от общия му обем;

Язовир „Жребчево“ - 266.522 млн. м<sup>3</sup>, което е 66.63 % от общия му обем.

## БЮЛЕТИН №555 от 18.05.2022 г. към 8 часа

### ОБОБЩЕНИ ДАННИ ЗА СЪСТОЯНИЕТО НА ВОДИТЕ В КОМПЛЕКСНИТЕ И ЗНАЧИМИ ЯЗОВИРИ

Сумата от наличните завирени обеми към комплексните и значими язовири е			4775,7	млн.куб.м.	представлява		72,4%	Тенденция	в бр. язовири		
Според основното предназначение на язовирите наличните в тях завирени обеми:			за питейно-битово водоснабдяване		85,8%	от общия им обем;	83,05%	от полезния им обем	↑ - повишаване на обема	21	
			за резервно - ПБВ		57,3%	от общия им обем;	53,59%	от полезния им обем	↓ -понижаване на обема	23	
			за напояване		56,7%	от общия им обем;	51,89%	от полезния им обем	~ - задържане на обема	4	
			за енергетика		77,8%	от общия им обем;	74,27%	от полезния им обем	∩ -преливане	3	
№	БД	Язовир	Общ обем	Мъртъв/ Санитарен обем	Наличен обем		Наличен полезен обем		Ср. денонощен приток	Ср. денонощен разход	Тенденция
			млн.м <sup>3</sup>	млн.м <sup>3</sup>	млн.м <sup>3</sup>	% от общия обем	млн.м <sup>3</sup>	% от полезния обем	м <sup>3</sup> /сек.	м <sup>3</sup> /сек.	
1	БДДР	Искър	655,252	87,200	523,832	79,94%	436,632	76,86%	34,510	9,691	↑
2	БДДР	Бели Искър	15,080	1,400	10,551	69,97%	9,151	66,89%	9,619	5,582	↑
3	БДДР	Среченска бара	15,500	1,000	15,085	97,32%	14,085	97,14%	2,060	0,613	↑
4	БДДР	Христо Смирненски	27,700	4,200	23,038	83,17%	18,838	80,16%	0,107	1,419	↓
5	БДДР	Йовковци	92,179	9,000	89,844	97,47%	80,844	97,19%	0,096	0,749	↓
6	БДЧР	Тича	311,800	40,000	262,248	84,11%	222,248	81,77%	3,245	5,375	↓
7	БДЧР	Камчия	233,550	76,000	233,835	100,12%	157,835	100,18%	4,479	2,765	∩
8	БДЧР	Ясна поляна	32,320	7,550	26,585	82,26%	19,035	76,85%	0,046	0,394	↓

9	БДИБР	Асеновец	28,200	2,000	22,720	80,57%	20,720	79,08%	0,486	0,579	↓
10	БДИБР	Боровица	27,300	4,600	27,140	99,41%	22,540	99,30%	0,214	0,330	↓
11	БДЗБР	Студена	25,200	2,400	24,193	96,00%	21,793	95,58%	1,512	1,713	↓
12	БДЗБР	Дяково	35,400	8,000	27,441	77,52%	19,441	70,95%	2,693	2,158	↑
13	БДЗБР	Калин - за рез.водоснабдяване	1,024	0,100	0,532	51,95%	0,432	46,75%	не се получава ежедневна информация приток и разход		↓
14	БДЗБР	Карагьол - за рез.водоснабдяване	2,252	0,200	0,468	20,78%	0,268	13,06%			↑
15	БДДР	Огняново - за рез.водоснабдяване **	31,600	2,500	18,990	60,09%	16,490	56,67%	0,500	0,720	↓
16	БДДР	Панчарево	6,465	1,500	5,401	83,54%	3,901	78,57%	12,125	13,227	↓
17	БДДР	Ястребино	62,300	3,900	44,995	72,22%	41,095	70,37%	1,354	1,354	~
18	БДДР	Кула	20,250	0,700	8,577	42,36%	7,877	40,29%	0,012	0,127	↓
19	БДДР	Рабиша	43,200	2,400	12,539	29,03%	10,139	24,85%	0,231	0,012	↑
20	БДДР	Огоста	506,000	67,000	235,540	46,55%	168,540	38,39%	1,678	7,697	↓
21	БДДР	Сопот	60,908	1,300	49,350	81,02%	48,050	80,61%	0,509	0,509	~
22	БДДР	Горни Дъбник	130,000	3,000	57,413	44,16%	54,413	42,84%	0,336	1,065	↓
23	БДДР	Бели Лом	25,500	3,200	9,514	37,31%	6,314	28,31%	0,324	0,208	↑
24	БДЧР	Съединение	12,810	1,500	8,660	67,60%	7,160	63,31%	0,104	0,104	~
25	БДЧР	Георги Трайков (Цонево)	330,000	21,000	198,524	60,16%	177,524	57,45%	5,061	2,051	↑
26	БДЧР	Порой	45,200	2,000	5,614	12,42%	3,614	8,37%	0,301	0,046	↑
27	БДЧР	Ахелой	12,350	0,800	3,125	25,30%	2,325	20,13%	0,069	0,000	↑
28	БДИБР	Жребчево	400,000	30,000	266,522	66,63%	236,522	63,92%	8,582	10,628	↓
29	БДИБР	Малко Шарково	45,000	3,900	38,440	85,42%	34,540	84,04%	0,236	0,236	~
30	БДИБР	Домлян	26,074	0,700	22,222	85,23%	21,522	84,82%	1,269	0,110	↑
31	БДИБР	Пясъчник	206,530	3,400	51,412	24,89%	48,012	23,64%	0,995	0,278	↑
32	БДИБР	Тополница	137,108	20,000	122,087	89,04%	102,087	87,17%	7,257	11,343	↓
33	БДИБР	Тракиец	114,000	24,000	75,282	66,04%	51,282	56,98%	0,116	0,671	↓
34	БДЗБР	Пчелина	54,200	34,200	54,100	99,82%	19,900	99,50%	7,407	7,407	↓
35	БДДР	Александър Стамболийски	205,569	20,000	163,799	79,68%	143,799	77,49%	5,913	11,270	↓
36	БДДР	Кокаляне	не се получава ежедневна информация								
37	БДИБР	Копринка	142,214	5,410	111,916	78,70%	106,506	77,85%	7,147	4,740	↑

	БДИБР	<b>Белмекен-Чаира</b>	<b>149,536</b>	<b>5,179</b>	<b>101,784</b>	<b>68,07%</b>	<b>96,605</b>	<b>66,92%</b>	<b>27,680</b>	<b>1,056</b>	
38	БДИБР	Белмекен	144,036	3,810	97,176	67,47%	93,366	66,58%			↑
39	БДИБР	Чаира	5,500	1,369	4,608	83,78%	3,239	78,40%			↑
	БДИБР	<b>Баташки водносиллов път</b>									
	БДИБР	<b>Голям Беглик-Широка поляна</b>	<b>86,091</b>	<b>7,242</b>	<b>63,468</b>	<b>73,72%</b>	<b>56,226</b>	<b>71,31%</b>	<b>5,931</b>	<b>2,928</b>	
40	БДИБР	Голям Беглик	62,111	3,942	49,186	79,19%	45,244	77,78%			↑
41	БДИБР	Широка поляна	23,980	3,300	14,281	59,55%	10,981	53,10%			↑
42	БДИБР	Беглика	1,554	0,242	0,894	57,51%	0,652	49,67%	0,386	0,558	↓
43	БДИБР	Тошков Чарк	1,782	0,276	1,381	77,51%	1,105	73,39%	0,404	0,723	↓
44	БДИБР	Батак	310,298	19,950	249,349	80,36%	229,399	79,01%	6,496	8,704	↓
	БДИБР	<b>Каскада Доспат-Въча</b>									
45	БДЗБР	Доспат	449,249	14,907	367,787	81,87%	352,880	81,24%	3,227	0,857	↑
46	БДИБР	Цанков камък	110,708	31,200	75,413	68,12%	44,213	55,61%	9,285	5,719	↑
47	БДИБР	Въча	226,120	24,520	199,589	88,27%	175,069	86,84%	7,832	9,980	↓
48	БДИБР	Кричим	20,256	1,730	19,797	97,73%	18,067	97,52%	9,900	10,602	↓
	БДИБР	<b>Каскада Арда</b>									
49	БДИБР	Кърджали	497,236	107,176	379,496	76,32%	272,320	69,81%	17,428	1,464	↑
50	БДИБР	Студен кладенец	387,772	90,667	291,776	75,24%	201,109	67,69%	9,737	15,355	↓
51	БДИБР	Ивайловград	156,702	59,526	112,499	71,79%	52,973	54,51%	18,615	13,238	↑
52	БДИБР	Розов кладенец	20,400	13,268	18,276	89,59%	5,008	70,22%	не се получава ежедневна информация приток и разход		↓

\* Данните в таблицата са за състоянието на комплексните и значими язовири по Приложение 1 от Закона за водите към 8 часа на съответния ден.

\*\* С Решение №740 от 15 октомври 2020 г. за осигуряване на дългосрочната стабилност на водоснабдяването на Столична община, Министерски съвет определя „Български ВиК холдинг“ ЕАД, да извърши необходимите действия за осигуряване на възможност за пречистване на питейни води от язовир „Огняново“.

Към момента не са изпълнени изискванията за вписване на язовира в регистъра съгласно изискванията на Закона за здравето и няма разрешително по реда на закона за водите, поради което не се подават води за питейнобитово водоснабдяване.

**Язовир Панчарево:**

Съгласно предоставената справка от НС ЕАД язовир „Панчарево“ прелива с 12,8 м<sup>3</sup>/сек. Постъпващият приток в язовира на 18.05.2022 г. е 12,125 м<sup>3</sup>/сек. Размерът на дневния разход и прелялото количество се равняват на 13,227 м<sup>3</sup>/сек. Наличният обем в язовира е 5,4008 млн. м<sup>3</sup>, което представлява 83,54% от общия му обем.

**Язовир Пчелина:**

Съгласно предоставената справка от НС ЕАД язовир „Пчелина“ прелива с 7,357 м<sup>3</sup>/сек. Постъпващият приток в язовира на 18.05.2022 г. е 7,407 м<sup>3</sup>/сек. Размерът на дневния разход и прелялото количество се равняват на 7,407 м<sup>3</sup>/сек. Наличният обем в язовира е 54,1 млн. м<sup>3</sup>, което представлява 99,82% от общия му обем.

**Язовир Камчия:**

Съгласно предоставената справка от ВиК Бургас язовир „Камчия“ прелива с 0,3 м<sup>3</sup>/сек. Постъпващият приток в язовира на 18.05.2022 г. е 4,479 м<sup>3</sup>/сек. Размерът на дневния разход и прелялото количество се равняват на 2,765 м<sup>3</sup>/сек. Наличният обем в язовира е 233,835 млн. м<sup>3</sup>, което представлява 100,12% от общия му обем.

**Язовир Студена:**

Съгласно предоставената справка от ВиК Перник язовир „Студена“ се изпуска контролирано с 0,979 м<sup>3</sup>/сек. Постъпващият приток в язовира на 18.05.2022 г. е 1,512 м<sup>3</sup>/сек. Размерът на дневния разход, загубите и изпуснатото количество се равняват на 1,713 м<sup>3</sup>/сек. Наличният обем в язовира е 24,193 млн. м<sup>3</sup>, което представлява 96% от общия му обем.

### По данни и прогнози на НИМХ

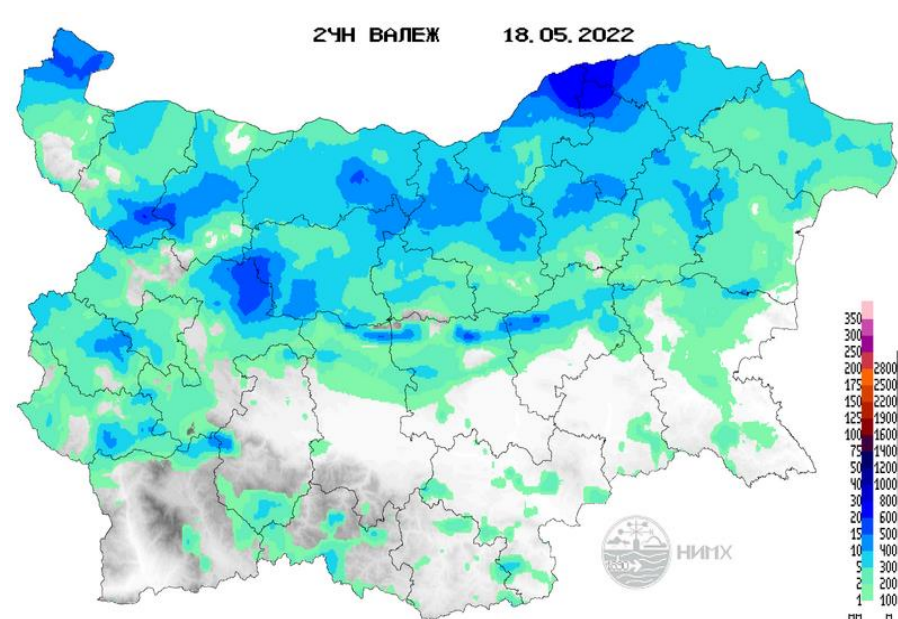
На 18.05 в резултат на валежи ще има повишения на речните нива. Посъществени повишения се очакват както следва:

- във водосбора на р. Камчия и южночерноморските реки;
- във вечерните часове в родопските притоци на р. Марица, водосборите на р. Арда и р. Бяла;
- в планинските части от Западнобеломорски басейн и водосборите на р. Места и р. Доспат.

На 19.05 вследствие на оттичане се очакват повишения в долните течения на основните реки от Дунавски и Черноморски басейн, както в средното и долно течение на река Марица.

Водните количества ще бъдат под праговете за внимание.

### МЕТЕОРОЛОГИЧЕН БЮЛЕТИН



Анализ на денонощната сума на валежа от 07:30 ч. на 17.05.2022 г. до 07:30 ч. на 18.05.2022 г., използващ модел ALADIN и данни от наблюдателната мрежа на НИМХ.

### **Метеорологична прогноза за 19 май 2022 г.**

През нощта облачността и над крайните южни райони ще се разкъса и намалее и над цялата страна ще бъде ясно. Вятърът в повечето райони ще стихне. Сутринта ще е хладно, а на места главно по западното поречие на Дунав видимостта ще е намалена от мъгла. Утре ще бъде слънчево. Ще има временни увеличения на облачността над източната половина от страната, но ще е без валежи. Ще духа слаб, в Източна България - до умерен вятър от север-североизток. Максималните температури ще са между 19° и 24°, малко по-ниски по морския бряг, в София около 21°.

В планините ще бъде слънчево, над масивите в Източна България с временни увеличения на облачността. Ще духа до умерен вятър от север-североизток. Сутринта ще е сравнително студено, а през деня максималната температура на 1200 метра ще бъде около 13°, на 2000 метра - около 5°.

Над Черноморието ще е предимно слънчево с временни увеличения на облачността в следобедните часове. Ще духа до умерен вятър от север-североизток, който вечерта ще стихне. Максималните температури на въздуха ще са 16-19°, температурата на морската вода е 15-17°. Вълнението на морето ще е 2-3 бала.

### **Прогноза за времето от 20 до 25 май 2022 г.**

В петък и събота ще бъде слънчево с разкъсана висока облачност, температурите ще се повишават и през втория ден дневните в низините отново ще достигнат и надхвърлят 30°. В неделя с умерен северозападен вятър, дневните температури слабо ще се понижат, по-високи в сравнение с предишните дни ще са по Черноморието. След обяд ще има временни увеличения на облачността, по-значителни над южните и източните райони, където ще превали и прегърми. През първата половина от следващата седмица ще преобладава слънчево време, но ще остане и с повишена вероятност за краткотрайни превалявания, на повече места във вторник. Северозападният вятър постепенно ще отслабне и до сряда ще се смени с югозападен. В понеделник температурите още малко ще се понижат, в повечето места ще са под 30°, към сряда от запад отново ще се затопли.

### **ПРОГНОЗА ЗА ОЧАКВАНИ КОЛИЧЕСТВА ВАЛЕЖИ**

**За 18 и 19 май 2022 г.:** До края на деня на много места ще има валежи от дъжд и гръмотевична дейност. Количества в повечето райони между 5-10 mm. В Рило-Родопската област ще се развият гръмотевични бури с количества на валежа 10-20 mm, локално в Родопите над 30 mm.

След обяд от север валежите ще спират, до полунощ почти навсякъде ще спрат, най-късно в крайните южни райони. През нощта и утре ще е без валежи.

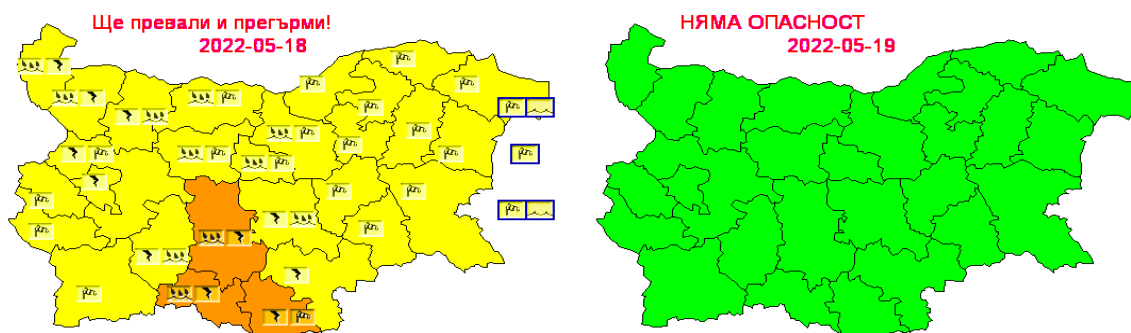
**За 20 и 21 май 2022 г.:** В петък и събота - без валежи.



## ПРОГНОЗА ЗА ОПАСНИ И ОСОБЕНО ОПАСНИ МЕТЕОРОЛОГИЧНИ ЯВЛЕНИЯ

За 18 май 2022 г. е в сила предупреждение от втора степен (оранжев код) за областите Пловдив, Смолян и Кърджали за очаквани интензивни валежи и гръмотевични бури. За останалите 25 области в страната предупреждението е от първа степен (жълт код) за очаквани гръмотевични бури, интензивни валежи ( в Централна и Северозападна България) и/или силен вятър (в Югозападна и Източна България).

За 19 май 2022 г. опасни метеорологични явления в страната не се очакват.



Карта на опасните явления за 18.05.2022 г. Карта на опасните явления за 19.05.2022 г.

Подробна информация за предупрежденията и опасните метеорологични явления по области може да бъде получена от интерактивната карта на адрес: <http://weather.bg/0index.php?koiFail=RM01opasni1&nd=0&lng=0>

### Легенда:



Бяло:

Липсваща, недостатъчна, стара или съмнителна информация.



Зелено:

Няма опасни явления.



Жълто:

Времето може да бъде потенциално опасно. Явленията, които са прогнозирани, не са необичайни, но изискват внимание, ако възнамерявате да вършите работа на открито. Следете прогнозите за времето и не поемайте излишен риск.



Оранжево:

Времето е опасно. Прогнозирани са по-рядко случващи се метеорологични явления. Възможни са материални щети и има опасност от наранявания. Бъдете много внимателни и се информирайте подробно и често за метеорологичната обстановка. Съобразявайте се с неизбежните рискове и следвайте всички съвети на компетентните органи.



Червено:

Времето е много опасно. Прогнозирани са изключително интензивни опасни метеорологични явления. Възможни са големи материални щети и нещастни случаи, може да възникне и опасност за живота. Следвайте нарежданията и всички съвети на компетентните органи и бъдете готови да извънредни мерки.

## ХИДРОЛОГИЧЕН БЮЛЕТИН

### Анализ на хидрологичната обстановка през изминалото денонощие

Анализът е направен на база измерени водни стоежи и изчислени по временни ключови криви водни количества от оперативни автоматични и конвенционални хидрометрични станции на НИМХ:

**Дунавски басейн:** През изминалото денонощие нивата на наблюдаваните реки в басейна са се повишили незначително, вследствие на валежи или са останали без съществени изменения. Отчетените колебания на нивата на р. Огоста в средното и долно течение (от -19 см до +18 см) и в средното и долно течение на р. Искър (от -21 см до +36 см) са вследствие работа на хидротехнически съоръжения и валежи. Отчетените изменения на речните нива в останалата част от басейна са както следва: за водосбора на р. Нишава от -1 см до +1 см; за водосбора на р. Лом от -4 см до +4 см; за водосбора на р. Огоста от -1 см до +2 см; за водосбора на р. Искър от -9 см до +9 см; за водосбора на р. Вит от -6 см до +19 см; за водосбора на р. Осъм от -9 см до +11 см; за водосбора на р. Янтра от -5 см до +9 см; за водосбора на р. Русенски Лом от -8 см до +2 см. Водните количества на по-голямата част от реките в басейна са около и под праговете за средни води. Водните количества на река Мусаленска Бистрица при лет. Боровец, р. Искър при с. Бели Искър, р. Малки Искър при с. Своде и р. Янтра при гр. Габрово са над праговете за високи води.

**Черноморски басейн:** През изминалото денонощие нивата на наблюдаваните реки в басейна са останали без съществени изменения. Отчетените колебания на нивата на р. Камчия при с. Гроздьово (от -56 см до +13 см) са вследствие работа на хидротехнически съоръжения. Отчетените колебания на речните нива са както следва: за водосбора на р. Провадийска от -7 см до +4 см; за водосбора на р. Камчия от -4 см до +1 см; за водосбора на р. Айтоска с до -1 см; за водосбора на р. Факийска - без изменения; за водосбора на р. Ропотамо от -1 см до +1 см; за водосбора на р. Велека от -4 см до +3 см. Водните количества на реките в басейна са около и под праговете за средни води, само водното количество на р. Провадийска при гара Синдел е около прага за високи води.

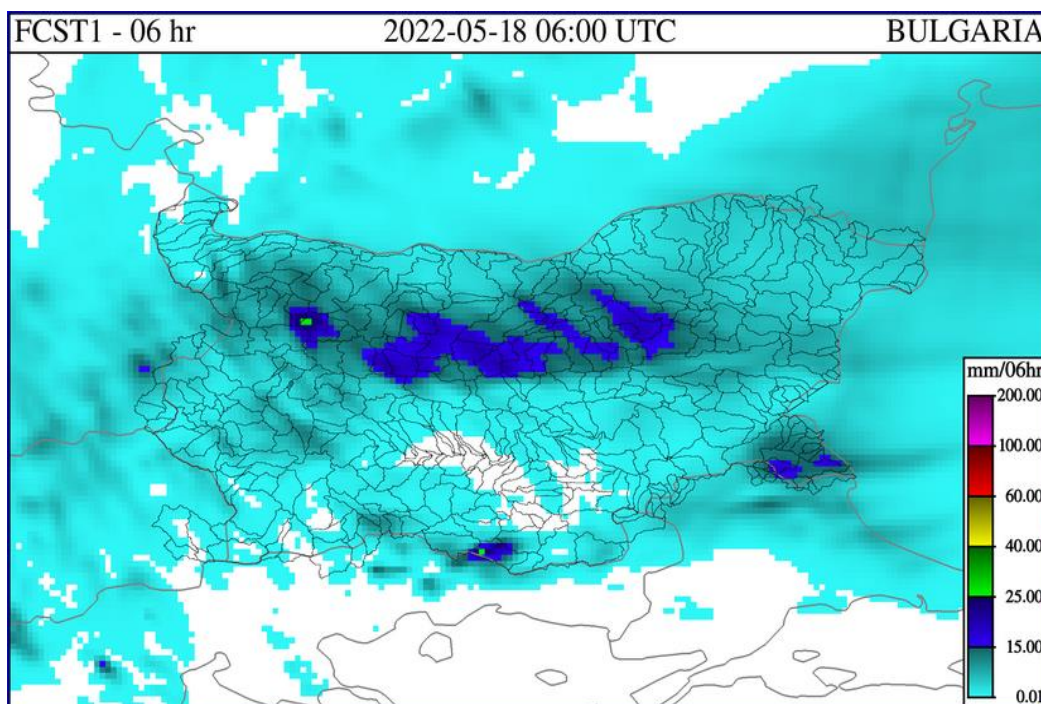
**Източноромански басейн:** През изминалото денонощие нивата на по-голямата част от наблюдаваните реки в басейна са останали без съществени изменения. Регистрираните колебания на нивата на реките Тъжа при ВЕЦ Тъжа (от -20 см до +12 см), Тунджа при с. Баня (от -53 см до +53 см), Тополница при с. Поибрене (от -13 см до +36 см), Марица в горното и средно течение (от -59 см до +55 см), и Въча при гр. Девин (от -84 см до +84 см) и при гр. Кричим (от -34 см до +34 см) са в резултат от работата на хидротехнически съоръжения. Отчетените изменения на речните нива в останалата част от басейна са както

следва: за водосбора на р. Тунджа от -13 см до +5 см; за водосбора на р. Марица от -14 см до +8 см; за водосбора на р. Арда от -10 см до +6 см. Водните количества на реките в по-голяма част от реките в басейна са около и под праговете за средни води. С водните количества около праговете за високи води са реките Тунджа при Павел Баня и Марица при с. Радуил.

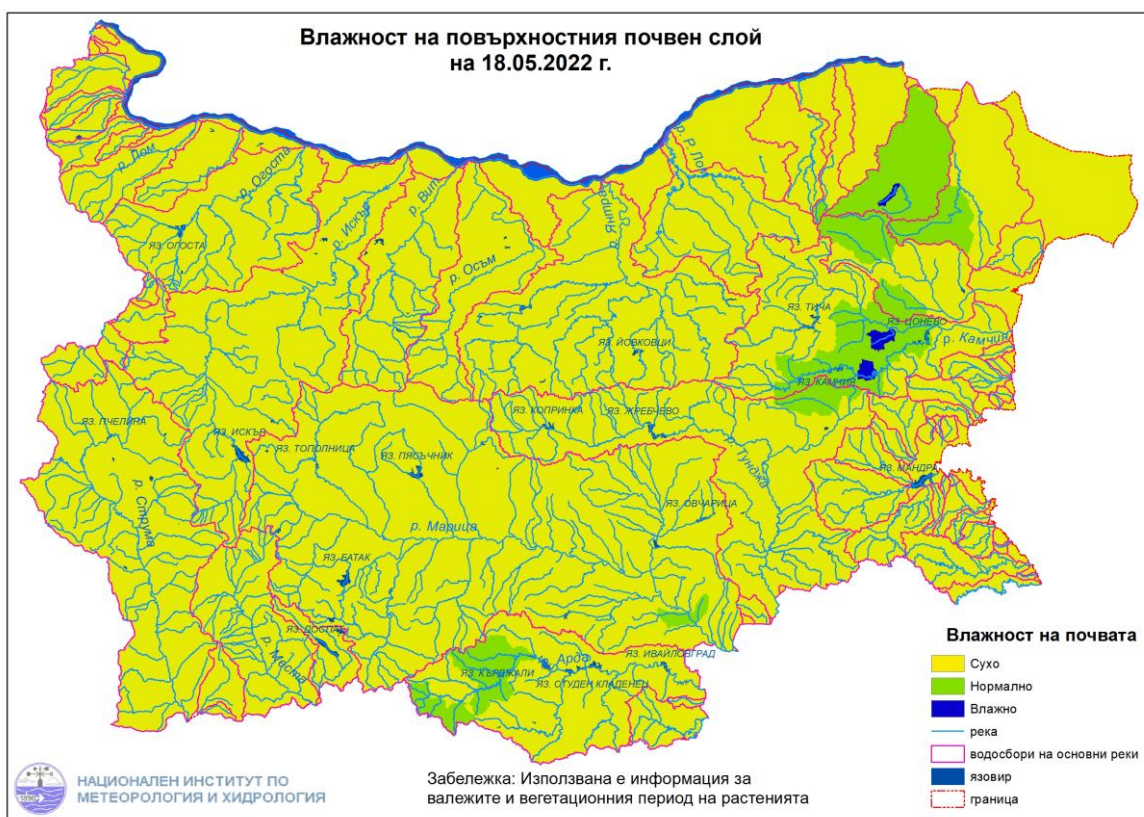
**Западнобеломорски басейн:** През изминалото денонощие нивата на наблюдаваните реки са без съществени изменения. Отчетените колебания на речните нива в басейна са както следва: за водосбора на р. Места от -12 см до +10 см; за водосбора на р. Струма от -7 см до +7 см. Водните количества във водосбора на р. Места са около праговете за високи води. Водните количества на по-голямата част от реките във водосбора на р. Струма са около и под праговете за средни води, с водни количества около праговете за високи води са реките Струма при гр. Перник, при Кресненско ханче, Соголянска Бистрица при с. Гърляно и Джерман при гр. Дупница.

#### ДОПЪЛНИТЕЛНА ПРОГНОЗНА МЕТЕОРОЛОГИЧНА ИНФОРМАЦИЯ, ИЗПОЛЗВАНА ПРИ ИЗГОТВЯНЕ НА ХИДРОЛОГИЧНАТА ПРОГНОЗА

- 24 h прогноза за валежите от модела ALADIN за района на Черно море и Близкия Изток от 09:00 ч. местно време на 18.05.2022 г. до 09:00 ч. местно време на 19.05.2022 г.

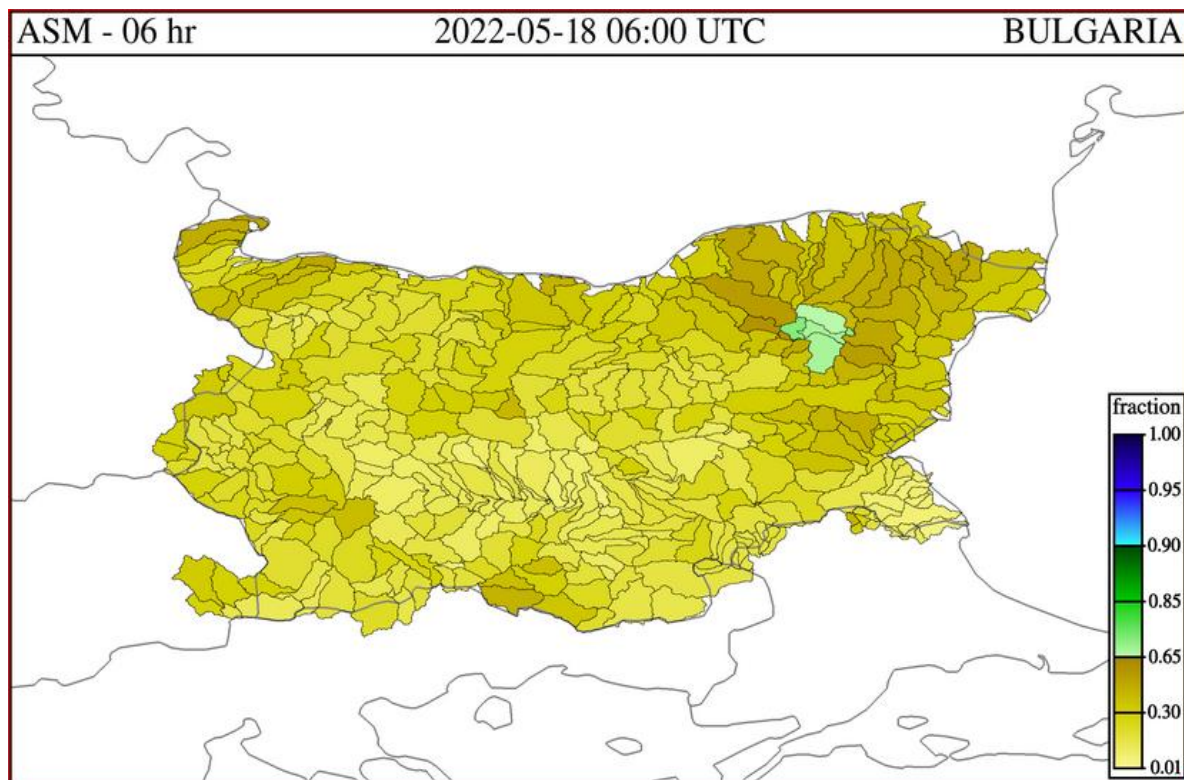


- Снежна покривка и очаквано снеготопене за следващите 72 часа
  - Снежна покривка има само във високите части на планините.
  
- Влажност на почвата:
  - На картата по-долу е представено пространственото разпределение на средната почвена влага.



- **Влажност на почвата:**

- На картата по-долу е представено пространственото разпределение на **средната почвена влага** - насищане с вода на повърхностния (до 30 cm) почвен слой с използване на резултати от модела Sacramento Soil Moisture Accounting Model.



### Хидрологична прогноза

На основа на метеорологичната прогноза, обработената хидрологична информация и моделираните водни количества от НИМХ:

**Дунавски басейн:** Днес (18.05) в резултат на валежи, ще има повишения на речните нива в целия басейн. През следващите 3 дни речните нива в басейна ще се понижават, като в резултат на оттичане през първия ден ще има повишения в средните и долни течения на основните реки. Водните количества ще бъдат под праговете за внимание.

**Моделът за водосбора на р. Огоста прогнозира:** Прогнозираните водни количества на 19, 20 и 21.05.2022 г. ще бъдат около и над средномногогодишните стойности. Днес (18.05) повишения на речните нива ще има в целия водосбор в резултат на валежи. През следващите 3 дни нивата ще се понижават, като в резултат на оттичане през първия ден са възможни

повишения в долното течение на основната река. Водните количества ще бъдат под праговете за внимание.

**Моделът за водосбора на р. Искър прогнозира:** Прогнозираните водни количества на 19, 20 и 21.05.2022 г. ще бъдат около средномногогодишните стойности. Днес (18.05) в резултат на валежи ще се повишават речните нива в целия водосбор, по-съществено е възможно да са те в планинските части от водосбора. През следващите 3 дни речните нива ще се понижават, като в резултат на оттичане през първия ден ще има повишения в долното течение на основната река. Водните количества ще бъдат под праговете за внимание.

**Моделът за водосбора на р. Янтра прогнозира:** Прогнозираните водни количества на 19, 20 и 21.05.2022 г. ще бъдат около и над средномногогодишните стойности. Днес (18.05) в резултат на валежи ще има повишения на речните нива във водосбора. През следващите 3 дни речните нива ще се понижават, като в резултат на оттичане през първия ден ще има повишения в долното течение на основната река. Водните количества ще бъдат под праговете за внимание.

**Моделът за водосбора на р. Русенски Лом прогнозира:** Прогнозираните водни количества във водосбора на р. Черни Лом на 19, 20, 21, 22 и 23.05.2022 г. ще бъдат около и под средномногогодишните стойности. Днес (18.05) в резултат на валежи се очакват краткотрайни повишения на речните нива във водосбора. През следващите 4-5 дни нивата на реките от водосбора ще се понижават или ще останат без съществени изменения. Водните количества ще бъдат под прага за внимание.

**Черноморски басейн:** Днес (18.05) в резултат на валежи, ще има повишения на речните нива в басейна, по-съществени във водосбора на р. Камчия и южночерноморските реки. През следващите 3 дни речните нива в басейна ще се понижават, като в резултат на оттичане през първия ден ще има повишения в долните течения на основните реки. Водните количества ще бъдат под праговете за внимание.

**Моделът за водосбора на р. Айтошка прогнозира:** Прогнозираните водни количества на 19, 20 и 21.05.2022 г. ще бъдат под средномногогодишните стойности. Днес (18.05) в резултат на валежи ще има повишения на речните нива във водосбора. През следващите 3 дни речните нива ще се понижават, като в резултат на оттичане през първия ден ще има повишения в долното течение на основната река. Водните количества ще бъдат под праговете за внимание.

**Моделът за водосбора на р. Факийска прогнозира:** Прогнозираните водни количества във водосбора на р. Факийска на 19, 20, 21, 22 и 23.05.2022 г. ще бъдат около и под средномногогодишните стойности. Днес (18.05), в

резултат на валежи ще има повишения на речните нива във водосбора. През следващите 4-5 дни нивата във водосбора ще се понижават, като в резултат на оттичане през първия ден ще има повишения на речните нива в долното течение на основната река. Водните количества ще бъдат под прага за внимание.

**Източнобеломорски басейн:** Днес (18.05) в резултат на валежи ще има повишения на речните нива в целия басейн, като по-съществени ще са те във вечерните часове в родопските притоци на р. Марица и водосборите на р. Арда и р. Бяла. През следващите 3 дни нивата на реките ще се понижават, като в резултат на оттичане през първия ще има повишения в средното и долно течение на река Марица. Водните количества ще бъдат под праговете за внимание.

**Системата за ранно предупреждение за водосборите на реките Марица и Тунджа на НИМХ прогнозира:**

- Водните нива ще бъдат под праговете за внимание.

<u>Прагове за предупреждение</u>			
Нива на тревога:	Жълто - Внимание	Оранжево - Предупреждение	Червено - Тревога

**Системата за ранно предупреждение за водосбора на река Арда на НИМХ прогнозира:**

- Водните количества ще бъдат под праговете за внимание.

<u>Прагове за предупреждение</u>			
Нива на тревога:	Жълто - Внимание	Оранжево - Предупреждение	Червено - Тревога

**Западнобеломорски басейн:** Днес (18.05) и през следващите 3 дни речните нива в по-голяма част от басейна ще останат без съществени изменения. В резултат на валежи на 18.05 са възможни краткотрайни повишения на речните нива в планинските части от басейна и водосборите на р. Места и р. Доспат. Водните количества ще бъдат под праговете за внимание.

*В направените прогнози не се отчита работата и ретензионната способност на хидротехническите съоръжения.*

## РЕКА ДУНАВ

Водни стоежи в българския участък на река Дунав за 18 май 2022 г. по данни на Изпълнителна агенция „Проучване и поддържане на река Дунав“:

станция	километър	воден стоеж [cm]	разлика	t вода
		водно количество [m <sup>3</sup> /s]	за 24 ч. [cm]	[°C]
Ново село	833.60	228 Q: 4 463	-10	19
Лом	743.30	297 Q: 4 515	+1	19.9
Оряхово	678.00	177 Q: 4 552	+3	20
Никопол	597.50	239	+6	20.2
Свищов	554.30	208 Q: 4 703	+4	20.5
Русе	495.60	190 Q: 4 576	-7	20.3
Силистра	375.50	218 Q: 4 819	-11	20.1