



Министерство на
околната среда и водите

Ежедневен
булетин за
състоянието на
водите

18 ЮНИ 2020

Комплексни
и значими
язовири

Речни нива

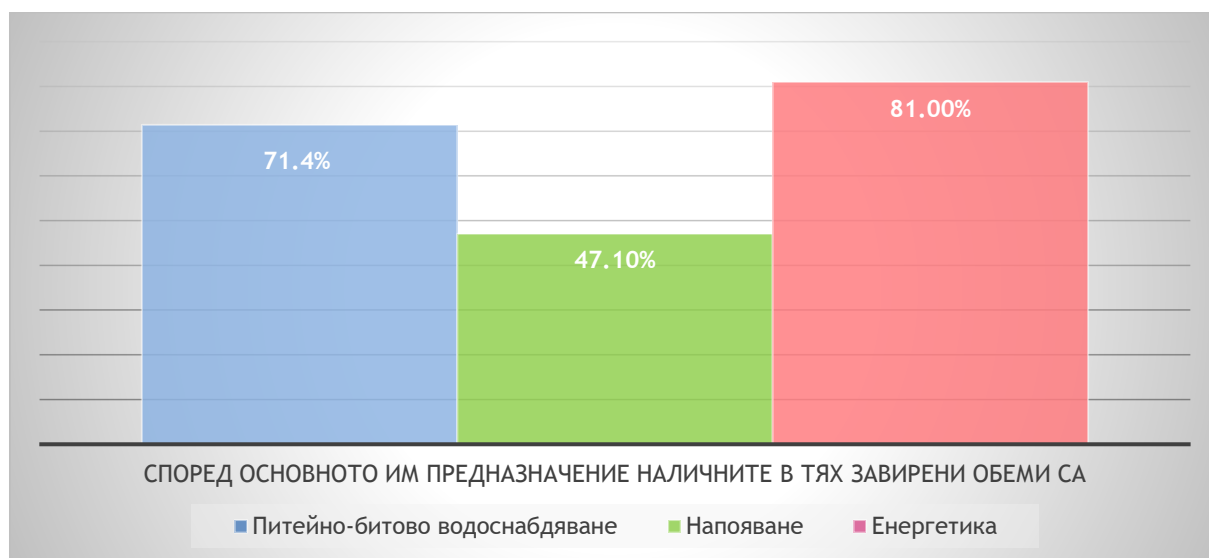
Информация за наличните обеми в комплексните и значими язовири, които се следят в МОСВ:

Съгласно приложение №1 към чл.13 ал.1, т.1 от Закона за водите, комплексните и значими язовири са 52 броя.

Сумата от наличните в тях завирени обеми към 18.06.2020 г. е 4447,3 млн. м³, представлява 67,4% от сумата от общите им обеми и е 0,1% повече от сумата от общите им обеми към 17.06.2020г.

Според основното им предназначение наличните в тях завирени обеми са както следва:

- питейно-битово водоснабдяване - 71,4% от общия им обем
- напояване - 47,1% от общия им обем
- енергетика -81,0% от общия им обем



Налични завирени обеми в язовири с трансгранично влияние:

1. за Каскада „Арда“:

Язовир „Кърджали“ - 388,537 млн. м³, което е 78,14% от общия му обем

Язовир „Студен кладенец“ - 298,123 млн. м³, което е 76,88% от общия му обем

Язовир „Ивайловград“ - 117,962 млн. м³, което е 75,28% от общия му обем

2. за Каскада „Горна Тунджа“:

Язовир „Копринка“ - 91,553 млн. м³, което е 64,38% от общия му обем

Язовир „Жребчево“ - 160,198 млн. м³, което е 40,05% от общия му обем

БЮЛЕТИН № 79 от 18.06.2020 г.

ОБОБЩЕНИ ДАННИ ЗА СЪСТОЯНИЕТО НА ВОДИТЕ В КОМПЛЕКСНИТЕ И ЗНАЧИМИ ЯЗОВИРИ

Сумата от наличните завирени обеми към комплексните и значими язовири е				15 часа	18.06.2020 г.						
				4 447.3	млн.куб.м.	представлява		67.4%	повишаване на обема ↑		
Според основното предназначение на язовирите наличните в тях завирени обеми:				за питейно-битово водоснабдяване		71.4%	от общия им обем;		понижаване на обема ↓		
				за напояване		47.1%	от общия им обем;		задържане на обема ~		
				за енергетика		81.0%	от общия им обем;		прелива ↓		
№	БД	Язовир	Общ обем млн.м ³	Мъртъв обем млн.м ³	Наличен обем		Наличен полезен обем		Ср. денонощен приток м ³ /сек.	Ср. денонощен разход м ³ /сек.	Тенденция спрямо предишния ден
					млн.м ³	% от общия обем	млн.м ³	% от полезния обем			
1	БДДР	Искър	655.252	87.200	547.946	83.62%	460.746	70.32%	32.219	15.137	↑
2	БДДР	Бели Искър	15.080	1.400	12.708	84.27%	11.308	74.99%	5.308	4.401	↑
3	БДДР	Среченска бара	15.500	1.000	15.350	99.03%	14.350	92.58%	0.544	0.544	~
4	БДДР	Христо Смирненски	27.700	4.200	21.861	78.92%	17.661	63.76%	3.381	0.744	↑
5	БДДР	Йовковци	92.179	9.000	80.146	86.95%	71.146	77.18%	6.119	0.716	↑

6	БДДР	Ястребино	62.300	3.900	17.777	28.53%	13.877	22.27%	3.600	0.104	↑
											↓
7	БДЧР	Тича	311.800	40.000	156.255	50.11%	116.255	37.29%	6.550	1.064	↑
8	БДЧР	Камчия	233.550	76.300	150.602	64.48%	74.302	31.81%	0.752	2.164	↓
9	БДЧР	Ясна поляна	32.320	7.550	26.880	83.17%	19.330	59.81%	0.012	0.347	↓
											↓
10	БДИБР	Асеновец	28.200	2.000	11.413	40.47%	9.413	33.38%	0.868	0.324	↑
11	БДИБР	Боровица	27.300	4.600	27.150	99.45%	22.550	82.60%	0.120	0.420	↓
											↓
12	БДЗБР	Студена	25.200	2.400	19.699	78.17%	17.299	68.65%	3.011	0.415	↑
13	БДЗБР	Дяково	35.400	8.000	26.824	75.77%	18.824	53.18%	4.598	3.171	↑
14	БДЗБР	Калин	1.024	0.100	0.838	81.79%	0.738	72.02%	не се получава ежедневна информация приток и разход		↓
15	БДЗБР	Карагьол	2.252	0.200	2.096	93.07%	1.896	84.19%			↑
16	БДДР	Панчарево	6.465	1.500	5.115	79.12%	3.615	55.92%	18.028	18.695	↓
17	БДДР	Огняново	31.600	2.500	20.635	65.30%	18.135	57.39%	0.155	0.120	~
18	БДДР	Кула	20.250	0.700	8.518	42.06%	7.818	38.60%	0.000	0.040	↓
19	БДДР	Рабиша	43.200	2.400	15.886	36.77%	13.486	31.22%	0.423	0.423	~
20	БДДР	Огоста	506.000	67.000	229.280	45.31%	162.280	32.07%	12.269	6.829	↑
21	БДДР	Сопот	60.908	1.300	42.215	69.31%	40.915	67.18%	0.926	0.405	↑
22	БДДР	Горни Дъбник	130.000	3.000	56.602	43.54%	53.602	41.23%	1.319	0.602	↑
23	БДДР	Бели Лом	25.500	3.200	10.902	42.75%	7.702	30.20%	0.370	0.104	↑
24	БДЧР	Съединение	12.810	1.500	6.512	50.84%	5.012	39.13%	0.093	0.093	~
25	БДЧР	Георги Трайков	330.000	21.000	132.395	40.12%	111.395	33.76%	6.908	1.653	↑
26	БДЧР	Порой	45.200	2.000	10.670	23.61%	8.670	19.18%	0.297	0.135	↑
27	БДЧР	Ахелой	12.670	0.800	2.474	19.53%	1.674	13.21%	0.136	0.032	↑

											↓
28	БДИБР	Жребчево	400.000	30.000	160.198	40.05%	130.198	32.55%	6.154	4.661	↑
29	БДИБР	Малко Шарково	45.000	3.900	26.610	59.13%	22.710	50.47%	0.130	0.085	↑
30	БДИБР	Домлян	26.074	1.200	17.065	65.45%	15.865	60.85%	2.683	0.183	↑
31	БДИБР	Пясъчник	206.530	3.400	65.148	31.54%	61.748	29.90%	1.190	0.357	↑
32	БДИБР	Тополница	137.108	20.000	100.828	73.54%	80.828	58.95%	10.810	4.051	↑
33	БДИБР	Тракиец	114.000	24.000	75.380	66.12%	51.380	45.07%	5.104	0.706	↓
34	БДЗБР	Пчелина	54.200	34.200	53.850	99.35%	19.650	36.25%	5.069	3.912	↑
35	БДДР	Александър Стамболийски	205.569	20.000	153.397	74.62%	133.397	64.89%	17.462	11.133	↑
36	БДИБР	Копринка	142.214	5.410	91.553	64.38%	86.143	60.57%	10.795	7.020	↑
	БДИБР	Белмекен-Чаира	149.536	5.179	140.521	93.97%	135.342	90.51%	19.477	13.401	↑
37	БДИБР	Белмекен	144.036	3.810	137.748	95.63%	133.938	92.99%			↑
38	БДИБР	Чаира	5.500	1.369	2.773	50.42%	1.404	25.53%			↑
	БДИБР	Баташки водосилов път									
	БДИБР	Голям Беглик-Широка поляна	86.091	7.242	79.058	91.83%	71.816	83.42%	6.529	2.086	↑
39	БДИБР	Голям Беглик	62.111	3.942	56.855	91.54%	52.913	85.19%			↑
40	БДИБР	Широка поляна	23.980	3.300	22.203	92.59%	18.903	78.83%			↑
41	БДИБР	Беглика	1.554	0.242	0.990	63.71%	0.748	48.13%	0.362	0.277	↑
42	БДИБР	Тошков Чарк	1.782	0.276	0.677	37.99%	0.401	22.50%	0.486	0.438	↑
43	БДИБР	Батак	310.298	19.950	240.193	77.41%	220.243	70.98%	8.559	5.953	↑
							0.000				
	БДИБР	Каскада Доспат-Въча									
44	БДЗБР	Доспат	449.249	14.907	402.709	89.64%	387.802	86.32%	6.918	0.996	↑

45	БДИБР	Цанков камък	110.708	31.200	90.927	82.13%	59.727	53.95%	13.044	5.546	↑
46	БДИБР	Въча	226.120	24.520	203.997	90.22%	179.477	79.37%	9.307	16.214	↓
47	БДИБР	Кричим	20.256	18.526	19.399	95.77%	0.873	4.31%	15.671	15.350	↑
							0.000				
	БДИБР	Каскада Арда									
48	БДИБР	Кърджали	497.236	107.176	388.537	78.14%	281.361	56.59%	37.672	54.597	↓
49	БДИБР	Студен кладенец	387.772	90.667	298.123	76.88%	207.456	53.50%	76.461	78.452	↓
50	БДИБР	Ивайловград	156.702	59.526	117.962	75.28%	58.436	37.29%	81.912	108.170	↓
51	БДИБР	Овчарица	62.452	31.025	42.782	68.50%	11.757	18.83%	не се получава ежедневна информация приток и разход		↑
52	БДИБР	Розов кладенец	20.400	13.268	18.636	91.35%	5.368	26.31%			↑

Язовир Студена:

Съгласно предоставената справка от ВиК Перник за състоянието на яз. „Студена“, постъпилият приток в язовира на 18.06.2020 г. е 3,011 м³/сек. Притокът е по-голям от размера на общия разход и загубите - 0,492 м³/сек. Наличният обем в язовира е 19,699 млн. м³, с 218 000 м³ повече от обема на 16.06.2020 г. Наличният полезен обем за използване за питейно-битово водоснабдяване се е увеличава и е 17,081 млн.м³.

Язовир Асеновец:

Съгласно предоставената справка от ВиК Сливен за състоянието на яз. „Асеновец“, постъпилият приток в язовира на 18.06.2020 г. е 0,868 м³/сек. Притокът е по-голям от размера на дневния разход, който е 0,324 м³/сек. Наличният обем в язовира е 11,413 млн. м³, с 46 000 м³ повече от обема на 17.06.2020г. Наличният полезен обем за използване за питейно-битово водоснабдяване се е увеличил и е 9,413 млн. м³.

Язовир Дяково:

Съгласно предоставената справка от „Напоителни системи“ ЕАД за състоянието на яз. „Дяково“, постъпилият приток в язовира на 18.06.2020 г. е 4,598 м³/сек. Притокът е по-голям от размера на дневния разход, който е 3,171 м³/сек. Наличният обем в язовира е 26,824 млн. м³, с 123 000 м³ повече от обема на 17.06.2020 г., от които (2 млн. м³ мъртъв обем и 6 млн. м³ санитарен обем за питейно-битово водоснабдяване равно 8 млн. м³ общо). Наличният полезен обем за използване за питейно-битово водоснабдяване се е увеличил и е 18,824 млн. м³.

Язовир Камчия:

Съгласно предоставената справка от ВиК Бургас за състоянието на яз. „Камчия“, постъпилият приток в язовира на 18.06.2020 г. е 0,752 м³/сек. Притокът е по-малък от размера на дневния разход, който е 2,164 м³/сек. Наличният обем в язовира е 150,602 млн. м³, с 144 000 м³ по-малко от обема на 17.06.2020 г. Наличният полезен обем за използване за питейно-битово водоснабдяване е 74,302 млн. м³.

Язовир Тича:

Съгласно предоставената справка от „Напоителни системи“ ЕАД за състоянието на яз. „Тича“, постъпилият приток в язовира на 18.06.2020 г. е 6,550 м³/сек. Притокът е по-голям от размера на дневния разход, който е 1,064 м³/сек. Наличният обем в язовира е 156,255 млн. с 474 000 м³ повече от обема на 17.06.2020 г. Наличният полезен обем за използване за питейно-битово водоснабдяване се е увеличил и е 116,255 млн. м³.

Язовир Ястребино:

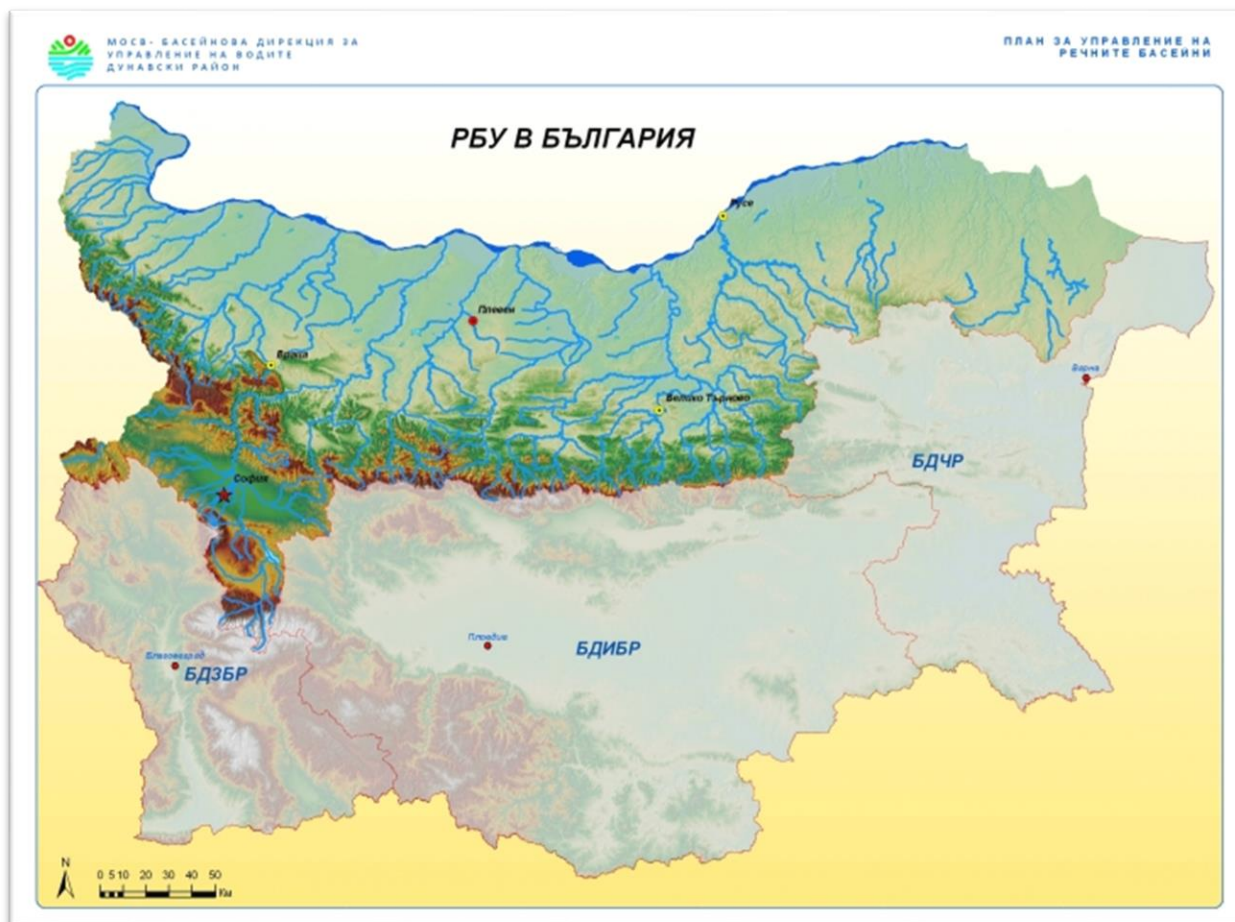
Съгласно предоставената справка от „Напоителни системи“ ЕАД за състоянието на яз. „Ястребино“, постъпилият приток в язовира на 18.06.2020 г. е 3,600 м³/сек. Притокът е по-голям от размера на дневния разход, който е 0,104 м³/сек. Наличният обем в язовира е 17,777 млн., с 302 000 м³ повече от обема на 17.06.2020 г. Наличният полезен обем за използване за питейно-битово водоснабдяване се е увеличил и е 13,877 млн. м³.

Очакват се краткотрайни повишения на речните нива

Анализ на хидрологичната обстановка през изминалото денонощие

Анализът е направен на база измерени водни стоежи и изчислени по временни ключови криви водни количества от оперативни конвенционални и автоматични хидрометрични станции на НИМХ:

Дунавски басейн



През изминалото денонощие нивата на наблюдаваните реки в по-голямата част от басейна са се повишавали вследствие на валежи. Отчетените колебания на речните нива в басейна са както следва: за водосбора на р. Огоста от -16 см до +24 см; за водосбора на р. Искър от -22 см до +21 см; за водосбора на р. Вит от -18 см до +31 см; за водосбора на р. Осъм от -38 см до +54 см; за водосбора на р. Янтра от -49 см до +56 см; за водосбора на р. Русенски Лом от -25 см до +21 см. Водните количества на по-голямата част от реките в басейна са около праговете за високи води. С водните количества около и под праговете за средни води са долните части от водосборите на р. Огоста, най-източните части от водосбора на р. Янтра и водосбора на р. Русенски Лом.

Черноморски басейн



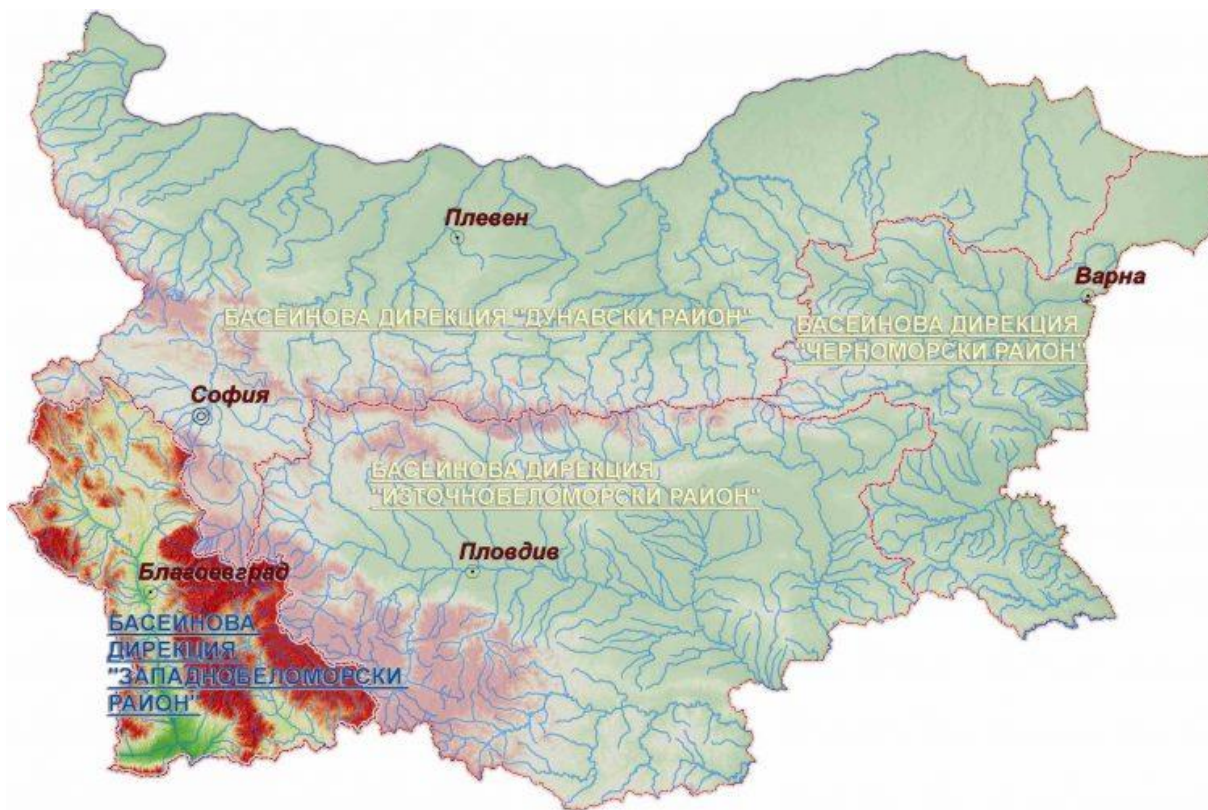
През изминалото денонощие нивата на по-голяма част от наблюдаваните реки са останали без съществени изменения или са се понижили. Незначителни повишения, вследствие на валежи, са регистрирани във водосбора на р. Камчия. Регистрираните колебания на речните нива в басейна са от -16 см до +9 см. Водните количества на реките в басейна са под праговете за средни води, с изключение на това на р. Провадийска при г. Синдел, където водното количество е около прага за високи води.

Източнобеломорски басейн



През изминалото денонощие нивата на наблюдаваните реки в по-голямата част от басейна са се повишили вследствие на валежи или са останали без съществени изменения. Регистрираните колебания на нивата на р. Тунджа при с. Баня (от -41 см до +41 см), р. Марица при гр. Белово (от -68 см до +67 см) и при гр. Пазарджик (от -18 см до +28 см), р. Въча при гр. Девин (от -79 см до +67 см) са в резултат от работата на хидротехнически съоръжения. По-значителни повишения, вследствие на валежи, са отчетени на р. Харманлийска при гр. Харманли - +59 см. Отчетените изменения на речните нива в останалата част от басейна са както следва: за водосбора на р. Тунджа от -18 см до +23 см; за водосбора на р. Марица от -15 см до +21 см; за водосбора на р. Арда от -12 см до +23 см. Водните количества на реките в басейна са около и под праговете за средни води, с изключение на водните количества на р. Тунджа при гр. Павел Баня, р. Марица при с. Радуил и р. Харманлийска при гр. Харманли, които са около праговете за високи води.

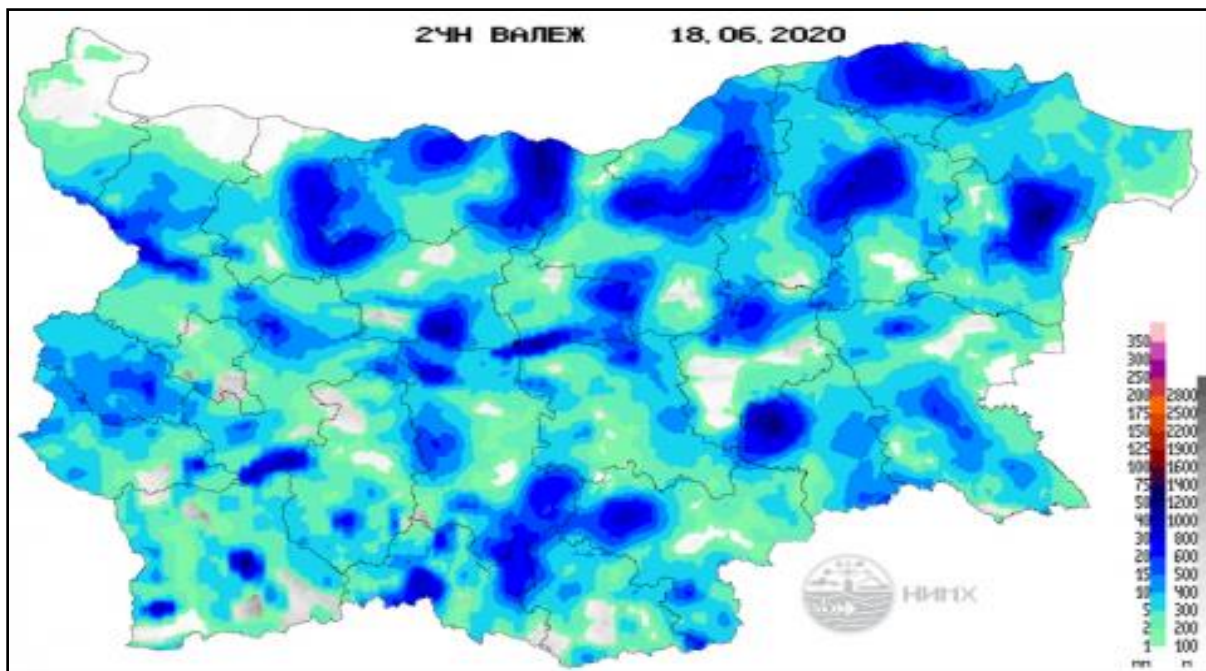
Западнобеломорски басейн



През изминалото денонощие нивата на наблюдаваните реки в по-голямата част от басейна са останали без изменения. Регистрираните колебания на речните нива в басейна са както следва: за водосбора на р. Места от -4 см до +5 см и за водосбора на р. Струма от -9 см до +10 см. Водните количества на реките в басейна са около и под праговете за средни води, с изключение на водното количество на р. Джерман при гр. Дупница, което е около прага за високи води.

Хидрологична прогноза

Анализ на денонощната сума на валежа от 7:30 ч. на 17.06.2020 г. до 7:30 ч. на 18.06.2020 г., използващ модел ALADIN и данни от наблюдателната мрежа на НИМХ



На основа на метеорологичната прогноза, обработената хидрологична информация и моделираните водни количества от НИМХ:

Дунавски басейн: Днес (18.06) и утре (19.06) в резултат на валежи ще има краткотрайни повишения на водните нива на реките в басейна както следва: днес (18.06) в горните и средните части от водосборите на реките Лом, Огоста, Искър, Вит, Осъм и Янтра; утре (19.06) във водосборите на реките Янтра, Русенски Лом и добруджанските реки. На 20 и 21.06 речните нива в басейна ще се понижават, като в резултат на оттичане през първия ден все още ще има повишения в долните течения на основните реки. Водните количества ще бъдат под праговете за внимание.

Моделът за водосбора на р. Огоста прогнозира: Прогнозираните водни количества на 19, 20 и 21.06.2020 г. ще бъдат около и над средномногогодишните стойности. Днес (18.06) и утре (19.06) са възможни краткотрайни повишения във водосбора, главно в горните и средните части от водосбора. На 20 и 21.06

речните нива ще останат без съществени изменения или ще се понижават. Водните количества ще бъдат под праговете за внимание.

Моделът за водосбора на р. Искър прогнозира: Прогнозираните водни количества на 19, 20 и 21.06.2020 г. ще бъдат около и над средномногогодишните стойности. Днес (18.06) и утре ще има краткотрайни повишения на водните нива в басейна. На 20 и 21.06 речните нива ще се понижават, като в резултат на оттичане през първия ден все ще има повишения в долното течение на основната река. Водните количества ще бъдат под праговете за внимание.

Моделът за водосбора на р. Янтра прогнозира: Прогнозираните водни количества на 19, 20 и 21.06.2020 г. ще бъдат около и над средномногогодишните стойности. Днес (18.06) и утре (19.06), в резултат на валежи ще има краткотрайни повишения на речните нива главно в планинските части от водосбора. На 20 и 21.06 речните нива ще останат без съществени изменения или ще се понижават. Водните количества ще бъдат под праговете за внимание.

Моделът за водосбора на р. Русенски Лом: Прогнозираното водно количество в долното течение на р. Черни Лом на 19, 20, 21, 22 и 23.06.2020 г. ще бъде под средномногогодишната стойност. В резултат на валежи в периода 18-20.06 са възможни краткотрайни повишения на водните нива, главно в горните части от водосбора. Водното количество ще бъде под прага за внимание.

Черноморски басейн: Днес (18.06) и през следващите три дни в резултат на валежи ще има краткотрайни повишения на водните нива на реките в басейн: днес и утре (18.06) и (19.06) - във водосборите на реките от целия басейн. На 20.06 и 21.06 речните нива в по-голяма част от басейна ще се понижават, като в резултат на оттичане ще има повишения на речните нива в долните части на основните реки. В резултат на валежи, на 20.06 и 21.06 са възможни краткотрайни повишения във водосборите на северночерноморските реки (северно от гр. Варна). Водните количества ще бъдат под праговете за внимание.

Източнобеломорски басейн: Днес (18.06) и утре (19.06) в резултат на валежи ще има краткотрайни повишения на водните нива на реките в басейна. Днес (18.06) ще има повишения в целия басейн, по-значителни е възможно да бъдат повишенията в горното течение на р. Тунджа (във водосбора над яз. Копринка), в притоците на реките в горното и средното течение на р. Марица, както и във водосбора на р. Арда. Утре (19.06) по-съществени повишения са възможни в горното и средното течение на р. Марица и в горното и средното течение на р. Арда. На 20 и 21.06 речните нива в по-голяма част от басейна ще останат без съществени изменения или ще се понижават, като в резултат на оттичане ще има повишения в средното и долно течение на р. Марица. На 20.06 и 21.06,

вследствие на валежи са възможни краткотрайни повишения на речните нива във водосборите на родопските притоци на р. Марица и в горните части от водосбора на р. Арда. Водните количества ще бъдат под праговете за внимание.

Системата за ранно предупреждение за водосборите на реките Марица и Тунджа на НИМХ прогнозира:

- Водните нива ще бъдат под праговете за предупреждение.

<u>Прагове за предупреждение</u>			
Нива на тревога:	Жълто - Предупреждение	Оранжево - Риск за тревога	Червено - Тревога

Системата за ранно предупреждение за водосбора на река Арда на НИМХ прогнозира:

- Водните количества ще бъдат под праговете за предупреждение.

<u>Прагове за предупреждение</u>			
Нива на тревога:	Жълто - Предупреждение	Оранжево - Риск за тревога	Червено - Тревога

Западнобеломорски басейн: Днес (18.06) в резултат на валежи са възможни краткотрайни повишения на водните нива на реките в басейна, главно в планинските притоци на р. Струма, в горните и средните части от водосбора на р. Места и във водосбора на р. Доспат. През следващите 3 дни речните нива в басейна ще се понижават или ще останат без съществени изменения. Водните количества ще бъдат под праговете за внимание.

В направените прогнози не се отчита работата и ретензионната способност на хидротехническите съоръжения.

За повече информация телефон: (+359) 2 462 45 69; (+359) 885 898906 - Секция „Хидрологични прогнози“ към НИМХ.



Карта на опасните явления за 19.06.2020 г.

Подробна информация за предупрежденията и опасните метеорологични явления по области може да бъде получена от интерактивната карта на адрес: <http://info.meteo.bg/opasni/>