



Министерство на  
околната среда и водите

**Ежедневен  
бюлетин за  
състоянието на  
водите**

**18 ЮНИ 2021**

**Комплексни и  
значими  
язовири**

**Речни нива**

### Информация за наличните обеми в комплексните и значими язовири, които се следят в МОСВ:

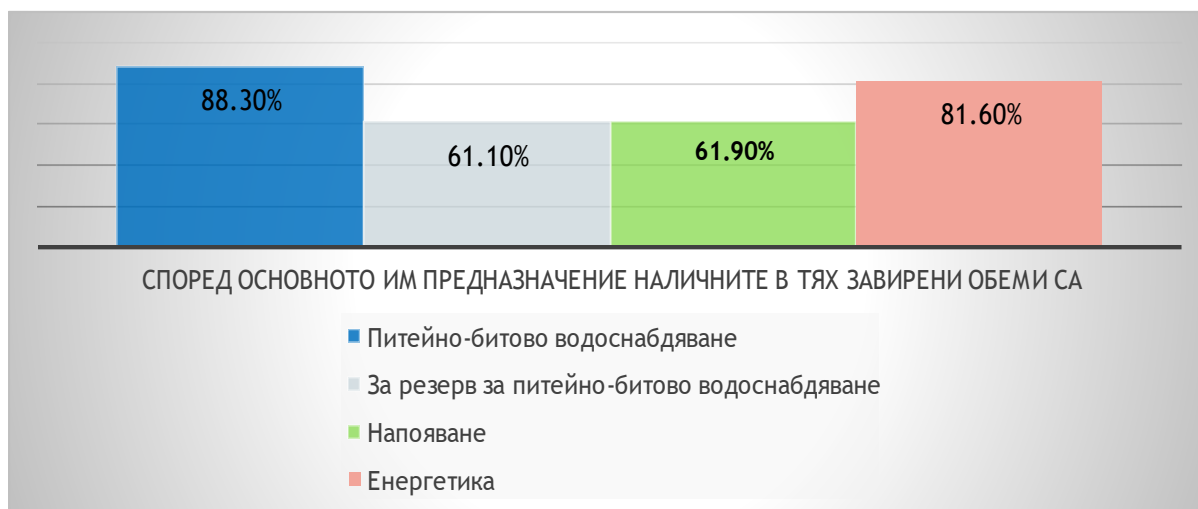
Съгласно приложение №1 към чл. 13, ал. 1, т. 1 от Закона за водите, комплексните и значими язовири са 52 броя.

Сумата от наличните в тях завирени обеми към 18.06.2021 г. е 5040.2 млн. м<sup>3</sup>, представлява 76.4 % от сумата от общите им обеми, с 0.1 % повече от отношението на завирените им обеми спрямо сумата на общите им обеми към 17.06.2021 г.

Според основното им предназначение наличните в тях завирени обеми са както следва:

следва:

- питейно-битово водоснабдяване - 88.3 % от общия им обем;
- за резервно питейно-битово водоснабдяване - 61.1 % от общия им обем;
- напояване - 61.9 % от общия им обем;
- енергетика - 81.6 % от общия им обем.



### Налични завирени обеми в язовири по приложение 1 на ЗВ с трансгранично влияние:

#### 1. за Каскада „Арда“:

Язовир „Кърджали“ - 342.068 млн. м<sup>3</sup>, което е 68.79 % от общия му обем;

Язовир „Студен кладенец“ - 270.273 млн. м<sup>3</sup>, което е 69.70 % от общия му обем;

Язовир „Ивайловград“ - 120.285 млн. м<sup>3</sup>, което е 76.76 % от общия му обем;

#### 2. за Каскада „Горна Тунджа“:

Язовир „Копринка“ - 113.172 млн. м<sup>3</sup>, което е 79.58 % от общия му обем;

Язовир „Жребчево“ - 328.000 млн. м<sup>3</sup>, което е 82.00 % от общия му обем;

## БЮЛЕТИН №328 от 18.06.2021 г. към 8 часа

### ОБОБЩЕНИ ДАННИ ЗА СЪСТОЯНИЕТО НА ВОДИТЕ В КОМПЛЕКСНИТЕ И ЗНАЧИМИ ЯЗОВИРИ

Сумата от наличните завирени обеми към комплексните и значими язовири е			5040.2	млн.куб.м.	представлява		76.4%	Тенденция	в бр. язовири		
Според основното предназначение на язовирите наличните в тях завирени обеми:			за питейно-битово водоснабдяване		88.3%	от общия им обем;	86.09%	от полезния им обем	↑ - повишаване на обема	30	
			за резервно - ПБВ		61.1%	от общия им обем;	57.71%	от полезния им обем	↓ -понижаване на обема	13	
			за напояване		61.9%	от общия им обем;	57.70%	от полезния им обем	~ - задържане на обема	5	
			за енергетика		81.6%	от общия им обем;	78.82%	от полезния им обем	∩ -преливане	3	
№	БД	Язовир	Общ обем	Мъртъв/ Санитарен обем	Наличен обем		Наличен полезен обем		Ср. денонощен приток	Ср. денонощен разход	Тенденция
			млн.м <sup>3</sup>	млн.м <sup>3</sup>	млн.м <sup>3</sup>	% от общия обем	млн.м <sup>3</sup>	% от полезния обем	м <sup>3</sup> /сек.	м <sup>3</sup> /сек.	
1	БДДР	Искър	655.252	87.200	579.522	88.44%	492.322	86.67%	28.342	25.098	↑
2	БДДР	Бели Искър	15.080	1.400	12.770	84.68%	11.370	83.11%	4.579	2.244	↑
3	БДДР	Среченска бара	15.500	1.000	15.230	98.26%	14.230	98.14%	0.880	0.764	↑
4	БДДР	Христо Смирненски	27.700	4.200	24.299	87.72%	20.099	85.53%	3.387	0.760	↑
5	БДДР	Йовковци	92.179	9.000	90.410	98.08%	81.410	97.87%	2.658	0.692	↑
6	БДЧР	Тича	311.800	40.000	231.508	74.25%	191.508	70.46%	13.002	1.613	↑
7	БДЧР	Камчия	233.550	76.000	233.075	99.80%	157.075	99.70%	19.040	2.257	↑
8	БДЧР	Ясна поляна	32.320	7.550	29.282	90.60%	21.732	87.74%	0.231	0.359	↓

9	БДИБР	Асеновец	28.200	2.000	27.494	97.50%	25.494	97.31%	2.743	0.833	↑
10	БДИБР	Боровица	27.300	4.600	26.840	98.32%	22.240	97.97%	0.496	0.380	↑
11	БДЗБР	Студена	25.200	2.400	20.885	82.88%	18.485	81.07%	3.726	3.561	↓
12	БДЗБР	Дяково	35.400	8.000	33.390	94.32%	25.390	92.67%	0.527	0.306	↑
13	БДЗБР	Калин - за рез.водоснабдяване	1.024	0.100	0.968	94.49%	0.868	93.90%	не се получава ежедневна информация приток и разход		↑
14	БДЗБР	Карагьол - за рез.водоснабдяване	2.252	0.200	2.212	98.20%	2.012	98.03%			↑
15	БДДР	Огняново - за рез.водоснабдяване	31.600	2.500	18.132	57.38%	15.632	53.72%	0.770	0.770	~
16	БДДР	Панчарево	6.465	1.500	5.302	82.02%	3.802	76.58%	29.135	28.635	↓
17	БДДР	Ястребино	62.300	3.900	40.730	65.38%	36.830	63.07%	7.558	0.417	↑
18	БДДР	Кула	20.250	0.700	10.300	50.86%	9.600	49.10%	0.012	0.046	↓
19	БДДР	Рабиша	43.200	2.400	16.434	38.04%	14.034	34.40%	0.012	0.752	↓
20	БДДР	Огоста	506.000	67.000	300.775	59.44%	233.775	53.25%	5.845	13.947	↓
21	БДДР	Сопот	60.908	1.300	49.950	82.01%	48.650	81.62%	0.521	0.521	~
22	БДДР	Горни Дъбник	130.000	3.000	57.351	44.12%	54.351	42.80%	0.683	0.683	~
23	БДДР	Бели Лом	25.500	3.200	9.789	38.39%	6.589	29.55%	0.324	0.104	↑
24	БДЧР	Съединение	12.810	1.500	8.178	63.84%	6.678	59.05%	0.914	0.093	↑
25	БДЧР	Георги Трайков (Цонево)	330.000	21.000	184.868	56.02%	163.868	53.03%	3.865	2.349	↑
26	БДЧР	Порой	45.200	2.000	6.350	14.05%	4.350	10.07%	0.694	0.127	↑
27	БДЧР	Ахелой	12.350	0.800	7.323	59.30%	6.523	56.48%	0.093	0.081	↑
28	БДИБР	Жребчево	400.000	30.000	328.000	82.00%	298.000	80.54%	15.386	10.756	↑
29	БДИБР	Малко Шарково	45.000	3.900	40.258	89.46%	36.358	88.46%	0.219	0.219	~
30	БДИБР	Домлян	26.074	0.700	25.665	98.43%	24.965	98.39%	0.754	0.754	~
31	БДИБР	Пясъчник	206.530	3.400	48.002	23.24%	44.602	21.96%	2.945	0.260	↑
32	БДИБР	Тополница	137.108	20.000	119.464	87.13%	99.464	84.93%	9.549	11.887	↓
33	БДИБР	Тракиец	114.000	24.000	73.296	64.29%	49.296	54.77%	0.058	0.764	↓
34	БДЗБР	Пчелина	54.200	34.200	54.100	99.82%	19.900	99.50%	7.407	7.407	↓

35	БДДР	Александър Стамболийски	205.569	20.000	197.106	95.88%	177.106	95.44%	10.216	17.765	↓
36	БДДР	Кокаляне	не се получава ежедневна информация								
37	БДИБР	Копринка	142.214	5.410	113.172	79.58%	107.762	78.77%	15.726	4.800	↑
	БДИБР	<b>Белмекен-Чаира</b>	<b>149.536</b>	<b>5.179</b>	<b>141.779</b>	<b>94.81%</b>	<b>136.600</b>	<b>94.63%</b>	<b>23.784</b>	<b>3.796</b>	
38	БДИБР	Белмекен	144.036	3.810	139.318	96.72%	135.508	96.64%			↑
39	БДИБР	Чаира	5.500	1.369	2.461	44.75%	1.092	26.43%			↑
	БДИБР	<b>Баташки водносилов път</b>									
	БДИБР	<b>Голям Беглик-Широка поляна</b>	<b>86.091</b>	<b>7.242</b>	<b>80.420</b>	<b>93.41%</b>	<b>73.178</b>	<b>92.81%</b>	<b>5.627</b>	<b>5.152</b>	
40	БДИБР	Голям Беглик	62.111	3.942	57.490	92.56%	53.548	92.06%			↓
41	БДИБР	Широка поляна	23.980	3.300	22.930	95.62%	19.630	94.92%			↑
42	БДИБР	Беглика	1.554	0.242	0.955	61.45%	0.713	54.34%	0.432	0.004	↑
43	БДИБР	Тошков Чарк	1.782	0.276	1.345	75.48%	1.069	70.98%	0.533	0.660	↓
44	БДИБР	Батак	310.298	19.950	285.507	92.01%	265.557	91.46%	9.252	10.429	↓
	БДИБР	<b>Каскада Доспат-Въча</b>									
45	БДЗБР	Доспат	449.249	14.907	399.102	88.84%	384.195	88.45%	2.349	8.488	↓
46	БДИБР	Цанков камък	110.708	31.200	85.143	76.91%	53.943	67.85%	19.657	16.919	↑
47	БДИБР	Въча	226.120	24.520	189.556	83.83%	165.036	81.86%	20.043	16.062	↑
48	БДИБР	Кричим	20.256	1.730	19.399	95.77%	17.669	95.37%	16.467	14.963	↑
	БДИБР	<b>Каскада Арда</b>									
49	БДИБР	Кърджали	497.236	107.176	342.068	68.79%	234.892	60.22%	17.564	1.249	↑
50	БДИБР	Студен кладенец	387.772	90.667	270.273	69.70%	179.606	60.45%	10.166	23.496	↓
51	БДИБР	Ивайловград	156.702	59.526	120.285	76.76%	60.759	62.52%	32.005	43.464	↓
52	БДИБР	Розов кладенец	20.400	13.268	18.636	91.35%	5.368	75.27%	не се получава ежедневна информация приток и разход		↑

\* Данните в таблицата са за състоянието на комплексните и значими язовири по Приложение 1 от Закона за водите са към 8 часа на съответния ден.

### **Язовир Студена:**

Съгласно предоставената справка от ВиК Перник за състоянието на яз. Студена, постъпващият приток в язовира на 18.06.2021 г. е 3,726 м<sup>3</sup>/сек. Притокът е по-голям от размера на дневния разход, загубите и изпуснатото количество от язовира, които са 3,561 м<sup>3</sup>/сек. Наличният обем в язовира е 20,8848 млн. м<sup>3</sup>, с 14200 м<sup>3</sup> по-голям от обема на 17.06.2021 г. Наличният полезен обем за използване за питейно-битово водоснабдяване е 18,4848 млн. м<sup>3</sup>. От 10.01.2021 г. яз. „Студена“ е в режим на контролирано изпускане. Свободния му обем към 8:30 ч. на 18.06.2021 г. е 4,3152 млн. м<sup>3</sup>, като от язовира се изпускат 3,116 м<sup>3</sup>/сек.

### **Язовир Панчарево:**

Съгласно предоставената справка от „Напоителни системи“ ЕАД язовир „Панчарево“ прелива с 28,2 м<sup>3</sup>/сек. Постъпващият приток в язовира на 18.06.2021 г. е 29,135 м<sup>3</sup>/сек. Размерът на дневния разход и прелялото количество се равняват на 28,635 м<sup>3</sup>/сек. Наличният обем в язовира е 5,3024 млн. м<sup>3</sup>, което представлява 82,02% от общия му обем.

### **Язовир Пчелина:**

Съгласно предоставената справка от „Напоителни системи“ ЕАД язовир „Пчелина“ прелива с 7,357 м<sup>3</sup>/сек. Постъпващият приток в язовира на 18.06.2021 г. е 7,407 м<sup>3</sup>/сек. Размерът на дневния разход и прелялото количество се равняват на 7,407 м<sup>3</sup>/сек. Наличният обем в язовира е 54,1 млн. м<sup>3</sup>, което представлява 99,82% от общия му обем.

На 18.06 в резултат на валежи на места ще има краткотрайни повишения на речните нива. Водните количества ще бъдат под праговете за внимание.

По-значителни повишения се очакват в:

**Дунавски басейн:**

- на 18.06 ще има повишения на речните нива в целия басейн. По-съществени ще бъдат повишенията във водосборите на р. Осъм, р. Янтра, р. Русенски Лом и на Добруджанските реки, както и на 19 и 20.06 в горните части от водосбора на р. Искър (над яз. Панчарево и във водосбора на р. Блато);

**Черноморски басейн:**

- на 18.06 и 19.06 ще има значителни и продължителни повишения на водните нива на реките от целия басейн;

**Източнобеломорски басейн:**

- на 18.06 ще има повишения на речните нива във водосбора на р. Тунджа, долното течение и планинските притоци на р. Марица, а през нощта срещу 19.06 и във водосбора на р. Арда. На 19.06 през деня краткотрайни повишения ще има в горните части водосбора на р. Тунджа. На 20.06 в резултат на валежи, нови краткотрайни повишения ще има във горните части от водосбора на р. Тунджа и във водосбора на р. Арда;

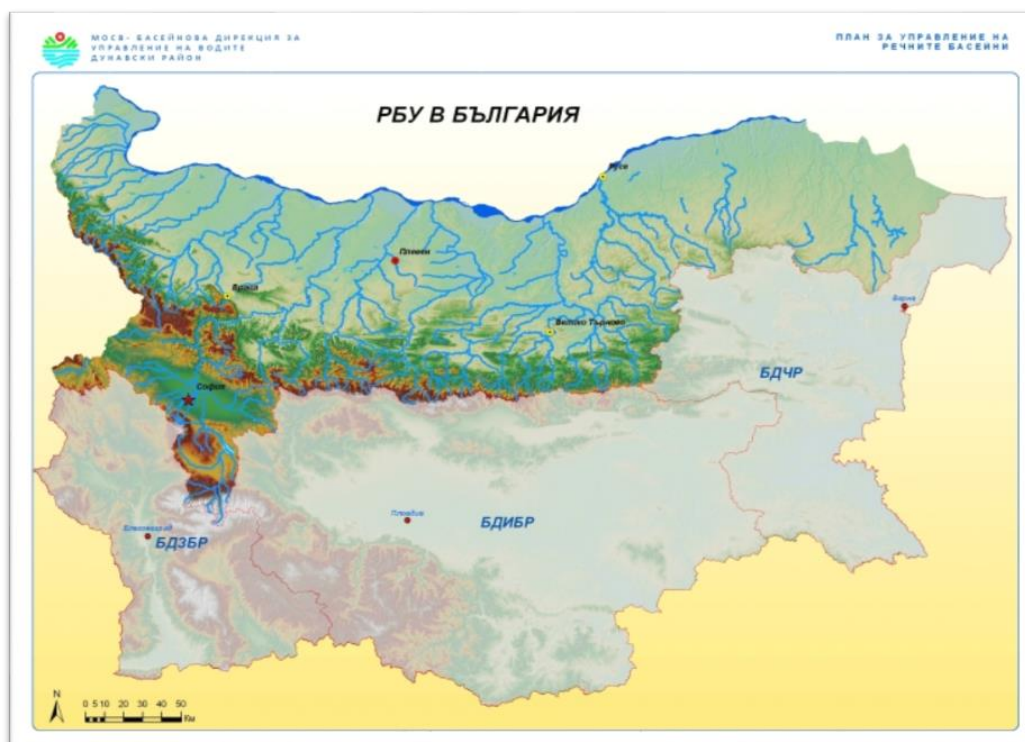
**Западнобеломорски басейн:**

- на 18.06 речните нива в басейна ще останат без съществени изменения. На 19 и 20.06 в резултат на валежи в следобедните и вечерни часове ще има краткотрайни повишения на речните нива в басейна, главно в горното течение на река Струма и река Места и във водосборите на рилските и пиринските им притоци. На 20.06 речните нива в басейна ще се понижават или ще останат без съществени изменения.

**Анализ на хидрологичната обстановка през изминалото денонощие**

Анализът е направен на база измерени водни стоежи и изчислени по временни ключови криви водни количества от оперативни конвенционални и автоматични хидрометрични станции на НИМХ:

## Дунавски басейн



През изминалото денонощие нивата на наблюдаваните реки в по-голямата част от басейна са се повишили значително, в резултат на валежи. Отчетените изменения на речните нива в басейна са както следва: за водосбора на р. Нишава от -2 см до +2 см; за водосбора на р. Огоста от -20 см до +17 см; за водосбора на р. Искър от -32 см до +61 см; за водосбора на р. Вит от -11 см до +36 см; за водосбора на р. Осъм от -7 см до +35 см; за водосбора на р. Янтра от -136 см до +56 см; за водосбора на р. Русенски Лом от -68 см до +71 см. Водните количества на по-голямата част от реките в басейна са над праговете за високи води. С водно количество под праговете за средни води е р. Осъм при гр. Ловеч.



## Черноморски басейн



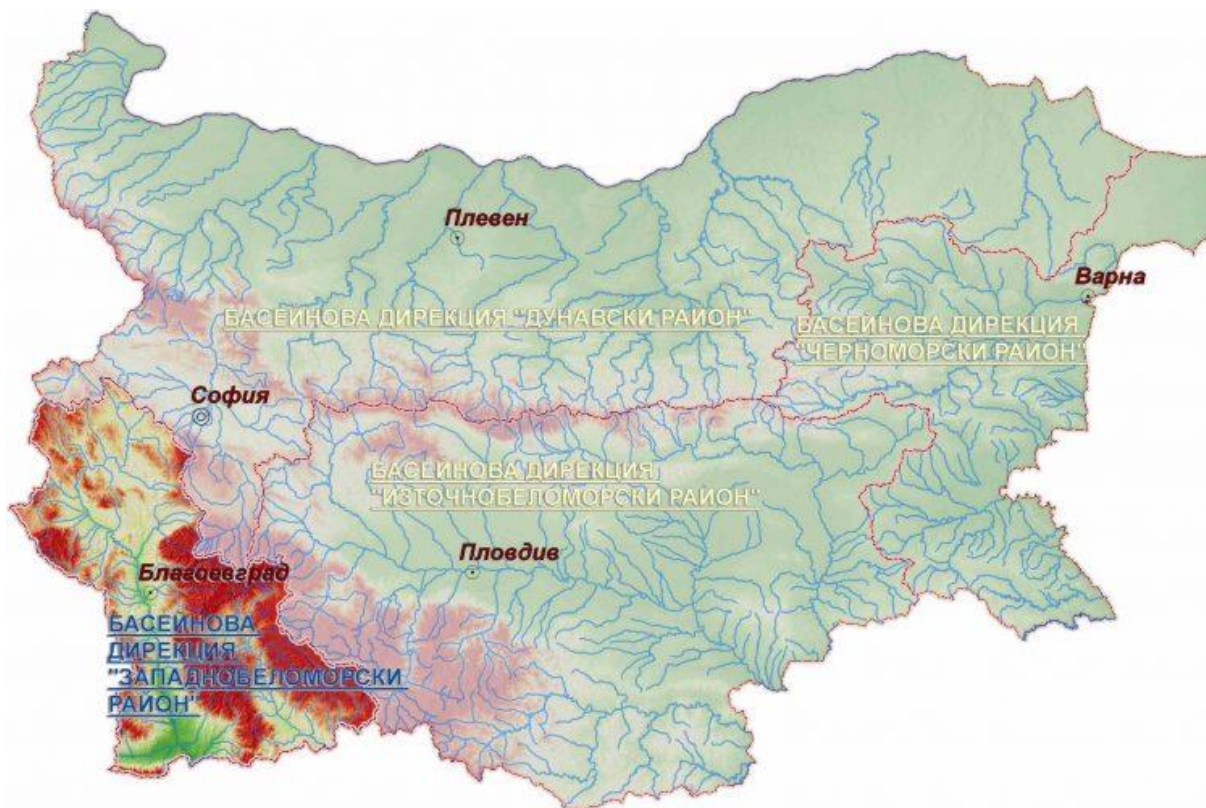
През изминалото денонощие нивата на наблюдаваните реки са се понижили или са останали без съществени изменения. Отчетените изменения на речните нива в басейна са както следва: за водосбора на р. Провадийска от -3 до +2 см; за водосбора на р. Камчия от -48 до +10 см; за водосбора на р. Велека от -2 до +4 см; в останалата част от басейна речните нива са с изменения от -3 до +8 см. Водните количества на реките в басейна са около и под праговете за средни води, само водното количество на р. Луда Камчия при с. Бероново е над прага за високи води.

## Източнобеломорски басейн



През изминалото денонощие нивата на наблюдаваните реки са останали без съществени изменения или са се повишили краткотрайно, в резултат на валежи. Регистрираните колебания на нивата на реките Тунджа при с. Баня (от -50 см до +49 см), Марица при гр. Белово (от -77 см до +79 см) и при гр. Пазарджик (от -15 см до +23 см) и Въча при гр. Девин (от -80 см до +82 см) са в резултат от работата на хидротехнически съоръжения. Отчетените изменения на речните нива в останалата част на басейна са както следва: за водосбора на р. Тунджа от -30 см до +26 см; за водосбора на р. Марица от -20 см до +23 см; за водосбора на р. Арда от -10 см до +20 см; за водосбора на р. Бяла от -7 см до +6 см. Водните количества на реките в басейна са около и под праговете за средни води, само водните количества на р. Тунджа при гр. Павел баня, р. Въча при Девин и р. Марица при гр. Белово над праговете за високи води.

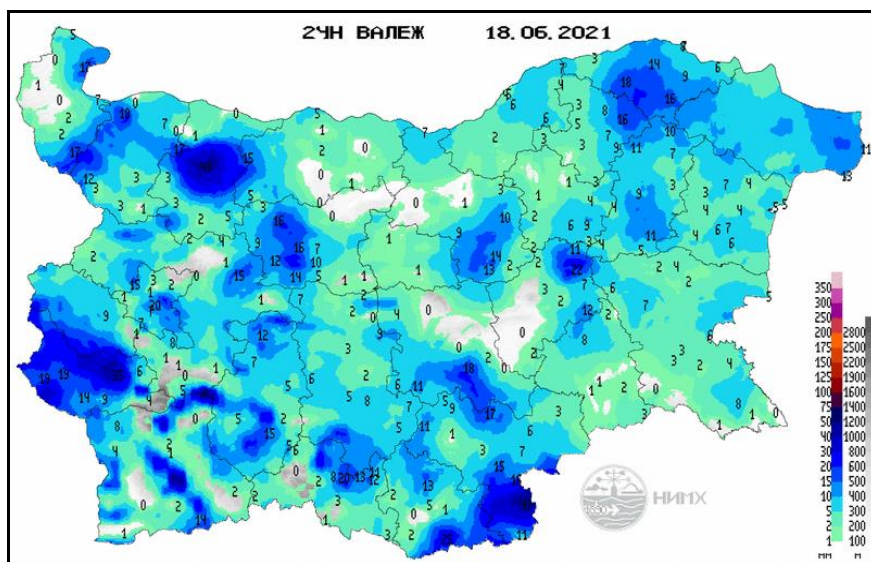
## Западнобеломорски басейн



През изминалото денонощие нивата на наблюдаваните реки са останали без съществени изменения или са се повишили краткотрайно в резултат на валежи. Отчетените колебания на речните нива в басейна са както следва: за водосбора на р. Места от -2 см до +8 см; за водосбора на р. Струма от -11 см до +17 см. Водните количества във водосбора на р. Места са над праговете за високи води. Във водосбора на р. Струма водните количества са около и под праговете за средни води, с изключение на р. Джерман при гр. Дупница и р. Струма при гр. Перник и с. Марино поле, където водните количества са над праговете за високи води.

## Хидрологична информация

Анализ на денонощната сума на валежа от 7:30 ч. на 17.06.2021 г. до 7:30 ч. на 18.06.2021 г., използващ модел ALADIN и данни от наблюдателната мрежа на НИМХ



На основа на метеорологичната прогноза, обработената хидрологична информация и моделираните водни количества от НИМХ:

**Дунавски басейн:** В резултат на валежи днес (18.06) и през следващите два дни ще има повишения на речните нива в басейна. Значителни ще бъдат повишенията и през трите дни във водосборите на р. Осъм, р. Янтра, р. Русенски Лом и на Добруджанските реки, както и на 19 и 20.06 в горните части от водосбора на р. Искър (над яз. Панчарево и във водосбора на р. Блато). На 21.06 речните нива в целия басейн ще се понижават, като в резултат на оттичане, повишения ще има в средните и долни течения на основните реки. Водните количества ще бъдат под праговете за внимание.

**Моделът за водосбора на р. Огоста прогнозира:** Прогнозираните водни количества на 19, 20 и 21.06.2021 г. ще бъдат около и над средномногогодишните стойности. Днес (18.06) и през следващите три дни речните нива във водосбора ще останат без съществени изменения, като в резултат на валежи са възможни краткотрайни повишения на речните нива над яз. Огоста. Водните количества ще бъдат под праговете за внимание.

**Моделът за водосбора на р. Искър прогнозира:** Прогнозираните водни количества на 19, 20 и 21.06.2021 г. ще бъдат около и над средномногогодишните стойности. Днес (18.06) речните нива ще се понижават.

На 19.06 в резултат на валежи в следобедните и вечерни часове ще има краткотрайни повишения на водните нива на реките във водосбора на яз. Панчарево и във водосборите на р. Владайска и р. Блато. На 20.06 речните нива ще останат без съществени изменения. На 21.06 речните нива ще се понижават. Водните количества ще бъдат под праговете за внимание.

**Моделът за водосбора на р. Янтра прогнозира:** Прогнозираните водни количества на 19, 20 и 21.06.2021 г. ще бъдат над средномногогодишните стойности. Днес (18.06) и през следващите два дни, в резултат на валежи ще има повишения на речните нива в целия водосбор. Водните количества ще бъдат под праговете за внимание.

**Моделът за водосбора на р. Русенски Лом прогнозира:** Прогнозираните водни количества във водосбора на р. Черни Лом на 18, 19, 20, 21, 22 и 23.06.2021 г. ще бъдат над средномногогодишните стойности. Днес (18.06) и през следващите два дни, в резултат на валежи ще има значителни повишения на водните нива в целия водосбор. В периода 21-23.06 речните нива ще се понижават, като в резултат на оттичане все още са възможни повишения в долното течение на основната река. Водните количества ще бъдат под прага за внимание.

**Черноморски басейн:** Днес (18.06) и през следващите два дни, в резултат на валежи ще има значителни и продължителни повишения на водните нива на реките от целия басейн. Водните количества ще бъдат под праговете за внимание.

**Моделът за водосбора на р. Айтоска прогнозира:** Прогнозираните водни количества на 18, 19 и 20.06.2021 г. ще бъдат над средномногогодишните стойности. Днес (17.06) и през следващите три дни, в резултат на валежи ще има краткотрайни повишения на речните нива във водосбора, по-значителни ще са те на 18.06. Водните количества ще бъдат под праговете за внимание.

**Моделът за водосбора на р. Факийска прогнозира:** Прогнозираните водни количества за водосбора на р. Факийска на 19, 20, 21, 22 и 23.06.2021 г. ще бъдат около и над средномногогодишните стойности. Днес (18.06) и през следващите два дни, в резултат на валежи ще има краткотрайни повишения на речните нива във водосбора. В периода 21-23 речните нива ще се понижават или ще останат без съществени изменения. Водните количества ще бъдат под прага за внимание.

**Източнобеломорски басейн:** Днес (18.06), в резултат на валежи ще има повишения на речните нива във водосбора на р. Тунджа, долното течение и планинските притоци на р. Марица, а през нощта срещу 19.06 и във водосбора на р. Арда. На 19.06 през деня краткотрайни повишения ще има в горните части

водосбора на р. Тунджа. На 20.06 в резултат на валежи, нови краткотрайни повишения ще има във горните части от водосбора на р. Тунджа и във водосбора на р. Арда. На 21.06 водните нива ще се понижават или ще останат без съществени изменения, като в резултат на оттичане ще все още повишения ще има в долните течения на р. Тунджа и р. Арда. Водните количества ще бъдат под праговете за внимание.

***Системата за ранно предупреждение за водосборите на реките Марица и Тунджа на НИМХ прогнозира:***

- Водните количества ще бъдат под праговете за внимание.

<u>Прагове за предупреждение</u>			
Нива на тревога:	Жълто - Внимание	Оранжево - Предупреждение	Червено - Тревога

***Системата за ранно предупреждение за водосбора на река Арда на НИМХ прогнозира:***

- Водните количества ще бъдат под праговете за внимание.

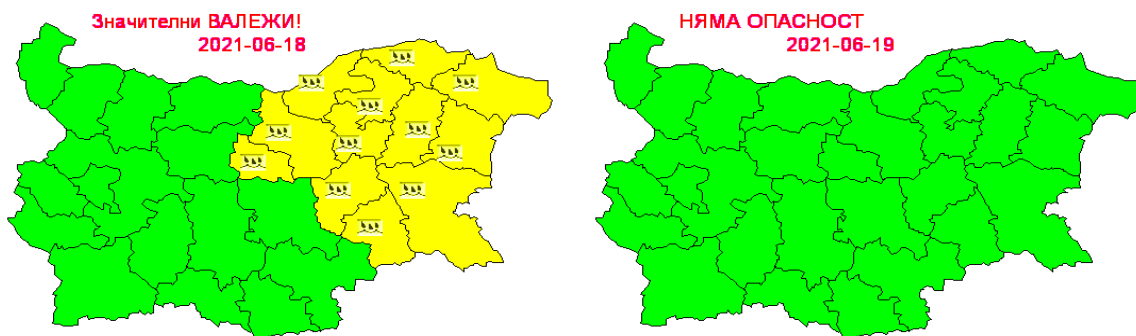
<u>Прагове за предупреждение</u>			
Нива на тревога:	Жълто - Внимание	Оранжево - Предупреждение	Червено - Тревога

**Западнобеломорски басейн:** Днес (18.06) речните нива в басейна ще останат без съществени изменения. На 19 и 20 в резултат на валежи в следобедните и вечерни часове ще има краткотрайни повишения на речните нива в басейна, главно в горното течение на река Струма и река Места и във водосборите на рилските и пиринските им притоци. На 20.06 речните нива в басейна ще се понижават или ще останат без съществени изменения. Водните количества ще бъдат под праговете за внимание.

В направените прогнози не се отчита работата и ретензионната способност на хидротехническите съоръжения.

**За 18 юни 2021 г.** НИМХ издава предупреждение от първа степен (жълт код) за опасни метеорологични явления за 12 области в Източна България. Очакват се количества на валежите до 30-35 mm.

**На 19 юни 2021 г.** в страната не се очакват опасни метеорологични явления.



Подробна информация за предупрежденията и опасните метеорологични явления по области може да бъде получена от интерактивната карта на адрес: <http://weather.bg/0index.php?koiFail=RM01opasni1&nd=0&lng=0>