



Министерство на  
околната среда и водите

Ежедневен  
булетин за  
състоянието на  
водите

18 АВГУСТ 2020

Комплексни  
и значими  
язовири

Речни нива

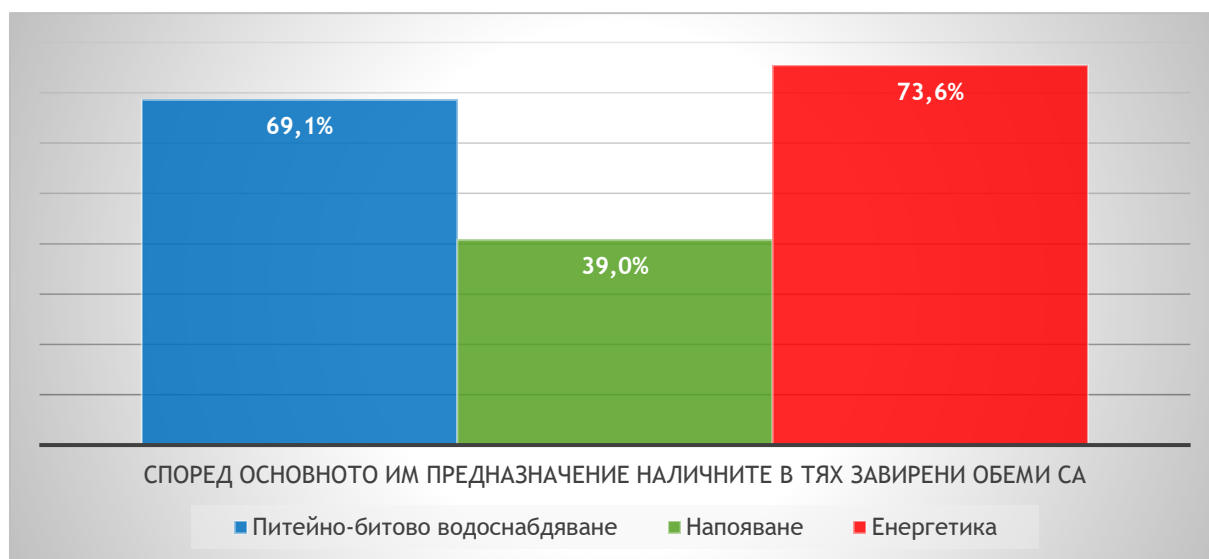
### **Информация за наличните обеми в комплексните и значими язовири, които се следят в МОСВ:**

Съгласно приложение №1 към чл. 13, ал. 1, т. 1 от Закона за водите, комплексните и значими язовири са 52 броя.

Сумата от наличните в тях завирени обеми към 18.08.2020 г. е 4023,4 млн. м<sup>3</sup>, представлява 61,0% от сумата от общите им обеми и е 0,1% по-малко от сумата от общите им обеми към 17.08.2020г.

Според основното им предназначение наличните в тях завирени обеми са както следва:

- питейно-битово водоснабдяване - 69,1% от общия им обем;
- напояване - 39,0% от общия им обем;
- енергетика - 73,6% от общия им обем.



### **Налични завирени обеми в язовири по приложение 1 на ЗВ с трансгранично влияние:**

#### **1. за Каскада „Арда“:**

Язовир „Кърджали“ - 362,507 млн. м<sup>3</sup>, което е 72,90% от общия му обем;

Язовир „Студен кладенец“ - 254,768 млн. м<sup>3</sup>, което е 65,70% от общия му обем;

Язовир „Ивайловград“ - 111,225 млн. м<sup>3</sup>, което е 70,98% от общия му обем;

**2. за Каскада „Горна Тунджа“:**

Язовир „Копринка“ - 44,614 млн. м<sup>3</sup>, което е 31,37% от общия му обем;

Язовир „Жребчево“ - 107,103 млн. м<sup>3</sup>, което е 26,78% от общия му обем.



**ОБОБЩЕНИ ДАННИ ЗА СЪСТОЯНИЕТО НА ВОДИТЕ  
В КОМПЛЕКСНИТЕ И ЗНАЧИМИ ЯЗОВИРИ**

Сумата от наличните завирени обеми към комплексните и значими язовири е			15 часа	18.08.2020 г.							
			4023,4	млн.куб.м.	представлява	61,0%			повишаване на обема ↑		
Според основното предназначение на язовирите наличните в тях завирени обеми:			за питейно-битово водоснабдяване		69,1%	от общия им обем;				понижаване на обема ↓	
			за напояване		39,0%	от общия им обем;				задържане на обема ~	
			за енергетика		73,6%	от общия им обем;				прелива ↓	
№	БД	Язовир	Общ обем	Мъртъв обем	Наличен обем		Наличен полезен обем		Ср. денонощен приток	Ср. денонощен разход	Тенденция
			млн.м <sup>3</sup>	млн.м <sup>3</sup>	млн.м <sup>3</sup>	% от общия обем	млн.м <sup>3</sup>	% от полезния обем	м <sup>3</sup> /сек.	м <sup>3</sup> /сек.	
1	БДДР	Искър	655,252	87,200	547,672	83,58%	460,472	81,06%	3,045	7,929	↓
2	БДДР	Бели Искър	15,080	1,400	11,860	78,65%	10,460	76,46%	0,617	1,412	↓
3	БДДР	Среченска бара	15,500	1,000	15,470	99,81%	14,470	99,79%	0,648	0,648	~
4	БДДР	Христо Смирненски	27,700	4,200	20,939	75,59%	16,739	71,23%	0,058	0,327	↓
5	БДДР	Йовковци	92,179	9,000	77,679	84,27%	68,679	82,57%	0,084	0,672	↓

6	БДДР	Ястребино	62,300	3,900	14,441	23,18%	10,541	18,05%	0,139	1,771	↓
7	БДЧР	Тича	311,800	40,000	148,338	47,57%	108,338	39,86%	0,005	1,272	↓
8	БДЧР	Камчия	233,550	76,300	134,144	57,44%	57,844	36,78%	0,012	2,719	↓
9	БДЧР	Ясна поляна	32,320	7,550	23,012	71,20%	15,462	62,42%	0,012	0,532	↓
10	БДИБР	Асеновец	28,200	2,000	10,451	37,06%	8,451	32,26%	0,046	0,313	↓
11	БДИБР	Боровица	27,300	4,600	25,880	94,80%	21,280	93,74%	0,100	0,420	↓
12	БДЗБР	Студена	25,200	2,400	21,442	85,09%	19,042	83,52%	0,656	0,409	↑
13	БДЗБР	Дяково	35,400	8,000	27,687	78,21%	19,687	71,85%	0,000	0,357	↓
14	БДЗБР	Калин	1,024	0,100	0,850	83,01%	0,750	81,17%	не се получава ежедневна информация приток и разход		↓
15	БДЗБР	Карагьол	2,252	0,200	1,945	86,39%	1,745	85,06%			↑
16	БДДР	Панчарево	6,465	1,500	5,414	83,75%	3,914	78,84%	6,219	4,006	↑
17	БДДР	Огняново	31,600	2,500	20,880	66,08%	18,380	63,16%	0,153	0,120	~
18	БДДР	Кула	20,250	0,700	8,180	40,40%	7,480	38,26%	0,087	0,087	~
19	БДДР	Рабиша	43,200	2,400	13,621	31,53%	11,221	27,50%	0,002	0,395	↓
20	БДДР	Огоста	506,000	67,000	227,650	44,99%	160,650	36,59%	8,449	4,514	↑
21	БДДР	Сопот	60,908	1,300	36,170	59,38%	34,870	58,50%	0,440	3,565	↓
22	БДДР	Горни Дъбник	130,000	3,000	52,263	40,20%	49,263	38,79%	0,347	1,678	↓
23	БДДР	Бели Лом	25,500	3,200	9,580	37,57%	6,380	28,61%	0,069	0,509	↓
24	БДЧР	Съединение	12,810	1,500	6,168	48,15%	4,668	41,27%	0,058	0,139	↓
25	БДЧР	Георги Трайков	330,000	21,000	123,212	37,34%	102,212	33,08%	0,875	2,183	↓
26	БДЧР	Порой	45,200	2,000	10,040	22,21%	8,040	18,61%	0,034	0,208	↓
27	БДЧР	Ахелой	12,670	0,800	2,450	19,34%	1,650	13,90%	0,029	0,029	~
28	БДИБР	Жребчево	400,000	30,000	107,103	26,78%	77,103	20,84%	2,376	14,650	↓
29	БДИБР	Малко Шарково	45,000	3,900	22,280	49,51%	18,380	44,72%	0,000	0,305	↓
30	БДИБР	Домлян	26,074	1,200	4,817	18,48%	3,617	14,54%	0,000	1,852	↓
31	БДИБР	Пясъчник	206,530	3,400	30,886	14,95%	27,486	13,53%	0,000	5,856	↓

32	БДИБР	Тополница	137,108	20,000	55,674	40,61%	35,674	30,46%	1,146	15,602	↓
33	БДИБР	Тракиец	114,000	24,000	69,533	60,99%	45,533	50,59%	0,023	1,481	↓
34	БДЗБР	Пчелина	54,200	34,200	54,000	99,63%	19,800	99,00%	3,183	3,762	↓
35	БДДР	Александър Стамболийски	205,569	20,000	123,543	60,10%	103,543	55,80%	1,115	3,343	↓
36	БДИБР	Копринка	142,214	5,410	44,614	31,37%	39,204	28,66%	0,433	10,420	↓
	БДИБР	<b>Белмекен-Чаира</b>	149,536	5,179	129,142	86,36%	123,963	85,87%	1,802	4,927	↓
37	БДИБР	Белмекен	144,036	3,810	126,953	88,14%	123,143	87,82%			↑
38	БДИБР	Чаира	5,500	1,369	2,189	39,80%	0,820	19,85%			↓
	БДИБР	<b>Баташки водносиллов път</b>									
	БДИБР	<b>Голям Беглик-Широка поляна</b>	86,091	7,242	78,308	90,96%	71,066	90,13%	2,241	1,973	~
39	БДИБР	Голям Беглик	62,111	3,942	56,498	90,96%	52,556	90,35%			~
40	БДИБР	Широка поляна	23,980	3,300	21,810	90,95%	18,510	89,51%			~
41	БДИБР	Беглика	1,554	0,242	1,307	84,11%	1,065	81,17%	0,444	0,000	↑
42	БДИБР	Тошков Чарк	1,782	0,276	0,850	47,70%	0,574	38,11%	0,372	0,438	↓
43	БДИБР	Батак	310,298	19,950	215,658	69,50%	195,708	67,40%	2,338	10,289	↓
	БДИБР	<b>Каскада Доспат-Въча</b>									
44	БДЗБР	Доспат	449,249	14,907	403,451	89,81%	388,544	89,46%	2,156	2,276	↓
45	БДИБР	Цанков камък	110,708	31,200	79,832	72,11%	48,632	61,17%	7,055	3,437	↑
46	БДИБР	Въча	226,120	24,520	199,264	88,12%	174,744	86,68%	4,032	9,648	↓
47	БДИБР	Кричим	20,256	1,730	19,606	96,79%	17,876	96,49%	9,394	7,435	↑
	БДИБР	<b>Каскада Арда</b>									
48	БДИБР	Кърджали	497,236	107,176	362,507	72,90%	255,331	65,46%	4,759	13,860	↓
49	БДИБР	Студен кладенец	387,772	90,667	254,768	65,70%	164,101	55,23%	13,910	17,154	↓
50	БДИБР	Ивайловград	156,702	59,526	111,225	70,98%	51,699	53,20%	12,438	23,286	↓
51	БДИБР	Овчарица	62,452	31,025	39,775	63,69%	8,750	27,84%	не се получава ежедневна информация приток и разход		↓
52	БДИБР	Розов кладенец	20,400	13,268	18,780	92,06%	5,512	77,29%			↓

### **Язовир Студена:**

Съгласно предоставената справка от ВиК Перник за състоянието на яз. „Студена“, постъпилият приток в язовира на 18.08.2020 г. е 0,656 м<sup>3</sup>/сек. Притокът е по-голям от размера на общия разход и загубите, - 0,487 м<sup>3</sup>/сек. Наличният обем в язовира е 21,442 млн. м<sup>3</sup>, с 15 000 м<sup>3</sup> повече от обема на 17.08.2020 г. Наличният полезен обем за използване за питейно-битово водоснабдяване се е увеличава и е 19,042 млн.м<sup>3</sup>.

### **Язовир Асеновец:**

Съгласно предоставената справка от ВиК Сливен за състоянието на яз. „Асеновец“, постъпилият приток в язовира на 18.08.2020 г. е 0,046 м<sup>3</sup>/сек. Притокът е по-малък от размера на дневния разход, който е 0,313 м<sup>3</sup>/сек. Наличният обем в язовира е 10,451 млн. м<sup>3</sup>, с 23 000 м<sup>3</sup> по-малко от обема на 17.08.2020 г. Наличният полезен обем за използване за питейно-битово водоснабдяване е 8,451 млн. м<sup>3</sup>.

### **Язовир Дяково:**

Съгласно предоставената справка от „Напоителни системи“ ЕАД за състоянието на яз. „Дяково“, на 18.08.2020 г. няма постъпил приток в язовира. Размерът на дневния разход е 0,357 м<sup>3</sup>/сек. Наличният обем в язовира е 27,687 млн. м<sup>3</sup> и е с 31 000 м<sup>3</sup> по-малко от обема на 17.08.2020 г., от които 2 млн. м<sup>3</sup> мъртъв обем и 6 млн. м<sup>3</sup> санитарен обем за питейно-битово водоснабдяване равно на 8 млн. м<sup>3</sup> общо. Наличният полезен обем за използване за питейно-битово водоснабдяване е 19,687 млн. м<sup>3</sup>.

### **Язовир Камчия:**

Съгласно предоставената справка от ВиК Бургас за състоянието на яз. „Камчия“, постъпилият приток в язовира на 18.08.2020 г. е 0,012 м<sup>3</sup>/сек. Притокът е по-малък от размера на дневния разход, който е 2,719 м<sup>3</sup>/сек. Наличният обем в язовира е 134,144 млн. м<sup>3</sup>, с 347 000 м<sup>3</sup> по-малко от обема на 17.08.2020 г. Наличният полезен обем за използване за питейно-битово водоснабдяване е 57,844 млн. м<sup>3</sup>.

### **Язовир Тича:**

Съгласно предоставената справка от „Напоителни системи“ ЕАД за състоянието на яз. „Тича“, постъпилият приток в язовира на 18.08.2020 г. е 0,005 м<sup>3</sup>/сек. Притокът е по-малък от размера на дневния разход, който е 1,272 м<sup>3</sup>/сек. Наличният обем в язовира е 148,338 млн. м<sup>3</sup>, със 110 000 м<sup>3</sup> по-малко от обема на 17.08.2020 г. Наличният полезен обем за използване за питейно-битово водоснабдяване е 108,338 млн. м<sup>3</sup>.

### **Язовир Ястребино:**

Съгласно предоставената справка от „Напоителни системи“ ЕАД за състоянието на яз. „Ястребино“, постъпилият приток в язовира на 18.08.2020 г. е 0,139 м<sup>3</sup>/сек. Притокът е по-малък от размера на дневния разход, който е 1,771 м<sup>3</sup>/сек. Наличният обем в язовира е 14,441 млн. м<sup>3</sup>, със 141 000 м<sup>3</sup> по-малко от обема на 17.08.2020 г. Наличният полезен обем за използване за питейно-битово водоснабдяване е 10,541 млн. м<sup>3</sup>.

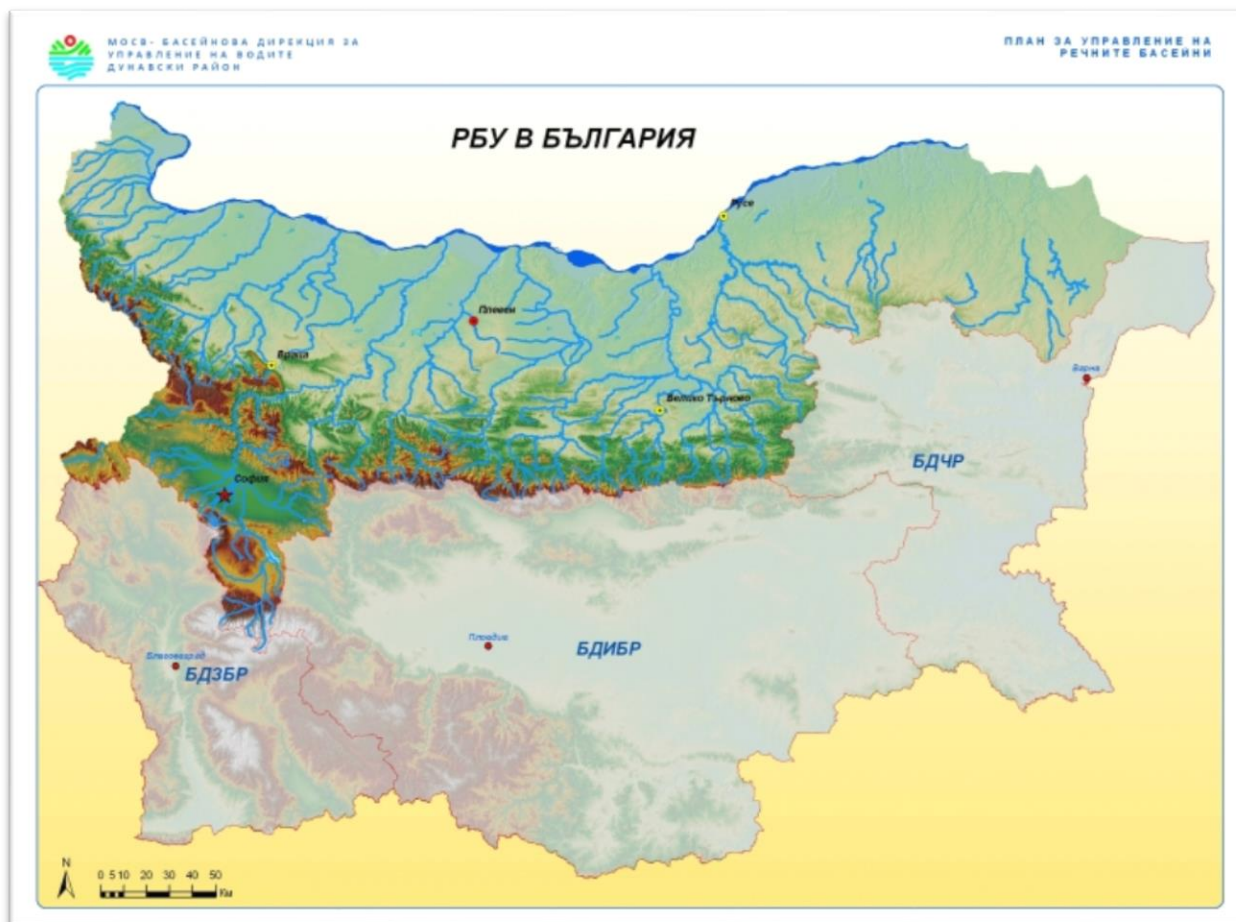
**Речните нива ще останат без съществени изменения**

### **Анализ на хидрологичната обстановка през изминалото денонощие**

Анализът е направен на база измерени водни стоежи и изчислени по временни ключови криви водни количества от оперативни конвенционални и автоматични хидрометрични станции на НИМХ:



## Дунавски басейн



През изминалото денонощие нивата на наблюдаваните реки в басейна са без съществени изменения. Регистрираните колебания на нивата по р. Искър в долното ѝ течение (до -23/+14 см при гр. Роман) са в резултат от работата на хидротехнически съоръжения и оттичане. Отчетените колебания на речните нива в останалата част от басейна са както следва: за водосбора на р. Огоста от -2 см до +7см; за водосбора на р. Искър от -9 см до +9 см; за водосбора на р. Вит от -5 см до +8 см; за водосбора на р. Осъм от -10 см до +13 см; за водосбора на р. Янтра от -5 см до +9 см; за водосбора на р. Русенски Лом от -3 см до +3 см. Водните количества на реките в басейна са под праговете за средни води, само водното количество на р. Бистрица (Мурсаленска) при лет. Боровец е около прага за високи води.

## Черноморски басейн



През изминалото денонощие нивата на наблюдаваните реки са останали без съществени изменения. Регистрираните колебания на речните нива в басейна са от -8 см до +2 см. Водните количества на реките са около праговете за ниски води.

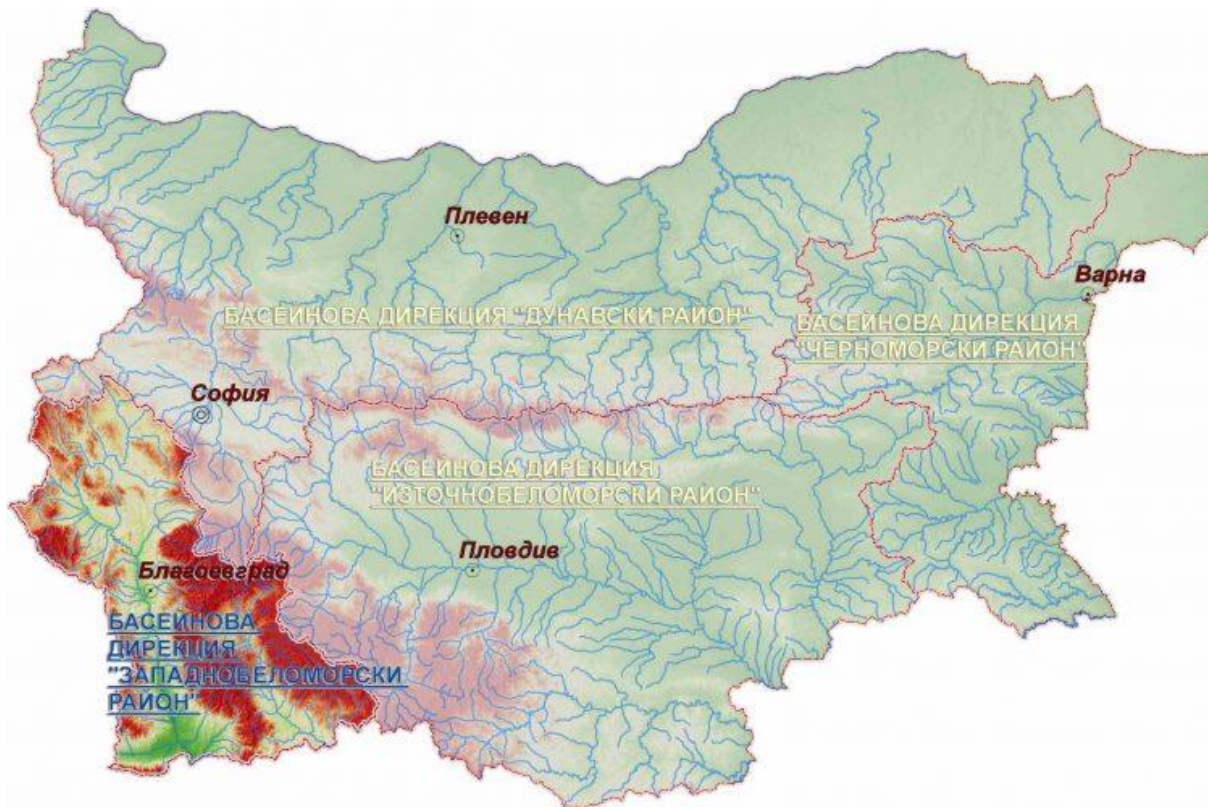
## Източнобеломорски басейн



През изминалото денонощие нивата на наблюдаваните реки в по-голямата част от басейна са останали без съществени изменения. Регистрираните колебания на нивата на р. Марица при гр. Белово (от -64 см до +64 см), при гр. Пазарджик (от -20 см до +35 см), р. Въча при гр. Девин (от -90 см до +90 см) и р. Арда при с. Китница (от -24 см до +33 см) са в резултат от работата на хидротехнически съоръжения. Отчетените изменения на речните нива в останалата част от басейна са както следва: за водосбора на р. Тунджа от -5 см до +8 см; за водосбора на р. Марица от -13 см до +14 см; за водосбора на р. Арда от -13 см до +12 см. Водните количества на реките в басейна са около и под праговете за средни води, само водното количество на р. Марица при с. Радуил е около прага за високи води.



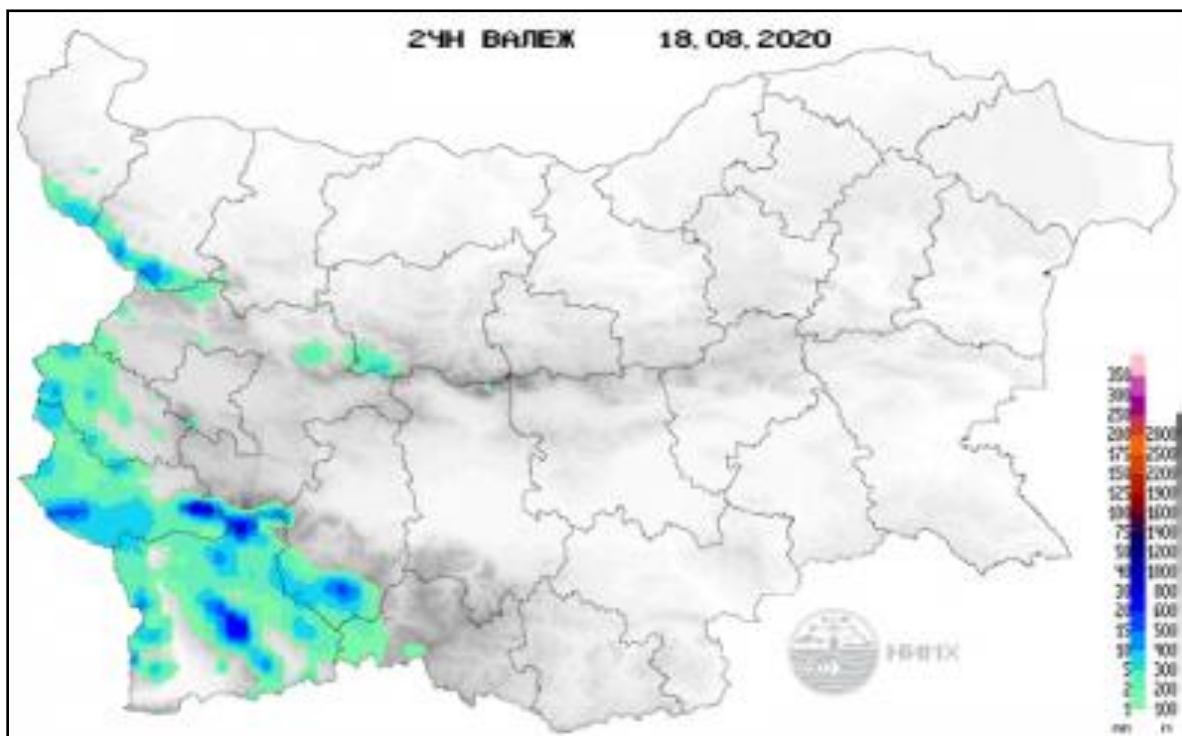
## Западнобеломорски басейн



През изминалото денонощие нивата на наблюдаваните реки са останали без съществени изменения. Регистрираните колебания на речните нива в басейна са както следва: за водосбора на р. Места от -7 см до +4 см и за водосбора на р. Струма от -7 см до +7 см. Водните количества на реките в по-голямата част от басейна са около и под праговете за средни води.

### Хидрологична информация

Анализ на денонощната сума на валежа от 7:30 ч. на 17.08.2020 г. до 7:30 ч. на 18.08.2020 г., използващ модел ALADIN и данни от наблюдателната мрежа на НИМХ



Въз основа на метеорологичната прогноза, обработената хидрологична информация и моделираните водни количества от НИМХ:

**Дунавски басейн:** Днес (18.08), речните нива в басейна ще останат без съществени изменения. От вечерните часове на 18.08, както и на 19 и 20.08, в резултат на валежи, ще има повишения на речните нива, главно във водосборите разположени западно от р. Осъм. По-съществени повишения са възможни в сутрешните часове на 19.08, във водосборите на реките Лом, Цибрица, Огоста и горните и средни части от водосбора на р. Искър.

**Вследствие на интензивни валежи има опасност от възникване на поройни наводнения: в обедните и следобедните часове на 18.08 във водосборите на: р. Искър (р. Удрина); през нощта на 18 срещу 19.08 и сутринта на 19.08 във водосборите на: р. Лом (р. Нечинска бара, р. Краставичка, р. Лява, по основната река), р. Цибрица (в горните и средни части**



от водосбора), р. Огоста (р. Скът, р. Превалска, р. Бързия, р. Берковска, по основната река, р. Мартиновска) - в района на гр. Берковица, Враца и Монтана.

**Моделът за водосбора на р. Огоста прогнозира** Прогнозираните водни количества на 19, 20 и 21.08.2020 г. ще бъдат около и над средномногогодишните стойности. На 18.08 нивата на реките във водосбора ще останат без съществени изменения. На 19.08, в резултат на валежи, ще има значителни повишения на речните нива в горните и средни части от водосбора. На 20 и 21.08 нивата ще се понижават, като вследствие на оттичане през първия ден ще има повишения в долното течение на основната река. Водните количества ще бъдат под праговете за внимание.

**Моделът за водосбора на р. Искър прогнозира:** Прогнозираните водни количества на 19, 20 и 21.08.2020 г. ще бъдат около и над средномногогодишните стойности. Днес (18.08) речните нива ще останат без съществени изменения. На 19.08.2020 г. в резултат на валежи ще се повишават речните нива в целия водосбор, по-съществени ще са повишенията във водосборите на: над яз. Панчарево, р. Батулийска, р. Лесновска, р. Габровница, р. Малък Искър и в средното и долното течение на основната река. На 20 и 21.08 речните нива ще се понижават. Водните количества ще бъдат под праговете за внимание.

**Моделът за водосбора на р. Янтра прогнозира:** Прогнозираните водни количества на 19, 20 и 21.08.2020 г. ще бъдат около и под средномногогодишните стойности. Днес нивата ще останат без изменения. На 19 и 20.08, в резултат на валежи, са възможни краткотрайни повишения на речните нива във водосбора. На 21.08 речните нива ще останат без съществени изменения или ще се понижават. Водните количества ще бъдат под праговете за внимание.

**Моделът за водосбора на р. Русенски Лом:** Прогнозираното водно количество в долното течение на р. Черни Лом на 18, 19, 20, 21 и 22.08.2020 г. ще бъде под средномногогодишната стойност. Днес (17.08) и през следващите 4-5 дни речните нива във водосбора ще останат без съществени изменения. Водното количество ще бъде под прага за внимание.

**Черноморски басейн:** Днес (18.08) и през следващите два дни речните нива в басейна ще останат без съществени изменения. На 20.08 в резултат на валежи ще има повишения, главно в северночерноморските реки. Водните количества ще бъдат под праговете за внимание.

**Източнобеломорски басейн:** Днес (18.08) нивата на наблюдаваните реки ще останат без съществени изменения. На 19.08, в резултат на валежи, се очакват повишения на речните нива в горните части от водосбора на р. Тунджа и старопланинските ѝ притоци, в родопските притоци на р. Марица и горните

части от водосбора на р. Арда. Водните количества ще бъдат под праговете за внимание.

**Системата за ранно предупреждение за водосборите на реките Марица и Тунджа на НИМХ прогнозира:**

- Водните нива ще бъдат под праговете за предупреждение.

<u>Прагове за предупреждение</u>			
Нива на тревога:	Жълто - Предупреждение	Оранжево - Риск за тревога	Червено - Тревога

**Системата за ранно предупреждение за водосбора на река Арда на НИМХ прогнозира:**

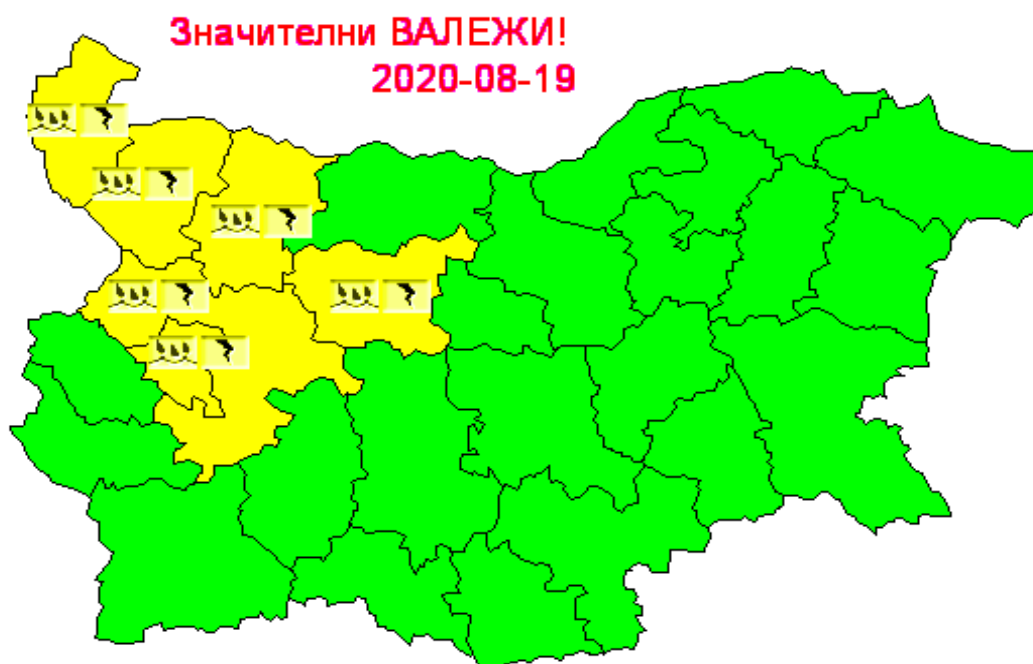
- Водните количества ще бъдат под праговете за предупреждение.

<u>Прагове за предупреждение</u>			
Нива на тревога:	Жълто - Предупреждение	Оранжево - Риск за тревога	Червено - Тревога

**Вследствие на интензивни валежи има опасност от възникване на поройни наводнения: в обедните и следобедните часове на 19.08 във водосбора на р. Марица (р. Широколъшка).**

**Западнобеломорски басейн:** Днес и утре (18 и 19.08) в резултат на валежи са възможни краткотрайни повишения на речните нива, главно в притоците на р. Струма и р. Места. На 20 и 21.08 речните нива в басейна ще се понижават или ще останат без съществени изменения. Водните количества ще бъдат под праговете за внимание.

**За 19 август 2020 г.** НИМХ издава предупреждение от първа степен (жълт код) за опасни метеорологични явления за областите Видин, Враца, Монтана, Ловеч, София-област и София-град. Ще има краткотрайни, временно интензивни валежи и гръмотевични бури. Очаквани количества на валежите: 15-25 л/кв.м, в отделни райони до 30-40 л/кв.м.



Подробна информация за предупрежденията и опасните метеорологични явления по области може да бъде получена от интерактивната карта на адрес: <http://info.meteo.bg/opasni/>