



Министерство на
околната среда и водите

**Ежедневен
бюлетин за
състоянието на
водите**

18 НОЕМВРИ 2022

**Комплексни и
значими
язовири**

Речни нива

Информация за наличните обеми в комплексните и значими язовири, които се следят в МОСВ:

Съгласно приложение №1 към чл. 13, ал. 1, т. 1 от Закона за водите, комплексните и значими язовири са 52 броя.

Сумата от наличните в тях завирени обеми към 18.11.2022 г. е 3876.6 млн. м³, представлява 58.7 % от сумата от общите им обеми, с 0.1 % по-малко от отношението на завирените им обеми спрямо сумата на общите им обеми към 19.11.2022 г.

Според основното им предназначение наличните в тях завирени обеми са както следва:

- питейно-битово водоснабдяване - 78.1 % от общия им обем;
- за резервно питейно-битово водоснабдяване - 55.7 % от общия им обем;
- напояване - 41.3 % от общия им обем;
- енергетика - 62.3 % от общия им обем.

Налични завирени обеми в язовири по приложение 1 на ЗВ с трансгранично влияние:

1. за Каскада „Арда“:

Язовир „Кърджали“ - 278.876 млн. м³, което е 56.09 % от общия му обем;

Язовир „Студен кладенец“ - 229.967 млн. м³, което е 59.30 % от общия му обем;

Язовир „Ивайловград“ - 135.613 млн. м³, което е 86.54 % от общия му обем;

2. за Каскада „Горна Тунджа“:

Язовир „Копринка“ - 19.412 млн. м³, което е 13.65 % от общия му обем;

Язовир „Жребчево“ - 148.950 млн. м³, което е 37.24 % от общия му обем

БЮЛЕТИН №685 от 18.11.2022 г. към 8 часа

ОБОБЩЕНИ ДАННИ ЗА СЪСТОЯНИЕТО НА ВОДИТЕ В КОМПЛЕКСНИТЕ И ЗНАЧИМИ ЯЗОВИРИ

| Сумата от наличните завирени обеми към комплексните и значими язовири е | | | 3876,6 | млн.куб.м. | представлява | | 58,7% | Тенденция | в бр. язовири | | |
|--|------|-------------------|----------------------------------|------------------------|--------------------|-------------------|----------------------|---------------------|-------------------------|----------------------|-----------|
| Според основното предназначение на язовирите наличните в тях завирени обеми: | | | за питейно-битово водоснабдяване | | 78,1% | от общия им обем; | 73,82% | от полезния им обем | ↑ - повишаване на обема | 15 | |
| | | | за резервно - ПБВ | | 55,7% | от общия им обем; | 51,85% | от полезния им обем | ↓ -понижаване на обема | 22 | |
| | | | за напояване | | 41,3% | от общия им обем; | 34,80% | от полезния им обем | ~ - задържане на обема | 12 | |
| | | | за енергетика | | 62,3% | от общия им обем; | 55,89% | от полезния им обем | ∩ -преливане | 2 | |
| № | БД | Язовир | Общ обем | Мъртъв/ Санитарен обем | Наличен обем | | Наличен полезен обем | | Ср. денонощен приток | Ср. денонощен разход | Тенденция |
| | | | млн.м ³ | млн.м ³ | млн.м ³ | % от общия обем | млн.м ³ | % от полезния обем | м ³ /сек. | м ³ /сек. | |
| 1 | БДДР | Искър | 655,252 | 87,200 | 527,594 | 80,52% | 440,394 | 77,53% | 2,983 | 2,983 | ~ |
| 2 | БДДР | Бели Искър | 15,080 | 1,400 | 8,800 | 58,35% | 7,400 | 54,09% | 1,208 | 0,913 | ↑ |
| 3 | БДДР | Среченска бара | 15,500 | 1,000 | 14,221 | 91,75% | 13,221 | 91,18% | 1,042 | 0,590 | ↑ |
| 4 | БДДР | Христо Смирненски | 27,700 | 4,200 | 18,753 | 67,70% | 14,553 | 61,93% | 0,096 | 0,337 | ↓ |
| 5 | БДДР | Йовковци | 92,179 | 9,000 | 81,295 | 88,19% | 72,295 | 86,92% | 0,104 | 0,712 | ↓ |
| 6 | БДЧР | Тича | 311,800 | 40,000 | 228,048 | 73,14% | 188,048 | 69,19% | 0,045 | 1,753 | ↓ |
| 7 | БДЧР | Камчия | 233,550 | 76,000 | 188,390 | 80,66% | 112,390 | 71,34% | 0,015 | 2,400 | ↓ |
| 8 | БДЧР | Ясна поляна | 32,320 | 7,550 | 16,724 | 51,75% | 9,174 | 37,04% | 0,012 | 0,220 | ↓ |

| | | | | | | | | | | | |
|----|-------|-------------------------------------|-------------------------------------|--------|---------|--------|---------|--------|---|--------|---|
| 9 | БДИБР | Асеновец | 28,200 | 2,000 | 15,420 | 54,68% | 13,420 | 51,22% | 0,127 | 0,741 | ↓ |
| 10 | БДИБР | Боровица | 27,300 | 4,600 | 23,873 | 87,45% | 19,273 | 84,90% | 0,029 | 0,330 | ↓ |
| 11 | БДЗБР | Студена | 25,200 | 2,400 | 20,108 | 79,79% | 17,708 | 77,67% | 0,756 | 0,756 | ~ |
| 12 | БДЗБР | Дяково | 35,400 | 8,000 | 27,395 | 77,39% | 19,395 | 70,78% | 0,204 | 0,382 | ↓ |
| 13 | БДЗБР | Калин - за рез.водоснабдяване | 1,024 | 0,100 | 0,352 | 34,33% | 0,252 | 27,22% | не се получава ежедневна информация приток и разход | | ↓ |
| 14 | БДЗБР | Карагьол - за рез.водоснабдяване | 2,252 | 0,200 | 1,781 | 79,06% | 1,581 | 77,02% | | | ~ |
| 15 | БДДР | Огняново - за рез.водоснабдяване ** | 31,600 | 2,500 | 17,299 | 54,74% | 14,799 | 50,86% | 0,335 | 0,335 | ~ |
| 16 | БДДР | Панчарево | 6,465 | 1,500 | 5,281 | 81,68% | 3,781 | 76,15% | 3,244 | 3,661 | ↓ |
| 17 | БДДР | Ястребино | 62,300 | 3,900 | 33,973 | 54,53% | 30,073 | 51,49% | 0,093 | 0,093 | ~ |
| 18 | БДДР | Кула | 20,250 | 0,700 | 7,362 | 36,36% | 6,662 | 34,08% | 0,000 | 0,127 | ↓ |
| 19 | БДДР | Рабиша | 43,200 | 2,400 | 12,528 | 29,00% | 10,128 | 24,82% | 0,000 | 0,012 | ↓ |
| 20 | БДДР | Огоста | 506,000 | 67,000 | 213,405 | 42,17% | 146,405 | 33,35% | 0,116 | 5,382 | ↓ |
| 21 | БДДР | Сопот | 60,908 | 1,300 | 27,860 | 45,74% | 26,560 | 44,56% | 0,637 | 2,211 | ↓ |
| 22 | БДДР | Горни Дъбник | 130,000 | 3,000 | 46,888 | 36,07% | 43,888 | 34,56% | 0,729 | 0,729 | ~ |
| 23 | БДДР | Бели Лом | 25,500 | 3,200 | 8,497 | 33,32% | 5,297 | 23,75% | 0,069 | 0,069 | ~ |
| 24 | БДЧР | Съединение | 12,810 | 1,500 | 8,214 | 64,12% | 6,714 | 59,36% | 0,081 | 0,081 | ~ |
| 25 | БДЧР | Георги Трайков (Цонево) | 330,000 | 21,000 | 178,234 | 54,01% | 157,234 | 50,88% | 0,004 | 3,025 | ↓ |
| 26 | БДЧР | Порой | 45,200 | 2,000 | 4,652 | 10,29% | 2,652 | 6,14% | 0,185 | 0,000 | ↑ |
| 27 | БДЧР | Ахелой | 12,350 | 0,800 | 2,790 | 22,59% | 1,990 | 17,23% | 0,012 | 0,000 | ↑ |
| 28 | БДИБР | Жребчево | 400,000 | 30,000 | 148,950 | 37,24% | 118,950 | 32,15% | 1,862 | 1,862 | ~ |
| 29 | БДИБР | Малко Шарково | 45,000 | 3,900 | 32,710 | 72,69% | 28,810 | 70,10% | 0,030 | 0,343 | ↓ |
| 30 | БДИБР | Домлян | 26,074 | 0,700 | 6,450 | 24,74% | 5,750 | 22,66% | 0,000 | 0,084 | ↓ |
| 31 | БДИБР | Пясъчник | 206,530 | 3,400 | 34,250 | 16,58% | 30,850 | 15,19% | 0,783 | 0,204 | ↑ |
| 32 | БДИБР | Тополница | 137,108 | 20,000 | 34,980 | 25,51% | 14,980 | 12,79% | 1,574 | 0,567 | ↑ |
| 33 | БДИБР | Тракиец | 114,000 | 24,000 | 64,260 | 56,37% | 40,260 | 44,73% | 0,006 | 0,197 | ↓ |
| 34 | БДЗБР | Пчелина | 54,200 | 34,200 | 53,950 | 99,54% | 19,750 | 98,75% | 4,838 | 4,259 | ↓ |
| 35 | БДДР | Александър Стамболийски | 205,569 | 20,000 | 117,286 | 57,05% | 97,286 | 52,43% | 1,396 | 12,871 | ↓ |
| 36 | БДДР | Кокаляне | не се получава ежедневна информация | | | | | | | | |
| 37 | БДИБР | Копринка | 142,214 | 5,410 | 19,412 | 13,65% | 14,002 | 10,23% | 1,473 | 1,158 | ↑ |

| | | | | | | | | | | | |
|----|-------|-----------------------------------|----------------|--------------|---------------|---------------|---------------|---------------|---|--------------|---|
| | БДИБР | Белмекен-Чаира | 149,536 | 5,179 | 96,710 | 64,67% | 91,531 | 63,41% | 4,001 | 3,208 | |
| 38 | БДИБР | Белмекен | 144,036 | 3,810 | 96,088 | 66,71% | 92,278 | 65,81% | | | ↑ |
| 39 | БДИБР | Чаира | 5,500 | 1,369 | 0,622 | 11,31% | 0,000 | 0,00% | | | ↑ |
| | БДИБР | Баташки водносиллов път | | | | | | | | | |
| | БДИБР | Голям Беглик-Широка поляна | 86,091 | 7,242 | 47,028 | 54,63% | 39,786 | 50,46% | 1,254 | 2,656 | |
| 40 | БДИБР | Голям Беглик | 62,111 | 3,942 | 39,178 | 63,08% | 35,236 | 60,57% | | | ~ |
| 41 | БДИБР | Широка поляна | 23,980 | 3,300 | 7,850 | 32,74% | 4,550 | 22,00% | | | ↓ |
| 42 | БДИБР | Беглика | 1,554 | 0,242 | 0,980 | 63,07% | 0,738 | 56,26% | 0,033 | 0,004 | ↑ |
| 43 | БДИБР | Тошков Чарк | 1,782 | 0,276 | 0,677 | 38,00% | 0,401 | 26,63% | 0,230 | 0,283 | ↓ |
| 44 | БДИБР | Батак | 310,298 | 19,950 | 180,746 | 58,25% | 160,796 | 55,38% | 3,322 | 5,451 | ↓ |
| | БДИБР | Каскада Доспат-Въча | | | | | | | | | |
| 45 | БДЗБР | Доспат | 449,249 | 14,907 | 342,294 | 76,19% | 327,387 | 75,38% | 0,523 | 0,523 | ~ |
| 46 | БДИБР | Цанков камък | 110,708 | 31,200 | 86,869 | 78,47% | 55,669 | 70,02% | 4,978 | 4,357 | ↑ |
| 47 | БДИБР | Въча | 226,120 | 24,520 | 148,966 | 65,88% | 124,446 | 61,73% | 6,885 | 5,126 | ↑ |
| 48 | БДИБР | Кричим | 20,256 | 1,730 | 19,304 | 95,30% | 17,574 | 94,86% | 5,317 | 9,625 | ↓ |
| | БДИБР | Каскада Арда | | | | | | | | | |
| 49 | БДИБР | Кърджали | 497,236 | 107,176 | 278,876 | 56,09% | 171,700 | 44,02% | 3,583 | 1,185 | ↑ |
| 50 | БДИБР | Студен кладенец | 387,772 | 90,667 | 229,967 | 59,30% | 139,300 | 46,89% | 1,938 | 1,938 | ~ |
| 51 | БДИБР | Ивайловград | 156,702 | 59,526 | 135,613 | 86,54% | 76,087 | 78,30% | 1,817 | 0,216 | ↑ |
| 52 | БДИБР | Розов кладенец | 20,400 | 13,268 | 17,952 | 88,00% | 4,684 | 65,68% | не се получава ежедневна информация приток и разход | | ↑ |

* Данните в таблицата са за състоянието на комплексните и значими язовири по Приложение 1 от Закона за водите към 8 часа на съответния ден.

** С Решение №740 от 15 октомври 2020 г. за осигуряване на дългосрочната стабилност на водоснабдяването на Столична община, Министерски съвет определя „Български ВиК холдинг“ ЕАД, да извърши необходимите действия за осигуряване на възможност за пречистване на питейни води от язовир „Огняново“.

Към момента не са изпълнени изискванията за вписване на язовира в регистъра съгласно изискванията на Закона за здравето и няма разрешително по реда на закона за водите, поради което не се подават води за питейнобитово водоснабдяване.

Язовир Панчарево:

Съгласно предоставената справка от НС ЕАД язовир „Панчарево“ прелива с 3,3 м³/ сек. Постъпващият приток в язовира на 18.11.2022 г. е 3,244 м³/ сек. Размерът на дневния разход и прелялото количество се равняват на 3,661 м³/ сек. Наличният обем в язовира е 5,2808 млн. м³, което представлява 81,68% от общия му обем.

Язовир Пчелина:

Съгласно предоставената справка от НС ЕАД язовир „Пчелина“ прелива с 4,211 м³/ сек. Постъпващият приток в язовира на 18.11.2022 г. е 4,838 м³/ сек. Размерът на дневния разход и прелялото количество се равняват на 4,259 м³/ сек. Наличният обем в язовира е 53,95 млн. м³, което представлява 99,54% от общия му обем.

По данни и прогнози на НИМХ

На 18.11 речните нива ще останат без съществени изменения. През следващите два почивни дни в резултат на валежи се очакват повишения на речните нива. По-значителни повишения са възможни:

- в следобедните и вечерни часове на 18.11 ще има краткотрайни повишения във водосборите западно от р. Искър. На 20.11 в следобедните и вечерни часове повишения ще има в целите водосбори на реките западно от р. Вит и в средните и долни течения на реките в останалата част от Дунавски басейн. През нощта на 20 срещу 21.11 и на 21.11 значителни ще са повишения на речните нива във водосборите на реките западно от р. Янтра, като в следобедните и вечерни часове повишения вече ще има в реките от целия басейн;

- в следобедните и вечерни часове на 19.11 ще има краткотрайни повишения във водосборите на реките южно от гр. Бургас. На 21.11 в следобедните и вечерни часове ще има повишения в целия Черноморски басейн;

- на 20 и 21.11 ще има повишения на речните нива от Източнобеломорски басейн както следва: на 20.11 в рило-родопските притоци на р. Марица и във водосбора на р. Арда и на 21.11 в почти целия басейн, като по-значителни ще са в планинските притоци на р. Марица, горните и средни части от водосбора на р. Тунджа и водосбора на р. Арда (притоците ѝ р. Върбица и р. Крумовица);

- от следобедните часове на 20.11 и на 21.11 в резултат на валежи речните нива в целия Западнбеломорски басейн ще се повишават значително.

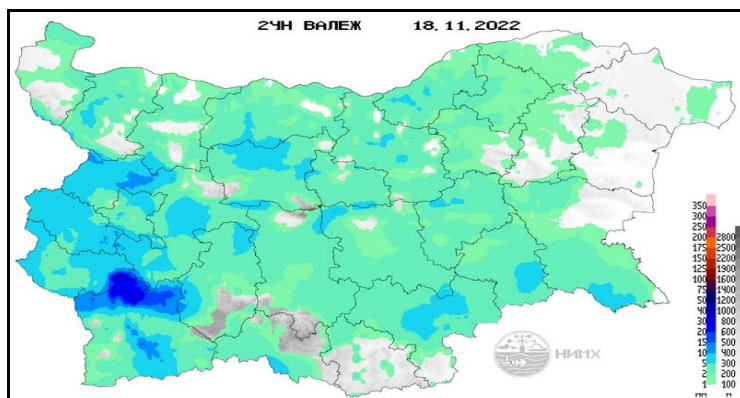
В резултат на интензивни валежи има опасност от възникване на поройни наводнения както следва:

- в сутрешните и обедни часове на 20.11.2022 г. във водосборите на р. Тимок (по основната река), р. Тополовец (р. Делейнска, р. Рабровска, р. Полянска, по основната река), р. Войнишка (р. Корманица, по основната река), р. Видбол (р. Грамадска, по основната река), р. Арчар (по основната река), р. Дунав (в участъка Тополовец-Арчар), в сутрешните и обедни часове на 20.11.2022 г. във водосбора на р. Лом (р. Чупренска) и през нощта на 21 срещу 22.11.2022 г. във водосбора на р. Искър (р. Бистрица Мусаленска, р. Черни Искър, р. Мальовица, р. Леви Искър, р. Лакатица, р. Лопушница, р. Пряка);

- комбинирани със снеготопене във вечерните часове на 20.11.2022 г. и през нощта срещу 21.11.2022 г. във водосборите на р. Марица (р. Голяма, р. Тенесдере, р. Триградска, р. Въча) и р. Арда (по основната река в горното течение);

- комбинирани със снеготопене вечерта на 20.11.2022 г. и през нощта срещу 21.11.2022 г. във водосборите на р. Доспат (р. Осиковска, по основната река), р. Места (р. Торишка, р. Вотрачка, р. Белишка, р. Бяла, р. Бъндерица, р. Исток, р. Канина) и р. Струма (р. Рилска, р. Илийна, р. Бистрица (Благоевградска), р. Хърсовска, р. Градевска, р. Осеновска, р. Сушичка, р. Потока, р. Влахинска, р. Цапаревска, р. Лебница, р. Струмешница, р. Градешница, по основната река, р. Дяволска).

МЕТЕОРОЛОГИЧЕН БЮЛЕТИН



Анализ на денонощната сума на валежа от 07:30 ч. на 17.11.2022 г. до 07:30 ч. на 18.11.2022 г., използващ модел ALADIN и данни от наблюдателната мрежа на НИМХ.

Метеорологична прогноза за 19 ноември 2022 г.

През следващото денонощие ще се задържи динамично с пренос на топли и влажни средиземноморски въздушни маси. През нощта, с преминаването на средиземноморски циклон северозападно от страната, на места, главно в Западна и Северна България ще превали дъжд. Югозападният вятър в Дунавската равнина временно ще се ориентира от запад-северозапад. Минималните температури ще бъдат между 8° и 13° , в София - около 8° . Утре преди обяд все още на отделни места ще има слаби превалявания от дъжд. През деня валежите временно ще спрат и облачността ще се разкъса. Привечер, под влияние на приближаващ от югозапад нов средиземноморски циклон, облачността отново ще се вплътни и ще започнат валежи от дъжд. Ще духа умерен, в Източна България и северно от планините и временно силен югозападен вятър. Топло за ноември време с максимални температури между 15° и 20° , в София - около 15° .

Над планините облачността ще е предимно значителна, на отделни места ще превали дъжд, по най- високите части - сняг. Ще духа силен, по билата и временно бурен югозападен вятър. Максимална температура на височина 1200 метра около 11° , на 2000 метра - около 5° .

Над Черноморието облачността ще е предимно значителна. На отделни места, главно по южното крайбрежие ще превали дъжд. Ще духа умерен и временно силен югозападен вятър. Максимални температури: 18° - 19° . Температурата на морската вода е 15° - 16° . Вълнението на морето ще бъде 2-3 бала.

Прогноза за времето от 20 до 25 ноември 2022 г.

През следващите дни ще се задържи сравнително топло за периода, въпреки че температурите ще се понижат. Ще остане доста динамично, с чести промени на вида на небето и посоката и скоростта на вятъра. Ще има и валежи, в равнинната част от страната - от дъжд, в отделни дни на места ще са значителни. С по-голяма вероятност значителни валежи ще има в понеделник и в сряда, тогава и температурите ще останат почти без дневен ход. Без валежи ще е във вторник и към края на периода; тогава ще има и по-значителни разкъсвания и намаления на облачността. В неделя в по-голямата част от страната, а в понеделник в Източна България, ще духа умерен и силен вятър от юг-югозапад. В понеделник отначало в западната част на Дунавската равнина, до края на деня навсякъде вятърът ще се обърне от северозапад и ще нахлуе сравнително по-студен въздух. Във вторник вятърът временно ще отслабне, ще придобие южна компонента и до вечерта отново ще се усили. В сряда в западната половина ще се смени със северозападен, в източната ще остане южен. В четвъртък в цялата страна ще стане северозападен, ще бъде умерен и силен и пак ще нахлуе сравнително по-студен въздух. В петък вятърът ще отслабне без да стихва, ще запази и посоката си; валежите ще спрат, от запад на изток и облачността ще се разкъса и ще намалее.

ПРОГНОЗА ЗА ОЧАКВАНИ КОЛИЧЕСТВА ВАЛЕЖИ

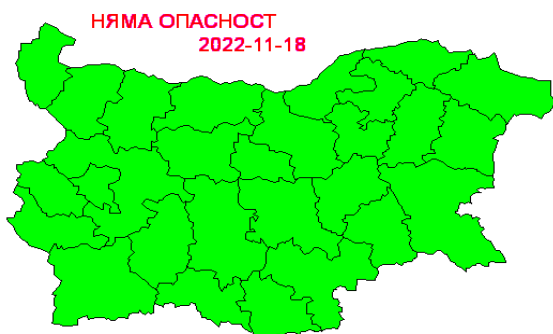
За 18 и 19 ноември 2022 г.: До края на деня - без валежи. Привечер на места в Западна България ще превали дъжд. Количества: 1-6 mm, локално до 10 mm.

През нощта и утре преди обяд на места в Западна и Северна България ще превали дъжд. Количества: 1-10 mm. След временно спиране на валежите вечерта от юг отново ще завали.

За 20 и 21 ноември 2022 г.: В неделя валежи ще има на повече места в Западна и Северна България. Количества: от 2-3 до 10-15 mm. През нощта срещу понеделник и в понеделник валежи ще има на много места из цялата страна. Количества за денонощието: в Западна България и на отделни места в югоизточните райони 15-30 mm, в крайната югозападна част от страната до 40-50 mm; в повечето райони в Източна България 2-10 mm.

ПРОГНОЗА ЗА ОПАСНИ И ОСОБЕНО ОПАСНИ МЕТЕОРОЛОГИЧНИ ЯВЛЕНИЯ

На 18 и 19 ноември 2022 г. опасни метеорологични явления в страната не се очакват.



Карта на опасните явления за 18.11.2022 г. Карта на опасните явления за 19.11.2022 г.

Подробна информация за предупрежденията и опасните метеорологични явления по области и общини може да бъде получена от интерактивните карта на адреси:

<http://weather.bg/0index.php?koiFail=RM01opasni1&nd=0&lng=0>

<http://weather.bg/obshtini/indexS.php>

Легенда:



Бяло:

Липсваща, недостатъчна, стара или съмнителна информация.



Зелено:

Няма опасни явления.



Жълто:

Времето може да бъде потенциално опасно. Явленията, които са прогнозирани, не са необичайни, но изискват внимание, ако възнамерявате да вършите работа на открито. Следете прогнозите за времето и не поемайте излишен риск.



Оранжево:

Времето е опасно. Прогнозирани са по-рядко случващи се метеорологични явления. Възможни са материални щети и има опасност от наранявания. Бъдете много внимателни и се информирайте подробно и често за метеорологичната обстановка. Съобразявайте се с неизбежните рискове и следвайте всички съвети на компетентните органи.



Червено:

Времето е много опасно. Прогнозирани са изключително интензивни опасни метеорологични явления. Възможни са големи материални щети и нещастни случаи, може да възникне и опасност за живота. Следвайте нарежданията и всички съвети на компетентните органи и бъдете готови да извънредни мерки.

ХИДРОЛОГИЧЕН БЮЛЕТИН

Анализ на хидрологичната обстановка през изминалото денонощие

Анализът е направен на база измерени водни стоежи и изчислени по временни ключови криви водни количества от оперативни автоматични и конвенционални хидрометрични станции на НИМХ:

Дунавски басейн: През изминалото денонощие речните нива в басейна са останали без съществени изменения. В резултат на валежи са регистрирани повишения във водосборите на р. Огоста (до +19 см) и р. Искър (до +32 см). Регистрираните колебания на нивата на реките Малък Искър при Етрополе (-18/+16 см) и Искър в средното и долното течение (-68/+32 см) са в резултат от работа на хидротехнически съоръжения и валежи. Отчетените изменения на речните нива в останалата част от басейна са както следва: за водосбора на р. Нишава от -3 см до +7 см; за водосбора на р. Лом от -1 см до +1 см; за водосбора на р. Огоста от -9 см до +19 см; за водосбора на р. Искър от -8 см до +10 см; за водосбора на р. Вит от -4 см до +5 см; за водосбора на р. Осъм от -2 см до +3 см; за водосбора на р. Янтра от -9 см до +8 см; за водосбора на р. Русенски Лом от -1 см до +1 см. Водните количества на реките в басейна са под праговете за средни води и около праговете за ниски води.

Черноморски басейн: През изминалото денонощие нивата на наблюдаваните реки в басейна са останали без съществени изменения. Отчетените колебания на речните нива в басейна са както следва: за водосбора на р. Провадийска от -3 см до +3 см; за водосбора на р. Камчия от -4 см до +7 см; за водосбора на р. Айтоска от -1 см до +1 см; за водосбора на р. Факийска без изменения; за водосбора на р. Ропотамо от -2 см до +3 см; за водосбора на р. Велека до +2 см. Водните количества на реките в басейна са под праговете за средни води и около праговете за ниски води.

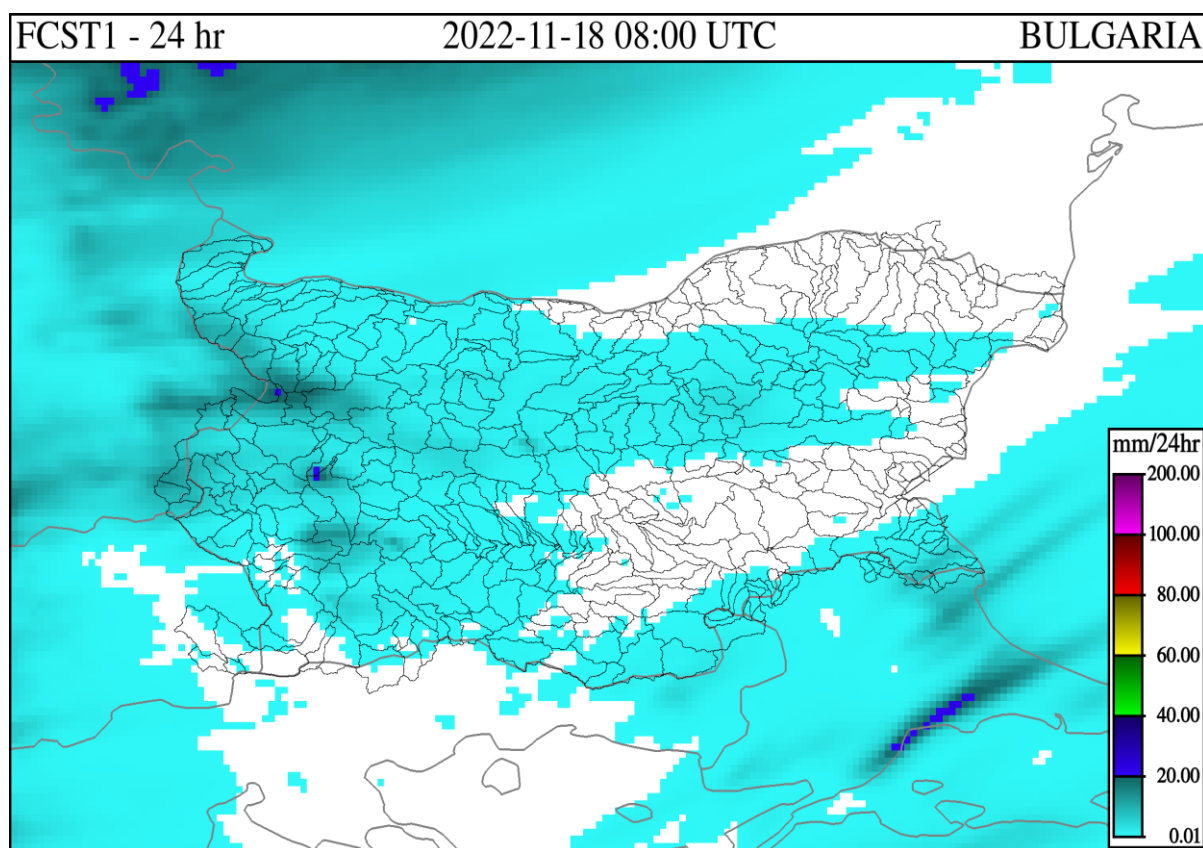
Източнобеломорски басейн: През изминалото денонощие нивата на наблюдаваните реки са останали без съществени изменения. Регистрираните колебания на водните нива на реките Тъжа при ВЕЦ Тъжа (-24/+29 см), Въча при гр. Девин (-146/+146 см) и Арда при с. Вехтино (-12/+12 см) са в резултат от работата на хидротехнически съоръжения. Отчетените изменения на речните нива в останалата част от басейна са както следва: за водосбора на р. Тунджа от -10 см до +5 см; за водосбора на р. Марица от -16 см до +10 см; за водосбора на р. Арда от -6 см до +6 см. Водните количества на реките в басейна са под праговете за средни води и около праговете за ниски води.

Западнобеломорски басейн: През изминалото денонощие нивата на реките в по-голямата част от басейна са останали без съществени изменения. В резултат на валежи са регистрирани повишения във водосбора на река Места (при Момина кула до +27 см и при Хаджидимово до +15 см), на река Благоевградска Бистрица (при Благоевград до +28 см) и на река Струма (При

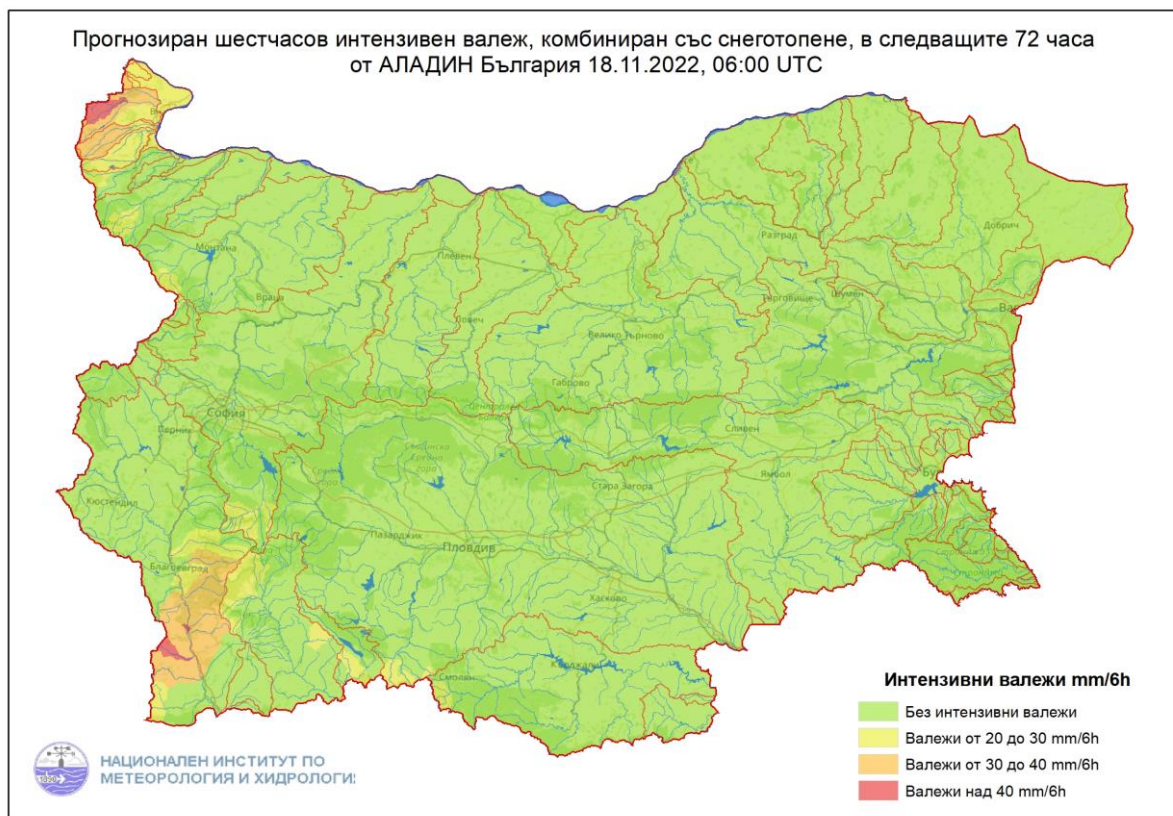
кресненско ханче до+19 см). Отчетените колебания на речните нива в басейна са както следва: за водосбора на р. Места от -11 см до +27 см; за водосбора на р. Струма от -19 см до +28 см. Водните количества на реките в басейна са под праговете за средни води и около праговете за ниски води.

ДОПЪЛНИТЕЛНА ПРОГНОЗНА МЕТЕОРОЛОГИЧНА ИНФОРМАЦИЯ, ИЗПОЛЗВАНА ПРИ ИЗГОТВЯНЕ НА ХИДРОЛОГИЧНАТА ПРОГНОЗА

- 24 h прогноза за валежите от модела ALADIN за района на Черно море и Близкия Изток от 08:00 ч. местно време на 18.11.2022 г. до 08:00 ч. местно време на 19.11.2022 г.



- Карти за прогнозиран интензивни валежи, комбинирани със снеготопене в следващите 72 ч от АЛАДИН-България - (изход от модела, стартиран в 06:00 UTC, 18.11.2022 г.).



Дунавски басейн:

- Вечерта на 18.11.2022 г. във водосборите на: р. Височка /Сребърна/ (р. Камарска, р. Средна, р. Куратска, р. Височка (Сребърна), р. Огоста (р. Дългоделска, р. Слатинска, р. Бързия);
- В сутрешните и обедни часове на 20.11.2022 г. във водосборите на: р. Тимок (по основната река), р. Тополовец (р. Делейнска, р. Рабровска, р. Полянска, по основната река), р. Войнишка (р. Корманица, по основната река), р. Видбол (р. Грамадска, по основната река), р. Арчар (по основната река), р. Дунав (в участъка Тополовец-Арчар);
- В сутрешните и обедни часове на 20.11.2022 г. във водосборите на: р. Лом (р. Чупренска, р. Краставичка)
- През нощта на 20 срещу 21.11.2022 г. във водосборите на: р. Искър (р. Бистрица Мусаленска, р. Черни Искър, р. Мальовица, р. Леви Искър, р. Лакатица, р. Лопушница, р. Пряка, по основната река).

Източнобеломорски басейн:

- Вечерта на 20.11.2022 г. и през нощта срещу 21.11.2022 г. във водосборите на: р. Марица (р. Голяма, р. Тенесдере, р. Триградска, р. Въча), р. Арда (р. Черешовска, по основната река, р. Бориковска).

Западнобеломорски басейн:

- Вечерта на 20.11.2022 г. и през нощта срещу 21.11.2022 г. във водосборите на: р. Доспат (р. Осиковска, по основната река), р. Места (р. Торишка, р. Вотрачка, р. Белишка, р. Бяла, р. Бъндерица, р. Исток, р. Канина), р. Струма (р. Рилска, р. Илийна, р. Бистрица (Благоевградска), р. Хърсовска, р. Градевска, р. Осеновска, р. Сушичка, р. Потока, р. Влахинска, р. Цапаревска, р. Лебница, р. Струмешница, р. Градешница, по основната река, р. Дяволска).

- Карта с прогнозиран поройни наводнения в резултат на интензивни валежи комбинирани със снеготопене през следващите 72 часа.



Дунавски басейн:

- В сутрешните и обедни часове на 20.11.2022 г. във водосборите на: р. Тимок (по основната река), р. Тополовец (р. Делейнска, р. Рабровска, р. Полянска, по основната река), р. Войнишка (р. Корманица, по основната

река), р. Видбол (р. Грамадска, по основната река), р. Арчар (по основната река), р. Дунав (в участъка Тополовец-Арчар);

- В сутрешните и обедни часове на 20.11.2022 г. във водосборите на: р. Лом (р. Чупренска)

- През нощта на 20 срещу 21.11.2022 г. във водосборите на: р. Искър (р. Бистрица Мусаленска, р. Черни Искър, р. Мальовица, р. Леви Искър, р. Лакатица, р. Лопушница, р. Пряка).

Източнобеломорски басейн:

- Вечерта на 20.11.2022 г. и през нощта срещу 21.11.2022 г. във водосборите на: р. Марица (р. Голяма, р. Тенесдере, р. Триградска, р. Въча), р. Арда (по основната река в горното течение).

Западнобеломорски басейн:

- Вечерта на 20.11.2022 г. и през нощта срещу 21.11.2022 г. във водосборите на: р. Доспат (р. Осиковска, по основната река), р. Места (р. Торишка, р. Вотрачка, р. Белишка, р. Бяла, р. Бъндерица, р. Исток, р. Канина), р. Струма (р. Рилска, р. Илийна, р. Бистрица (Благоевградска), р. Хърсовска, р. Градевска, р. Осеновска, р. Сушичка, р. Потока, р. Влахинска, р. Цапаревска, р. Лебница, р. Струмешница, р. Градешница, по основната река, р. Дяволска).

Прогнозирани поройни наводнения по общини

➤ Сутринта на 20.11.2022 г.:

- обл. Видин (общ. Видин, общ. Кула, общ. Грамада, общ. Макреш, общ. Белоградчик);

➤ Обедните часове на 20.11.2022 г.:

- обл. Видин (общ. Брегово, общ. Видин, общ. Бойница, общ. Кула, общ. Ново село);

➤ Следобедните часове на 20.11.2022 г.:

- обл. Видин (общ. Чупрене);

➤ Вечерта на 20.11.2022 г.:

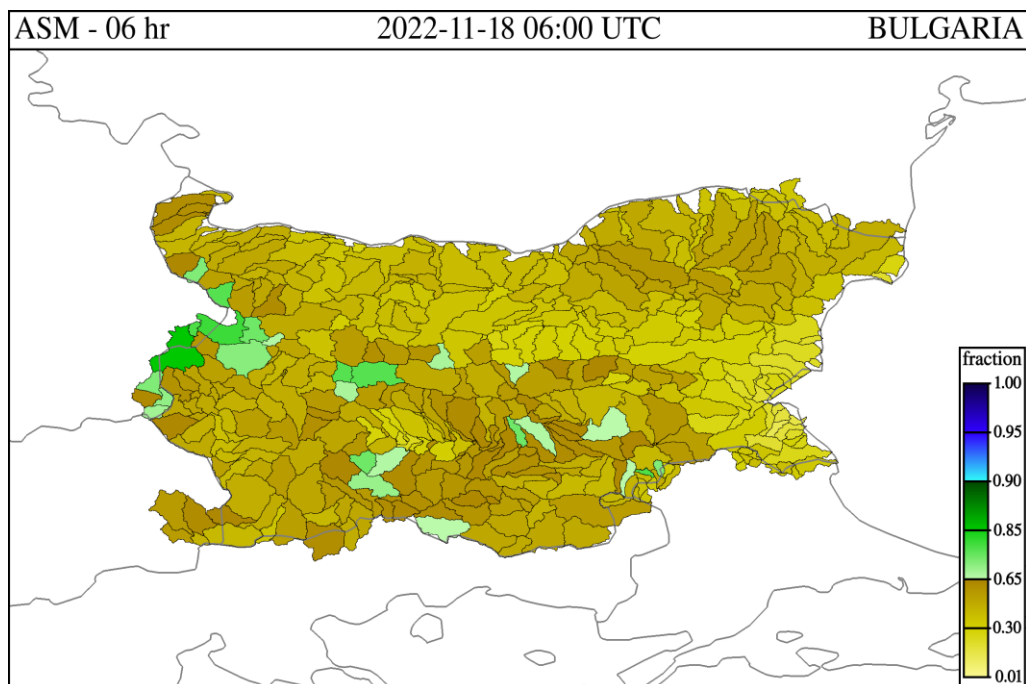
- обл. Смолян (общ. Девин, общ. Смолян, общ. Борино);
- обл. Благоевград (общ. Сатовча);

➤ През нощта на 20 срещу 21.11.2022 г.:

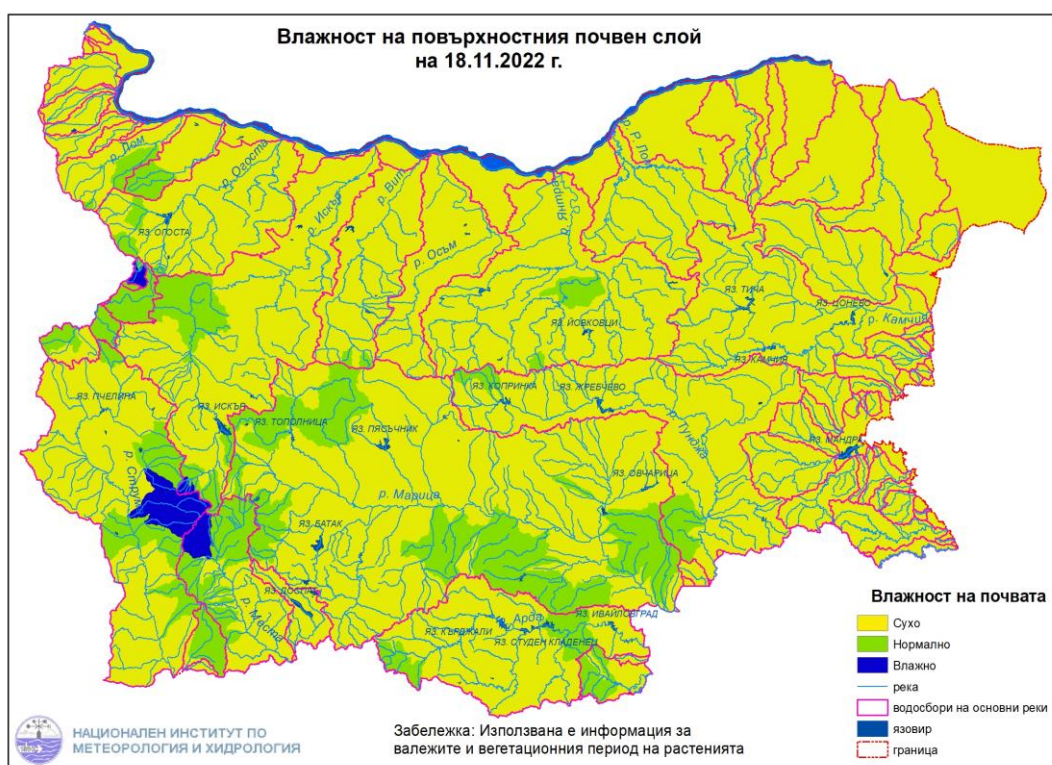
- обл. София-област (общ. Самоков);
- обл. Смолян (общ. Смолян, общ. Доспат);
- обл. Кюстендил (общ. Рила);
- обл. Благоевград (общ. Белица, общ. Благоевград, общ. Симитли, общ. Разлог, общ. Банско, общ. Кресна, общ. Гърмен, общ. Сатовча, общ. Струмяни, общ. Петрич);

- **Влажност на почвата:**

➤ На картата по-долу е представено пространственото разпределение на **средната почвена влага** - насищане с вода на повърхностния (до 30 cm) почвен слой с използване на резултати от модела Sacramento Soil Moisture Accounting Model.



➤ На картата по-долу е представено пространственото разпределение на средната почвена влага.



Хидрологична прогноза

На основа на метеорологичната прогноза, обработената хидрологична информация и моделираните водни количества от НИМХ:

Дунавски басейн: Днес (18.11) през деня, речните нива в басейна ще са без съществени изменения. В следобедните и вечерни часове на 18.11 ще има краткотрайни повишения на водните нива във водосборите западно от р. Искър, като в останалата част от басейна речните нива ще са без съществени изменения. На 19.11 речните нива в басейна ще се понижават или ще останат без съществени изменения. На 20.11 в следобедните и вечерни часове в резултат на валежи повишения на водните нива ще има в целите водосбори на реките западно от р. Вит и в средните и долни течения на реките в останалата част от басейна. През нощта на 20 срещу 21.11 и на 21.11 значителни ще са повишения на речните нива във водосборите на реките западно от р. Янтра, като в следобедните и вечерни часове повишения вече ще има в реките от целия басейн.

В резултат на интензивни валежи има опасност от възникване на поройни наводнения в сутрешните и обедни часове на 20.11.2022 г. във водосборите на р. Тимок (по основната река), р. Тополовец (р. Делейнска, р. Рабровска, р. Полянска, по основната река), р. Войнишка (р. Корманица, по основната река), р. Видбол (р. Грамадска, по основната река), р. Арчар (по основната река), р. Дунав (в участъка Тополовец-Арчар), в сутрешните и обедни часове на 20.11.2022 г. във водосбора на р. Лом (р. Чупренска) и през нощта на 20 срещу 21.11.2022 г. във водосбора на р. Искър (р. Бистрица Мусаленска, р. Черни Искър, р. Мальовица, р. Леви Искър, р. Лакатица, р. Лопушница, р. Пряка).

Моделът за водосбора на р. Огоста прогнозира: Прогнозираните водни количества на 19, 20 и 21.11.2022 г. ще бъдат около и под средномногогодишните стойности. Днес (18.11) в резултат на валежи ще има повишения на речните нива в планинските части на водосбора. След временно понижаване на нивата на 20 и 21.11 в резултат на валежи значителни повишения ще има в планинските части от водосбора. Водните количества ще бъдат под праговете за внимание.

Моделът за водосбора на р. Искър прогнозира: Прогнозираните водни количества на 19, 20 и 21.11.2022 г. ще са около средната многогодишна стойност. Днес (18.11) и утре речните нива ще останат без съществени изменения. От вечерните часове на 20.11 и на 21.11 в резултат на валежи ще има повишения на речните нива във водосбора. По-съществени ще са повишенията на водните количества на реките във водосборите на: над яз. Панчарево, р. Владайска, р. Банкенска, р. Лесновска, р. Батулийска, р. Малък Искър, р. Гостиля и в средното и долното течение на основната река. Водните количества ще бъдат под прага за внимание.

Моделът за водосбора на р. Янтра прогнозира: Прогнозираните водни количества на 19, 20 и 21.11.2022 г. ще бъдат около и под средномногогодишните стойности. Днес (18.11) и през следващите два дни речните нива във водосбора ще останат без съществени изменения. На 21.11 в резултат на валежи ще има повишения на речните нива в целия водосбор. Водните количества ще бъдат под праговете за внимание.

Моделът за водосбора на р. Русенски Лом прогнозира: Прогнозираните водни количества във водосбора на р. Черни Лом на 19, 20, 21, 22 и 23.11.2022 г. ще бъдат под средномногогодишните стойности. Днес (18.11) и през следващите 2 дни речните нива във водосбора ще останат без съществени изменения. В следобедните и вечерни часове на 21 и 23.11 ще има краткотрайни повишения на речните нива във водосбора. Водните количества ще бъдат под праговете за внимание.

Черноморски басейн: Днес (18.11) и през следващите два дни речните нива в по-голямата част от басейна ще останат без съществени изменения. В следобедните и вечерни часове на 19.11 в резултат на валежи ще има краткотрайни повишения на речните нива във водосборите на реките южно от гр. Бургас. На 21.11 в следобедните и вечерни часове в резултат на валежи ще има повишения на речните нива в целия басейн. Водните количества ще бъдат под праговете за внимание.

Моделът за водосбора на р. Айтоска прогнозира: Прогнозираните водни количества на 19, 20 и 21.11.2022 г. ще бъдат под средномногогодишните стойности. Днес (18.11) и през следващите два дни речните нива във водосбора ще останат без съществени изменения. В резултат на валежи на 21.11 ще има повишения на речните нива във водосбора. Водните количества ще бъдат под праговете за внимание.

Моделът за водосбора на р. Факийска прогнозира: Прогнозираните водни количества на 19, 20, 21, 22 и 23.11.2022 г. ще бъдат под средномногогодишните стойности. Днес (18.11) и през следващите 2 дни речните нива във водосбора ще останат без съществени изменения, като на 19.11 във вечерните часове ще има краткотрайни повишения на нивата във водосбора. На 21 и 23.11 в резултат на валежи ще има повишения на речните нива във водосбора, като на 22.11 нивата временно ще се понижат. Водните количества ще бъдат под праговете за внимание.

Източнобеломорски басейн: Днес (18.11) и утре речните нива в басейна ще останат без съществени изменения. На 20 и 21.11 в резултат на валежи ще има повишения както следва: на 20.11 в рило-родопските притоци на р. Марица и във водосбора на р. Арда и на 21.11 в почти целия басейна, като по-значителни ще са в планинските притоци на р. Марица, горните и средни части от водосбора на р. Тунджа и водосбора на р. Арда (притоците ѝ р. Върбица и р. Крумовица).

В резултат на интензивни валежи комбинирани със снеготопене има опасност от възникване на поройни наводнения във вечерните часове на 20.11.2022 г. и през нощта срещу 21.11.2022 г. във водосборите на **р. Марица** (р. Голяма, р. Тенесдере, р. Триградска, р. Въча) и **р. Арда** (по основната река в горното течение).

Системата за ранно предупреждение за водосборите на реките Марица и Тунджа на НИМХ прогнозира:

- Водните нива ще бъдат под праговете за внимание

| <u>Прагове за предупреждение</u> | | | |
|----------------------------------|------------------|---------------------------|-------------------|
| Нива на тревога: | Жълто - Внимание | Оранжево - Предупреждение | Червено - Тревога |

Системата за ранно предупреждение за водосбора на река Арда на НИМХ прогнозира:

- Водните количества ще бъдат под праговете за внимание.

| <u>Прагове за предупреждение</u> | | | |
|----------------------------------|------------------|---------------------------|-------------------|
| Нива на тревога: | Жълто - Внимание | Оранжево - Предупреждение | Червено - Тревога |

Западнобеломорски басейн: Днес (18.11) и утре речните нива в басейна ще останат без съществени изменения. От следобедните часове на 20.11 и на 21.11 в резултат на валежи речните нива в целия басейн ще се повишават значително.

В резултат на интензивни валежи комбинирани със снеготопене има опасност от възникване на поройни наводнения вечерта на 20.11.2022 г. и през нощта срещу 21.11.2022 г. във водосборите на **р. Доспат** (р. Осиковска, по основната река), **р. Места** (р. Торишка, р. Вотрачка, р. Белишка, р. Бяла, р. Бъндерица, р. Исток, р. Канина) и **р. Струма** (р. Рилска, р. Илийна, р. Бистрица (Благоевградска), р. Хърсовска, р. Градевска, р. Осеновска, р. Сушичка, р. Потока, р. Влахинска, р. Цапаревска, р. Лебница, р. Струмешница, р. Градешница, по основната река, р. Дяволска).

В направените прогнози не се отчита работата и ретензионната способност на хидротехническите съоръжения.

РЕКА ДУНАВ

Водни стоежи в българския участък на река Дунав за 18 ноември 2022 г.
по данни на Изпълнителна агенция „Проучване и поддържане на река Дунав“:

| станция | километър | воден стоеж [cm] | разлика | t вода |
|-----------|-----------|---|------------------|--------|
| | | водно количество [m ³ /s] | за 24 ч. [cm] | [°C] |
| Ново село | 833.60 | 61 Q: 2 575 | -5 | 12.9 |
| Лом | 743.30 | 122 Q: 2 533 | -2 | 13.1 |
| Оряхово | 678.00 | 19 Q: 2 644 | -2 | 13.8 |
| Никопол | 597.50 | 93 | -1 | 13.4 |
| Свищов | 554.30 | 48 Q: 2 736 | 0 | 13.2 |
| Русе | 495.60 | 24 Q: 2 736 | +4 | 12.8 |
| Силистра | 375.50 | 35 Q: 2 627 | +6 | 13 |