



Министерство на
околната среда и водите

**Ежедневен
булетин за
състоянието на
водите**

19 ЯНУАРИ 2023

**Комплексни и
значими
язовири**

Речни нива

Информация за наличните обеми в комплексните и значими язовири, които се следят в МОСВ:

Съгласно приложение №1 към чл. 13, ал. 1, т. 1 от Закона за водите, комплексните и значими язовири са 52 броя.

Сумата от наличните в тях завирени обеми към 19.01.2023 г. е 3943.6 млн. м³, представлява 59.8 % от сумата от общите им обеми, с 0.1 % повече от отношението на завирените им обеми спрямо сумата на общите им обеми към 18.01.2023 г.

Според основното им предназначение наличните в тях завирени обеми са както следва:

- питейно-битово водоснабдяване - 75.7 % от общия им обем;
- за резервно питейно-битово водоснабдяване - 54.3 % от общия им обем;
- напояване - 42.9 % от общия им обем;
- енергетика - 64.7 % от общия им обем.

Налични завирени обеми в язовири по приложение 1 на ЗВ с трансгранично влияние:

1. за Каскада „Арда“:

Язовир „Кърджали“ - 241.438 млн. м³, което е 48.56 % от общия му обем;

Язовир „Студен кладенец“ - 337.613 млн. м³, което е 87.06 % от общия му обем;

Язовир „Ивайловград“ - 140.531 млн. м³, което е 89.68 % от общия му обем;

2. за Каскада „Горна Тунджа“:

Язовир „Копринка“ - 30.356 млн. м³, което е 21.35 % от общия му обем;

Язовир „Жребчево“ - 153.361 млн. м³, което е 38.34 % от общия му обем

БЮЛЕТИН №725 от 19.01.2023 г. към 8 часа

ОБОБЩЕНИ ДАННИ ЗА СЪСТОЯНИЕТО НА ВОДИТЕ В КОМПЛЕКСНИТЕ И ЗНАЧИМИ ЯЗОВИРИ

Сумата от наличните завирени обеми към комплексните и значими язовири е			3943,6	млн.куб.м.	представлява		59,8%	Тенденция	в бр. язовири		
Според основното предназначение на язовирите наличните в тях завирени обеми:			за питейно-битово водоснабдяване		75,7%	от общия им обем;	71,03%	от полезния им обем	↑ - повишаване на обема	23	
			за резервно - ПБВ		54,3%	от общия им обем;	50,35%	от полезния им обем	↓ -понижаване на обема	19	
			за напояване		42,9%	от общия им обем;	36,48%	от полезния им обем	~ - задържане на обема	7	
			за енергетика		64,7%	от общия им обем;	58,73%	от полезния им обем	∩ -преливане	2	
№	БД	Язовир	Общ обем	Мъртъв/ Санитарен обем	Наличен обем		Наличен полезен обем		Ср. денонощен приток	Ср. денонощен разход	Тенденция
			млн.м ³	млн.м ³	млн.м ³	% от общия обем	млн.м ³	% от полезния обем	м ³ /сек.	м ³ /сек.	
1	БДДР	Искър	655,252	87,200	509,831	77,81%	422,631	74,40%	2,286	9,959	↓
2	БДДР	Бели Искър	15,080	1,400	11,209	74,33%	9,809	71,70%	0,422	0,765	↓
3	БДДР	Среченска бара	15,500	1,000	15,056	97,14%	14,056	96,94%	0,104	0,440	↓
4	БДДР	Христо Смирненски	27,700	4,200	18,910	68,27%	14,710	62,59%	2,113	0,306	↑
5	БДДР	Йовковци	92,179	9,000	78,086	84,71%	69,086	83,06%	0,098	0,688	↓
6	БДЧР	Тича	311,800	40,000	218,961	70,22%	178,961	65,84%	0,061	1,666	↓
7	БДЧР	Камчия	233,550	76,000	177,881	76,16%	101,881	64,67%	0,415	2,221	↓
8	БДЧР	Ясна поляна	32,320	7,550	18,305	56,64%	10,755	43,42%	0,092	0,220	↓

9	БДИБР	Асеновец	28,200	2,000	12,887	45,70%	10,887	41,55%	0,116	0,660	↓
10	БДИБР	Боровица	27,300	4,600	23,936	87,68%	19,336	85,18%	0,040	0,260	↓
11	БДЗБР	Студена	25,200	2,400	22,045	87,48%	19,645	86,16%	0,733	0,733	~
12	БДЗБР	Дяково	35,400	8,000	28,430	80,31%	20,430	74,56%	0,058	0,271	↓
13	БДЗБР	Калин - за рез.водоснабдяване	1,024	0,100	0,244	23,86%	0,144	15,62%	не се получава ежедневна информация приток и разход		↑
14	БДЗБР	Карагьол - за рез.водоснабдяване	2,252	0,200	1,697	75,36%	1,497	72,96%			↓
15	БДДР	Огняново - за рез.водоснабдяване **	31,600	2,500	17,009	53,83%	14,509	49,86%	0,185	0,335	↓
16	БДДР	Панчарево	6,465	1,500	5,187	80,24%	3,687	74,26%	9,898	9,398	↓
17	БДДР	Ястребино	62,300	3,900	33,882	54,39%	29,982	51,34%	0,035	0,116	↓
18	БДДР	Кула	20,250	0,700	7,424	36,66%	6,724	34,39%	0,116	0,116	~
19	БДДР	Рабиша	43,200	2,400	12,500	28,94%	10,100	24,75%	0,000	0,000	~
20	БДДР	Огоста	506,000	67,000	229,120	45,28%	162,120	36,93%	2,025	4,340	↓
21	БДДР	Сопот	60,908	1,300	27,411	45,00%	26,111	43,80%	0,255	0,255	~
22	БДДР	Горни Дъбник	130,000	3,000	50,600	38,92%	47,600	37,48%	1,539	0,220	↑
23	БДДР	Бели Лом	25,500	3,200	8,915	34,96%	5,715	25,63%	0,162	0,058	↑
24	БДЧР	Съединение	12,810	1,500	8,178	63,84%	6,678	59,05%	0,069	0,069	~
25	БДЧР	Георги Трайков (Цонево)	330,000	21,000	171,341	51,92%	150,341	48,65%	0,578	2,083	↓
26	БДЧР	Порой	45,200	2,000	5,522	12,22%	3,522	8,15%	0,185	0,000	↑
27	БДЧР	Ахелой	12,350	0,800	3,137	25,40%	2,337	20,23%	0,046	0,000	↑
28	БДИБР	Жребчево	400,000	30,000	153,361	38,34%	123,361	33,34%	3,019	1,526	↑
29	БДИБР	Малко Шарково	45,000	3,900	33,292	73,98%	29,392	71,51%	0,126	0,126	~
30	БДИБР	Домлян	26,074	0,700	10,032	38,47%	9,332	36,78%	1,249	0,084	↑
31	БДИБР	Пясъчник	206,530	3,400	36,600	17,72%	33,200	16,34%	0,791	0,212	↑
32	БДИБР	Тополница	137,108	20,000	44,786	32,66%	24,786	21,17%	2,014	0,556	↑
33	БДИБР	Тракиец	114,000	24,000	63,768	55,94%	39,768	44,19%	0,006	0,116	↓
34	БДЗБР	Пчелина	54,200	34,200	54,000	99,63%	19,800	99,00%	5,185	5,185	↓
35	БДДР	Александър Стамболийски	205,569	20,000	109,145	53,09%	89,145	48,04%	6,061	0,977	↑
36	БДДР	Кокаляне	не се получава ежедневна информация								
37	БДИБР	Копринка	142,214	5,410	30,356	21,35%	24,946	18,23%	4,046	0,755	↑

	БДИБР	Белмекен-Чаира	149,536	5,179	98,843	66,10%	93,664	64,88%	5,545	4,162	
38	БДИБР	Белмекен	144,036	3,810	97,891	67,96%	94,081	67,09%			↑
39	БДИБР	Чаира	5,500	1,369	0,952	17,32%	0,000	0,00%			↑
	БДИБР	Баташки водносиллов път									
	БДИБР	Голям Беглик-Широка поляна	86,091	7,242	41,175	47,83%	33,933	43,04%	2,369	0,402	
40	БДИБР	Голям Беглик	62,111	3,942	35,969	57,91%	32,027	55,06%			↑
41	БДИБР	Широка поляна	23,980	3,300	5,206	21,71%	1,906	9,22%			↑
42	БДИБР	Беглика	1,554	0,242	1,034	66,57%	0,792	60,40%	0,229	0,000	↑
43	БДИБР	Тошков Чарк	1,782	0,276	0,750	42,06%	0,474	31,44%	0,608	0,000	↑
44	БДИБР	Батак	310,298	19,950	176,808	56,98%	156,858	54,02%	0,706	0,706	~
	БДИБР	Каскада Доспат-Въча									
45	БДЗБР	Доспат	449,249	14,907	316,604	70,47%	301,697	69,46%	9,282	0,114	↑
46	БДИБР	Цанков камък	110,708	31,200	94,757	85,59%	63,557	79,94%	9,226	6,533	↑
47	БДИБР	Въча	226,120	24,520	163,744	72,41%	139,224	69,06%	16,954	9,361	↑
48	БДИБР	Кричим	20,256	1,730	19,113	94,36%	17,383	93,83%	10,512	16,118	↓
	БДИБР	Каскада Арда									
49	БДИБР	Кърджали	497,236	107,176	241,438	48,56%	134,262	34,42%	13,056	16,133	↓
50	БДИБР	Студен кладенец	387,772	90,667	337,613	87,06%	246,946	83,12%	38,924	17,829	↑
51	БДИБР	Ивайловград	156,702	59,526	140,531	89,68%	81,005	83,36%	18,797	13,854	↑
52	БДИБР	Розов кладенец	20,400	13,268	17,844	87,47%	4,576	64,16%	не се получава ежедневна информация приток и разход		↓

* Данните в таблицата са за състоянието на комплексните и значими язовири по Приложение 1 от Закона за водите към 8 часа на съответния ден.

** С Решение №740 от 15 октомври 2020 г. за осигуряване на дългосрочната стабилност на водоснабдяването на Столична община, Министерски съвет определя „Български ВиК холдинг“ ЕАД, да извърши необходимите действия за осигуряване на възможност за пречистване на питейни води от язовир „Огняново“.

Към момента не са изпълнени изискванията за вписване на язовира в регистъра съгласно изискванията на Закона за здравето и няма разрешително по реда на закона за водите, поради което не се подават води за питейнобитово водоснабдяване.

Язовир Панчарево:

Съгласно предоставената справка от НС ЕАД язовир „Панчарево“ прелива с 9,05 м³/сек. Постъпващият приток в язовира на 19.01.2023 г. е 9,898 м³/сек. Размерът на дневния разход и прелялото количество се равняват на 9,398 м³/сек. Наличният обем в язовира е 5,1872 млн. м³, което представлява 80,24% от общия му обем.

Язовир Пчелина:

Съгласно предоставената справка от НС ЕАД язовир „Пчелина“ прелива с 5,144 м³/сек. Постъпващият приток в язовира на 19.01.2023 г. е 5,185 м³/сек. Размерът на дневния разход и прелялото количество се равняват на 5,185 м³/сек. Наличният обем в язовира е 54 млн. м³, което представлява 99,63% от общия му обем.

По данни и прогнози на НИМХ

На 19.01 през деня речните нива в по-голямата си част ще останат без съществени изменения. В резултат на валежи се очакват повишения на речните нива:

- във вечерните часове на 19.01 и през нощта срещу 20.01 и на 20.01 ще има повишения на речните нива във водосборите на реките западно от р. Янтра. По-значителни повишения се очакват през нощта срещу 20.01 и в сутрешните часове на 20.01 във водосборите западно от р. Искър. Във вечерните часове на 20.01 и през нощта срещу 21.01 повишения ще има във водосборите източно от р. Осъм, като по-значителни е възможно да са във водосбора на р. Росица - приток на р. Янтра. На 21.01 речните нива в целия Дунавски басейн ще се понижават, като в резултат на оттичане ще има повишения на речните нива в долните течения на основните реки. През нощта срещу 22.01 и в сутрешните часове на 22.01 се очакват нови незначителни повишения на речните нива, главно във водосборите западно от р. Искър;

- в резултат на валежи на 20.01 са възможни незначителни повишения във водосбора на р. Камчия. В сутрешните часове и през деня на 22.01, в резултат на валежи, ще има повишения на речните нива в целия Черноморски басейн;

- в следобедните и вечерни часове на 19.01 и през нощта срещу 20.01 и на 20.01 ще има повишения в целия Източноромански басейн. По-значителни повишения се очакват в сутрешните и обедни часове на 20.01 във водосборите на р. Арда и притока ѝ р. Върбица и родопските притоци на р. Марица. До следобедните часове на 21.01, речните нива в по-голямата част от басейна ще се понижават, като в резултат на оттичане ще има повишения в долните течения на р. Марица и р. Тунджа. В следобедните и вечерни часове на 21.01 и през нощта срещу 22.01, след временно понижаване, в резултат на валежи, речните нива във водосбора на р. Арда и родопските притоци на р. Марица и в горната част от водосбора на р. Тунджа отново ще се повишават;

- на 19.01 и на 20.01, се очакват повишения на речните нива в Западноромански басейн. По-съществени ще бъдат във вечерните часове на 19.01 и през нощта срещу 20.01 в долната част от водосбора на р. Струма и притока ѝ р. Струмешница, а през деня на 20.01 - в целия басейн. В сутрешните и обедни часове на 21.01 речните нива ще се понижават, като в резултат на оттичане ще има повишения в долните течения на р. Места и на р. Струма. В резултат на валежи в следобедните и вечерни часове на 21.01 и през нощта срещу 22.01 се очакват нови повишения на речните нива в долните части от водосбора на р. Струма и водосбора на р. Места.

В резултат на интензивни валежи комбинирани със снеготопене (в местата с наличие на снежна покривка), има опасност от възникване на поройни наводнения както следва:

- През нощта срещу 20.01.2023 г. и в сутрешните часове на 20.01.2023 г. във водосборите на:

- р. Габерска;
- р. Войнишка;
- р. Видбол (р. Грамадска, по основната река);
- р. Арчар (р. Салашка, по основната река);
- р. Скомля;
- р. Лом (р. Нечинска бара, р. Стакевска, р. Чупренска, р. Краставичка, р. Лява, по основната река);
- р. Цибрица (р. Цибър, по основната река);
- р. Огоста (р. Превалска, р. Дългоделска, р. Лопушанска, р. Бързия, р. Берковска, р. Врещица, р. Десна бара, р. Доганова бара, р. Ширине, р. Голяма садина бара, р. Малка садина бара, р. Рибна бара, по основната река, р. Мартиновска);
- по поречието на р. Дунав между градовете Видин и Козлодуй;

- В следобедните часове на 20.01.2023 г. във водосборите на:

- р. Янтра (р. Росица);

- През нощта срещу 20.01.2023 г. и в сутрешните часове 20.01.2023 г. във водосборите на:

- р. Марица (р. Саръяр, р. Девинска, р. Крива (Черно дере), р. Широколъшка, р. Чаирдере, р. Тенесдере, р. Триградска, р. Голяма, р. Въча);
- р. Арда (р. Върбица, р. Бяла река, р. Черна река, р. Есенишка, р. Черешовска, р. Текирска, по основната река - в горното течение, р. Елховска, р. Бориковска);

- В обедните и следобедни часове на 20.01.2023 г. във водосборите на:

- р. Тунджа (р. Бабска, по основната река - в горното течение);

- р. Марица (р. Стряма, р. Читакдере, р. Чаирдере, р. Въча);

- Във вечерните на 21.01.2023 г. във водосборите на:

- р. Тунджа (р. Акдере);

Системата за ранно предупреждение за водосбора на река Арда на НИМХ прогнозира:

- Водното количество на р. Черна при гр. Смолян ще премине жълтият праг за предупреждение в следобедните часове на 20.01.
- Във вечерните часове на 19.01.2023 г и през нощта срещу 20.01.2023 г. във водосборите на:

- р. Струма (р. Копривлен, р. Лисийска, р. Логодашка, р. Стара река, р. Сушичка, р. Потока, р. Цапаревска, р. Лебница, р. Струмешница, по основната река - в долното течение);

- В сутрешните часове и през деня на 20.01.2023 г. във водосборите на:

- р. Доспат (р. Караджадере, р. Осиковска, р. Жижовска, по основната река);

- р. Места (р. Даутица, р. Черна места, р. Вотрачка, р. Грамадна, р. Глазна, р. Бабешка, р. Златарица, р. Матан, р. Ръждавица, р. Вищерица, р. Канина, р. Добринишка, р. Граднишка, р. Безбожка, р. Ретиже, р. Лъкенска, р. Бистрица, р. Каменица, р. Костена, р. Корнишка, р. Туфча, р. Дъбнишка, р. Неврокопска, р. Мътница, по основната река, р. Честна);

- р. Пиринска Бистрица (р. Калиманска река, р. Пиринска Бистрица);

- р. Струма (р. Конска, р. Треклянска, р. Светля, р. Драговищица, р. Ломничка, р. Бистрица (Соволянска), р. Глогошка, р. Новоселска, р. Елешница, р. Църна, по основната река).

МЕТЕОРОЛОГИЧЕН БЮЛЕТИН

по технически причини картата не е актуална!

Анализ на денонощната сума на валежа от 07:30 ч. на 18.01.2023 г. до 07:30 ч. на 19.01.2023 г., използващ модел ALADIN и данни от наблюдателната мрежа на НИМХ.

Метеорологична прогноза за 20 януари 2023 г.

През следващото денонощие през страната ще премине средиземноморски циклон. Ще бъде предимно облачно, ветровито и с валежи. През нощта в западната половина от страната вятърът временно ще отслабне, на места и ще стихне. На изток ще продължи да духа силен и поривист южен вятър. Утре вятърът ще се ориентира от запад-северозапад и с него ще нахлува студен въздух. През целия ден в Източна България ще остане от юг и там температурите ще останат по-високи. На много места ще има валежи от дъжд, значителни в планинските райони и Югозападна България. Привечер с понижението на температурите на много места в западните райони от страната дъждът ще премине в сняг, ще се образува снежна покривка, но бързо ще спре. Минималните температури ще са предимно между 7° и 12° , в югозападните райони от страната - между 4° и 6° . Максималните температури ще са в широки граници, от 8° - 10° в Западна България до 18° - 20° на изток.

В планините ще остане ветровито със силен и бурен южен вятър. След обяд вятърът ще отслабне и в масивите от Западна и Централна България ще се ориентира от запад-северозапад. Ще бъде предимно облачно и с валежи от сняг, ще има виелици. В Рило-Родопския масив количествата ще са значителни. Под около 1000 метра валежите ще са от дъжд. Максималната температура на височина 1200 метра ще е около 4° , на 2000 метра - около 1° .

Над Черноморието облачността ще е предимно значителна и с превалявания от дъжд. Ще бъде ветровито със силен южен вятър. Максималните температури ще са между 12° и 26° . Температурата на морската вода е 9° - 10° . Вълнението на морето ще е 3-4 бала.

Прогноза за времето от 21 до 26 януари 2023 г.

През почивните дни ще бъде предимно облачно, на места с валежи, предимно слаби. В събота в Западна България ще има и дъжд, и сняг, в Източна - дъжд; в неделя валежите ще са главно в източната половина от страната - от дъжд. Вятърът отново ще бъде южен, в Източна България в събота ще е силен, в неделя постепенно ще отслабне. Минималните температури ще са в широки граници - от минус 2° в отделни райони в Западна България до около 10° на изток. Максималните също ще са от $4-6^{\circ}$ в западните райони до $14-16^{\circ}$ в източните. В началото на новата седмица ще духа слаб до умерен изток-югоизточен вятър. Ще бъде предимно облачно, главно в западната половина от страната - с валежи от дъжд, над 1500-1600 m - от сняг. През следващите дни от изток-североизток ще прониква сравнително студен въздух и температурите ще се понижават. Валежите ще продължат, а границата дъжд-сняг ще се снижава.

ПРОГНОЗА ЗА ОЧАКВАНИ КОЛИЧЕСТВА ВАЛЕЖИ

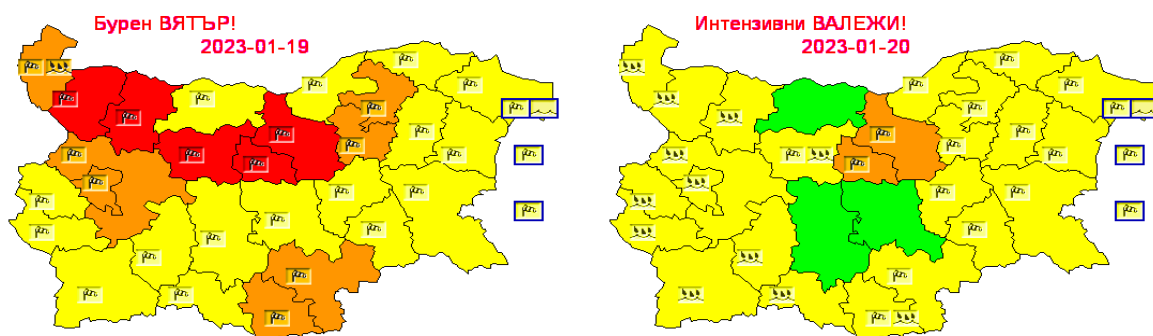
За 19 и 20 януари 2023 г.: Днес в крайните северозападни райони ще завали дъжд, на места интензивен. Количества между 2 и 12 mm, локално в северозападните райони до 15 mm. През нощта и утре на много места в страната ще има валежи от дъжд. Значителни ще са в Западна и Централна България - между 10 и 25 mm, на места в Югозападна България и Рило-Родопския масив - до около 35 mm. На изток валежите ще са по-слаби и на по-малко места, количества между 5 и 10 mm.

За 21 и 22 януари 2023 г.: През почивните дни отново на места ще има валежи. В събота в Западна България ще има и дъжд, и сняг, в Източна - дъжд; количества - от 1 до 6-7 mm, в планините на Югозападна България на места до 15-17 mm. В неделя валежите ще са главно в източната половина от страната - от дъжд; количества: 1-5 mm, на отделни места в южните райони - до около 15 mm.

ПРОГНОЗА ЗА ОПАСНИ И ОСОБЕНО ОПАСНИ МЕТЕОРОЛОГИЧНИ ЯВЛЕНИЯ

За 19.01.2023 г. е в сила предупреждение за бурен южен вятър - фьон. В областите: Монтана, Враца, Ловеч, Габрово и Велико Търново предупреждението е трета степен (червен код), където в южните части от областите поривите на вятъра ще са до 35 m/s. В областите Видин, София-град, София-област, Кърджали, Хасково, Разград и Търговище предупреждението е от втора степен (оранжев код) с пориви на вятъра до 29 m/s. В област Видин има предупреждение от втора степен и за значителни валежи до 25-30 mm. В останалите 16 области предупреждението е от първа степен (жълт код) с пориви на вятъра до 20 m/s.

За 20.01.2023 г. НИМХ издава предупреждение от първа степен (жълт код) за силен юг-югозападен вятър в 12 области от Източна България, като област за Кърджали има предупреждение и за значителни валежи. В областите Габрово и Велико Търново до обяд предупреждението е от втора степен (оранжев код) за силен южен вятър - фьон. За област Ловеч предупреждението е за силен южен вятър за нощта и до обяд, и за значителни валежи след обяд. За 10 области от Западна България предупреждението е от първа степен (жълт код) за значителни валежи, които вечерта със застудяването в планинските райони ще преминат в сняг.



Карта на опасните явления за 19.01.2023 г. Карта на опасните явления за 20.01.2023 г.

Подробна информация за предупрежденията и опасните метеорологични явления по области може да бъде получена от интерактивната карта на адрес: <http://weather.bg/0index.php?koiFail=RM01opasni1&nd=0&lng=0>

Легенда:



Бяло:

Липсваща, недостатъчна, стара или съмнителна информация.



Зелено:

Няма опасни явления.



Жълто:

Времето може да бъде потенциално опасно. Явленията, които са прогнозирани, не са необичайни, но изискват внимание, ако възнамерявате да вършите работа на открито. Следете прогнозите за времето и не поемайте излишен риск.



Оранжево:

Времето е опасно. Прогнозирани са по-рядко случващи се метеорологични явления. Възможни са материални щети и има опасност от наранявания. Бъдете много внимателни и се информирайте подробно и често за метеорологичната обстановка. Съобразявайте се с неизбежните рискове и следвайте всички съвети на компетентните органи.



Червено:

Времето е много опасно. Прогнозирани са изключително интензивни опасни метеорологични явления. Възможни са големи материални щети и нещастни случаи, може да възникне и опасност за живота. Следвайте нарежданията и всички съвети на компетентните органи и бъдете готови да извършвате мерки.

ХИДРОЛОГИЧЕН БЮЛЕТИН

Анализ на хидрологичната обстановка през изминалото денонощие

Анализът е направен на база измерени водни стоежи и изчислени по временни ключови криви водни количества от оперативни автоматични и конвенционални хидрометрични станции на НИМХ:

Дунавски басейн: През изминалото денонощие нивата на по-голяма част от наблюдаваните реки са останали без съществени изменения. В резултат на валежи са регистрирани незначителни повишения на речните нива в планинските части от водосбора на р. Огоста. Регистрираните изменения в средното течение на р. Искър (-20/+26 см) са в резултат от работата на хидротехнически съоръжения. Отчетените изменения на речните нива в останалата част от басейна са както следва: за водосбора на р. Нишава с до ± 5 см; р. Лом от -3 см до +2 см; за водосбора на р. Огоста от -3 см до 9 см; за водосбора на р. Искър от -5 см до +6 см; за водосбора на р. Вит от -3 см до +4 см; за водосбора на р. Осъм от -3 до +10 см; за водосбора на р. Янтра от -8 см до +8 см; за водосбора на р. Русенски Лом с до ± 1 см. Водните количества на реките в басейна са под праговете за средни води и около праговете за ниски води.

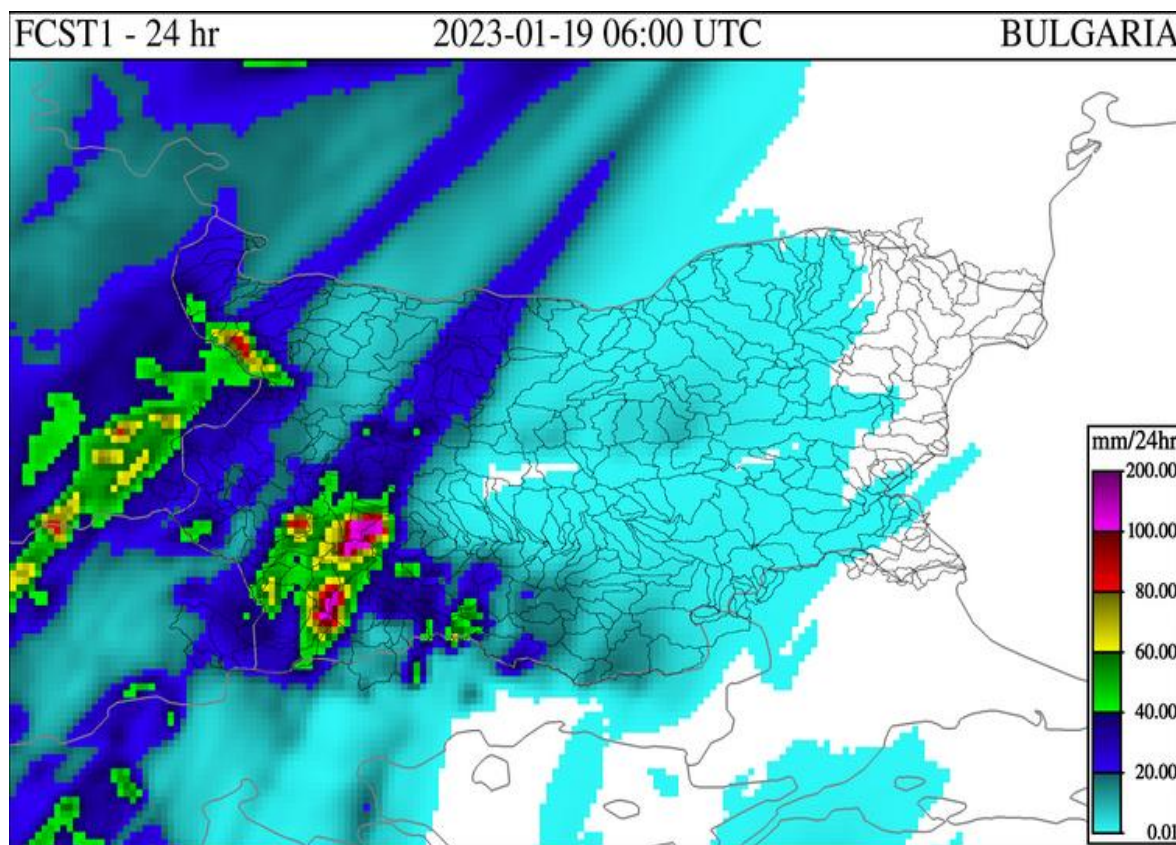
Черноморски басейн: През изминалото денонощие нивата на наблюдаваните реки са останали без съществени изменения. Отчетените колебания на речните нива в басейна са както следва: за водосбора на р. Провадийска от -3 см до +3 см; за водосбора на р. Камчия с до ± 2 см; за водосбора на р. Айтоска с до +2 см; за водосбора на р. Факийска без изменение; за водосбора на р. Ропотамо от -1 см до +1 см; за водосбора на р. Велека от -2 см до +2 см. Водните количества на реките в басейна са под праговете за средни води и около праговете за ниски води.

Източноромански басейн: През изминалото денонощие нивата на по-голяма част от наблюдаваните реки в басейна са останали без съществени изменения. В резултат на валежи са регистрирани повишения на речните нива във водосбора на р. Арда и родопските притоци на р. Марица. По-значителни повишения са регистрирани на р. Върбица при сп. Джебел +99 см. Регистрираните изменения на нивото на р. Въча при гр. Девин (-88/+89 см) е в резултат от работата на хидротехнически съоръжения. Отчетените изменения на речните нива в останалата част от басейна са както следва: за водосбора на р. Тунджа от -6 см до +9 см; за водосбора на р. Марица от -11 см до +9 см; за водосбора на р. Арда от -39 см до +36 см. Водните количества на реките в басейна са под праговете за средни води и около праговете за ниски води, само водното количество на р. Върбица при сп, Джебел е около прага за високи води.

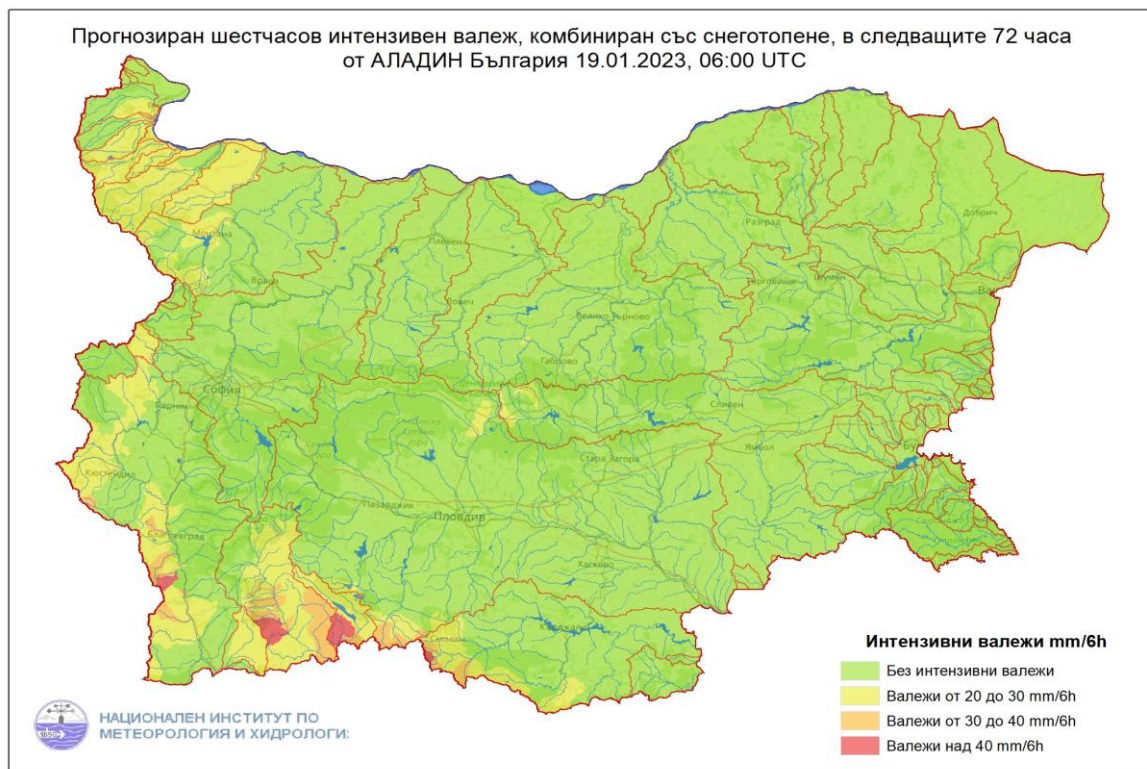
Западнобеломорски басейн: През изминалото денонощие нивата на наблюдаваните реки са останали без съществени изменения или са се повишили незначително в резултат на валежи. Отчетените колебания на речните нива в басейна са както следва: за водосбора на р. Места от -6 см до +10 см; за водосбора на р. Струма от -12 см до +14 см. Водните количества на реките в по-голяма част от басейна са около и под праговете за средни води, само водните количества на Соголянска Бистрица при с. Гърляно и р. Елешница при с. Ваксево са около праговете за високи води.

ДОПЪЛНИТЕЛНА ПРОГНОЗНА МЕТЕОРОЛОГИЧНА ИНФОРМАЦИЯ, ИЗПОЛЗВАНА ПРИ ИЗГОТВЯНЕ НА ХИДРОЛОГИЧНАТА ПРОГНОЗА

- 24 h прогноза за валежите от модела ALADIN за района на Черно море и Близкия Изток от 08:00 ч. местно време на 19.01.2023 г. до 08:00 ч. местно време на 20.01.2023 г.



- Карти за прогнозиран интензивен валеж, комбинирани със снеготопене в следващите 72 ч от АЛАДИН-България - (изход от модела, стартиран на 19.01.2023 г. в 06:00 UTC).



Дунавски басейн:

- През нощта срещу 20.01.2023 г. и в сутрешните часове на 20.01.2023 г. във водосборите на:

- р. Габерска;
- р. Нишава (р. Гинска);
- р. Войнишка;
- р. Видбол (р. Грамадска, по основната река);
- р. Арчар (р. Салашка, по основната река);
- р. Скомля;
- р. Лом (р. Нечинска бара, р. Стакевска, р. Чупренска, р. Краставичка, р. Лява, по основната река);
- р. Цибрица (р. Цибър, по основната река);
- р. Огоста (р. Превалска, р. Дългоделска, р. Лопушанска, р. Бързия, р. Берковска, р. Врещица, р. Десна бара, р. Доганова бара, р. Ширине, р. Голяма садина бара, р. Малка садина бара, р. Рибна бара, по основната река, р. Мартиновска);
- по поречието на р. Дунав между градовете Видин и Козлодуй.

- В следобедните часове на 20.01.2023 г. във водосборите на:
- р. Янтра (р. Росица).

Източнобеломорски басейн:

- През нощта срещу 20.01.2023 г. и в сутрешните часове 20.01.2023 г. във водосборите на:

- р. Марица (р. Саръяр, р. Девинска, р. Крива (Черно дере), р. Широколъшка, р. Чаирдере, р. Тенесдере, р. Триградска, р. Голяма, р. Въча);
- р. Арда (р. Върбица, р. Бяла река, р. Черна река, р. Есенишка, р. Черешовска, р. Текирска, по основната река - в горното течение, р. Елховска, р. Бориковска).

- В обедните и следобедни часове на 20.01.2023 г. във водосборите на:

- р. Тунджа (р. Бабска, по основната река - в горното течение);
- р. Марица (р. Стряма, р. Читаждере, р. Чаирдере, р. Въча).

- Във вечерните на 21.01.2023 г. във водосборите на:

- р. Тунджа (р. Акдере).

Западнобеломорски басейн:

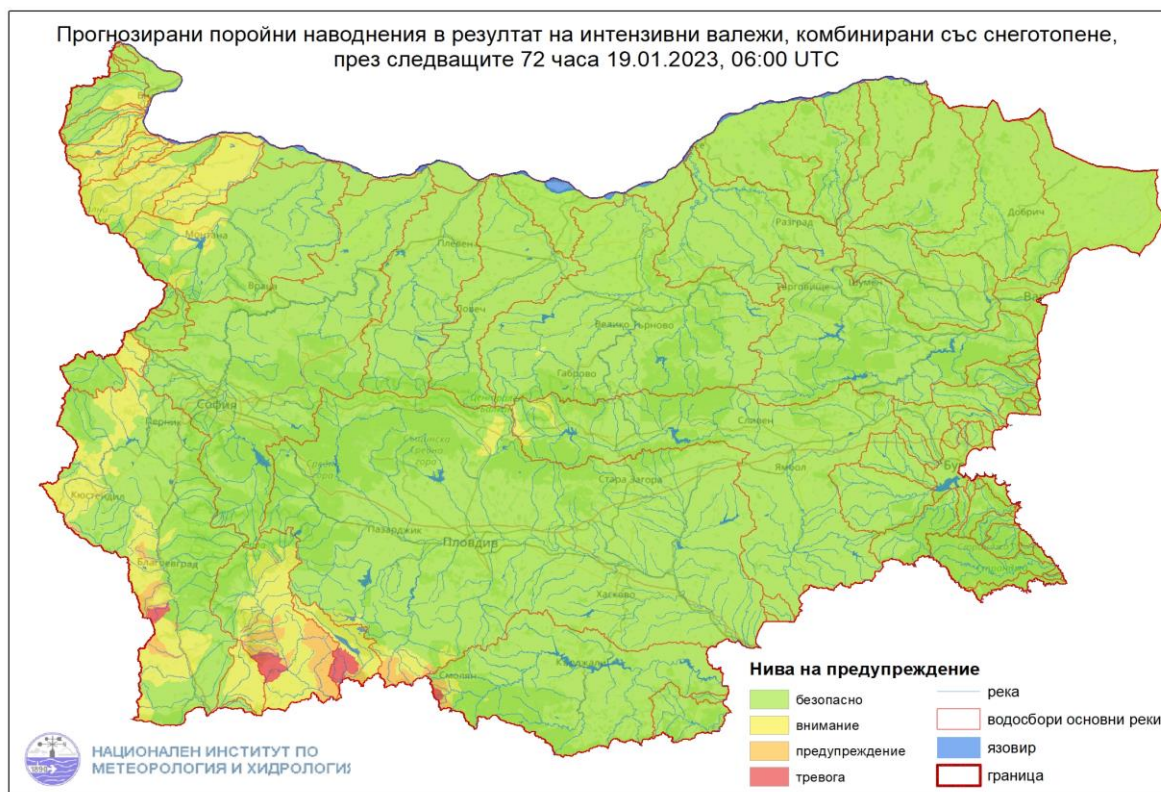
- Във вечерните часове на 19.01.2023 г. и през нощта срещу 20.01.2023 г. във водосборите на:

- р. Струма (р. Копривлен, р. Лисийска, р. Логодашка, р. Стара река, р. Сушичка, р. Потока, р. Цапаревска, р. Лебница, р. Струмешница, по основната река - в средното и долно течение).

- В сутрешните часове и през деня на 20.01.2023 г. във водосборите на:

- р. Доспат (р. Караджадере, р. Осиковска, р. Жижовска, по основната река);
- р. Места (р. Даутица, р. Черна места, р. Вотрачка, р. Грамадна, р. Глазна, р. Бабешка, р. Златарица, р. Матан, р. Ръждавица, р. Вищерица, р. Канина, р. Добринишка, р. Граднишка, р. Безбожка, р. Ретиже, р. Лъкенска, р. Бистрица, р. Каменица, р. Костена, р. Корнишка, р. Туфча, р. Дъбнишка, р. Неврокопска, р. Мътница, по основната река, р. Честна);
- р. Пиринска Бистрица (р. Калиманска река, р. Пиринска Бистрица);
- р. Струма (р. Конска, р. Треклянска, р. Светля, р. Драговищица, р. Ломничка, р. Бистрица (Соволянска), р. Глогошка, р. Новоселска, р. Елешница, р. Църна, по основната река).

- Карта с прогнозираны поройни наводнения в резултат на интензивни валежи комбинирани със снеготопене през следващите 72 часа.



Дунавски басейн:

- През нощта срещу 20.01.2023 г. и в сутрешните часове на 20.01.2023 г. във водосборите на:

- р. Габерска;
 - р. Войнишка;
 - р. Видбол (р. Грамадска, по основната река);
 - р. Арчар (р. Салашка, по основната река);
 - р. Скомля;
 - р. Лом (р. Нечинска бара, р. Стакевска, р. Чупренска, р. Краставичка, р. Лява, по основната река);
 - р. Цибрица (р. Цибър, по основната река);
 - р. Огоста (р. Превалска, р. Дългоделска, р. Лопушанска, р. Бързия, р. Берковска, р. Врещица, р. Десна бара, р. Доганова бара, р. Ширине, р. Голяма садина бара, р. Малка садина бара, р. Рибна бара, по основната река, р. Мартиновска);
 - по поречието на р. Дунав между градовете Видин и Козлодуй.
- В следобедните часове на 20.01.2023 г. във водосборите на:
- р. Янтра (р. Росица).

Източнобеломорски басейн:

- През нощта срещу 20.01.2023 г. и в сутрешните часове 20.01.2023 г. във водосборите на:

- р. Марица (р. Саръяр, р. Девинска, р. Крива (Черно дере), р. Широколъшка, р. Чаирдере, р. Тенесдере, р. Триградска, р. Голяма, р. Въча);
- р. Арда (р. Върбица, р. Бяла река, р. Черна река, р. Есенишка, р. Черешовска, р. Текирска, по основната река - в горното течение, р. Елховска, р. Бориковска).

- В обедните и следобедни часове на 20.01.2023 г. във водосборите на:

- р. Тунджа (р. Бабска, по основната река - в горното течение);
- р. Марица (р. Стряма, р. Читакдере, р. Чаирдере, р. Въча).

- Във вечерните на 21.01.2023 г. във водосборите на:

- р. Тунджа (р. Акдере).

Западнобеломорски басейн:

- Във вечерните часове на 19.01.2023 г. и през нощта срещу 20.01.2023 г. във водосборите на:

- р. Струма (р. Копривлен, р. Лисийска, р. Логодашка, р. Стара река, р. Сушичка, р. Потока, р. Цапаревска, р. Лебница, р. Струмешница, по основната река - в долното течение).

- В сутрешните часове и през деня на 20.01.2023 г. във водосборите на:

- р. Доспат (р. Караджадере, р. Осиковска, р. Жижовска, по основната река);
- р. Места (р. Даутица, р. Черна места, р. Вотрачка, р. Грамадна, р. Глазна, р. Бабешка, р. Златарица, р. Матан, р. Ръждавица, р. Вищерица, р. Канина, р. Добринишка, р. Граднишка, р. Безбожка, р. Ретиже, р. Лъкенска, р. Бистрица, р. Каменица, р. Костена, р. Корнишка, р. Туфча, р. Дъбнишка, р. Неврокопска, р. Мътница, по основната река, р. Честна);
- р. Пиринска Бистрица (р. Калиманска река, р. Пиринска Бистрица);
- р. Струма (р. Конска, р. Треклянска, р. Светля, р. Драговищица, р. Ломничка, р. Бистрица (Соволянска), р. Глогошка, р. Новоселска, р. Елешница, р. Църна, по основната река).

Прогнозирани поройни наводнения по общини

- Във вечерните часове на 19.01.2023 г и през нощта срещу 20.01.2023

г.:

- обл. Кюстендил (общ. Кочериново);
- обл. Благоевград (общ. Благоевград, общ. Симитли, общ. Кресна, общ. Струмяни, общ. Петрич);
- обл. Видин (общ. Видин, общ. Грамада, общ. Макреш, общ. Димово, общ. Белоградчик, общ. Ружинци, общ. Чупрене);
- обл. Монтана (общ. Лом, общ. Монтана, общ. Брусарци, общ. Чипровци, общ. Георги Дамяново, общ. Берковица).

• В сутрешните часове и през деня на 20.01.2023 г.:

- обл. Смолян (общ. Девин, общ. Смолян, общ. Борино, общ. Доспат, общ. Рудозем);
- обл. Перник (общ. Брезник, общ. Земен, общ. Ковачевци);
- обл. Кюстендил (общ. Кюстендил, общ. Бобошево, общ. Дупница);
- обл. Благоевград (общ. Якоруда, общ. Белица, общ. Разлог, общ. Банско, общ. Гоце Делчев, общ. Гърмен, общ. Сатовча, общ. Сандански, общ. Струмяни, общ. Хаджидимово);
- обл. Пловдив (общ. Карлово);
- обл. София-област (общ. Драгоман);
- обл. Пазарджик (общ. Велинград, общ. Батак);
- обл. Габрово (общ. Севлиево);
- обл. Стара Загора (общ. Павел баня).

- Във вечерните часове на 21.01.2023 г.:

- обл. Стара Загора (общ. Павел баня).

- **Снежна покривка и очаквано снеготопене за следващите 72 часа**

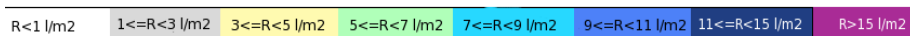
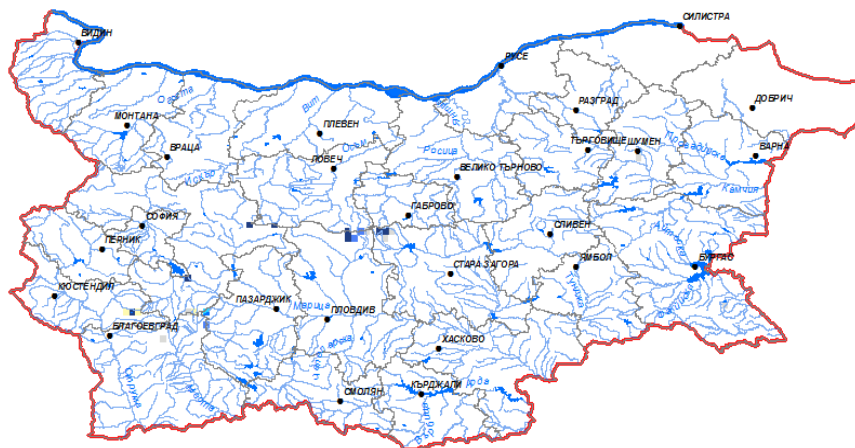
➤ На картата по-долу е представено пространственото разпределение на наличната снежна покривка с използване на сателитна информация в 07:00 UTC (+2 часа местно време).



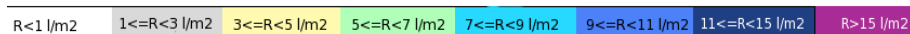
➤ На картата по-долу е представено пространственото разпределение на водното съдържание в снежната покривка с използване на сателитна информация в 07:00 UTC (+2 часа местно време).



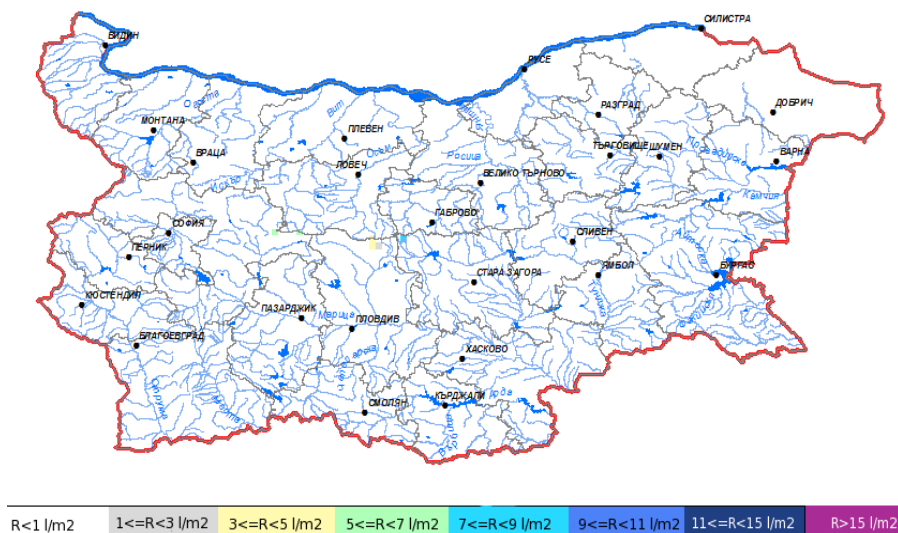
➤ На картата по-долу е представено пространственото разпределение на прогнозираното снеготопене за следващите 24 часа с използване на модела ALADIN.



➤ На картата по-долу е представено пространственото разпределение на прогнозираното снеготопене от 24 до 48 часа с използване на модела ALADIN.

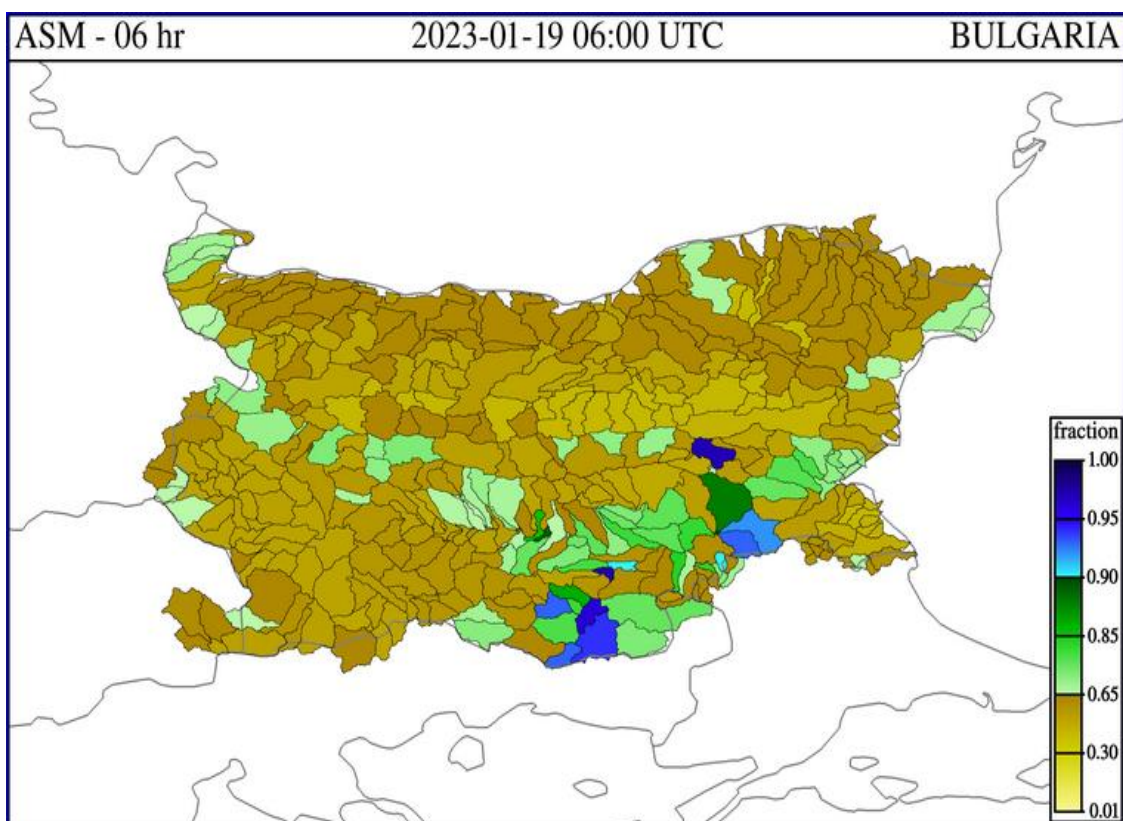


➤ На картата по-долу е представено пространственото разпределение на прогнозираното снеготопене от 48 до 72 часа с използване на модела ALADIN.



- **Влажност на почвата:**

➤ На картата по-долу е представено пространственото разпределение на средната почвена влага - насищане с вода на повърхностния (до 30 cm) почвен слой с използване на резултати от модела Sacramento Soil Moisture Accounting Model.



Хидрологична прогноза

На основа на метеорологичната прогноза, обработената хидрологична информация и моделираните водни количества от НИМХ:

Дунавски басейн: Днес (19.01) през деня речните нива в басейна ще останат без съществени изменения. Във вечерните часове днес и през нощта срещу 20.01 и на 20.01, в резултат на валежи ще има повишения на речните нива във водосборите на реките западно от р. Янтра. По-значителни повишения се очакват през нощта срещу 20.01 и в сутрешните часове на 20.01 във водосборите западно от р. Искър. Във вечерните часове на 20.01 и през нощта срещу 21.01 повишения ще има във водосборите източно от р. Осъм, като по-значителни е възможно да са те във водосбора на р. Росица - приток на р. Янтра. На 21.01 речните нива в целия басейн ще се понижават, като в резултат на оттичане ще има повишения на речните нива в долните течения на основните реки. През нощта срещу 22.01 и в сутрешните часове на 22.01 се очакват нови незначителни повишения на речните нива, главно във водосборите западно от р. Искър.

В резултат на интензивни валежи комбинирани със снеготопене (в местата с наличие на снежна покривка), има опасност от възникване на поройни наводнения както следва:

- През нощта срещу 20.01.2023 г. и в сутрешните часове на 20.01.2023 г. във водосборите на:
 - **р. Габерска;**
 - **р. Войнишка;**
 - **р. Видбол (р. Грамадска, по основната река);**
 - **р. Арчар (р. Салашка, по основната река);**
 - **р. Скомля;**
 - **р. Лом (р. Нечинска бара, р. Стакевска, р. Чупренска, р. Краставичка, р. Лява, по основната река);**
 - **р. Цибрица (р. Цибър, по основната река);**
 - **р. Огоста (р. Превалска, р. Дългоделска, р. Лопушанска, р. Бързия, р. Берковска, р. Врещица, р. Десна бара, р. Доганова бара, р. Ширине, р. Голяма садина бара, р. Малка садина бара, р. Рибна бара, по основната река, р. Мартиновска);**
 - **по поречието на р. Дунав между градовете Видин и Козлодуй.**
- В следобедните часове на 20.01.2023 г. във водосборите на:
 - **р. Янтра (р. Росица).**

Моделът за водосбора на р. Огоста прогнозира: Прогнозираните водни количества на 20, 21 и 22.01.2023 г. ще бъдат около и над средномногогодишните стойности. Днес (19.01) през деня речните нива във водосбора ще останат без съществени изменения. В резултат на валежи от вечерните часове днес (19.01) и през нощта срещу 20.01 и на 20.01, се очакват повишения във водосбора. По-значителни повишения се очакват в сутрешните и обедни часове на 20.01 в планинските части от водосбора над язовир Огоста. На 21.01 речните нива ще се понижават, като в резултат на оттичане ще има повишения в долното течение на основната река. В резултат на нови валежи през нощта срещу 22.01 се очакват незначителни повишения на речните нива във водосбора. Водните количества ще бъдат под праговете за внимание.

Моделът за водосбора на р. Искър прогнозира: Прогнозираните водни количества на 20, 21 и 22.01.2023 г. ще бъдат около средномногогодишните стойности. Днес (19.01) речните нива във водосбора ще останат без съществени изменения. В резултат на валежи от вечерните часове на 19.01 и на 20.01, в сутрешните часове и през деня на 20.01 ще има повишения на речните нива във водосбора. По-значителни ще са повишенията на водните количества на реките във водосборите на: над яз. Искър, р. Искрецка, р. Малък Искър, р. Златна панега и в долното течение на основната река. На 21 и 22.01 речните нива ще се понижават или ще останат без съществени изменения, като в резултат на оттичане през първия ден ще има повишения в долното течение на основната река. Водните количества ще бъдат под праговете за внимание.

Моделът за водосбора на р. Янтра прогнозира: Прогнозираните водни количества на 20, 21 и 22.01.2023 г. ще бъдат около и над средномногогодишните стойности. Днес (19.01) речните нива във водосбора ще останат без съществени изменения. В следобедните и вечерни часове на 20.01 и сутрешните часове на 21.01, в резултат на валежи, ще има повишения на речните нива във водосбора, по-значителни в следобедните и вечерни часове на 20.01 във водосбора на р. Росица. На 22.01 речните нива във водосбора ще се понижават. Водните количества ще бъдат под праговете за внимание.

Моделът за водосбора на р. Русенски Лом прогнозира: Прогнозираните водни количества във водосбора на 20, 21, 22, 23 и 24.01.2023 г. ще бъдат под средномногогодишните стойности. Днес (19.01) и през следващите 4-5 дни речните нива ще останат без съществени изменения. В резултат на валежи в следобедните и вечерни часове на 20.01 и през нощта срещу 21.01, както и през нощта срещу 22.01 и в сутрешните часове на 22.01, в резултат на валежи, са възможни незначителни повишения на речните нива във водосбора. Водните количества ще бъдат под праговете за внимание.

Черноморски басейн: Днес (19.01) и през следващите 2 дни нивата на по-голямата част от наблюдаваните реки ще останат без съществени изменения, като в резултат на валежи на 20.01 са възможни незначителни повишения във водосбора на р. Камчия. В сутрешните часове и през деня на 22.01, в резултат на валежи, ще има повишения на речните нива в целия басейн. Водните количества ще бъдат под праговете за внимание.

Моделът за водосбора на р. Айтоска прогнозира: Прогнозираните водни количества на 20, 21 и 22.01.2023 г. ще бъдат около средномногогодишните стойности. Днес (19.01) и през следващите три дни речните нива във водосбора ще останат без съществени изменения. В следобедните и вечерни часове на 20.01 и на 21.01 са възможни незначителни повишения на речните нива, в резултат на валежи. Водните количества ще бъдат под праговете за внимание.

Моделът за водосбора на р. Факийска прогнозира: Прогнозираните водни количества за водосбора на р. Факийска на 20, 21, 22, 23 и 24.01.2023 г. ще бъдат под средномногогодишните стойности. Днес (19.01) и през следващите 2 дни речните нива във водосбора ще останат без съществени изменения. В резултат на валежи, от вечерните часове на 21.01 и на 22.01, се очакват повишения на речните нива във водосбора. Водните количества ще бъдат под праговете за внимание.

Източноромански басейн: Днес (19.01) през деня нивата на наблюдаваните реки в басейна ще останат без съществени изменения. В следобедните и вечерни часове днес и през нощта срещу 20.01 и на 20.01, в резултат на валежи, ще има повишения в целия басейн. По-значителни повишения се очакват в сутрешните и обедни часове на 20.01 във водосборите на р. Арда и притока ѝ р. Върбица и родопските притоци на р. Марица. До следобедните часове на 21.01, речните нива в по-голямата част от басейна ще се понижават, като в резултат на оттичане ще има повишения в долните течения на р. Марица и р. Тунджа. В следобедните и вечерни часове на 21.01 и през нощта срещу 22.01, след временно понижаване, речните нива във водосбора на р. Арда и родопските притоци на р. Марица и в горната част от водосбора на р. Тунджа отново ще се повишават, в резултат на валежи.

В резултат на интензивни валежи комбинирани със снеготопене (в местата с наличие на снежна покривка), има опасност от възникване на поройни наводнения както следва:

- През нощта срещу 20.01.2023 г. и в сутрешните часове 20.01.2023 г във водосборите на:
- **р. Марица (р. Саръяр, р. Девинска, р. Крива (Черно дере), р. Широколъшка, р. Чаирдере, р. Тенесдере, р. Триградска, р. Голяма, р. Въча);**

- р. Арда (р. Върбица, р. Бяла река, р. Черна река, р. Есенишка, р. Черешовска, р. Текирска, по основната река - в горното течение, р. Елховска, р. Бориковска).
- В обедните и следобедни часове на 20.01.2023 г. във водосборите на:
- р. Тунджа (р. Бабска, по основната река - в горното течение);
- р. Марица (р. Стряма, р. Читақдере, р. Чаирдере, р. Въча).
- Във вечерните на 21.01.2023 г. във водосборите на:
- р. Тунджа (р. Акдере).

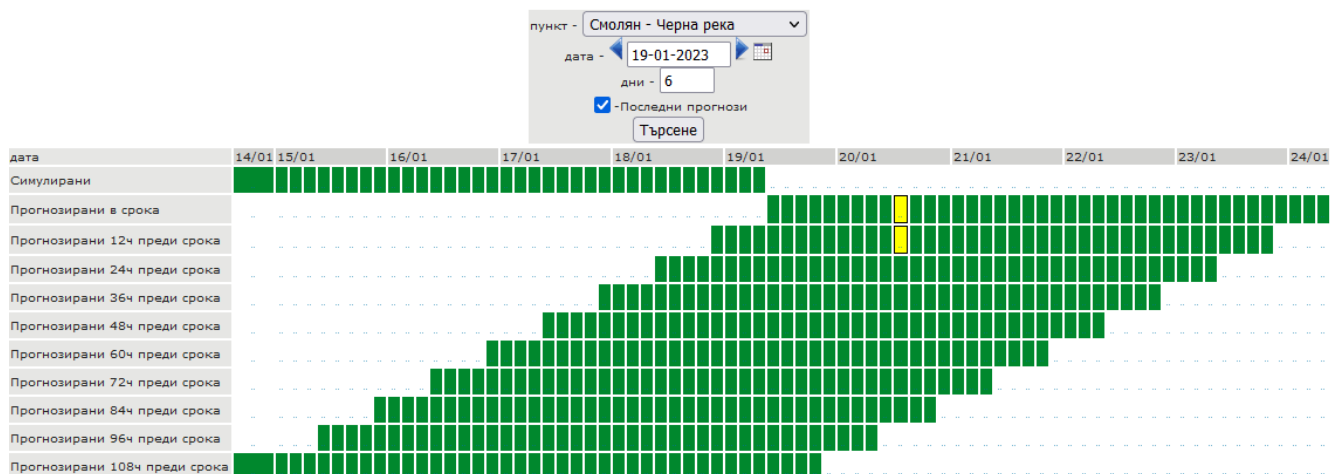
Системата за ранно предупреждение за водосборите на реките Марица и Тунджа на НИМХ прогнозира:

- Водните нива ще бъдат под праговете за внимание.

<u>Прагове за предупреждение</u>			
Нива на тревога:	Жълто - Внимание	Оранжево - Предупреждение	Червено - Тревога

Системата за ранно предупреждение за водосбора на река Арда на НИМХ прогнозира:

- Водното количество на р. Черна при гр. Смолян ще премине жълтият праг за предупреждение в следобедните часове на 20.01



<u>Прагове за предупреждение</u>			
Нива на тревога:	Жълто - Внимание	Оранжево - Предупреждение	Червено - Тревога

Западнобеломорски басейн: Днес (19.01) и утре 20.01, в резултат на валежи, се очакват повишения на речните нива, в басейна. По-съществени ще бъдат те във вечерните часове днес и през нощта срещу 20.01 в долната част от водосбора на р. Струма и притока ѝ р. Струмешница, а през деня на 20.01 - в целия басейн. В сутрешните и обедни часове на 21.01 речните нива ще се понижават, като в резултат на оттичане ще има повишения в долните течения на р. Места и на р. Струма. В резултат на валежи в следобедните и вечерни часове на 21.01 и през нощта срещу 22.01 се очакват нови повишения на речните нива в долните части от водосбора на р. Струма и водсбора на р. Места.

В резултат на интензивни валежи комбинирани със снеготопене (в местата с наличие на снежна покривка), има опасност от възникване на поройни наводнения както следва:

- Във вечерните часове на 19.01.2023 г и през нощта срещу 20.01.2023 г. във водосборите на:
 - **р. Струма** (р. Копривлен, р. Лисийска, р. Логодашка, р. Стара река, р. Сушичка, р. Потока, р. Цапаревска, р. Лебница, р. Струмешница, по основната река - в долното течение).
- В сутрешните часове и през деня на 20.01.2023 г. във водосборите на:
 - **р. Доспат** (р. Караджадере, р. Осиковска, р. Жижовска, по основната река);
 - **р. Места** (р. Даутица, р. Черна места, р. Вотрачка, р. Грамадна, р. Глазна, р. Бабешка, р. Златарица, р. Матан, р. Ръждавица, р. Вищерица, р. Канина, р. Добринишка, р. Граднишка, р. Безбожка, р. Ретиже, р. Лъкенска, р. Бистрица, р. Каменица, р. Костена, р. Корнишка, р. Туфча, р. Дъбнишка, р. Неврокопска, р. Мътница, по основната река, р. Честна);
 - **р. Пиринска Бистрица** (р. Калиманска река, р. Пиринска Бистрица);
 - **р. Струма** (р. Конска, р. Треклянска, р. Светля, р. Драговищица, р. Ломничка, р. Бистрица (Соволянска), р. Глогошка, р. Новоселска, р. Елешница, р. Църна, по основната река).

В направените прогнози не се отчита работата и ретензионната способност на хидротехническите съоръжения.

РЕКА ДУНАВ

Водни стоежи в българския участък на река Дунав за 19 януари 2023 г. по данни на Изпълнителна агенция „Проучване и поддържане на река Дунав“:

станция	километър	воден стоеж [cm]	разлика	t вода
		водно количество [m ³ /s]	за 24 ч. [cm]	[°C]
Ново село	833.60	357 Q: 6 015	+10	6.4
Лом	743.30	408 Q: 5 915	+9	6.5
Оряхово	678.00	290 Q: 5 994	+9	7.6
Никопол	597.50	338	+6	7
Свищов	554.30	304 Q: 6 014	+4	6.8
Русе	495.60	302 Q: 5 944	+3	6.8
Силистра	375.50	313 Q: 6 033	-2	6.7