



Министерство на
околната среда и водите

**Ежедневен
бюлетин за
състоянието на
водите**

19 МАРТ 2021

**Комплексни и
значими
язовири**

Речни нива

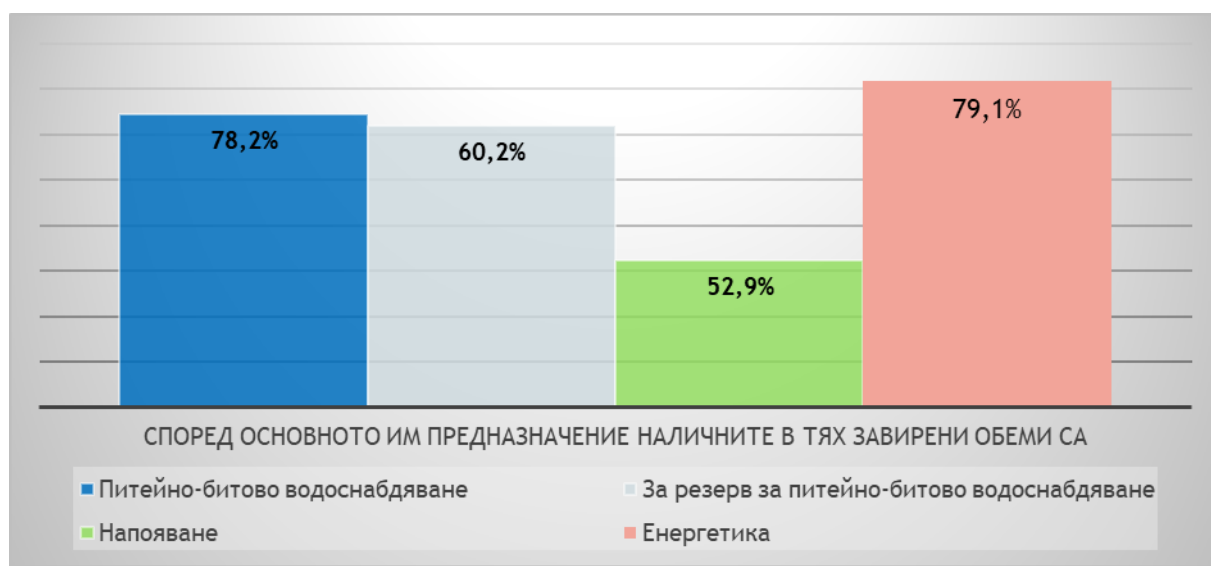
Информация за наличните обеми в комплексните и значими язовири, които се следят в МОСВ:

Съгласно приложение №1 към чл. 13, ал. 1, т. 1 от Закона за водите, комплексните и значими язовири са 52 броя.

Сумата от наличните в тях завирени обеми към 19.03.2021 г. е 4613.1 млн. м³, представлява 69.9 % от сумата на общите им обеми, колкото е отношението на завирените им обеми спрямо сумата на общите им обеми към 18.03.2021 г.

Според основното им предназначение наличните в тях завирени обеми са както следва:

- питейно-битово водоснабдяване - 78.2 % от общия им обем;
- за резервно питейно-битово водоснабдяване - 60.2 % от общия им обем;
- напояване - 52.9 % от общия им обем;
- енергетика - 79.1 % от общия им обем.



Налични завирени обеми в язовири по приложение 1 на ЗВ с трансгранично влияние:

1. за Каскада „Арда“:

Язовир „Кърджали“ - 376.878 млн. м³, което е 75.79 % от общия му обем;

Язовир „Студен кладенец“ - 322.653 млн. м³, което е 83.21 % от общия му обем;

Язовир „Ивайловград“ - 98.008 млн. м³, което е 62.54 % от общия му обем;

2. за Каскада „Горна Тунджа“:

Язовир „Копринка“ - 99.162 млн. м³, което е 69.73 % от общия му обем;

Язовир „Жребчево“ - 257.329 млн. м³, което е 64.33 % от общия му обем.

БЮЛЕТИН №268 от 19.03.2021 г. към 8 часа

ОБОБЩЕНИ ДАННИ ЗА СЪСТОЯНИЕТО НА ВОДИТЕ В КОМПЛЕКСНИТЕ И ЗНАЧИМИ ЯЗОВИРИ

| Сумата от наличните завирени обеми на комплексните и значими язовири е | | 4613,1 | млн.куб.м. | представлява | | 69,9% | Тенденция | в бр. язовири | | | |
|--|------|----------------------------------|--------------------|-----------------------|--------------------|-----------------|----------------------|-------------------------|----------------------|----------------------|-----------|
| Според основното предназначение на язовирите наличните в тях завирени обеми: | | за питейно-битово водоснабдяване | | 78,2% | от общия им обем; | 73,95% | от полезния им обем | ↑ - повишаване на обема | 28 | | |
| | | за резервно - ПБВ | | 60,2% | от общия им обем; | 56,73% | от полезния им обем | ↓ - понижаване на обема | 18 | | |
| | | за напояване | | 52,9% | от общия им обем; | 47,62% | от полезния им обем | ~ - задържане на обема | 2 | | |
| | | за енергетика | | 79,1% | от общия им обем; | 75,81% | от полезния им обем | ⌋ - преливане | 3 | | |
| № | БД | Язовир | Общ обем | Мъртъв/Санитарен обем | Наличен обем | | Наличен полезен обем | | Ср. денонощен приток | Ср. денонощен разход | Тенденция |
| | | | млн.м ³ | млн.м ³ | млн.м ³ | % от общия обем | млн.м ³ | % от полезния обем | м ³ /сек. | м ³ /сек. | |
| 1 | БДДР | Искър | 655,252 | 87,200 | 516,877 | 78,88% | 429,677 | 75,64% | 7,774 | 20,126 | ↓ |
| 2 | БДДР | Бели Искър | 15,080 | 1,400 | 6,914 | 45,85% | 5,514 | 40,30% | 0,031 | 1,116 | ↓ |
| 3 | БДДР | Среченска бара | 15,500 | 1,000 | 15,370 | 99,16% | 14,370 | 99,10% | 0,544 | 0,544 | ~ |
| 4 | БДДР | Христо Смирненски | 27,700 | 4,200 | 23,391 | 84,44% | 19,191 | 81,66% | 2,521 | 1,354 | ↑ |
| 5 | БДДР | Йовковци | 92,179 | 9,000 | 90,070 | 97,71% | 81,070 | 97,47% | 11,727 | 0,649 | ↑ |

| | | | | | | | | | | | |
|----|-------|----------------------------------|---------|--------|---------|--------|---------|--------|---|--------|---|
| 6 | БДЧР | Тича | 311,800 | 40,000 | 177,960 | 57,08% | 137,960 | 50,76% | 19,047 | 1,102 | ↑ |
| 7 | БДЧР | Камчия | 233,550 | 76,000 | 214,114 | 91,68% | 138,114 | 87,66% | 12,963 | 2,188 | ↑ |
| 8 | БДЧР | Ясна поляна | 32,320 | 7,550 | 27,687 | 85,67% | 20,137 | 81,30% | 1,030 | 0,301 | ↑ |
| 9 | БДИБР | Асеновец | 28,200 | 2,000 | 22,184 | 78,67% | 20,184 | 77,04% | 1,377 | 0,451 | ↑ |
| 10 | БДИБР | Боровица | 27,300 | 4,600 | 26,780 | 98,10% | 22,180 | 97,71% | 8,149 | 8,380 | ↓ |
| 11 | БДЗБР | Студена | 25,200 | 2,400 | 21,041 | 83,50% | 18,641 | 81,76% | 1,712 | 1,383 | ↓ |
| 12 | БДЗБР | Дяково | 35,400 | 8,000 | 29,910 | 84,49% | 21,910 | 79,96% | 0,364 | 0,174 | ↑ |
| 13 | БДЗБР | Калин - за рез.водоснабдяване | 1,024 | 0,100 | 0,376 | 36,72% | 0,276 | 29,87% | не се получава ежедневна информация приток и разход | | ↑ |
| 14 | БДЗБР | Карагьол - за рез.водоснабдяване | 2,252 | 0,200 | 0,355 | 15,74% | 0,155 | 7,53% | | | ↓ |
| 15 | БДДР | Огняново - за рез.водоснабдяване | 31,600 | 2,500 | 20,267 | 64,14% | 17,767 | 61,05% | 0,645 | 1,050 | ↓ |
| 16 | БДДР | Панчарево | 6,465 | 1,500 | 4,898 | 75,76% | 3,398 | 68,43% | 20,383 | 19,420 | ↓ |
| 17 | БДДР | Ястребино | 62,300 | 3,900 | 22,248 | 35,71% | 18,348 | 31,42% | 6,840 | 0,046 | ↑ |
| 18 | БДДР | Кула | 20,250 | 0,700 | 9,070 | 44,79% | 8,370 | 42,81% | 1,250 | 0,035 | ↑ |
| 19 | БДДР | Рабиша | 43,200 | 2,400 | 15,026 | 34,78% | 12,626 | 30,95% | 0,243 | 0,035 | ↑ |
| 20 | БДДР | Огоста | 506,000 | 67,000 | 292,725 | 57,85% | 225,725 | 51,42% | 23,495 | 11,343 | ↑ |
| 21 | БДДР | Сопот | 60,908 | 1,300 | 40,750 | 66,90% | 39,450 | 66,18% | 3,218 | 0,324 | ↑ |
| 22 | БДДР | Горни Дъбник | 130,000 | 3,000 | 58,100 | 44,69% | 55,100 | 43,39% | 1,921 | 0,475 | ↑ |
| 23 | БДДР | Бели Лом | 25,500 | 3,200 | 8,972 | 35,18% | 5,772 | 25,88% | 0,486 | 0,046 | ↑ |
| 24 | БДЧР | Съединение | 12,810 | 1,500 | 7,162 | 55,91% | 5,662 | 50,06% | 2,095 | 0,035 | ↑ |
| 25 | БДЧР | Георги Трайков | 330,000 | 21,000 | 136,703 | 41,43% | 115,703 | 37,44% | 3,757 | 1,130 | ↑ |
| 26 | БДЧР | Порой | 45,200 | 2,000 | 11,104 | 24,57% | 9,104 | 21,07% | 0,347 | 0,000 | ↑ |
| 27 | БДЧР | Ахелой | 12,350 | 0,800 | 5,454 | 44,16% | 4,654 | 40,29% | 0,104 | 0,000 | ↑ |
| 28 | БДИБР | Жребчево | 400,000 | 30,000 | 257,329 | 64,33% | 227,329 | 61,44% | 17,960 | 1,590 | ↑ |
| 29 | БДИБР | Малко Шарково | 45,000 | 3,900 | 36,079 | 80,18% | 32,179 | 78,29% | 0,460 | 0,090 | ↑ |
| 30 | БДИБР | Домлян | 26,074 | 0,700 | 18,425 | 70,66% | 17,725 | 69,85% | 0,866 | 0,102 | ↑ |
| 31 | БДИБР | Пясъчник | 206,530 | 3,400 | 32,450 | 15,71% | 29,050 | 14,30% | 0,736 | 0,203 | ↑ |
| 32 | БДИБР | Тополница | 137,108 | 20,000 | 98,268 | 71,67% | 78,268 | 66,83% | 6,076 | 0,359 | ↑ |

| | | | | | | | | | | | | |
|----|-------|-----------------------------------|-------------------------------------|--------------|---------------|---------------|---------------|---------------|---|--------------|---|--|
| 33 | БДИБР | Тракиец | 114,000 | 24,000 | 74,230 | 65,11% | 50,230 | 55,81% | 0,116 | 2,083 | ↓ | |
| 34 | БДЗБР | Пчелина | 54,200 | 34,200 | 54,300 | 100,18% | 20,100 | 100,50% | 13,183 | 13,762 | ↔ | |
| 35 | БДДР | Александър Стамболийски | 205,569 | 20,000 | 167,622 | 81,54% | 147,622 | 79,55% | 36,402 | 12,571 | ↑ | |
| 36 | БДДР | Кокаляне | не се получава ежедневна информация | | | | | | | | | |
| 37 | БДИБР | Копринка | 142,214 | 5,410 | 99,162 | 69,73% | 93,752 | 68,53% | 6,798 | 9,990 | ↓ | |
| | БДИБР | Белмекен-Чаира | 149,536 | 5,179 | 75,756 | 50,66% | 70,577 | 48,89% | 1,284 | 9,282 | | |
| 38 | БДИБР | Белмекен | 144,036 | 3,810 | 72,900 | 50,61% | 69,090 | 49,27% | | | ↓ | |
| 39 | БДИБР | Чаира | 5,500 | 1,369 | 2,856 | 51,93% | 1,487 | 36,00% | | | ↑ | |
| | БДИБР | Баташки водносилов път | | | | | | | | | | |
| | БДИБР | Голям Беглик-Широка поляна | 86,091 | 7,242 | 67,598 | 78,52% | 60,356 | 76,55% | 4,151 | 6,107 | | |
| 40 | БДИБР | Голям Беглик | 62,111 | 3,942 | 49,736 | 80,08% | 45,794 | 78,73% | | | ↑ | |
| 41 | БДИБР | Широка поляна | 23,980 | 3,300 | 17,862 | 74,49% | 14,562 | 70,42% | | | ↓ | |
| 42 | БДИБР | Беглика | 1,554 | 0,242 | 0,980 | 63,06% | 0,738 | 56,25% | 0,336 | 0,475 | ↓ | |
| 43 | БДИБР | Тошков Чарк | 1,782 | 0,276 | 0,628 | 35,24% | 0,352 | 23,37% | 0,308 | 0,563 | ↓ | |
| 44 | БДИБР | Батак | 310,298 | 19,950 | 270,983 | 87,33% | 251,033 | 86,46% | 9,305 | 9,305 | ~ | |
| | БДИБР | Каскада Доспат-Въча | | | | | | | | | | |
| 45 | БДЗБР | Доспат | 449,249 | 14,907 | 406,740 | 90,54% | 391,833 | 90,21% | 3,225 | 13,048 | ↓ | |
| 46 | БДИБР | Цанков камък | 110,708 | 31,200 | 75,342 | 68,05% | 44,142 | 55,52% | 23,505 | 34,280 | ↓ | |
| 47 | БДИБР | Въча | 226,120 | 24,520 | 192,249 | 85,02% | 167,729 | 83,20% | 34,510 | 54,649 | ↓ | |
| 48 | БДИБР | Кричим | 20,256 | 1,730 | 19,745 | 97,48% | 18,015 | 97,24% | 56,344 | 47,038 | ↑ | |
| | БДИБР | Каскада Арда | | | | | | | | | | |
| 49 | БДИБР | Кърджали | 497,236 | 107,176 | 376,878 | 75,79% | 269,702 | 69,14% | 50,504 | 71,221 | ↓ | |
| 50 | БДИБР | Студен кладенец | 387,772 | 90,667 | 322,653 | 83,21% | 231,986 | 78,08% | 99,936 | 102,890 | ↓ | |
| 51 | БДИБР | Ивайловград | 156,702 | 59,526 | 98,008 | 62,54% | 38,482 | 39,60% | 107,383 | 140,384 | ↓ | |
| 52 | БДИБР | Розов кладенец | 20,400 | 13,268 | 19,320 | 94,71% | 6,052 | 84,86% | не се получава ежедневна информация приток и разход | | ↓ | |

* Данните в таблицата са за състоянието на комплексните и значими язовири по Приложение 1 от Закона за водите са към 8 часа на съответния ден.

Язовир Студена:

Съгласно предоставената справка от ВиК Перник за състоянието на яз. Студена, постъпващият приток в язовира на 19.03.2021 г. е 1,7120 м³/сек. Притокът е по-голям от размера на дневния разход, загубите и изпуснатото количество от язовира, които са 1,383 м³/сек. Наличният обем в язовира е 21,041 млн. м³, с 28400 м³ повече от обема на 18.03.2021 г. Наличният полезен обем за използване за питейно-битово водоснабдяване е 18,641 млн. м³. От 10.01.2021 г. яз. „Студена“ е в режим на контролирано изпускане. Свободният му обем към 8:30 ч. на 19.03.2021 г. е 4,159 млн. м³, като от язовира се изпускат 0,849 м³/сек.

Язовир Асеновец:

Съгласно предоставената справка от ВиК Сливен за състоянието на яз. Асеновец, постъпващият приток в язовира на 19.03.2021 г. е 1,377 м³/сек. Притокът е по-голям от размера на дневния разход, който е 0,451 м³/сек. Наличният обем в язовира е 22,184 млн. м³, с 80000 м³ повече от обема на 18.03.2021 г. Наличният полезен обем за използване за питейно-битово водоснабдяване се е увеличил и е 20,184 млн. м³.

Язовир Дяково:

Съгласно предоставената справка от „Напоителни системи“ ЕАД за състоянието на яз. „Дяково“, постъпващият приток в язовира на 19.03.2021 г. е 0,364 м³/сек. Притокът е по-голям от размера на дневния разход, който е 0,174 м³/сек. Наличният обем в язовира е 29,910 млн. м³, с 16000 м³ повече от обема на 18.03.2021 г., от които 2 млн. м³ мъртъв обем и 6 млн. м³ санитарен обем за питейно-битово водоснабдяване равно на 8 млн. м³ общо. Наличният полезен обем за използване за питейно-битово водоснабдяване е намалял и е 21,910 млн. м³.

Язовир Камчия:

Съгласно предоставената справка от ВиК Бургас за състоянието на яз. „Камчия“, постъпващият приток в язовира на 19.03.2021 г. е 12,963 м³/сек. Притокът е по-голям от размера на дневния разход, който е 2,188 м³/сек. Наличният обем в язовира е 214,114 млн. м³, с 9200000 м³ повече от обема на 19.03.2021 г. Наличният полезен обем за използване за питейно-битово водоснабдяване се е увеличил и е 138,114 млн. м³.

Язовир Тича:

Съгласно предоставената справка от „Напоителни системи“ ЕАД за състоянието на яз. „Тича“, постъпващият приток в язовира на 19.03.2021 г. е 19,047 м³/сек. Притокът е повече от размера на дневния разход, който е 1,102 м³/сек.

Наличният обем в язовира е 177,960 млн. м³, което е с 1551000 м³ повече от обема на 18.03.2021 г. Наличният полезен обем за използване е 137,960 млн. м³.

Язовир Ястребино:

Съгласно предоставената справка от „Напоителни системи“ ЕАД за състоянието на яз. „Ястребино“, постъпващият приток в язовира на 19.03.2021 г. е 6,840 м³/сек. Притокът е по-голям от размера на дневния разход, който е 0,046 м³/сек. Наличният обем в язовира е 22,248 млн. м³, което е с 587000 м³ повече от обема на 18.03.2021 г. Наличният полезен обем за използване за питейно-битово водоснабдяване се е увеличил и е 18,348 млн. м³.

Язовир Боровица:

Съгласно предоставената справка от ВиК Кърджали за състоянието на яз. „Боровица“, постъпващият приток в язовира на 19.03.2021 г. е 8,149 м³/сек. Притокът е по-малък на размера на дневния разход и изпуснатото количество от язовира, които са 8,380 м³/сек. Наличният обем в язовира е 26,780 млн. м³, с 20000 м³ повече от обема на 18.03.2021 г. Наличният полезен обем за използване за питейно-битово водоснабдяване е 22,180 млн. м³. Свободният му обем към 8:30 ч. на 19.03.2021 г. е 0,520 млн. м³, от язовира се изпускат 8 м³/сек.

Язовир Пчелина:

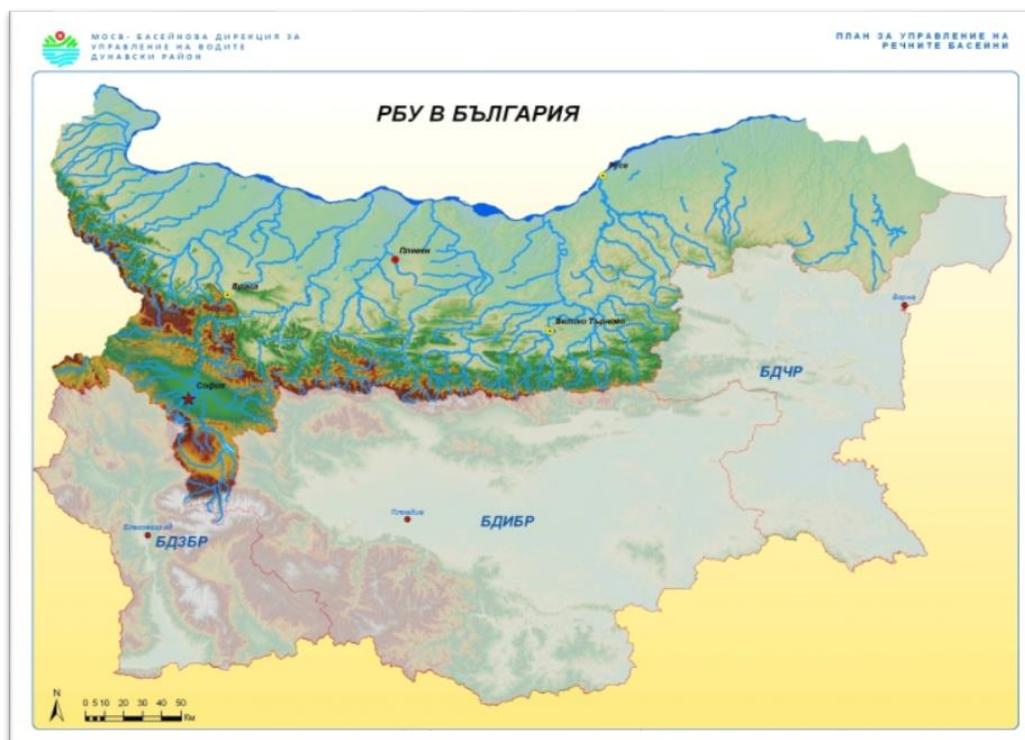
Съгласно предоставената справка от „Напоителни системи“ ЕАД язовир „Пчелина“ прелива с 13,712 м³/сек. Постъпващият приток в язовира на 19.03.2021 г. е 13,183 м³/сек. Размерът на дневния разход и прелялото количество се равняват на 13,762 м³/сек. Наличният обем в язовира е 54,300 млн. м³, което представлява 100,18% от общия му обем.

Речните нива ще се понижават или ще останат без съществени изменения

Анализ на хидрологичната обстановка през изминалото денонощие

Анализът е направен на база измерени водни стоежи и изчислени по временни ключови криви водни количества от оперативни конвенционални и автоматични хидрометрични станции на НИМХ:

Дунавски басейн



През изминалото денонощие нивата на наблюдаваните реки в по-голямата част от басейна са се понижавали. Повишения на речните нива в резултат на валежи са регистрирани във водосбора на р. Русенски Лом (с до 70 см при с. Божичен), а в резултат на оттичане по-съществени са тези към устията на реките Скът (+72 см при гр. Мизия) и Вит (+109 см при с. Биволаре). Отчетените изменения на речните нива в останалата част от басейна са както следва: за водосбора на р. Нишава от -4 см до +3 см; за водосбора на р. Огоста от -22 см до +12 см; за водосбора на р. Искър от -20 см до +17 см; за водосбора на р. Вит от -80 см до +5 см; за водосбора на р. Осъм от -24 см до +34 см; за водосбора на р. Янтра от -60 см до +12 см; за водосбора на р. Русенски Лом от -31 см до +33 см. Водните количества на по-голямата част от реките в басейна са около и над праговете за високи води. С водни количества около и под праговете за средни води са реките: Мусаленска Бистрица при м. Боровец. Искър при с. Бели Искър, Палакария при с. Рельово, Черни Вит при с. Черни Вит, Бели Вит при гр. Тетевен, Осъм при с. Изгрев.

Черноморски басейн



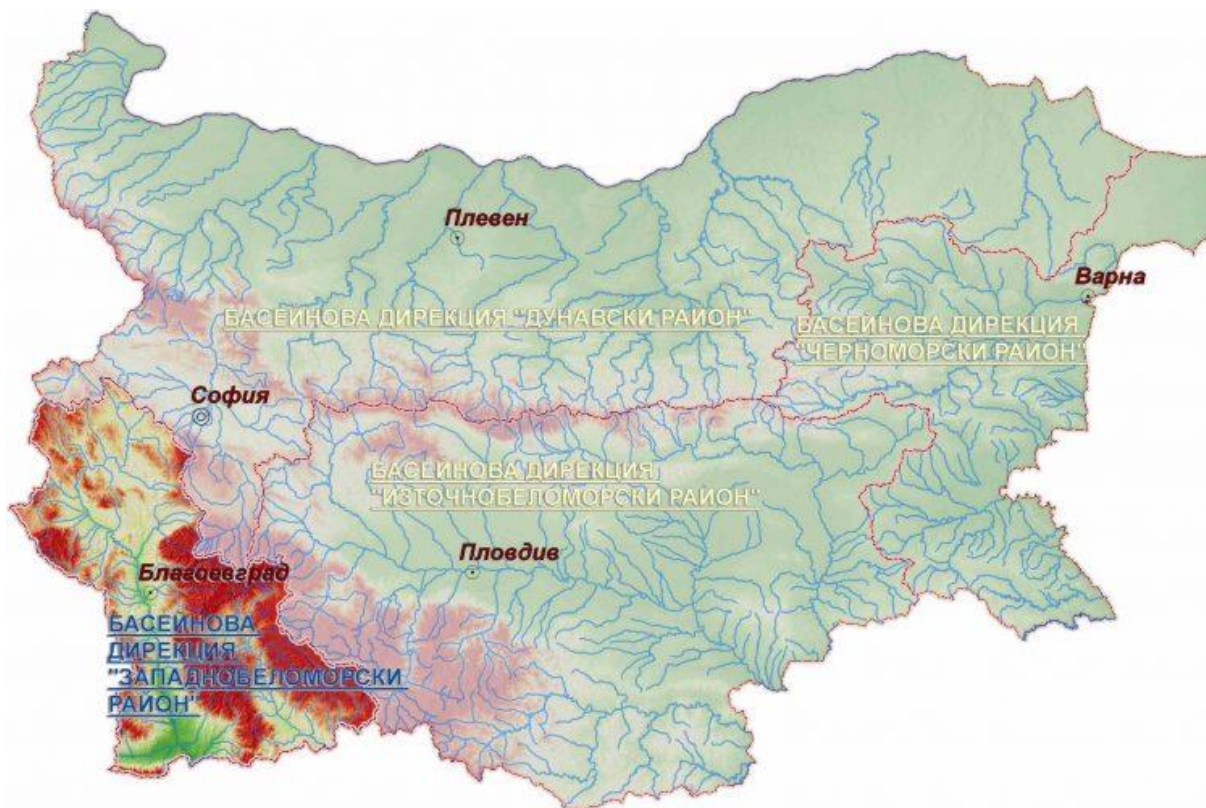
През изминалото денонощие нивата на по-голямата част от наблюдаваните реки са останали без съществени изменения. Отчетените колебания на речните нива са както следва: за водосбора на р. Провадийска с до ± 3 см, за водосбора на р. Камчия от -30 см до +2 см; за водосбора на р. Велека от -3 см до +8 см; в останалата част от басейна от -1 см до +6 см. Водните количества на реките в басейна са около и над праговете за средни води. С водни количества около и над праговете за високи води са реките Врана при с. Кочово и Луда Камчия при с. Берово Ропотамо при с. Веселие.

Източнобеломорски басейн



През изминалото денонощие нивата на по-голямата част от наблюдаваните реки са останали без съществени изменения. Регистрираните колебания на нивата на р. Въча при гр. Девин (с до ± 81 см) и при гр. Кричим (от -27 см до +25 см) са в резултат от работата на хидротехнически съоръжения. Отчетените изменения на речните нива в останалата част на басейна са както следва: за водосбора на р. Тунджа от -8 см до +10 см; за водосбора на р. Марица от -23 см до +19 см; за водосбора на р. Арда от -10 см до +9 см. Водните количества на реките в по-голямата част от басейна са около и над праговете за средни води. Около праговете за високи води са водните количества на реките Въча при гр. Девин, Марица при гр. Пловдив и гр. Първомай, Харманлийска при гр. Харманли и р. Върбица при гр. Джебел.

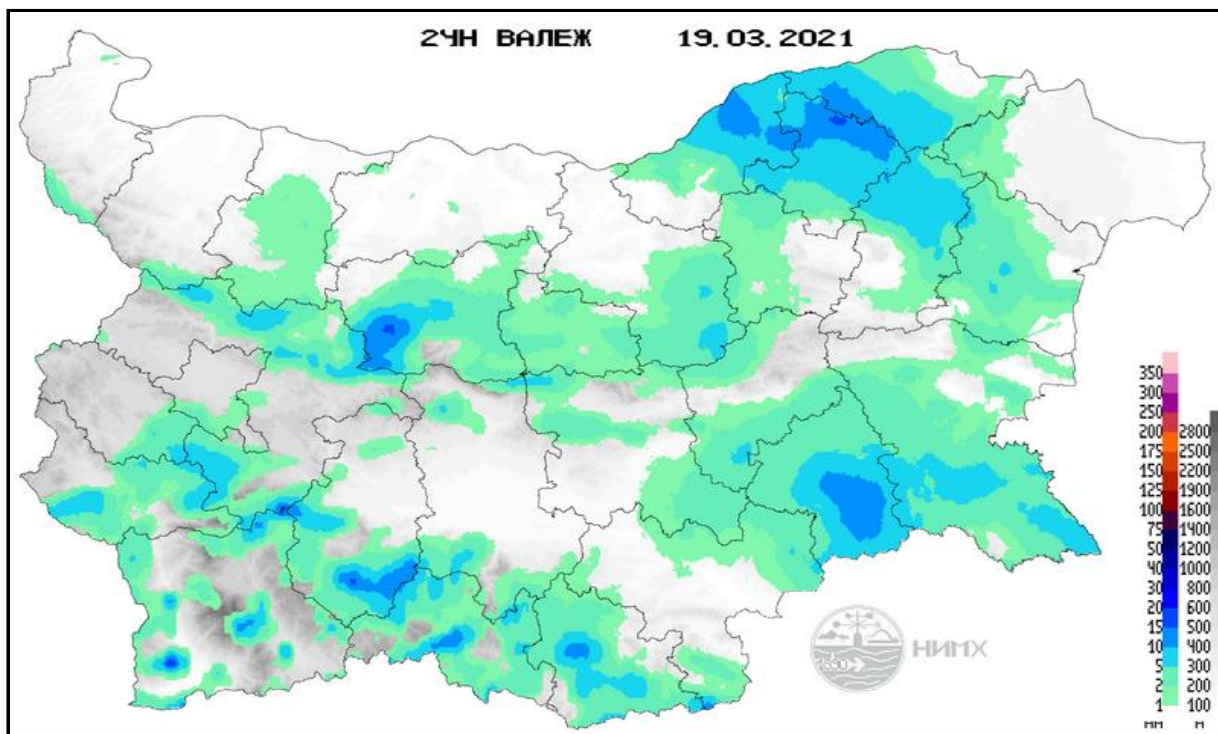
Западнобеломорски басейн



През изминалото денонощие нивата на наблюдаваните реки са останали без съществени изменения. Отчетените колебания на речните нива в басейна са както следва: за водосбора на р. Места с до ± 3 см и за водосбора на р. Струма от -6 см до +4 см. Водните количества на реките в по-голямата част от басейна са около и над праговете за средни води. Около праговете за високи води са водните количества на: р. Елешница при с. Ваксево, р. Струма при гр. Перник, с. Бобошево и с. Марино поле.

Хидрологична информация

Анализ на денонощната сума на валежа от 7:30 ч. на 18.03.2021 г. до 7:30 ч. на 19.03.2021 г., използващ модел ALADIN и данни от наблюдателната мрежа на НИМХ



На основа на метеорологичната прогноза, обработената хидрологична информация и моделираните водни количества от НИМХ:

Дунавски басейн: Днес (19.03) нивата на наблюдаваните реки в по-голямата част от басейна ще останат без съществени изменения, като в резултат на снеготопене са вероятни несъществени повишения на речните нива във водосбора на р. Нишава и в горните части от водосбора на р. Искър. През следващите три дни в резултат на валежи от дъжд и сняг ще се повишават речните нива в целия басейн (на 20.03 основно в западната половина), по-съществено на 21.03. Водните количества ще бъдат под праговете за внимание.

Моделът за водосбора на р. Огоста прогнозира: Прогнозираните водни количества на 20, 21 и 22.03.2021 г. ще бъдат около и над средномногогодишните стойности. Днес (19.03) и утре речните нива във водосбора ще останат без съществени изменения. В резултат на валежи на 21 и 22.03 се очакват повишения на водните нива във водосбора. Водните количества ще бъдат под праговете за внимание.

Моделът за водосбора на р. Искър прогнозира: Прогнозираните водни количества на 20, 21 и 22.03.2021 г. ще бъдат над средномногогодишните

стойности. Днес (19.03) и утре речните нива ще се понижават или ще останат без съществени изменения. От следобедните часове на 20.03 и на 21.03, в резултат на валежи от дъжд и частично снеготопене ще има незначителни повишения на речните нива в целия водосбор. На 22.03 речните нива ще се понижават. Водните количества ще бъдат под праговете за внимание.

Моделът за водосбора на р. Янтра прогнозира: Прогнозираните водни количества на 20, 21 и 22.03.2021 г. ще бъдат около и над средномногогодишните стойности. Днес (19.03) и през следващите три дни речните нива ще се понижават или ще останат без съществени изменения. На 21.03, в резултат на валежи от дъжд и частично снеготопене ще има незначителни повишения на речните нива във водосбора. Водните количества ще бъдат под праговете за внимание.

Моделът за водосбора на р. Русенски Лом прогнозира: Прогнозираните водни количества във водосбора на р. Черни Лом на 20, 21, 22, 23 и 24.03.2021 г. ще бъдат над средномногогодишните стойности. Днес (19.03) и утре нивата във водосбора ще се понижават, а през следващите 3-4 дни ще останат без съществени изменения. Водните количества ще бъдат под прага за внимание.

Черноморски басейн: Днес (19.03) и утре нивата на наблюдаваните реки ще се понижават или ще останат без съществени изменения. На 21 и 22.03 в резултат на валежи от дъжд ще има незначителни повишения на речните нива в целия басейн. Водните количества ще бъдат под праговете за внимание.

Моделът за водосбора на р. Айтоска прогнозира: Прогнозираните водни количества на 21 и 22.03.2021 г. ще бъдат около средномногогодишните стойности. Днес (19.03) и през следващите три дни в резултат на валежи речните нива във водосбора ще се повишават незначително. Водните количества ще бъдат под праговете за внимание.

Моделът за водосбора на р. Факийска прогнозира: Прогнозираните водни количества за водосбора на р. Факийска на 20, 21, 22, 23 и 24.03.2021 г. ще бъдат около и над средномногогодишните стойности. Днес (19.03) и през следващите четири дни нивата във водосбора ще се повишават в резултат на валежи. На 24.03 реката ще се оттича. Водните количества ще бъдат под прага за внимание.

Източнобеломорски басейн: Днес (19.03) и утре през деня нивата на наблюдаваните реки ще останат без съществени изменения. В следобедните и вечерни часове на 20.03, както и на 21 и 22.03 в резултат на валежи от дъжд и сняг ще се повишават речните нива в целия басейн, по-съществено на 21.03. Водните количества ще бъдат под праговете за внимание.

Системата за ранно предупреждение за водосборите на реките Марица и Тунджа на НИМХ прогнозира:

- Водните нива ще бъдат под праговете за предупреждение.

| <u>Прагове за предупреждение</u> | | | |
|----------------------------------|------------------------|----------------------------|-------------------|
| Нива на тревога: | Жълто - Предупреждение | Оранжево - Риск за тревога | Червено - Тревога |

Системата за ранно предупреждение за водосбора на река Арда на НИМХ прогнозира:

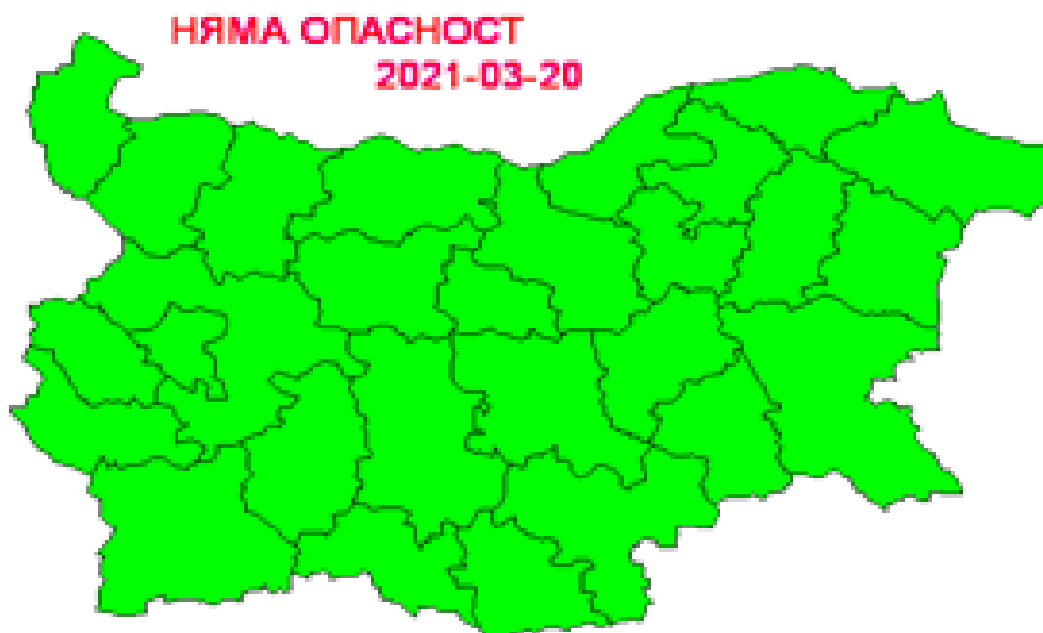
- Водните количества ще бъдат под праговете за внимание.

| <u>Прагове за предупреждение</u> | | | |
|----------------------------------|------------------|---------------------------|-------------------|
| Нива на тревога: | Жълто - Внимание | Оранжево - Предупреждение | Червено - Тревога |

Западнобеломорски басейн: Днес (19.03) нивата на наблюдаваните реки в по-голямата част от басейна ще се понижават или ще останат без съществени изменения, като в резултат на снеготопене са вероятни несъществени повишения на речните нива в горните части от водосбора на р. Струма. През следващите три дни в резултат на валежи от дъжд и сняг ще се повишават речните нива в целия басейн, по-съществено на 21.03. Водните количества ще бъдат под праговете за внимание.

В направените прогнози не се отчита работата и ретензионната способност на хидротехническите съоръжения.

За 20 март 2021 г. опасни метеорологични явления в страната не се очакват.



Подробна информация за предупрежденията и опасните метеорологични явления по области може да бъде получена от интерактивната карта на адрес:<http://weather.bg/0index.php?koiFail=RM01opasni1&nd=0&lng=0>