



Министерство на
околната среда и водите

**Ежедневен
булетин за
състоянието на
водите**

19 МАРТ 2024

**Комплексни и
значими
язовири**

Речни нива

Информация за наличните обеми в комплексните и значими язовири, които се следят в МОСВ:

Съгласно приложение №1 към чл. 13, ал. 1, т. 1 от Закона за водите, комплексните и значими язовири са 52 броя.

Сумата от наличните в тях завирени обеми към 19.03.2024 г. е 4082.6 млн. м³, представлява 62.4 % от сумата от общите им обеми, колкото е било отношението на завирените им обеми спрямо сумата на общите им обеми към 18.03.2024 г.

Според основното им предназначение наличните в тях завирени обеми са както следва:

- питейно-битово водоснабдяване - 70.3 % от общия им обем;
- за резервно питейно-битово водоснабдяване - 31.3 % от общия им обем;
- напояване - 44.0 % от общия им обем;
- енергетика - 73.7 % от общия им обем.

Налични завирени обеми в язовири по приложение 1 на ЗВ с трансгранично влияние:

1. за Каскада „Арда“:

Язовир „Кърджали“ - 367.614 млн. м³, което е 73.93 % от общия му обем;

Язовир „Студен кладенец“ - 323.163 млн. м³, което е 83.34 % от общия му обем;

Язовир „Ивайловград“ - 128.839 млн. м³, което е 82.22 % от общия му обем;

2. за Каскада „Горна Тунджа“:

Язовир „Копринка“ - 49.508 млн. м³, което е 34.81 % от общия му обем;

Язовир „Жребчево“ - 186.856 млн. м³, което е 46.71 % от общия му обем.

БЮЛЕТИН №1015 от 19.03.2024 г. към 8 часа

ОБОБЩЕНИ ДАННИ ЗА СЪСТОЯНИЕТО НА ВОДИТЕ В КОМПЛЕКСНИТЕ И ЗНАЧИМИ ЯЗОВИРИ

Сумата от наличните заварени обеми към комплексните и значими язовири е			4082,6	млн.куб.м.	представлява		62,4%	Тенденция	в бр. язовири		
Според основното предназначение на язовирите наличните в тях заварени обеми:			за питейно-битово водоснабдяване		70,3%	от общия им обем;	65,23%	от полезния им обем	↑ - повишаване на обема	28	
			за резервно - ПБВ		31,3%	от общия им обем;	53,33%	от полезния им обем	↓ -понижаване на обема	18	
			за напояване		44,0%	от общия им обем;	37,68%	от полезния им обем	~ - задържане на обема	3	
			за енергетика		73,7%	от общия им обем;	69,28%	от полезния им обем	⌊ -преливане	2	
№	БД	Язовир	Общ обем	Мъртъв/ Санитарен обем	Наличен обем		Наличен полезен обем		Ср. денонощен приток	Ср. денонощен разход	Тенденция
			млн.м ³		млн.м ³	млн.м ³	% от общия обем	млн.м ³	% от полезния обем	м ³ /сек.	
1	БДДР	Искър	655,252	87,200	508,110	77,54%	420,910	74,10%	10,714	13,778	↓
2	БДДР	Бели Искър	15,080	1,400	7,965	52,82%	6,565	47,99%	0,309	0,835	↓
3	БДДР	Среченска бара	15,500	1,000	15,008	96,83%	14,008	96,61%	0,613	0,498	↑
4	БДДР	Христо Смирненски	27,700	4,200	22,635	81,72%	18,435	78,45%	1,342	0,759	↑
5	БДДР	Йовковци	92,179	9,000	74,130	80,42%	65,130	78,30%	0,712	0,712	~
6	БДЧР	Тича	311,800	40,000	179,896	57,70%	139,896	51,47%	0,141	1,368	↓
7	БДЧР	Камчия	233,550	76,000	154,901	66,32%	78,901	50,08%	2,500	2,349	↑
8	БДЧР	Ясна поляна	32,320	7,550	18,468	57,14%	10,918	44,08%	0,474	0,266	↑

9	БДИБР	Асеновец	28,200	2,000	12,593	44,66%	10,593	40,43%	0,822	0,359	↑
10	БДИБР	Боровица	27,300	4,600	24,729	90,58%	20,129	88,67%	0,423	0,319	↑
11	БДЗБР	Студена	25,200	2,400	23,003	91,28%	20,603	90,36%	2,655	0,737	↑
12	БДЗБР	Дяково	35,400	8,000	21,256	60,05%	13,256	48,38%	0,502	0,178	↑
13	БДЗБР	Калин - за рез.водоснабдяване	1,024	0,100	0,378	36,92%	0,278	30,10%	не се получава ежедневна информация приток и разход		↑
14	БДЗБР	Карагьол - за рез.водоснабдяване	2,252	0,200	0,362	16,06%	0,162	7,88%			↓
15	БДДР	Огняново - за рез.водоснабдяване **	31,600	2,500	19,165	60,65%	16,665	57,27%	0,612	0,820	↓
16	БДЧР	Порой	45,200	2,000	5,393	11,93%	3,393	7,85%	0,139	0,000	↑
17	БДЧР	Ахелой	12,350	0,800	3,629	29,38%	2,829	24,49%	0,058	0,000	↑
18	БДДР	Панчарево	6,465	1,500	5,144	79,57%	3,644	73,39%	13,909	14,576	↓
19	БДДР	Ястребино	62,300	3,900	35,121	56,37%	31,221	53,46%	0,521	0,139	↑
20	БДДР	Кула	20,250	0,700	9,396	46,40%	8,696	44,48%	0,174	0,046	↑
21	БДДР	Рабиша	43,200	2,400	12,305	28,48%	9,905	24,28%	0,000	0,023	↓
22	БДДР	Огоста	506,000	67,000	228,160	45,09%	161,160	36,71%	8,681	8,681	~
23	БДДР	Сопот	60,908	1,300	41,765	68,57%	40,465	67,89%	3,981	0,336	↑
24	БДДР	Горни Дъбник	130,000	3,000	48,310	37,16%	45,310	35,68%	1,100	0,486	↑
25	БДДР	Бели Лом	25,500	3,200	8,516	33,40%	5,316	23,84%	0,521	0,081	↑
26	БДЧР	Съединение	12,810	1,500	8,054	62,87%	6,554	57,95%	0,301	0,093	↑
27	БДЧР	Георги Трайков (Цонево)	330,000	21,000	133,075	40,33%	112,075	36,27%	0,069	1,377	↓
28	БДИБР	Жребчево	400,000	30,000	186,856	46,71%	156,856	42,39%	3,314	1,717	↑
29	БДИБР	Малко Шарково	45,000	3,900	30,368	67,48%	26,468	64,40%	0,104	0,104	~
30	БДИБР	Домлян	26,074	0,700	6,617	25,38%	5,917	23,32%	0,761	0,006	↑
31	БДИБР	Пясъчник	206,530	3,400	21,760	10,54%	18,360	9,04%	0,974	0,095	↑
32	БДИБР	Тополница	137,108	20,000	67,572	49,28%	47,572	40,62%	7,257	0,556	↑
33	БДИБР	Тракиец	114,000	24,000	62,581	54,90%	38,581	42,87%	0,012	0,150	↓
34	БДЗБР	Пчелина	54,200	34,200	54,150	99,91%	19,950	99,75%	8,692	8,692	↓
35	БДДР	Александър Стамболийски	205,569	20,000	133,888	65,13%	113,888	61,37%	10,219	12,115	↓
36	БДДР	Кокаляне	не се получава ежедневна информация								
37	БДИБР	Копринка	142,214	5,410	49,508	34,81%	44,098	32,23%	6,701	1,000	↑

	БДИБР	Белмекен-Чаира	149,536	5,179	66,227	44,29%	61,048	42,29%	5,780	8,929	
38	БДИБР	Белмекен	144,036	3,810	65,681	45,60%	61,871	44,12%			↓
39	БДИБР	Чаира	5,500	1,369	0,546	9,92%	0,000	0,00%			↓
	БДИБР	Баташки водосилов път									
	БДИБР	Голям Беглик-Широка поляна	86,091	7,242	47,008	54,60%	39,766	50,43%	6,693	4,420	
40	БДИБР	Голям Беглик	62,111	3,942	38,479	61,95%	34,537	59,37%			↑
41	БДИБР	Широка поляна	23,980	3,300	8,528	35,56%	5,228	25,28%			↓
42	БДИБР	Беглика	1,554	0,242	0,891	57,35%	0,649	49,48%	0,444	0,558	↓
43	БДИБР	Тошков Чарк	1,782	0,276	0,769	43,15%	0,493	32,74%	0,901	1,003	↓
44	БДИБР	Батак	310,298	19,950	213,813	68,91%	193,863	66,77%	6,828	0,420	↑
	БДИБР	Каскада Доспат-Въча									
45	БДЗБР	Доспат	449,249	14,907	386,159	85,96%	371,252	85,47%	2,426	8,565	↓
46	БДИБР	Цанков камък	110,708	31,200	90,564	81,80%	59,364	74,66%	22,109	14,380	↑
47	БДИБР	Въча	226,120	24,520	192,032	84,92%	167,512	83,09%	29,187	20,125	↑
48	БДИБР	Кричим	20,256	1,730	19,451	96,02%	17,721	95,65%	20,646	22,751	↓
	БДИБР	Каскада Арда									
49	БДИБР	Кърджали	497,236	107,176	367,614	73,93%	260,438	66,77%	27,791	19,981	↑
50	БДИБР	Студен кладенец	387,772	90,667	323,163	83,34%	232,496	78,25%	37,366	28,505	↑
51	БДИБР	Ивайловград	156,702	59,526	128,839	82,22%	69,313	71,33%	38,756	46,440	↓
52	БДИБР	Розов кладенец	20,400	13,268	19,248	94,35%	5,980	83,85%	не се получава ежедневна информация приток и разход		↓

* Данните в таблицата са за състоянието на комплексните и значими язовири по Приложение 1 от Закона за водите към 8 часа на съответния ден.

** С Решение №740 от 15 октомври 2020 г. за осигуряване на дългосрочната стабилност на водоснабдяването на Столична община, Министерски съвет определя „Български ВиК холдинг“ ЕАД, да извърши необходимите действия за осигуряване на възможност за пречистване на питейни води от язовир „Огняново“.

Към момента не са изпълнени изискванията за вписване на язовира в регистъра съгласно изискванията на Закона за здравето и няма разрешително по реда на закона за водите, поради което не се подават води за питейнобитово водоснабдяване.

Язовир Панчарево:

Съгласно предоставената справка от НС ЕАД язовир „Панчарево“ прелива с 14,2 м³/сек. Постъпващият приток в язовира на 19.03.2024 г. е 13,909 м³/сек. Размерът на дневния разход и прелялото количество се равняват на 14,576 м³/сек. Наличният обем в язовира е 5,144 млн. м³, което представлява 79,57% от общия му обем.

Язовир Пчелина:

Съгласно предоставената справка от НС ЕАД язовир „Пчелина“ прелива с 8,645 м³/сек. Постъпващият приток в язовира на 19.03.2024 г. е 8,692 м³/сек. Размерът на дневния разход и прелялото количество се равняват на 8,692 м³/сек. Наличният обем в язовира е 54,15 млн. м³, което представлява 99,91% от общия му обем.

По данни и прогнози на НИМХ

На 19.03, в резултат на валежи, ще има незначителни повишения на речните нива в горните части от водосбора на р. Искър, реките южно от р. Камчия, във водосбора на р. Арда, родопските притоци на р. Марица и в Западнорломорски басейн. На 20.03 речните нива ще се понижават или ще останат без съществени изменения. В резултат на валежи на 21.03 ще има краткотрайни повишения във водосборите на реките Русенски Лом, Тунджа, добруджанските реки и в Черноморски басейн.

Водните количества ще бъдат под праговете за внимание.

МЕТЕОРОЛОГИЧЕН БЮЛЕТИН



Анализ на денонощната сума на валежа от 7:30 ч на 18.03.2024 г. до 7:30 ч на 19.03.2024 г., използващ модел ALADIN-BG и данни от наблюдателната мрежа на НИМХ

Метеорологична прогноза за 20 март 2024 г.

През нощта ще бъде предимно ясно, ще духа слаб вятър от запад-северозапад. Минималните температури ще бъдат между минус 2° и 3°. Утре преди обяд ще е предимно слънчево. Ще духа умерен, временно силен вятър от запад-северозапад. След обяд облачността ще е променлива, често значителна, но ще е почти без валежи. Максималните температури ще бъдат между 10° и 15°.

Над Черноморието ще бъде предимно слънчево, след обяд ще има временни увеличения на облачността, но ще е без валежи. Ще духа умерен вятър от запад-северозапад. Максималните температури ще са 9° - 11°, температурата на морската вода е 8°-9°. Вълнението на морето ще бъде 1-2 бала.

Над планините облачността ще е променлива, след обяд - често значителна, но само на отделни места в Централния Балкан ще преваля слаб сняг. Ще духа умерен до силен северозападен вятър. Максималната температура на 1200 метра ще бъде около 2°, на 2000 метра - около минус 4°.

Прогноза за времето от 21 до 26 март 2024 г.

В четвъртък ще се задържи със значителна облачност. В Източна България ще има валежи от дъжд, който на отделни места ще се примесва или временно ще преминава в сняг. Вятърът ще е до умерен от север-северозапад. Минималните температури ще са между минус 1° и 4°, а максималните - между 10° и 15°. В петък вятърът временно ще стихне и преди обяд на много места в равнините ще е мъгливо или с ниска слоеста облачност. В източните райони ще има и ръмежи. Около и след обяд ще духа слаб южен вятър и с него ще започне затопляне. Облачността ще се разкъсва и намалява, а мъглата ще се разсейва. През почивните дни ще преобладава слънчево време. Ще има временни увеличения на облачността, но само на отделни места в планините е възможно да превали слабо. Затоплянето ще продължи и в неделя максималните температури ще са между 15° и 20°. През първите дни от новата седмица времето ще бъде облачно и дъждовно. В понеделник температурите ще са все още сравнително високи, но по-късно през деня и през нощта срещу вторник, с усилване на вятъра от северозапад, ще се понижават.

ПРОГНОЗА ЗА ОЧАКВАНИ КОЛИЧЕСТВА ВАЛЕЖИ

За 19 и 20 март 2024 г.: Днес ще има валежи от дъжд, главно в Южна България и североизточните райони. В Рило-Родопската област, над 1000 метра валежите ще са от сняг. Количества: 5-10, на отделни места в южните райони до 15-20 mm. През нощта и утре ще е почти без валежи.

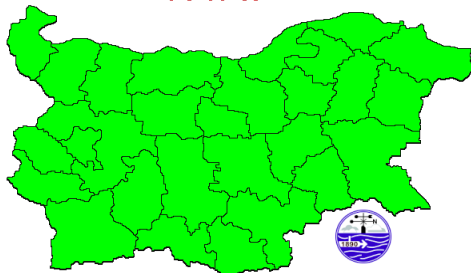
За 21 и 22 март 2024 г.: В четвъртък валежи от дъжд ще има в цяла Източна България. Количества 5-15 mm. В петък на отделни места, главно в източните райони ще има гърмежи. Количества: 2 mm.

ПРОГНОЗА ЗА ОПАСНИ И ОСОБЕНО ОПАСНИ МЕТЕОРОЛОГИЧНИ ЯВЛЕНИЯ

На 19 и 20 март 2024 г. опасни метеорологични явления в страната не се очакват.

Карта на опасните явления за 19.03.2024

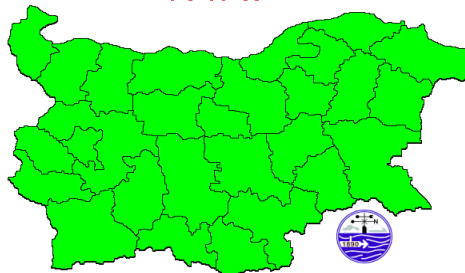
Няма опасност



Подробности на <https://weather.bg/obshtini>

Карта на опасните явления за 20.03.2024

Няма опасност



Подробности на <https://weather.bg/obshtini>

Подробна информация за предупрежденията и опасните метеорологични явления по области и общини може да бъде получена от интерактивната карта на адрес: <https://weather.bg/obshtini/>

Легенда:



Бяло:

Липсваща, недостатъчна, стара или съмнителна информация.



Зелено:

Няма опасни явления.



Жълто:

Времето може да бъде потенциално опасно. Явленията, които са прогнозирани, не са необичайни, но изискват внимание, ако възнамерявате да вършите работа на открито. Следете прогнозите за времето и не поемайте излишен риск.



Оранжево:

Времето е опасно. Прогнозирани са по-рядко случващи се метеорологични явления. Възможни са материални щети и има опасност от наранявания. Бъдете много внимателни и се информирайте подробно и често за метеорологичната обстановка. Съобразявайте се с неизбежните рискове и следвайте всички съвети на компетентните органи.



Червено:

Времето е много опасно. Прогнозирани са изключително интензивни опасни метеорологични явления. Възможни са големи материални щети и нещастни случаи, може да възникне и опасност за живота. Следвайте нарежданията и всички съвети на компетентните органи и бъдете готови да извършите мерки.

ХИДРОЛОГИЧЕН БЮЛЕТИН

Анализ на хидрологичната обстановка през изминалото денонощие

Анализът е направен на база измерени водни стоежи и изчислени по временни ключови криви водни количества от оперативни автоматични и конвенционални хидрометрични станции на НИМХ:

Дунавски басейн: През изминалото денонощие нивата на наблюдаваните реки са се понижали или са останали без съществени изменения. Регистрираните колебания на нивата в средното и долното течение на р. Огоста (-12/+14 см) и на р. Искър (-35/+43 см) са вследствие работата на хидротехнически съоръжения. Регистрираните колебания на речните нива в останалата част от басейна са както следва: за водосбора на р. Нишава от -3 см до +1 см; за водосбора на р. Лом от -5 см до +4 см; за водосбора на р. Огоста от -3 см до +3 см; за водосбора на р. Искър от -12 см до +8 см; за водосбора на р. Вит от -9 см до +2 см; за водосбора на р. Осъм от -13 см до +2 см; за водосбора на р. Янтра от -9 см до +6 см; за водосбора на р. Русенски Лом от -3 см до +2 см. Водните количества на по-голямата част от реките в басейна са около и над праговете за средни води и около праговете за високи води. Водните количества във водосбора на р. Русенски Лом са около праговете за ниски води.

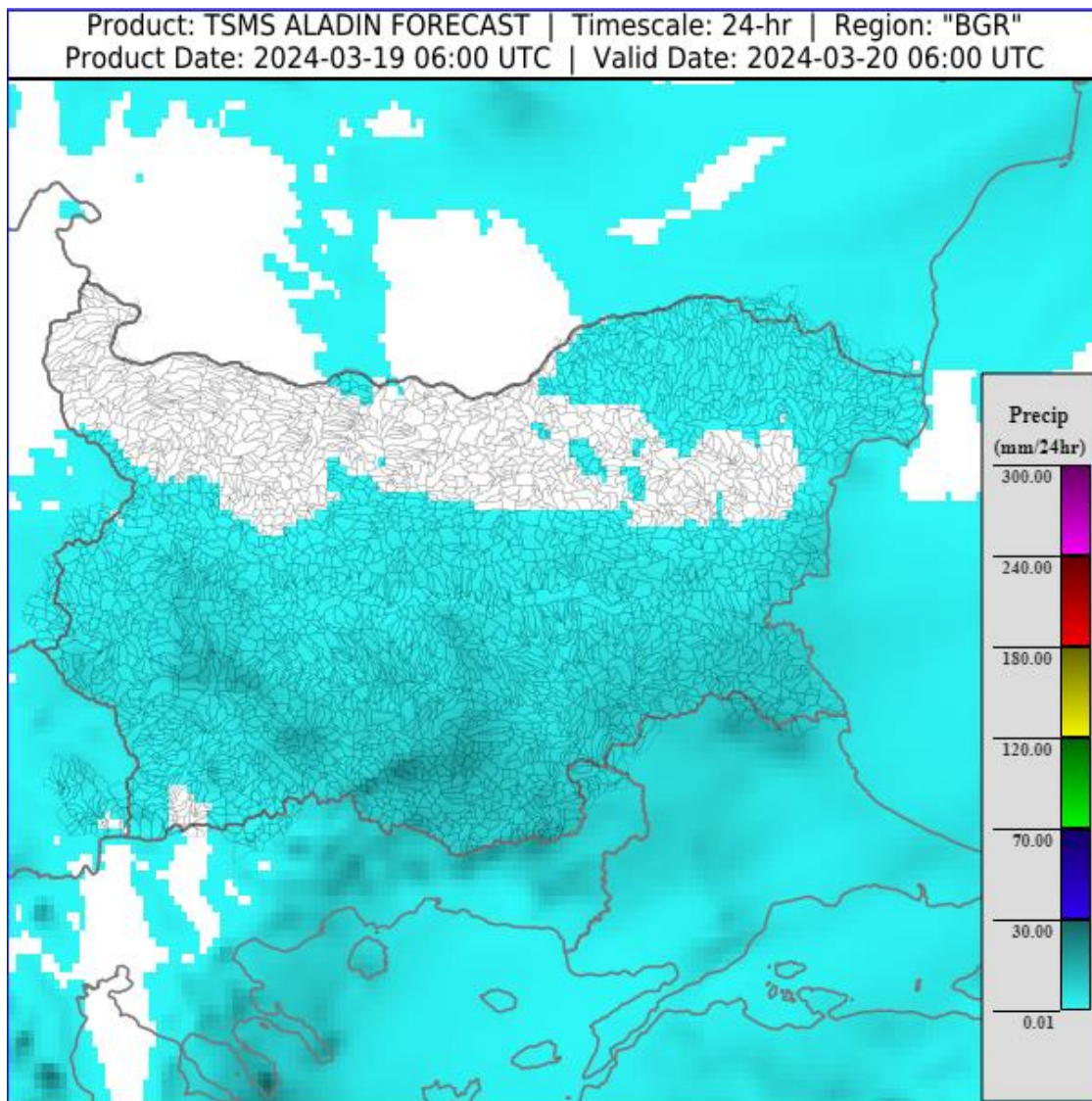
Черноморски басейн: През изминалото денонощие нивата на наблюдаваните реки са останали без съществени изменения. Отчетените колебания на речните нива в басейна са както следва: за водосбора на р. Провадийска от -3 см до +4 см; за водосбора на р. Камчия от -3 см до +3 см; за водосбора на р. Айтоска до -1 см; за водосбора на р. Факийска от -5 см до +2 см; за водосбора на р. Ропотамо от -1 см до +1 см. Водните количества на реките в басейна са под праговете за средни води и около праговете за ниски води.

Източнобеломорски басейн: През изминалото денонощие нивата на голяма част от наблюдаваните реки са се понижавали или са останали без съществени изменения. Регистрираните колебания на нивата на р. Въча при гр. Девин (-66/+65 см) и р. Тополница при с. Поибрене (-15/+15 см) са вследствие работата на хидротехнически съоръжения. Отчетените изменения на речните нива в останалата част от басейна са както следва: за водосбора на р. Тунджа от -5 см до +5 см; за водосбора на р. Марица от -12 см до +13 см; за водосбора на р. Арда от -20 см до +21 см; за водосбора на Бяла река от -9 см до +6 см. Водните количества на реките в по-голяма част от басейна са около и под праговете за средни води и около праговете за ниски води. Водните количества на р. Въча при гр. Девин и във водосбора на р. Арда са около праговете за високи води.

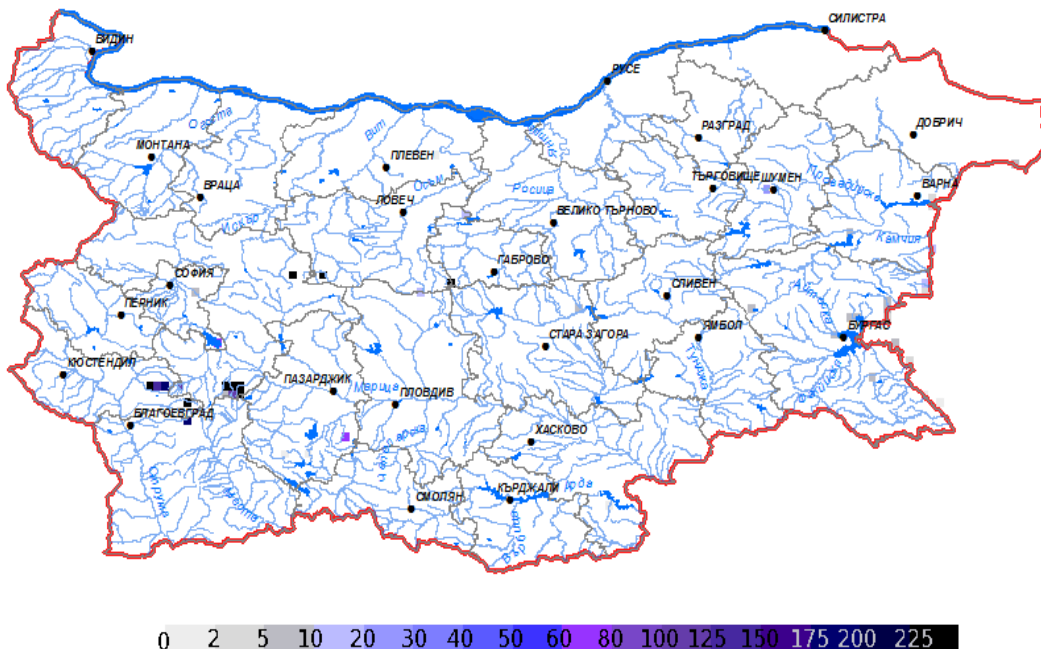
Западнобеломорски басейн: През изминалото денонощие нивата на наблюдаваните реки са останали без съществени изменения. Регистрираните колебания на речните нива в басейна са както следва: за водосбора на р. Места от -5 см до +5 см; за водосбора на р. Струма от -11 см до +12 см. Водните количества на реките в басейна са около и над праговете за средни води и около праговете за високи води.

**ДОПЪЛНИТЕЛНА ПРОГНОЗНА МЕТЕОРОЛОГИЧНА ИНФОРМАЦИЯ,
ИЗПОЛЗВАНА ПРИ ИЗГОТВЯНЕ НА ХИДРОЛОГИЧНАТА ПРОГНОЗА**

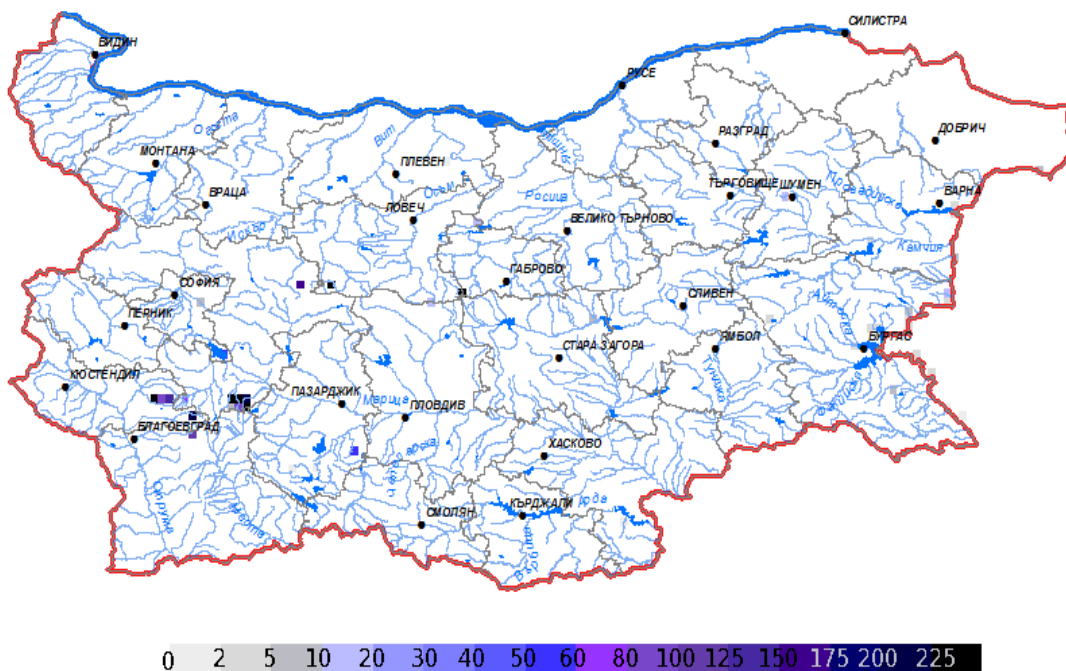
- 24 h прогноза за валежите от модела ALADIN за района на Черно море и Близкия Изток от 08:00 ч. местно време на 19.03.2024 г. до 08:00 ч. местно време на 20.03.2024 г.



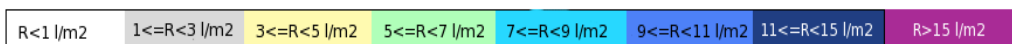
- **Снежна покривка и очаквано снеготопене за следващите 72 часа**
 - На картата по-долу е представено пространственото разпределение на наличната снежна покривка в [cm] с използване на сателитна информация в 06:00 UTC (+2 часа местно време).



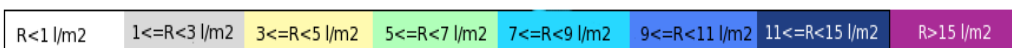
- На картата по-долу е представено пространственото разпределение на водното съдържание в снежната покривка в [mm] с използване на сателитна информация в 06:00 UTC (+2 часа местно време).



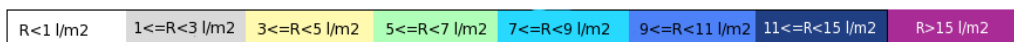
➤ На картата по-долу е представено пространственото разпределение на прогнозираното снеготопене за следващите 24 часа с използване на модела ALADIN.



➤ На картата по-долу е представено пространственото разпределение на прогнозираното снеготопене от 24 до 48 часа с използване на модела ALADIN.

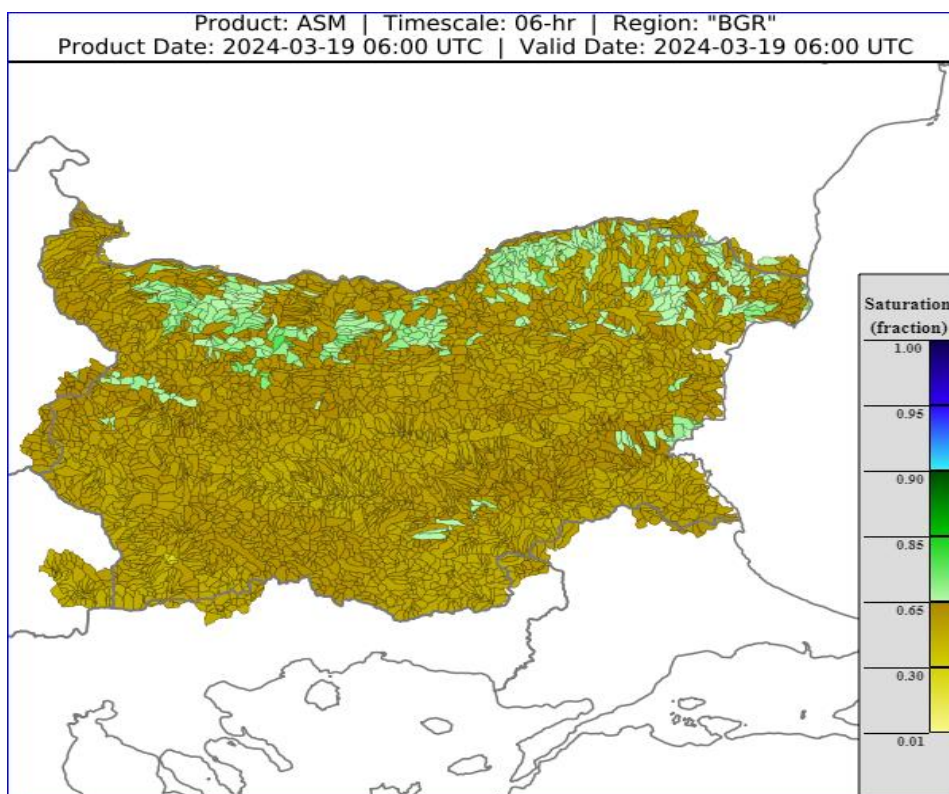


➤ На картата по-долу е представено пространственото разпределение на прогнозираното снеготопене от 48 до 72 часа с използване на модела ALADIN.



- **Влажност на почвата**

На картата по-долу е представено пространственото разпределение на средната почвена влага - насищане с вода на повърхностния (до 30 cm) почвен слой с използване на резултати от модела Sacramento Soil Moisture Accounting Model.



ХИДРОЛОГИЧНА ПРОГНОЗА

На основа на метеорологичната прогноза, обработената хидрологична информация и моделираните водни количества от НИМХ:

Дунавски басейн: Днес (19.03) и през следващите три дни речните нива в по-голямата част от басейна ще се понижават или ще останат без съществени изменения. В резултат на валежи ще има краткотрайни повишения на речните нива на 19.03 в горните части от водосбора на р. Искър и на 21.03 във водосборите на р. Русенски Лом и добруджанските реки. Водните количества ще бъдат под праговете за внимание.

Черноморски басейн: Днес (19.03) в следобедните и вечерните часове, в резултат на валежи, ще има незначителни повишения на речните нива във водосборите на реките южно от р. Камчия. На 20.03 речните нива ще се понижават или ще останат без съществени изменения. На 21.03, в резултат на валежи, ще има незначителни повишения на водните нива в целия басейн. На 22.03 речните нива ще се понижават или ще останат без съществени изменения. Водните количества ще бъдат под праговете за внимание.

Източнобеломорски басейн: Днес (19.03) в следобедните и вечерните часове, в резултат на валежи, ще има краткотрайни повишения на речните нива в басейна, като по-съществени ще бъдат повишенията във водосбора на р. Арда и в родопските притоци на р. Марица. През следващите три дни речните нива ще се понижават или ще останат без съществени изменения, като в резултат на валежи на 21.03 са възможни незначителни повишения на нивата във водосбора на р. Тунджа. Водните количества ще бъдат под праговете за внимание.

Западнобеломорски басейн: Днес (19.03), в резултат на валежи, ще има повишения на речните нива в целия басейн. През следващите три дни речните нива ще се понижават или ще останат без съществени изменения. Водните количества ще бъдат под праговете за внимание.

**В направените прогнози не се отчита работата и ретензионната способност на хидротехническите съоръжения.*

Връзки към дневни бюлетини за прогнозиранни водни количества и нива по водосбори от хидрологични модели и системи за ранно предупреждение:

За водосбора на р. Огоста

За водосбора на р. Искър

За водосбора на р. Вит

За водосбора на р. Янтра

За водосбора на р. Русенски Лом

За водосбора на р. Айтоска

За водосбора на р. Факийска

За водосбора на р. Марица и р. Тунджа

За водосбора на р. Арда

За водосбора на р. Струма

РЕКА ДУНАВ

Водни стоежи в българския участък на река Дунав за 19 март 2024 г. по данни на Изпълнителна агенция „Проучване и поддържане на река Дунав“:

станция	километър	воден стоеж	водно количество	разлика за 24 ч.	t вода
		[cm]	[m ³ /s]	[cm]	[°C]
Ново село	833.60	381	6358	+27	10.4
Лом	743.30	430	6152	+32	10.7
Оряхово	678.00	306	6197	+20	11.4
Никопол	597.50	352		+12	10.8
Свищов	554.30	314	6073	+5	10.6
Русе	495.60	312	6023	+3	10.4
Силистра	375.50	337	6256	+4	10.5