



Министерство на
околната среда и водите

**Ежедневен
булетин за
състоянието на
водите**

19 АПРИЛ 2021

**Комплексни и
значими
язовири**

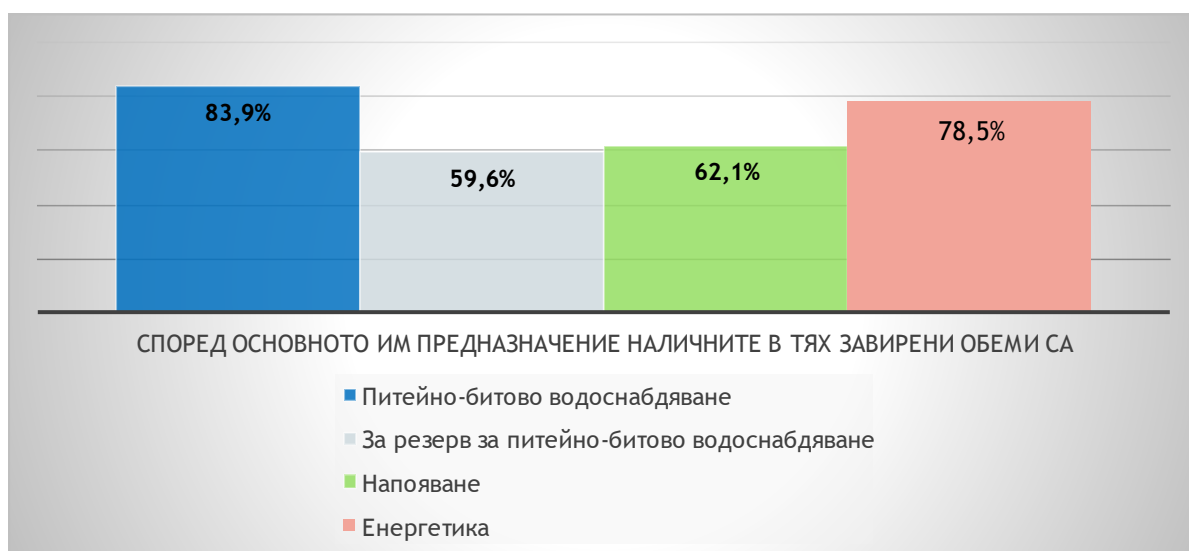
Речни нива

Информация за наличните обеми в комплексните и значими язовири, които се следят в МОСВ:

Съгласно приложение №1 към чл. 13, ал. 1, т. 1 от Закона за водите, комплексните и значими язовири са 52 броя. Сумата от наличните в тях завирени обеми към 19.04.2021 г. е 4888.2 млн. м³, представлява 74.1 % от сумата на общите им обеми, с 0.4 % по-малко от отношението на завирените им обеми спрямо сумата на общите им обеми към 16.04.2021 г.

Според основното им предназначение наличните в тях завирени обеми са както следва:

- питейно-битово водоснабдяване - 83.9 % от общия им обем;
- за резервно питейно-битово водоснабдяване - 59.6 % от общия им обем;
- напояване - 62.1 % от общия им обем;
- енергетика - 78.5 % от общия им обем;



Налични завирени обеми в язовири по приложение 1 на ЗВ с трансгранично влияние:

1. за Каскада „Арда“:

Язовир „Кърджали“ - 354.808 млн. м³, което е 71.36 % от общия му обем;

Язовир „Студен кладенец“ - 280.288 млн. м³, което е 72.28 % от общия му обем;

Язовир „Ивайловград“ - 92.699 млн. м³, което е 59.16 % от общия му обем;

2. за Каскада „Горна Тунджа“:

Язовир „Копринка“ - 116.605 млн. м³, което е 81.99 % от общия му обем;

Язовир „Жребчево“ - 333.816 млн. м³, което е 83.45 % от общия му обем

БЮЛЕТИН №289 от 19.04.2021 г. към 8 часа

ОБОБЩЕНИ ДАННИ ЗА СЪСТОЯНИЕТО НА ВОДИТЕ В КОМПЛЕКСНИТЕ И ЗНАЧИМИ ЯЗОВИРИ

Сумата от наличните зафирени обеми на комплексните и значими язовири е			4888,2	млн.куб.м.	представлява		74,1%	Тенденция	в бр. язовири		
Според основното предназначение на язовирите наличните в тях зафирени обеми:			за питейно-битово водоснабдяване		83,9%	от общия им обем;	80,73%	от полезния им обем	↑ - повишаване на обема	22	
			за резервно - ПБВ		59,6%	от общия им обем;	56,09%	от полезния им обем	↓ - понижаване на обема	16	
			за напояване		62,1%	от общия им обем;	57,92%	от полезния им обем	~ - задържане на обема	8	
			за енергетика		78,5%	от общия им обем;	75,10%	от полезния им обем	⌊ - преливане	5	
№	БД	Язовир	Общ обем	Мъртъв/ Санитарен обем	Наличен обем		Наличен полезен обем		Ср. денонощен приток	Ср. денонощен разход	Тенденция
			млн.м ³	млн.м ³	млн.м ³	% от общия обем	млн.м ³	% от полезния обем	м ³ /сек.	м ³ /сек.	
1	БДДР	Искър	655,252	87,200	524,100	79,98%	436,900	76,91%	33,295	23,980	↑
2	БДДР	Бели Искър	15,080	1,400	4,441	29,45%	3,041	22,23%	1,112	1,112	~
3	БДДР	Среченска бара	15,500	1,000	15,500	100,00%	14,500	100,00%	1,968	1,620	↑
4	БДДР	Христо Смирненски	27,700	4,200	24,980	90,18%	20,780	88,42%	0,907	1,491	↓
5	БДДР	Йовковци	92,179	9,000	92,236	100,06%	83,236	100,07%	0,253	0,918	⌊
6	БДЧР	Тича	311,800	40,000	224,128	71,88%	184,128	67,74%	6,964	1,269	↑

7	БДЧР	Камчия	233,550	76,000	234,785	100,53%	158,785	100,78%	8,935	9,849	↓
8	БДЧР	Ясна поляна	32,320	7,550	30,980	95,85%	23,430	94,59%	0,694	0,359	↑
9	БДИБР	Асеновец	28,200	2,000	27,729	98,33%	25,729	98,20%	2,488	0,856	↑
10	БДИБР	Боровица	27,300	4,600	27,240	99,78%	22,640	99,74%	8,461	8,380	↑
11	БДЗБР	Студена	25,200	2,400	21,041	83,50%	18,641	81,76%	7,238	6,909	↓
12	БДЗБР	Дяково	35,400	8,000	30,272	85,51%	22,272	81,29%	2,041	1,660	↑
13	БДЗБР	Калин - за рез.водоснабдяване	1,024	0,100	0,210	20,51%	0,110	11,91%	не се получава ежедневна информация приток и разход		↓
14	БДЗБР	Карагьол - за рез.водоснабдяване	2,252	0,200	0,295	13,11%	0,095	4,64%			~
15	БДДР	Огняново - за рез.водоснабдяване	31,600	2,500	20,285	64,19%	17,785	61,12%	4,338	5,750	↓
16	БДДР	Панчарево	6,465	1,500	5,007	77,45%	3,507	70,64%	34,869	36,786	↓
17	БДДР	Ястребино	62,300	3,900	36,403	58,43%	32,503	55,66%	1,771	0,081	↑
18	БДДР	Кула	20,250	0,700	10,110	49,93%	9,410	48,13%	0,405	0,035	↑
19	БДДР	Рабиша	43,200	2,400	16,500	38,19%	14,100	34,56%	0,035	0,035	~
20	БДДР	Огоста	506,000	67,000	312,450	61,75%	245,450	55,91%	8,102	10,301	↓
21	БДДР	Сопот	60,908	1,300	49,150	80,70%	47,850	80,27%	6,898	6,898	~
22	БДДР	Горни Дъбник	130,000	3,000	58,474	44,98%	55,474	43,68%	1,956	1,956	~
23	БДДР	Бели Лом	25,500	3,200	9,884	38,76%	6,684	29,97%	0,278	0,058	↑
24	БДЧР	Съединение	12,810	1,500	8,054	62,87%	6,554	57,95%	0,197	0,394	↓
25	БДЧР	Георги Трайков (Цонево)	330,000	21,000	176,284	53,42%	155,284	50,25%	11,848	1,304	↑
26	БДЧР	Порой	45,200	2,000	7,550	16,70%	5,550	12,85%	0,289	1,852	↓
27	БДЧР	Ахелой	12,350	0,800	6,956	56,32%	6,156	53,30%	0,150	0,000	↑
28	БДИБР	Жребчево	400,000	30,000	333,816	83,45%	303,816	82,11%	22,654	20,200	↑
29	БДИБР	Малко Шарково	45,000	3,900	37,994	84,43%	34,094	82,95%	0,463	0,093	↑
30	БДИБР	Домлян	26,074	0,700	25,355	97,24%	24,655	97,17%	1,124	1,124	~
31	БДИБР	Пясъчник	206,530	3,400	41,354	20,02%	37,954	18,68%	2,102	0,227	↑
32	БДИБР	Тополница	137,108	20,000	125,476	91,52%	105,476	90,07%	20,000	17,512	↑
33	БДИБР	Тракиец	114,000	24,000	75,000	65,79%	51,000	56,67%	0,972	2,130	↓

34	БДЗБР	Пчелина	54,200	34,200	54,850	101,20%	20,650	103,25%	37,731	37,153	↑
35	БДДР	Александър Стамболийски	205,569	20,000	199,510	97,05%	179,510	96,74%	13,714	16,264	↓
36	БДДР	Кокаляне	не се получава ежедневна информация								
37	БДИБР	Копринка	142,214	5,410	116,605	81,99%	111,195	81,28%	11,257	13,780	↓
	БДИБР	Белмекен-Чаира	149,536	5,179	58,801	39,32%	53,622	37,15%	4,158	14,945	
38	БДИБР	Белмекен	144,036	3,810	54,601	37,91%	50,791	36,22%			↓
39	БДИБР	Чаира	5,500	1,369	4,200	76,36%	2,831	68,53%			↑
	БДИБР	Баташки водносилув път									
	БДИБР	Голям Беглик-Широка поляна	86,091	7,242	64,610	75,05%	57,368	72,76%	10,374	10,004	
40	БДИБР	Голям Беглик	62,111	3,942	48,099	77,44%	44,157	75,91%			↓
41	БДИБР	Широка поляна	23,980	3,300	16,511	68,85%	13,211	63,88%			↑
42	БДИБР	Беглика	1,554	0,242	0,946	60,88%	0,704	53,66%	0,765	0,475	↑
43	БДИБР	Тошков Чарк	1,782	0,276	0,916	51,40%	0,640	42,50%	1,178	0,750	↑
44	БДИБР	Батак	310,298	19,950	288,558	92,99%	268,608	92,51%	16,285	16,285	~
	БДИБР	Каскада Доспат-Въча									
45	БДЗБР	Доспат	449,249	14,907	409,711	91,20%	394,804	90,90%	13,246	8,335	↑
46	БДИБР	Цанков камък	110,708	31,200	82,347	74,38%	51,147	64,33%	32,662	46,920	↓
47	БДИБР	Въча	226,120	24,520	188,997	83,58%	164,477	81,59%	49,794	47,804	↑
48	БДИБР	Кричим	20,256	1,730	19,088	94,23%	17,358	93,69%	47,852	50,953	↓
	БДИБР	Каскада Арда									
49	БДИБР	Кърджали	497,236	107,176	354,808	71,36%	247,632	63,49%	35,516	90,671	↓
50	БДИБР	Студен кладенец	387,772	90,667	280,288	72,28%	189,621	63,82%	103,612	106,343	↓
51	БДИБР	Ивайловград	156,702	59,526	92,699	59,16%	33,173	34,14%	141,721	213,591	↓
52	БДИБР	Розов кладенец	20,400	13,268	18,924	92,76%	5,656	79,30%	не се получава ежедневна информация приток и разход		~

* Данните в таблицата са за състоянието на комплексните и значими язовири по Приложение 1 от Закона за водите са към 8 часа на съответния ден.

Язовир Студена:

Съгласно предоставената справка от ВиК Перник за състоянието на яз. Студена, постъпващият приток в язовира на 19.04.2021 г. е 7,238 м³/сек. Притокът е по-голям от размера на дневния разход, загубите и изпуснатото количество от язовира, които са 6,909 м³/сек. Наличният обем в язовира е 21,041 млн. м³, с 14200 м³ повече от обема на 16.04.2021 г. Наличният полезен обем за използване за питейно-битово водоснабдяване е 18,641 млн. м³. От 10.01.2021 г. яз. „Студена“ е в режим на контролирано изпускане. Свободният му обем към 8:30 ч. на 19.04.2021 г. е 4,159 млн. м³, като от язовира се изпускат 6,438 м³/сек.

Язовир Асеновец:

Съгласно предоставената справка от ВиК Сливен за състоянието на яз. Асеновец, постъпващият приток в язовира на 19.04.2021 г. е 2,488 м³/сек. Притокът е по-голям от размера на дневния разход, който е 0,856 м³/сек. Наличният обем в язовира е 27,729 млн. м³, с 423000 м³ повече от обема на 16.04.2021 г. Наличният полезен обем за използване за питейно-битово водоснабдяване се е увеличил и е 25,729 млн. м³.

Язовир Дяково:

Съгласно предоставената справка от „Напоителни системи“ ЕАД за състоянието на яз. „Дяково“, постъпващият приток в язовира на 19.04.2021 г. е 2,041 м³/сек. Притокът е по-голям от размера на дневния разход, който е 1,660 м³/сек. Наличният обем в язовира е 30,272 млн. м³, с 32900 м³ по-малко от колкото е бил обема на 16.04.2021 г. Язовирът има 2 млн. м³ мъртъв обем и 6 млн. м³ санитарен обем за питейно-битово водоснабдяване. Наличният полезен обем за използване за питейно-битово водоснабдяване е 22,272 млн. м³.

Язовир Камчия:

Съгласно предоставената справка от ВиК Бургас за състоянието на яз. „Камчия“, постъпващият приток в язовира на 19.04.2021 г. е 8,935 м³/сек. Притокът е по-малък от размера на дневния разход, който е 9,849 м³/сек (включително преливащото водно количество). Наличният обем в язовира е 234,785 млн. м³, с 285000 м³ по-малко от обема на 16.04.2021 г. Наличният полезен обем за използване за питейно-битово водоснабдяване е 158,785 млн. м³. Язовирът прелива с 7.8 м³/сек.

Язовир Тича:

Съгласно предоставената справка от „Напоителни системи“ ЕАД за състоянието на яз. „Тича“, постъпващият приток в язовира на 19.04.2021 г. е 6,964 м³/сек. Притокът е по-голям от размера на дневния разход, който е 1,269 м³/сек. Наличният обем в язовира е 224,128 млн. м³, което е с 1804000 м³ повече от обема на 16.04.2021 г. Наличният полезен обем за използване е 184,128 млн. м³.

Язовир Ястребино:

Съгласно предоставената справка от „Напоителни системи“ ЕАД за състоянието на яз. „Ястребино“, постъпващият приток в язовира на 19.04.2021 г. е 1,771 м³/сек. Притокът е по-голям от размера на дневния разход, който е 0,081 м³/сек. Наличният обем в язовира е 36,403 млн. м³, което е със 436000 м³ повече от обема на 16.04.2021 г. Наличният полезен обем за използване за питейно-битово водоснабдяване се е увеличил и е 32,503 млн. м³.

Язовир Боровица:

Съгласно предоставената справка от ВиК Кърджали за състоянието на яз. „Боровица“, постъпващият приток в язовира на 19.04.2021 г. е 8,461 м³/сек. Притокът е повече от размера на дневния разход и изпуснатото количество от язовира, които са 8,380 м³/сек. Наличният обем в язовира е 27,240 млн. м³, с 20000 м³ повече от обема му на 16.04.2021 г. Наличният полезен обем за използване за питейно-битово водоснабдяване е 22,640 млн. м³. На 19.04.2021 г. към 8.30 ч. от язовира се изпускат 8 м³/сек.

Язовир Пчелина:

Съгласно предоставената справка от „Напоителни системи“ ЕАД язовир „Пчелина“ прелива с 37,105 м³/сек. Постъпващият приток в язовира на 19.04.2021 г. е 37,731 м³/сек. Размерът на дневния разход и прелялото количество се равняват на 37,153 м³/сек. Наличният обем в язовира е 54,85 млн. м³, което представлява 101,2% от общия му обем.

В резултат на интензивни валежи комбинирани със снеготопене има опасност от възникване на поройни наводнения в сутрешните и обедните часове на 19.04.2021 г. във:

- водосбора на р. Вит (р. Катунецка, р. Калник, по основната река).
- водосбора на р. Марица (р. Аландере, по основната река).
- водосбора на р. Места (р. Златарица, по основната река), в следобедните часове на 19.04.2021 г. във водосбора на р. Струма (р. Сушичка, р. Потока, по основната река) и във вечерните часове на 19.04.2021 г. и през нощта срещу 20.04.2021 г. във водосборите на р. Места (р. Ръждавица, р. Лъкенска, р. Каменица, по основната река) и р. Струма (р. Сушичка, р. Потока, по основната река)
- Според Европейската система за осведомяване за наводнения (EFAS) има опасност от поройни наводнения в районите на:
 - гр. София, с. Ставерци (водосбора на р. Искър) и с. Татари (водосбора на р. Осъм).
 - гр. Обзор (водосбора на р. Двойница).
 - яз. Жребчево (водосбора на р. Тунджа), гр. Септември, гр. Пазарджик, гр. Стамболийски и гр. Пловдив (водосбора на р. Марица).
 - гр. Земен, гр. Кюстендил, гр. Симитли, с. Струмьани и с. Лебница (водосбора на р. Струма) и гр. Гоце Делчев (водосбора на р. Места).

Системата за ранно предупреждение за водосборите на реките Марица и Тунджа на НИМХ прогнозира:

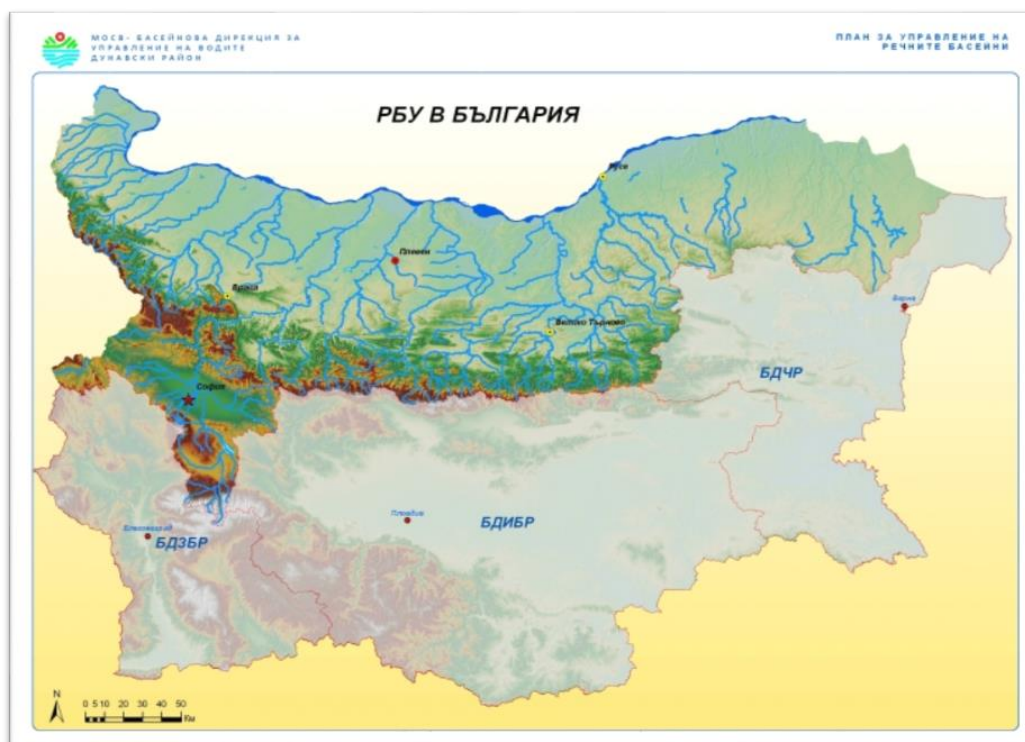
• Водното ниво на р. Тунджа при гр. Ямбол има вероятност да достигне до жълтия праг за внимание във вечерните часове на 20.04.

• Водното ниво на р. Тунджа при гр. Елхово ще премине жълтия праг за внимание във вечерните часове на 18.04.

Анализ на хидрологичната обстановка през изминалото денонощие

Анализът е направен на база измерени водни стоежи и изчислени по временни ключови криви водни количества от оперативни конвенционални и автоматични хидрометрични станции на НИМХ:

Дунавски басейн



През изминалото денонощие нивата на по-голямата част от наблюдаваните реки в басейна са останали без съществени изменения. В резултат на валежи повишения са регистрирани във водосбора на р. Искър и на р. Вит. Отчетените изменения на речните нива в басейна са както следва: за водосбора на р. Нишава от -3 см до +6 см; за водосбора на р. Огоста с от -3 см до +1 см; за водосбора на р. Искър от -19 см до +22 см; за водосбора на р. Вит от -8 см до +14 см; за водосбора на р. Осъм от -10 см до +9 см; за водосбора на р. Янтра от -9 см до +3 см; за водосбора на р. Русенски Лом от -3 см до +3 см. Водните количества на реките в басейна са около и над праговете за високи води с изключение на р. Мусаленска Бистрица при м. Боровец и р. Голяма река при гр. Стражица, където водните количества са под прага за средни води.

Черноморски басейн



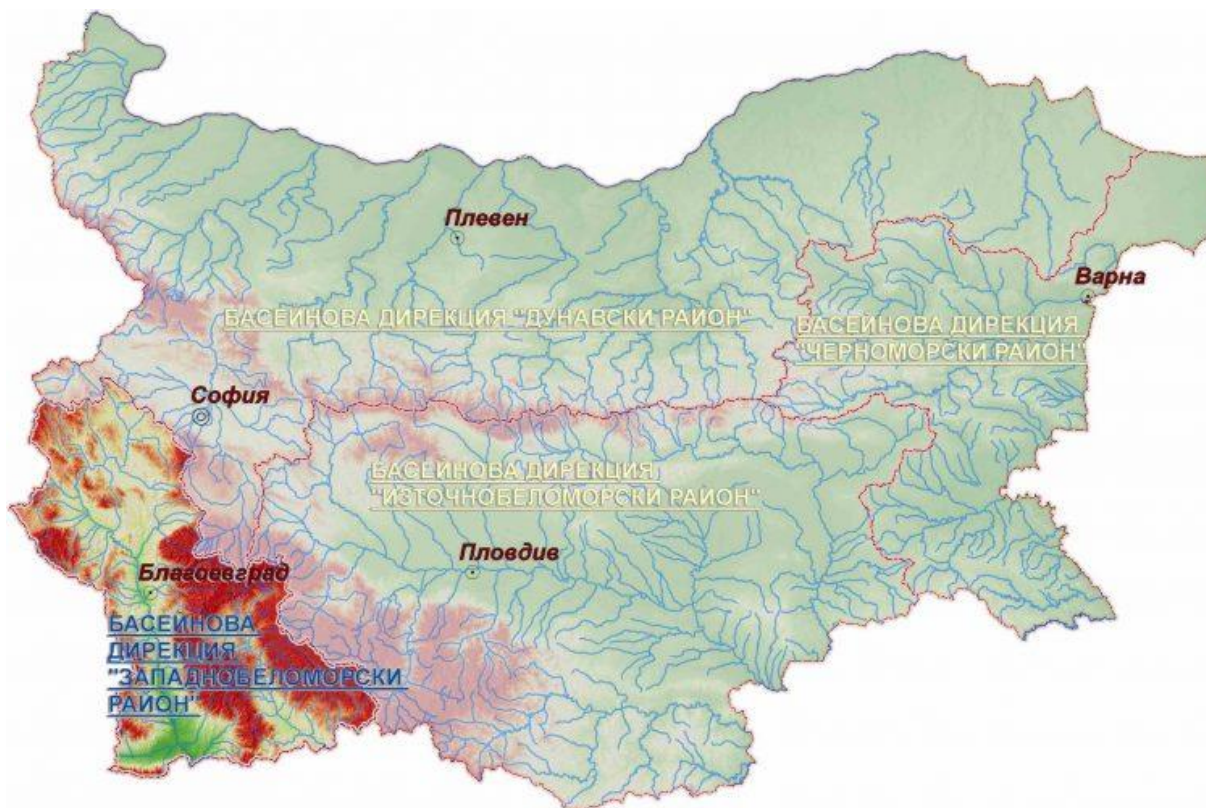
През изминалото денонощие нивата на наблюдаваните реки са останали без съществени изменения или са се понижили. Отчетените изменения на речните нива в басейна са както следва: за водосбора на р. Провадийска от -4 см до +5 см; за водосбора на р. Камчия от -4 см до +5 см; за водосбора на р. Айтоска без изменение; за водосбора на р. Факийска - понижение с до -6 см; за водосбора на р. Велека от -4 см до +2 см. Водните количества на по-голямата част от реките в басейна са над праговете за средни води. С водно количество под прага за средни води са река Провадийска при гр. Провадия и Айтоска при с. Камено.

Източнобеломорски басейн



През изминалото денонощие нивата на наблюдаваните реки в по-голяма част от басейна са останали без съществени изменения. Регистрираните колебания на нивото на р. Марица при гр. Белово (от -58 см до +61 см), р. Вълча при м. Забрал (с до ± 74 см) и при гр. Кричим (от -24 см до +22 см) и на р. Тополница при с. Поибрене (от -26 см до +39 см) са в резултат от работата на хидротехнически съоръжения. Отчетените изменения на речните нива в останалата част на басейна са както следва: за водосбора на р. Тунджа с от -7 см до +35 см; за водосбора на р. Марица с от -37 см до +23 см; за водосбора на р. Арда с от -10 см до +5 см. Водните количества на реките в басейна са около и над праговете за високи води с изключение на г. Марица при гр. Белово, р. Сазлийка при гр. Гълъбово и р. Арда при с. Вехтино, където водното количество е под прага за средни води.

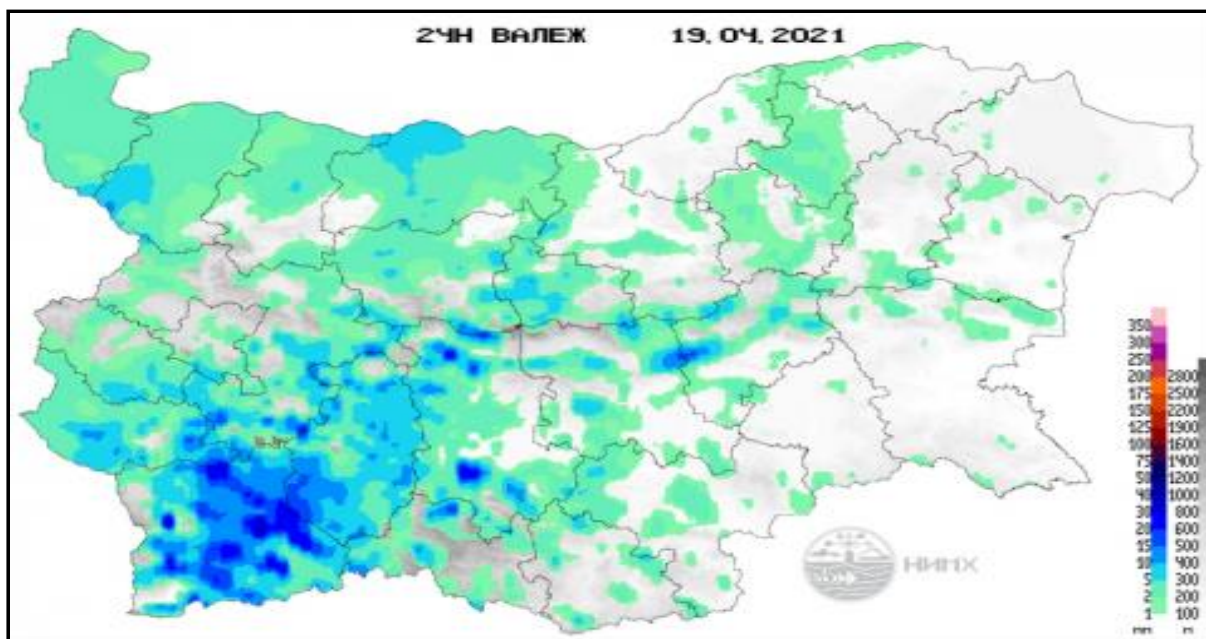
Западнобеломорски басейн



През изминалото денонощие нивата на наблюдаваните реки в басейна са се повишавали в резултат на валежи комбинирани със снеготопене или са останали без съществени изменения. Отчетените колебания на речните нива в басейна са както следва: за водосбора на р. Места с от -3 см до +4 см и за водосбора на р. Струма с от -8 см до +25 см. Водните количества на по-голямата част от реките в басейна са около и над праговете за високи води. С водни количества около праговете за средни води са реките Сушица при с. Полена, Лебница при с. Лебница и Струмешница при с. Струмешница.

Хидрологична информация

Анализ на денонощната сума на валежа от 7:30 ч. на 18.04.2021 г. до 7:30 ч. на 19.04.2021 г., използващ модел ALADIN и данни от наблюдателната мрежа на НИМХ



На основа на метеорологичната прогноза, обработената хидрологична информация и моделираните водни количества от НИМХ:

Дунавски басейн: Днес (19.04) вследствие на валежи и висока почвена влажност, ще има повишения на речните нива в целия басейн. На 20.04 повишения в резултат на валежи ще има във водосборите на р. Осъм и р. Янтра. В периода 19-20.04 са възможни локални разливи в ниските части на заливаемите тераси във водосборите на р. Искър, р. Вит, р. Осъм и р. Янтра. На 21.04 в следобедните и вечерни часове ще има краткотрайни повишения в резултат на валежи. В периода 20-21.04 в резултат на оттичане ще има повишения на речните нива в средните и долните течения на основните реки. На 22.04 водните нива в басейна ще се понижават.

- В резултат на интензивни валежи комбинирани със снеготопене има опасност от възникване на поройни наводнения в сутрешните и обедните часове на 19.04.2021 г. във водосбора на р. Вит (р. Катунецка, р. Калник, по основната река).
- Според Европейската система за осведомяване за наводнения (EFAS) има опасност от поройни наводнения в районите на гр. София, с. Ставерци (водосбора на р. Искър) и с. Татари (водосбора на р. Осъм).

Моделът за водосбора на р. Огоста прогнозира: Прогнозираните водни количества на 20, 21 и 22.04.2021 г. ще бъдат около и над средномногогодишните стойности. В резултат на валежи на 19.04, ще има повишения на речните нива във водосбора. На 20, 21 и 22.04 речните нива ще се понижават като в резултат на оттичане на 20 ще има повишения в долните части на р. Огоста и р. Скът. Водните количества ще бъдат под праговете за внимание.

Моделът за водосбора на р. Искър прогнозира: Прогнозираните водни количества на 20, 21 и 22.04.2021 г. ще бъдат над средномногогодишните стойности. Днес (19.04) и утре, в резултат на валежи и висока почвена влажност ще има повишения на речните нива целия водосбор. По-значителни ще бъдат повишенията на водните нива на реките във водосборите на: над яз. Панчарево, р. Владайска, р. Лесновска, р. Батулийска, р. Малки Искър, р. Златна Панега, р. Гостиля и в средното и долното течение на основната река. На 21.04 и 22.04 речните нива ще се понижават, само водното ниво в долното течение на основната река ще продължи да се повишава и на 21.04 в резултат на оттичане. Водните количества ще бъдат под праговете за внимание.

Моделът за водосбора на р. Янтра прогнозира: Прогнозираните водни количества на 20, 21 и 22.04.2021 г. ще бъдат над средномногогодишните стойности. Днес (19.04) и утре, вследствие на валежи ще има значителни повишения на речните нива в целия водосбор. От следобедните часове на 20.04 ще започне процес на понижаване, като вследствие на оттичане ще има повишения на речните нива в средното и долно течение на основната река. Водните количества ще бъдат под праговете за внимание.

Моделът за водосбора на р. Русенски Лом прогнозира: Прогнозираните водни количества във водосбора на р. Черни Лом на 20, 21, 22, 23 и 24.04.2021 г. ще бъдат над средномногогодишните стойности. Днес (20.04) и през следващите два дни, вследствие на валежи, ще има повишения на речните нива във водосбора. На 22, 23 и 24.04 речните нива във водосбора ще се понижават. Водните количества ще бъдат под прага за внимание.

Черноморски басейн: Днес (19.04) вследствие на валежи, ще има повишения на речните нива на южночерноморските реки (южно от гр. Бургас). През нощта срещу 20.04 и на 20.04 през деня водните нива ще се повишават незначително в реките от целия басейн. От вечерните часове на 20 ще започне понижаване на водните нива в басейна, като на 21.04 в следобедните и вечерни часове ще има отново краткотрайни повишения на нивата в реките от целия басейн в резултат на валежи.

- Според Европейската система за осведомяване за наводнения (EFAS) има опасност от поройни наводнения в района на гр. Обзор (водосбора на р. Двойница).

Моделът за водосбора на р. Айтоска прогнозира: Прогнозираните водни количества на 20, 21 и 22.04.2021 г. ще бъдат около и над средномногогодишните стойности. Днес (19.04) и утре в резултат на валежи речните нива във водосбора ще се повишават. От следобедните часове на 20

ще започне понижаване на речните нива. На 21 и 22.04 водните нива ще се понижават или ще останат без съществени изменения. Водните количества ще бъдат под праговете за внимание.

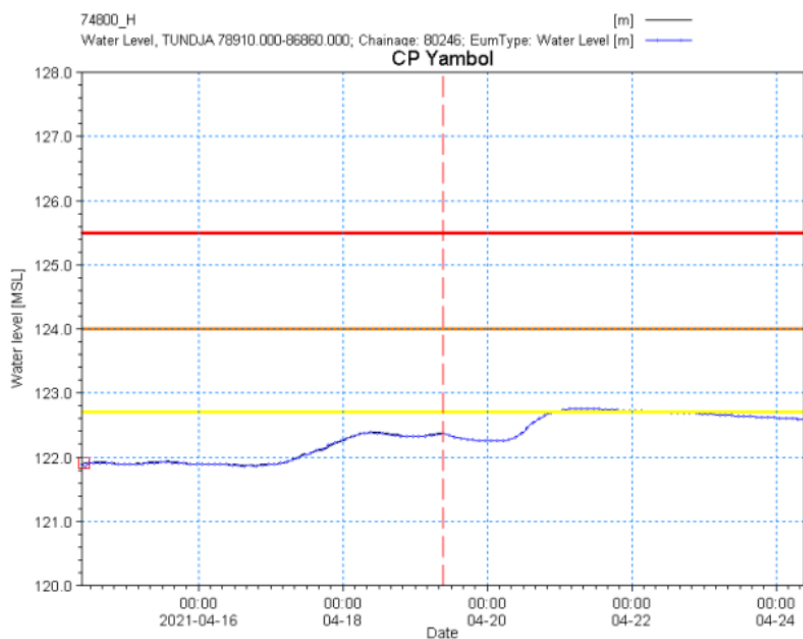
Моделът за водосбора на р. Факийска прогнозира: Прогнозираните водни количества за водосбора на р. Факийска на 20, 21, 22, 23 и 24.04.2021 г. ще бъдат около и над средномногогодишните стойности. Днес (19.04) нивата на реките във водосбора ще се повишават незначително в резултат на валежи. Утре водните нива ще се понижават или ще останат без съществени изменения. На 21.04 вследствие на валежи, ще има краткотрайни повишения на речните нива във водосбора. На 22, 23 и 24.04 речните нива ще останат без съществени изменения. Водните количества ще бъдат под прага за внимание.

Източнотоморски басейн: Днес (19.04) повишения на речните нива ще има в реките от целия басейн в резултат на валежи и висока почвена влажност, като по-значителни ще са повишенията в горното и средното течение на р. Марица и в планинските ѝ притоци и във водосбора на р. Тунджа. Възможни са локални разливи в ниските части на заливаемите тераси във водосборите на р. Марица и р. Тунджа. На 20.04 повишения на речните нива ще имам във водосборите на р. Тунджа и р. Арда, като в резултат на оттичане повишения ще има и в средното и долното течение на р. Марица. От вечерните часове на 20.04 речните нива в басейна ще започнат да се понижават, като нови краткотрайни повишения в резултат на валежи ще има във вечерните часове на 21.04. На 22.04 речните нива в целия басейн ще се понижават.

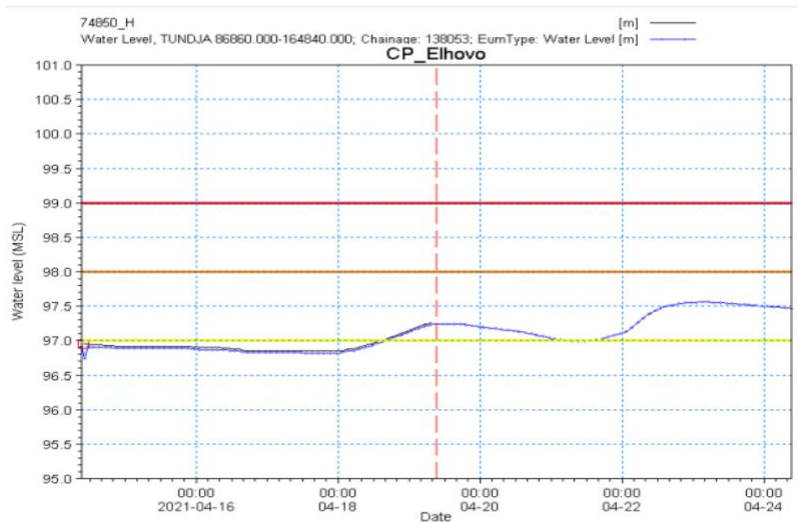
- В резултат на интензивни валежи комбинирани със снеготопене има опасност от възникване на поройни наводнения в обедните часове на 19.04.2021 г. във водосбора на р. Марица (р. Аландере, по основната река).
- Според Европейската система за осведомяване за наводнения (EFAS) има опасност от поройни наводнения в районите на яз. Жребчево (водосбора на р. Тунджа), гр. Септември, гр. Пазарджик, гр. Стамболийски и гр. Пловдив (водосбора на р. Марица).

Системата за ранно предупреждение за водосборите на реките Марица и Тунджа на НИМХ прогнозира:

- Водното ниво на р. Тунджа при гр. Ямбол има вероятност да достигне до жълтия праг за внимание във вечерните часове на 20.04.



- Водното ниво на р. Тунджа при гр. Елхово ще премине жълтия праг за внимание във вечерните часове на 18.04.



Прагове за предупреждение

Нива на тревога:	Жълто - Внимание	Оранжево - Предупреждение	Червено - Тревога
------------------	------------------	---------------------------	-------------------

Системата за ранно предупреждение за водосбора на река Арда на НИМХ прогнозира:

- Водните количества ще бъдат под праговете за внимание.

Прагове за предупреждение

Нива на тревога:	Жълто - Внимание	Оранжево - Предупреждение	Червено - Тревога
------------------	------------------	---------------------------	-------------------

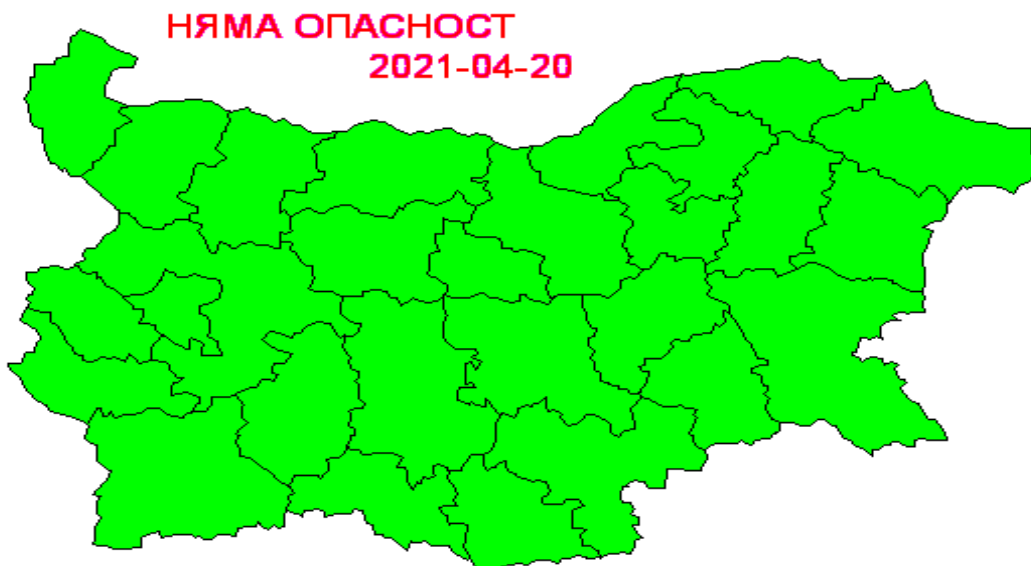
Западнобеломорски басейн: Днес (19.04) вследствие на валежи и висока почвена влажност ще има значителни повишения на речните нива в целия

басейн. Възможни са локални разливи в ниските части на заливаемите тераси във водосборите на р. Струма и р. Места. През следващите три дни речните нива в басейна ще се понижават, като в резултат на валежи в следобедните часове на 20 и 21.04 ще има краткотрайни повишения.

- В резултат на интензивни валежи комбинирани със снеготопене има опасност от възникване на поройни наводнения в сутрешните и обедните часове на 19.04.2021 г. във водосбора на р. Места (р. Златарица, по основната река), в следобедните часове на 19.04.2021 г. във водосбора на р. Струма (р. Сушичка, р. Потока, по основната река) и във вечерните часове на 19.04.2021 г. и през нощта срещу 20.04.2021 г. във водосборите на р. Места (р. Ръждавица, р. Лъкенска, р. Каменица, по основната река) и р. Струма (р. Сушичка, р. Потока, по основната река).
- Според Европейската система за осведомяване за наводнения (EFAS) има опасност от поройни наводнения в районите на гр. Земен, гр. Кюстендил, гр. Симитли, с. Струмјани и с. Лебница (водосбора на р. Струма) и гр. Гоце Делчев (водосбора на р. Места).

В направените прогнози не се отчита работата и ретензионната способност на хидротехническите съоръжения.

На 20 април 2021 г. в страната не се очакват опасни метеорологични явления.



Подробна информация за предупрежденията и опасните метеорологични явления по области може да бъде получена от интерактивната карта на адрес: <http://weather.bg/0index.php?koiFail=RM01opasni1&nd=0&lng=0>