



Министерство на
околната среда и водите

**Ежедневен
бюлетин за
състоянието на
водите**

19 АПРИЛ 2023

**Комплексни
и значими
язовири**

Речни нива

Информация за наличните обеми в комплексните и значими язовири, които се следят в МОСВ:

Съгласно приложение №1 към чл. 13, ал. 1, т. 1 от Закона за водите, комплексните и значими язовири са 52 броя.

Сумата от наличните в тях завирени обеми към 19.04.2023 г. е 4333.5 млн. м³, представлява 66.3 % от сумата от общите им обеми, с 0.3 % повече от отношението на завирените им обеми спрямо сумата на общите им обеми към 18.04.2023 г.

Според основното им предназначение наличните в тях завирени обеми са както следва:

- питейно-битово водоснабдяване - 75.6 % от общия им обем;
- за резервно питейно-битово водоснабдяване - 30.0 % от общия им обем;
- напояване - 53.3 % от общия им обем;
- енергетика - 72.7 % от общия им обем.

Налични завирени обеми в язовири по приложение 1 на ЗВ с трансгранично влияние:

1. за Каскада „Арда“:

Язовир „Кърджали“ - 376.054 млн. м³, което е 75.63 % от общия му обем;

Язовир „Студен кладенец“ - 298.369 млн. м³, което е 76.94 % от общия му обем;

Язовир „Ивайловград“ - 118.447 млн. м³, което е 75.59 % от общия му обем;

2. за Каскада „Горна Тунджа“:

Язовир „Копринка“ - 77.921 млн. м³, което е 54.79 % от общия му обем;

Язовир „Жребчево“ - 221.800 млн. м³, което е 55.45 % от общия му обем.

БЮЛЕТИН № 786 от 19.04.2023 г. към 8 часа

ОБОБЩЕНИ ДАННИ ЗА СЪСТОЯНИЕТО НА ВОДИТЕ В КОМПЛЕКСНИТЕ И ЗНАЧИМИ ЯЗОВИРИ

Сумата от наличните завирени обеми към комплексните и значими язовири е			4333,5	млн.куб.м.	представлява		66,3%	Тенденция	в бр. язовири		
Според основното предназначение на язовирите наличните в тях завирени обеми:			за питейно-битово водоснабдяване		75,6%	от общия им обем;	70,85%	от полезния им обем	↑ - повишаване на обема	33	
			за резервно - ПБВ		30,0%	от общия им обем;	47,99%	от полезния им обем	↓ -понижаване на обема	9	
			за напояване		53,3%	от общия им обем;	48,06%	от полезния им обем	~ - задържане на обема	7	
			за енергетика		72,7%	от общия им обем;	68,02%	от полезния им обем	↓ -преливане	2	
№	БД	Язовир	Общ обем	Мъртъв/ Санитарен обем	Наличен обем		Наличен полезен обем		Ср. денонощен приток	Ср. денонощен разход	Тенденция
			млн.м ³	млн.м ³	млн.м ³	% от общия обем	млн.м ³	% от полезния обем	м ³ /сек.	м ³ /сек.	
1	БДДР	Искър	655,252	87,200	487,115	74,34%	399,915	70,40%	5,194	5,194	~
2	БДДР	Бели Искър	15,080	1,400	8,735	57,93%	7,335	53,62%	0,638	0,563	↑
3	БДДР	Среченска бара	15,500	1,000	15,450	99,68%	14,450	99,66%	0,486	0,486	~
4	БДДР	Христо Смирненски	27,700	4,200	26,269	94,83%	22,069	93,91%	7,368	0,771	↑
5	БДДР	Йовковци	92,179	9,000	75,865	82,30%	66,865	80,39%	3,592	0,704	↑
6	БДЧР	Тича	311,800	40,000	215,542	69,13%	175,542	64,58%	28,262	1,526	↑
7	БДЧР	Камчия	233,550	76,000	190,579	81,60%	114,579	72,73%	20,903	2,152	↑

8	БДЧР	Ясна поляна	32,320	7,550	20,486	63,38%	12,936	52,22%	4,873	0,243	↑
9	БДИБР	Асеновец	28,200	2,000	15,227	54,00%	13,227	50,48%	2,616	0,139	↑
10	БДИБР	Боровица	27,300	4,600	27,260	99,85%	22,660	99,82%	0,783	0,320	↑
11	БДЗБР	Студена	25,200	2,400	23,593	93,62%	21,193	92,95%	1,526	1,719	↓
12	БДЗБР	Дяково	35,400	8,000	27,256	76,99%	19,256	70,28%	0,166	0,166	~
13	БДЗБР	Калин - за рез.водоснабдяване	1,024	0,100	0,337	32,89%	0,237	25,63%	не се получава ежедневна информация приток и разход		↓
14	БДЗБР	Карагьол - за рез.водоснабдяване	2,252	0,200	0,310	13,77%	0,110	5,37%			~
15	БДДР	Огняново - за рез.водоснабдяване **	31,600	2,500	17,546	55,53%	15,046	51,70%	0,485	0,335	↑
16	БДЧР	Порой	45,200	2,000	6,148	13,60%	4,148	9,60%	0,208	0,000	↑
17	БДЧР	Ахелой	12,350	0,800	3,411	27,62%	2,611	22,61%	0,058	0,000	↑
18	БДДР	Панчарево	6,465	1,500	5,394	83,43%	3,894	78,43%	5,358	5,043	↓
19	БДДР	Ястребино	62,300	3,900	34,334	55,11%	30,434	52,11%	0,880	0,116	↑
20	БДДР	Кула	20,250	0,700	7,476	36,92%	6,776	34,66%	0,093	0,035	↑
21	БДДР	Рабиша	43,200	2,400	12,492	28,92%	10,092	24,74%	0,000	0,000	~
22	БДДР	Огоста	506,000	67,000	293,950	58,09%	226,950	51,70%	96,354	4,919	↑
23	БДДР	Сопот	60,908	1,300	37,520	61,60%	36,220	60,76%	4,109	0,405	↑
24	БДДР	Горни Дъбник	130,000	3,000	58,911	45,32%	55,911	44,02%	1,667	0,949	↑
25	БДДР	Бели Лом	25,500	3,200	9,466	37,12%	6,266	28,10%	0,301	0,081	↑
26	БДЧР	Съединение	12,810	1,500	8,642	67,46%	7,142	63,15%	0,509	0,093	↑
27	БДЧР	Георги Трайков (Цонево)	330,000	21,000	163,017	49,40%	142,017	45,96%	7,784	1,765	↑
28	БДИБР	Жребчево	400,000	30,000	221,800	55,45%	191,800	51,84%	44,073	1,851	↑
29	БДИБР	Малко Шарково	45,000	3,900	33,876	75,28%	29,976	72,93%	1,192	0,174	↑
30	БДИБР	Домлян	26,074	0,700	18,623	71,42%	17,923	70,63%	4,667	0,084	↑
31	БДИБР	Пясъчник	206,530	3,400	44,116	21,36%	40,716	20,04%	2,828	0,235	↑
32	БДИБР	Тополница	137,108	20,000	87,388	63,74%	67,388	57,54%	9,109	0,359	↑
33	БДИБР	Тракиец	114,000	24,000	71,860	63,04%	47,860	53,18%	1,539	0,150	↑
34	БДЗБР	Пчелина	54,200	34,200	54,150	99,91%	19,950	99,75%	8,692	8,692	↓
35	БДДР	Александър Стамболийски	205,569	20,000	128,300	62,41%	108,300	58,36%	13,153	1,128	↑
36	БДДР	Кокаляне	не се получава ежедневна информация								

37	БДИБР	Копринка	142,214	5,410	77,921	54,79%	72,511	53,00%	22,657	0,813	↑
	БДИБР	Белмекен-Чаира	149,536	5,179	84,081	56,23%	78,902	54,66%	3,149	3,302	
38	БДИБР	Белмекен	144,036	3,810	81,944	56,89%	78,134	55,72%			↓
39	БДИБР	Чаира	5,500	1,369	2,137	38,85%	0,768	18,58%			↑
	БДИБР	Баташки водносилов път									
	БДИБР	Голям Беглик-Широка поляна	86,091	7,242	62,236	72,29%	54,994	69,75%	6,441	2,687	
40	БДИБР	Голям Беглик	62,111	3,942	48,315	77,79%	44,373	76,28%			↑
41	БДИБР	Широка поляна	23,980	3,300	13,921	58,05%	10,621	51,36%			↑
42	БДИБР	Беглика	1,554	0,242	0,733	47,16%	0,491	37,41%	0,405	0,556	↓
43	БДИБР	Тошков Чарк	1,782	0,276	0,620	34,82%	0,344	22,87%	0,592	0,751	↓
44	БДИБР	Батак	310,298	19,950	191,230	61,63%	171,280	58,99%	7,222	0,836	↑
	БДИБР	Каскада Доспат-Въча									
45	БДЗБР	Доспат	449,249	14,907	363,897	81,00%	348,990	80,35%	11,069	0,404	↑
46	БДИБР	Цанков камък	110,708	31,200	76,897	69,46%	45,697	57,48%	11,349	12,745	↓
47	БДИБР	Въча	226,120	24,520	192,249	85,02%	167,729	83,20%	16,425	14,411	↑
48	БДИБР	Кричим	20,256	1,730	19,390	95,72%	17,660	95,33%	14,477	16,782	↓
	БДИБР	Каскада Арда									
49	БДИБР	Кърджали	497,236	107,176	376,054	75,63%	268,878	68,93%	28,582	60,434	↓
50	БДИБР	Студен кладенец	387,772	90,667	298,369	76,94%	207,702	69,91%	84,808	84,808	~
51	БДИБР	Ивайловград	156,702	59,526	118,447	75,59%	58,921	60,63%	99,255	129,106	↓
52	БДИБР	Розов кладенец	20,400	13,268	18,888	92,59%	5,620	78,80%	не се получава ежедневна информация приток и разход		~

* Данните в таблицата са за състоянието на комплексните и значими язовири по Приложение 1 от Закона за водите са към 8 часа на съответния ден.

** С Решение № 740 от 15 октомври 2020 г. за осигуряване на дългосрочната стабилност на водоснабдяването на Столична община, Министерски съвет определя „Български ВиК холдинг“ ЕАД, да извърши необходимите действия за осигуряване на възможност за пречистване на питейни води от язовир „Огняново“.

Към момента не са изпълнени изискванията за вписване на язовира в регистъра съгласно изискванията на Закона за здравето и няма разрешително по реда на закона за водите, поради което не се подават води за питейнобитово водоснабдяване.

Язовир Панчарево:

Съгласно предоставената справка от НС ЕАД язовир „Панчарево“ прелива с 4,7 м³/сек. Постъпващият приток в язовира на 19.04.2023 г. е 5,358 м³/сек. Размерът на дневния разход и прелялото количество се равняват на 5,043 м³/сек. Наличният обем в язовира е 5,394 млн. м³, което представлява 83,43% от общия му обем.

Язовир Пчелина:

Съгласно предоставената справка от НС ЕАД язовир „Пчелина“ прелива с 8,645 м³/сек. Постъпващият приток в язовира на 19.04.2023 г. е 8,692 м³/сек. Размерът на дневния разход и прелялото количество се равняват на 8,692 м³/сек. Наличният обем в язовира е 54,15 млн. м³, което представлява 99,91% от общия му обем.

Язовир Студена:

Съгласно предоставената справка от ВиК Перник язовир „Студена“ се изпуска контролирано с 1 м³/сек. Постъпващият приток в язовира на 19.04.2023 г. е 1,526 м³/сек. Размерът на дневния разход, загубите и изпуснатото количество се равняват на 1,719 м³/сек. Наличният обем в язовира е 23,5933 млн. м³, което представлява 93,62% от общия му обем.

По данни и прогнози на НИМХ

На 19.04 в резултат на валежи и оттичане на места се очакват повишения на речните нива. По-значителни повишения са възможни както следва:

- във водосборите на реките източно от р. Искър (вкл.). През следващите 3 дни речните нива в по-голямата част от Дунавски басейн ще се понижават, като в резултат на валежи ще има краткотрайни повишения, главно в планинските части от басейна;

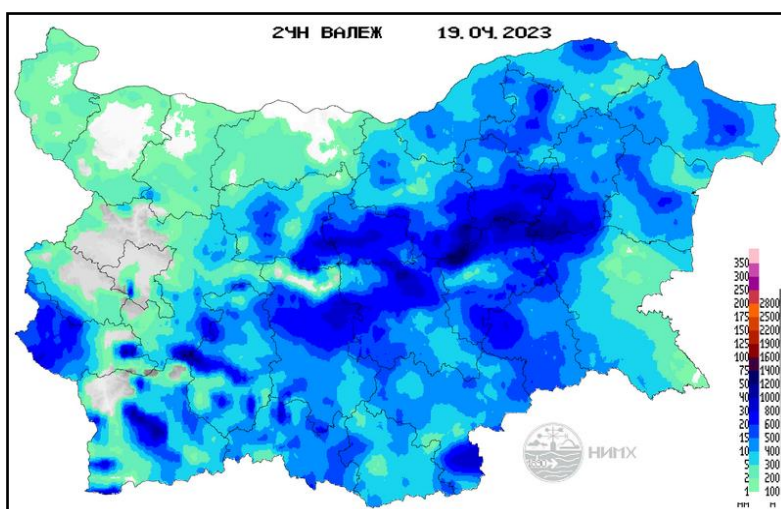
- във водосборите на реките южно от р. Камчия (вкл.). През следващите два дни, в резултат на валежи, ще има краткотрайни повишения на речните нива във водосборите на реките южно от р. Камчия (вкл.). На 22.04 речните нива от Черноморски басейн ще се понижават или ще останат без съществени изменения;

- ще има повишения на речните нива в целия Източнореломорски басейн. През следващите 3 дни в следобедните и вечерни часове, в резултат на валежи, ще има нови краткотрайни повишения на речните нива както следва: на 20.04 - в родопските притоци на р. Марица и долните части от водосбора ѝ и във водосбора на р. Арда, на 21.04 - във водосборите на р. Тунджа и р. Арда и в долните части от водосбора на р. Марица и на 22.04 - отново в родопските притоци на р. Марица и долните части от водосбора ѝ и във водосбора на р. Арда;

- ще има краткотрайни повишения на речните нива в целия Западнореломорски басейн. На 20 и 21.04 речните нива в басейна ще се понижават или ще останат без съществени изменения. На 22.04, в резултат на валежи, отново ще има краткотрайни повишения в целия басейн.

Водните количества ще бъдат под праговете за внимание.

МЕТЕОРОЛОГИЧЕН БЮЛЕТИН



Анализ на денонощната сума на валежа от 07:30 ч. на 18.04.2023 г. до 07:30 ч. на 19.04.2023 г., използващ модел ALADIN и данни от наблюдателната мрежа на НИМХ.

Метеорологична прогноза за 20 април 2023 г.

През нощта облачността временно ще се разкъса и намалее, на места - до предимно ясно време. Почти тихо с минимални температури между 4° и 9°, в София - около 5°.

Утре облачността ще е променлива, често значителна, купеста и купесто-дъждовна. След обяд ще има валежи от дъжд, на повече места и по-значителни в Източна България и планинските райони, където ще има и гръмотевична дейност. Ще духа слаб до умерен вятър от запад-северозапад. В Източна България вятърът ще е северен. Максималните температури ще са предимно между 14° и 19°, в София - около 14°.

В планините облачността ще е променлива, често значителна и след обяд на много места ще има валежи от дъжд. Над около 1700 m - дъждът ще преминава в сняг. Ще духа умерен вятър от запад-северозапад. Максималната температура на височина 1200 метра ще е около 8°, на 2000 метра - около 2°.

По Черноморието облачността ще е значителна и на места ще има валежи от дъжд. Ще духа до умерен северен вятър. Максималните температури ще са между 12° и 15°. Температурата на морската вода е около 11°. Вълнението на морето ще бъде 1 - 2 бала.

Прогноза за времето от 21 до 26 април 2023 г.

През следващите дни времето ще е променливо. Ще има временни разкъсвания и намаления на облачността, но и краткотрайни валежи, на места в следобедните часове с гръмотевици. На повече места из страната ще са валежите в петък, а през почивните дни и в понеделник ще са главно в Западна България. Вятърът ще е най-често слаб до умерен, в петък - от север-северозапад, с тенденция до края на деня навсякъде да се ориентира от североизток; през почивните дни въздушният пренос ще е от изток, в понеделник - от югоизток. Температурите ще останат без съществена промяна - преобладаващите минимални ще са между 4° и 9°, а максималните в повечето места - между 14° и 19°. Във вторник вятърът от северозапад ще се усили. На много места от запад на изток ще превали и прегърми. В сряда ще остане ветровито, на места в Източна България и планините отново ще има краткотрайни валежи.

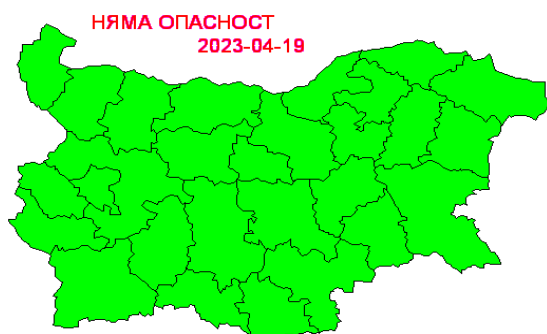
ПРОГНОЗА ЗА ОЧАКВАНИ КОЛИЧЕСТВА ВАЛЕЖИ

За 19 и 20 април 2023 г.: Днес на много места ще има валежи, но до вечерта в повечето райони ще спрат. Количества за денонощието: между 2 и 10 mm, на места в Централна Северна и Североизточна България, където валежите през нощта ще са по-интензивни - до 20-25 mm. През нощта и утре преди обяд ще е почти без валежи. След обяд ще има валежи от дъжд, на повече места и по-значителни в Източна България и планинските райони, където ще има и гръмотевична дейност. Очаквани количества за денонощието - между 5 и 15 mm, на отделни места - до 20 mm.

За 21 и 22 април 2023 г.: В петък и събота отново на места ще има валежи. Количества: за денонощието в петък (до полунощ в събота) - в Западна България и североизточните райони - до 2-3 mm, в Централна Северна и Югоизточна България - 5-15 mm, локално до 20 mm; в събота (до полунощ в неделя) - в западната половина от страната от 1-2 до 15-17 mm, в източната - почти без валежи.

ПРОГНОЗА ЗА ОПАСНИ И ОСОБЕНО ОПАСНИ МЕТЕОРОЛОГИЧНИ ЯВЛЕНИЯ

На 19 и 20 април 2023 г. опасни метеорологични явления в страната не се очакват.



Карта на опасните явления за 19.04.2023 г. Карта на опасните явления за 20.04.2023 г.

Подробна информация за предупрежденията и опасните метеорологични явления по области и общини може да бъде получена от интерактивните карти на адреси:

<http://weather.bg/0index.php?koiFail=RM01opasni1&lng=0>

<http://weather.bg/obshtini/indexS.php>

Легенда:



Бяло:

Липсваща, недостатъчна, стара или съмнителна информация.



Зелено:

Няма опасни явления.



Жълто:

Времето може да бъде потенциално опасно. Явленията, които са прогнозирани, не са необичайни, но изискват внимание, ако възнамерявате да вършите работа на открито. Следете прогнозите за времето и не поемайте излишен риск.



Оранжево:

Времето е опасно. Прогнозирани са по-рядко случващи се метеорологични явления. Възможни са материални щети и има опасност от наранявания. Бъдете много внимателни и се информирайте подробно и често за метеорологичната обстановка. Съобразявайте се с неизбежните рискове и следвайте всички съвети на компетентните органи.



Червено:

Времето е много опасно. Прогнозирани са изключително интензивни опасни метеорологични явления. Възможни са големи материални щети и нещастни случаи, може да възникне и опасност за живота. Следвайте нарежданията и всички съвети на компетентните органи и бъдете готови да извънредни мерки.

ХИДРОЛОГИЧЕН БЮЛЕТИН

Анализ на хидрологичната обстановка през изминалото денонощие

Анализът е направен на база измерени водни стоежи и изчислени по временни ключови криви водни количества от оперативни автоматични и конвенционални хидрометрични станции на НИМХ:

Дунавски басейн: През изминалото денонощие нивата на по-голяма част от наблюдаваните реки са се повишили, в резултат на валежи. Значително повишение е регистрирано на р. Джулюница при с. Джулюница (-2/+190 см). Регистрираните изменения на речните нива в долното течение на р. Огоста (-28 см/+38) и в средното и долното течение на р. Искър (от -18 см до +36 см) са в резултат от работата на хидротехнически съоръжения в комбинация с валежи. Регистрираните изменения на речните нива за останалата част от басейна са както следва: за водосбора на р. Нишава от -3 см до +4 см; за водосбора на р. Лом от -1 см до +19 см; за водосбора на р. Огоста от -28 см до +1 см; за водосбора на р. Искър от -4 см до +12 см; за водосбора на р. Вит от -3 см до +15 см; за водосбора на р. Осъм от -12 см до +70 см; за водосбора на р. Янтра от -17 см до +82 см; за водосбора на р. Русенски Лом от -10 см до +5 см. Водните количества на реките в по-голямата част от басейна са около и над праговете за средни води или около праговете за високи води, само водните количества на р. Голяма река при гр. Стражица и р. Русенски Лом при с. Божичен са около праговете за ниски води.

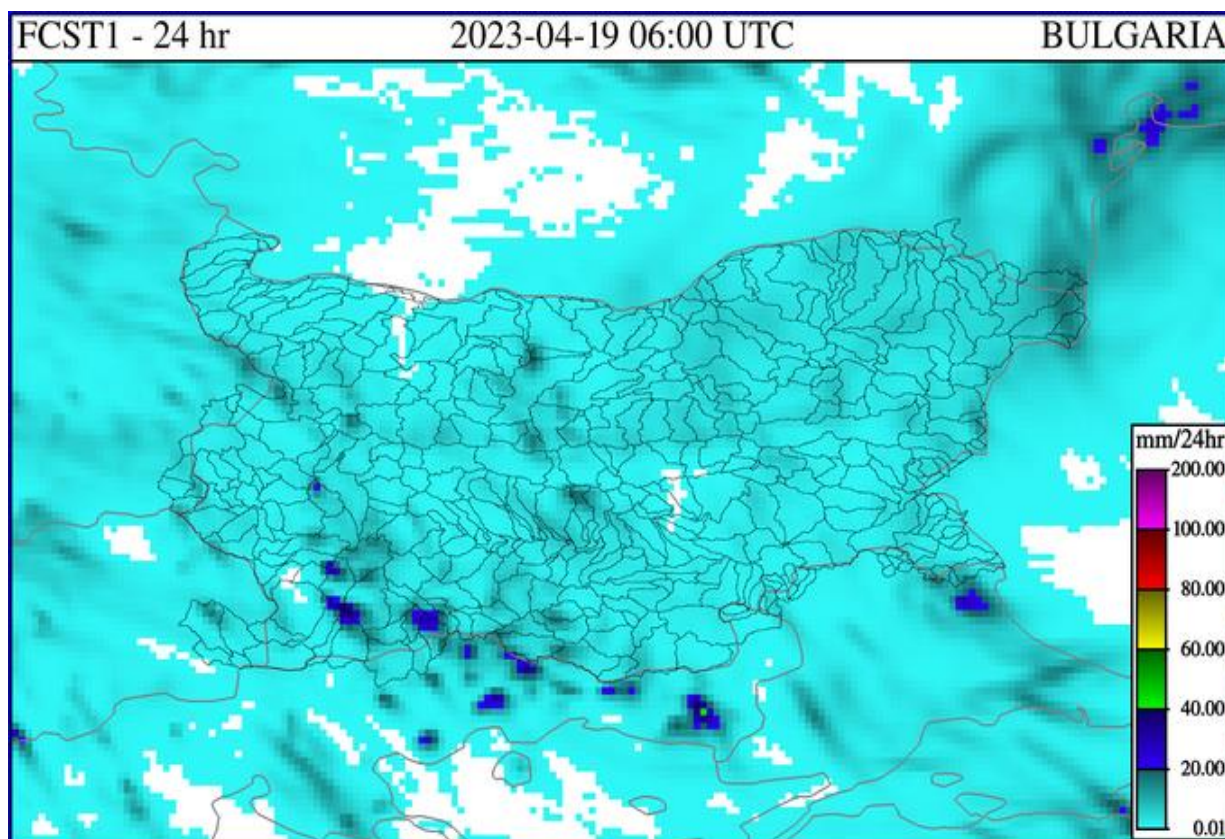
Черноморски басейн: През изминалото денонощие нивата на наблюдаваните реки са се повишили, в резултат на валежи. Значително изменение на водните нива са регистрирано на р. Луда Камчия при с. Берово (-18/+97 см) и на р. Голяма Камчия при с. Тича (-1/+95 см). Отчетените колебания на речните нива в басейна са както следва: за водосбора на р. Провадийска от -9 см до +11 см; за водосбора на р. Камчия с до +43 см; за водосбора на р. Айтоска от -4 см до +5 см; за водосбора на р. Факийска с до +10 см; за водосбора на р. Ропотамо от -35 см до +1 см. Водните количества на реките в басейна са около и над праговете за средни води и около праговете за високи води.

Източнобеломорски басейн: През изминалото денонощие нивата на наблюдаваните реки в басейна са се повишили в резултат на валежи или са останали без съществени изменения. Регистрираните изменения на нивата на реките Тополница при с. Поибрене (-13/+13 см) и Въча при гр. Девин (-68/+70 см) са в резултат от работата на хидротехнически съоръжения. Отчетените изменения на речните нива в останалата част от басейна са както следва: за водосбора на р. Тунджа от -19 см до +38 см; за водосбора на р. Марица от -15 см до +15 см; за водосбора на р. Арда от -5 см до +26 см. Водните количества на повечето реки в басейна са около праговете за средни води. Водните количества на р. Тунджа при гр. Павел Баня е около прага за високи води.

Западнобеломорски басейн: През изминалото денонощие нивата на наблюдаваните реки са останали без съществени изменения или са се повишили незначително, вследствие на валежи. Отчетените колебания на речните нива са както следва: за водосбора на р. Места от -5 см до +9 см; за водосбора на р. Струма от -4 см до +8 см. Водните количества на реките в басейна са около и над праговете за средни води и около праговете за високи води.

ДОПЪЛНИТЕЛНА ПРОГНОЗНА МЕТЕОРОЛОГИЧНА ИНФОРМАЦИЯ, ИЗПОЛЗВАНА ПРИ ИЗГОТВЯНЕ НА ХИДРОЛОГИЧНАТА ПРОГНОЗА

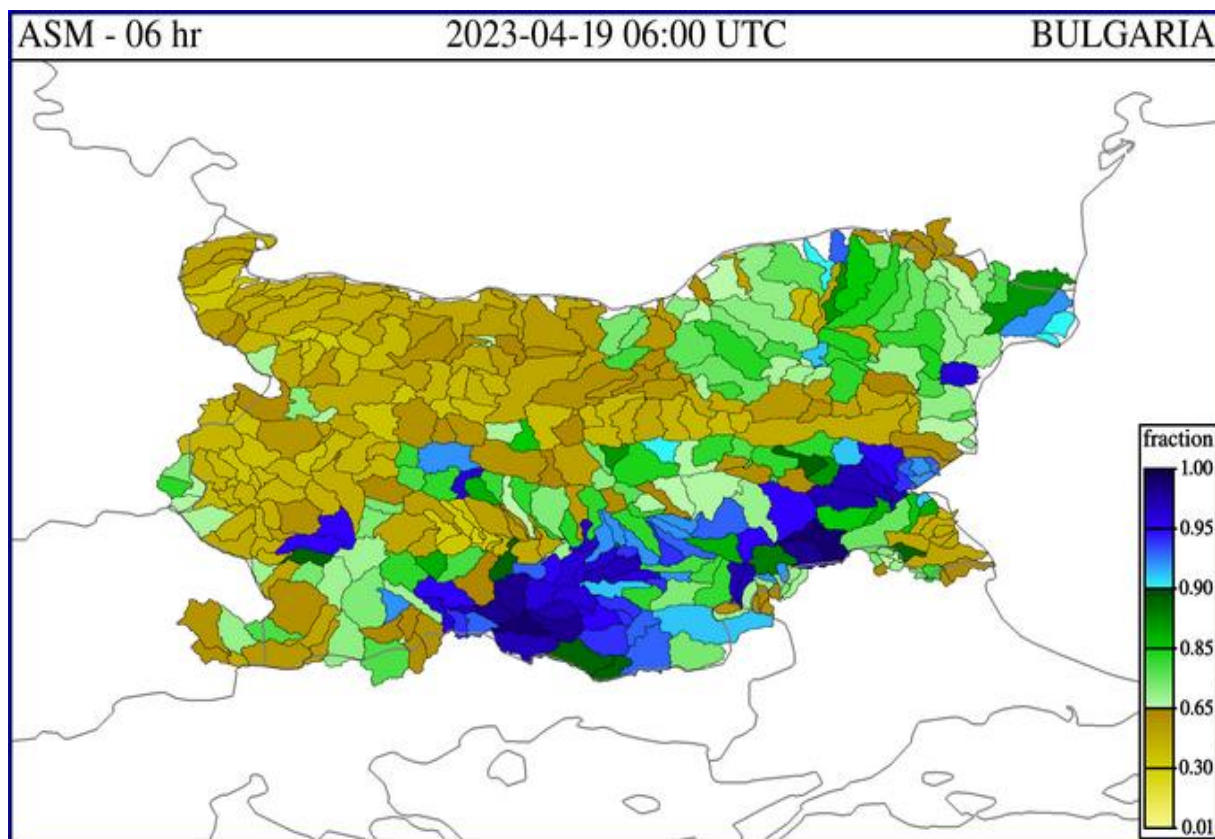
- 24 h прогноза за валежите от модела ALADIN за района на Черно море и Близкия Изток от 09:00 ч. местно време на 19.04.2023 г. до 09:00 ч. местно време на 20.04.2023 г.



- Снежна покривка и очаквано снеготопене за следващите 72 часа
 - Снежна покривка има само във високите части на планините.

- **Влажност на почвата**

- На картата по-долу е представено пространственото разпределение на **средната почвена влага** - насищане с вода на повърхностния (до 30 cm) почвен слой с използване на резултати от модела Sacramento Soil Moisture Accounting Model.



Хидрологична прогноза

На основа на метеорологичната прогноза, обработената хидрологична информация и моделираните водни количества от НИМХ:

Дунавски басейн: Днес (19.04), в резултат на валежи и оттичане, ще се повишават речните нива във водосборите на реките източно от този на р. Искър (вкл.). През следващите 3 дни речните нива в по-голяма част от басейна ще се понижават, като в резултат на валежи ще има краткотрайни повишения, главно в планинските части от басейна. Водните количества ще бъдат праговете за внимание.

Моделът за водосбора на р. Огоста прогнозира: Прогнозираните водни количества на 20, 21 и 22.04.2023 г. ще бъдат над средномногогодишните стойности. Днес (19.04), в резултат на валежи и оттичане, ще има повишения на речните нива във водосбора. На 20 и 21.04 речните нива във водосбора ще се понижават, като в резултат на валежи са възможни краткотрайни повишения. На

22.04, в резултат на валежи, ще има повишения на речните нива в басейна. Водните количества ще бъдат под праговете за внимание.

Моделът за водосбора на р. Искър прогнозира: Прогнозираните водни количества на 20, 21 и 22.04.2023 г. ще бъдат около и над средномногогодишните стойности. Днес (19.04) и през следващите два дни речните нива ще се понижават или ще останат без съществени изменения. В следобедните часове на 22.04, в резултат на валежи, ще има краткотрайни, незначителни повишения на речните нива във водосбора. Водните количества ще бъдат под праговете за внимание.

Моделът за водосбора на р. Янтра прогнозира: Прогнозираните водни количества на 20, 21 и 22.04.2023 г. ще бъдат над средномногогодишните стойности. Днес (19.04), в резултат на валежи и оттичане, ще се повишават нивата на реките в целия водосбор. На 20.04 речните нива във водосбора ще се понижават или ще останат без съществени изменения. На 21 и 22.04 в резултат на валежи ще има краткотрайни повишения на нивата във водосбора. Водните количества ще бъдат под праговете за внимание.

Моделът за водосбора на р. Русенски Лом прогнозира: Прогнозираните водни количества във водосбора на 20, 21, 22, 23 и 24.04.2023 г. ще бъдат под средномногогодишните стойности. Днес (19.04) и през следващите 2 дни, в резултат на валежи, ще има незначителни повишения на речните нива във водосбора. В периода 22-24.04 речните нива във водосбора ще се понижават или ще останат без съществени изменения. Водните количества ще бъдат под праговете за внимание.

Черноморски басейн: Днес (19.04), в резултат на валежи и оттичане, ще има повишения на речните нива във водосборите на реките южно от р. Камчия (вкл.). През следващите два дни, в резултат на валежи, ще има краткотрайни повишения на речните нива във водосборите на реките южно от р. Камчия (вкл.). На 22.04 речните нива ще се понижават или ще останат без съществени изменения. Водните количества ще бъдат под праговете за внимание.

Моделът за водосбора на р. Айтоска прогнозира: Прогнозираните водни количества на 20, 21 и 22.04.2023 г. ще бъдат около средномногогодишните стойности. Днес (19.04) и през следващите 2 дни, в резултат на валежи, ще има незначителни повишения на речните нива във водосбора. На 22.04 речните нива ще останат без съществени изменения или ще се понижават. Водните количества ще бъдат под праговете за внимание.

Моделът за водосбора на р. Факийска прогнозира: Прогнозираните водни количества за водосбора на р. Факийска на 20, 21, 22, 23 и 24.04.2023 г. ще бъдат около и над средномногогодишните стойности. Днес (19.04) и през следващите два дни, в резултат на валежи, речните нива във водосбора ще се повишават краткотрайно. В периода 22-24.04 речните нива във водосбора ще се понижават или ще останат без съществени изменения. Водните количества ще бъдат под праговете за внимание.

Източнобеломорски басейн: Днес (19.04), в резултат на валежи и оттичане, ще има повишения на речните нива в басейна. През следващите 3 дни в следобедните и вечерни часове, в резултат на валежи, ще има нови краткотрайни повишения на речните нива както следва: на 20.04 - в родопските притоци на р. Марица и долните части от водосбора ѝ и във водосбора на р. Арда, на 21.04 - във водосборите на р. Тунджа и р. Арда и в долните части от водосбора на р. Марица и на 22.04 - отново в родопските притоци на р. Марица и долните части от водосбора ѝ и във водосбора на р. Арда. Водните количества ще бъдат под праговете за внимание.

Системата за ранно предупреждение за водосборите на реките Марица и Тунджа на НИМХ прогнозира:

- Водните нива ще бъдат под праговете за внимание.

Прагове за предупреждение			
Нива на тревога:	Жълто - Внимание	Оранжево - Предупреждение	Червено - Тревога

Системата за ранно предупреждение за водосбора на река Арда на НИМХ прогнозира:

- Водните количества ще бъдат под праговете за внимание.

Прагове за предупреждение			
Нива на тревога:	Жълто - Внимание	Оранжево - Предупреждение	Червено - Тревога

Западнобеломорски басейн: Днес (19.04), в резултат на валежи, ще има краткотрайни повишения на речните нива в басейна. На 20 и 21.04 речните нива в басейна ще се понижават или ще останат без съществени изменения. На 22.04, в резултат на валежи, отново ще има краткотрайни повишения в целия басейн. Водните количества ще бъдат под праговете за внимание.

Моделът за водосбора на р. Струма прогнозира: Прогнозираните водни количества на 20, 21 и 22.04.2023 г. ще бъдат около и над средномногогодишните стойности. Днес (19.04) и през следващите два дни речните нива ще се понижават или ще останат без съществени изменения. В следобедните часове на 22.04, в резултат на валежи, ще има краткотрайни, незначителни повишения на речните нива в целия водосбор. Водните количества ще бъдат под праговете за внимание.

В направените прогнози не се отчита работата и ретензионната способност на хидротехническите съоръжения.

РЕКА ДУНАВ

Водни стоежи в българския участък на река Дунав за 19 април 2023 г. по данни на Изпълнителна агенция „Проучване и поддържане на река Дунав“:

станция	километър	воден стоеж [cm]	разлика	t вода
		водно количество [m ³ /s]	за 24 ч. [cm]	[°C]
Ново село	833.60	430 Q: 7 032	+25	10.8
Лом	743.30	472 Q: 6 747	+20	10.9
Оряхово	678.00	349 Q: 6 755	+13	12
Никопол	597.50	402	+1	11.3
Свищов	554.30	375 Q: 6 986	-2	11.2
Русе	495.60	388 Q: 7 080	-12	11.3
Силистра	375.50	420 Q: 7 472	-11	11.6