



Министерство на
околната среда и водите

**Ежедневен
булетин за
състоянието на
водите**

19 МАЙ 2021

**Комплексни и
значими
язовири**

Речни нива

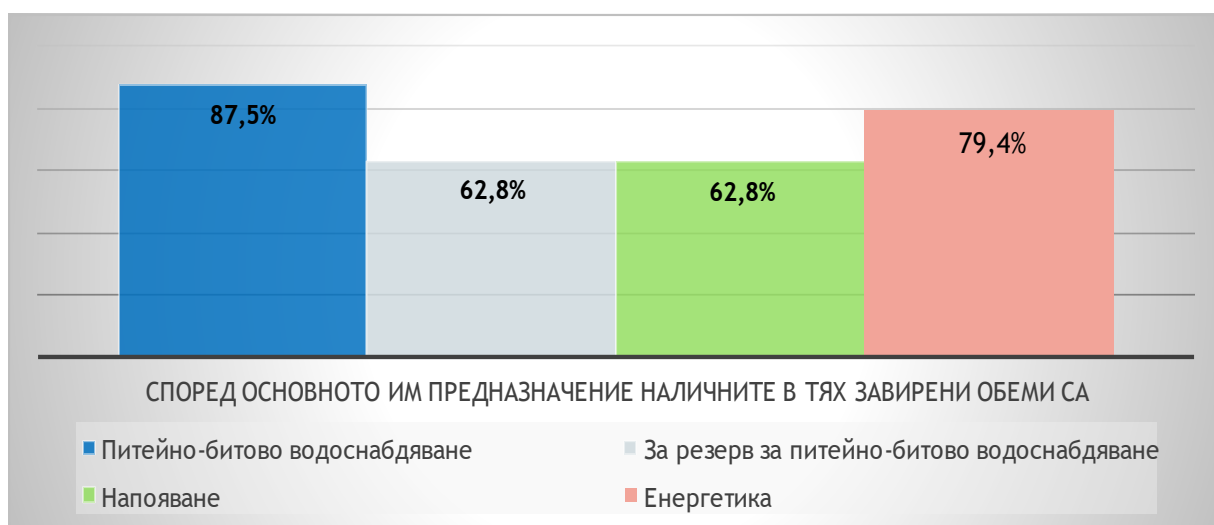
Информация за наличните обеми в комплексните и значими язовири, които се следят в МОСВ:

Съгласно приложение №1 към чл. 13, ал. 1, т. 1 от Закона за водите, комплексните и значими язовири са 52 броя.

Сумата от наличните в тях завирени обеми към 19.05.2021 г. е 4984.7 млн. м³, представлява 75.5 % от сумата от общите им обеми, колкото е било отношението на завирените им обеми спрямо сумата на общите им обеми към 18.05.2021 г.

Според основното им предназначение наличните в тях завирени обеми са както следва:

- питейно-битово водоснабдяване - 87.5 % от общия им обем;
- за резервно питейно-битово водоснабдяване - 62.8 % от общия им обем;
- напояване - 62.8 % от общия им обем;
- енергетика - 79.4 % от общия им обем.



Налични завирени обеми в язовири по приложение 1 на ЗВ с трансгранично влияние:

1. за Каскада „Арда“:

Язовир „Кърджали“ - 329.561 млн. м³, което е 66.28 % от общия му обем;

Язовир „Студен кладенец“ - 273.970 млн. м³, което е 70.65 % от общия му обем;

Язовир „Ивайловград“ - 112.266 млн. м³, което е 71.64 % от общия му обем;

2. за Каскада „Горна Тунджа“:

Язовир „Копринка“ - 112.228 млн. м³, което е 78.91 % от общия му обем;

Язовир „Жребчево“ - 335.088 млн. м³, което е 83.77 % от общия му обем.

БЮЛЕТИН №307 от 19.05.2021 г. към 8 часа

ОБОБЩЕНИ ДАННИ ЗА СЪСТОЯНИЕТО НА ВОДИТЕ В КОМПЛЕКСНИТЕ И ЗНАЧИМИ ЯЗОВИРИ

Сумата от наличните зафирени обеми към комплексните и значими язовири е		4984,7	млн.куб.м.	представлява		75,5%	Тенденция	в бр. язовири			
Според основното предназначение на язовирите наличните в тях зафирени обеми:		за питейно-битово водоснабдяване		87,5%	от общия им обем;	85,06%	от полезния им обем	↑ - повишаване на обема	19		
		за резервно - ПБВ		62,8%	от общия им обем;	59,56%	от полезния им обем	↓ - понижаване на обема	20		
		за напояване		62,8%	от общия им обем;	58,68%	от полезния им обем	~ - задържане на обема	9		
		за енергетика		79,4%	от общия им обем;	76,19%	от полезния им обем	∩ - преливане	3		
№	БД	Язовир	Общ обем	Мъртъв/ Санитарен обем	Наличен обем		Наличен полезен обем		Ср. денонощен приток	Ср. денонощен разход	Тенденция
			млн.м ³	млн.м ³	млн.м ³	% от общия обем	млн.м ³	% от полезния обем	м ³ /сек.	м ³ /сек.	
1	БДДР	Искър	655,252	87,200	570,026	86,99%	482,826	85,00%	35,189	9,438	↑
2	БДДР	Бели Искър	15,080	1,400	9,947	65,96%	8,547	62,48%	7,308	2,900	↑
3	БДДР	Среченска бара	15,500	1,000	15,430	99,55%	14,430	99,52%	0,486	0,602	↓
4	БДДР	Христо Смирненски	27,700	4,200	23,441	84,63%	19,241	81,88%	0,174	0,757	↓

5	БДДР	Йовковци	92,179	9,000	91,320	99,07%	82,320	98,97%	0,057	0,718	↓
6	БДЧР	Тича	311,800	40,000	230,852	74,04%	190,852	70,22%	2,619	2,619	~
7	БДЧР	Камчия	233,550	76,000	233,550	100,00%	157,550	100,00%	3,073	1,048	↑
8	БДЧР	Ясна поляна	32,320	7,550	30,614	94,72%	23,064	93,11%	0,012	0,382	↓
9	БДИБР	Асеновец	28,200	2,000	27,882	98,87%	25,882	98,79%	0,405	0,845	↓
10	БДИБР	Боровица	27,300	4,600	26,820	98,24%	22,220	97,89%	0,149	0,380	↓
11	БДЗБР	Студена	25,200	2,400	20,913	82,99%	18,513	81,20%	4,264	4,593	↓
12	БДЗБР	Дяково	35,400	8,000	30,996	87,56%	22,996	83,93%	2,983	2,222	↑
13	БДЗБР	Калин - за рез.водоснабдяване	1,024	0,100	0,393	38,36%	0,293	31,69%	не се получава ежедневна информация приток и разход		~
14	БДЗБР	Карагьол - за рез.водоснабдяване	2,252	0,200	1,226	54,42%	1,026	49,98%			↑
15	БДДР	Огняново - за рез.водоснабдяване	31,600	2,500	20,285	64,19%	17,785	61,12%	0,633	1,640	↓
16	БДДР	Панчарево	6,465	1,500	5,317	82,24%	3,817	76,87%	8,133	6,550	↓
17	БДДР	Ястребино	62,300	3,900	37,750	60,59%	33,850	57,96%	0,127	0,556	↓
18	БДДР	Кула	20,250	0,700	10,309	50,91%	9,609	49,15%	0,046	0,046	~
19	БДДР	Рабиша	43,200	2,400	17,648	40,85%	15,248	37,37%	0,046	0,046	~
20	БДДР	Огоста	506,000	67,000	310,700	61,40%	243,700	55,51%	4,861	4,861	~
21	БДДР	Сопот	60,908	1,300	49,635	81,49%	48,335	81,09%	1,493	0,451	↑
22	БДДР	Горни Дъбник	130,000	3,000	57,351	44,12%	54,351	42,80%	1,088	1,806	↓
23	БДДР	Бели Лом	25,500	3,200	9,865	38,69%	6,665	29,89%	0,058	0,174	↓
24	БДЧР	Съединение	12,810	1,500	7,697	60,09%	6,197	54,79%	0,301	0,093	↑
25	БДЧР	Георги Трайков (Цонево)	330,000	21,000	185,388	56,18%	164,388	53,20%	1,720	1,720	~
26	БДЧР	Порой	45,200	2,000	6,360	14,07%	4,360	10,09%	0,220	0,255	↓
27	БДЧР	Ахелой	12,350	0,800	7,329	59,34%	6,529	56,53%	0,185	0,000	↑
28	БДИБР	Жребчево	400,000	30,000	335,088	83,77%	305,088	82,46%	4,080	6,533	↓
29	БДИБР	Малко Шарково	45,000	3,900	39,667	88,15%	35,767	87,02%	0,498	0,093	↑

30	БДИБР	Домлян	26,074	0,700	25,665	98,43%	24,965	98,39%	1,239	0,342	↑
31	БДИБР	Пясъчник	206,530	3,400	46,900	22,71%	43,500	21,41%	0,257	0,257	~
32	БДИБР	Тополница	137,108	20,000	124,082	90,50%	104,082	88,88%	9,456	8,218	↑
33	БДИБР	Тракиец	114,000	24,000	74,870	65,68%	50,870	56,52%	0,139	0,718	↓
34	БДЗБР	Пчелина	54,200	34,200	54,300	100,18%	20,100	100,50%	12,604	13,762	↓
35	БДДР	Александър Стамболийски	205,569	20,000	198,523	96,57%	178,523	96,20%	7,531	7,531	~
36	БДДР	Кокаляне	не се получава ежедневна информация								
37	БДИБР	Копринка	142,214	5,410	112,228	78,91%	106,818	78,08%	8,266	16,750	↓
	БДИБР	Белмекен-Чаира	149,536	5,179	94,482	63,18%	89,303	61,86%	29,370	4,926	
38	БДИБР	Белмекен	144,036	3,810	91,328	63,41%	87,518	62,41%			↑
39	БДИБР	Чаира	5,500	1,369	3,154	57,35%	1,785	43,21%			↓
	БДИБР	Баташки водносилов път									
	БДИБР	Голям Беглик- Широка поляна	86,091	7,242	76,886	89,31%	69,644	88,33%	7,356	4,659	
40	БДИБР	Голям Беглик	62,111	3,942	55,828	89,88%	51,886	89,20%			↑
41	БДИБР	Широка поляна	23,980	3,300	21,058	87,81%	17,758	85,87%			↑
42	БДИБР	Беглика	1,554	0,242	0,928	59,72%	0,686	52,29%	0,504	0,481	↑
43	БДИБР	Тошков Чарк	1,782	0,276	1,563	87,71%	1,287	85,46%	0,397	0,756	↓
44	БДИБР	Батак	310,298	19,950	287,134	92,53%	267,184	92,02%	9,958	7,604	↑
	БДИБР	Каскада Доспат- Въча									
45	БДЗБР	Доспат	449,249	14,907	405,679	90,30%	390,772	89,97%	3,915	3,915	~
46	БДИБР	Цанков камък	110,708	31,200	79,214	71,55%	48,014	60,39%	14,953	13,237	↑
47	БДИБР	Въча	226,120	24,520	191,118	84,52%	166,598	82,64%	14,097	22,153	↓
48	БДИБР	Кричим	20,256	1,730	19,390	95,72%	17,660	95,33%	21,446	26,357	↓
	БДИБР	Каскада Арда									
49	БДИБР	Кърджали	497,236	107,176	329,561	66,28%	222,385	57,01%	9,269	10,707	↓



Министерство на
околната среда и водите

Ежедневен бюлетин за състоянието на водите

50	БДИБР	Студен кладенец	387,772	90,667	273,970	70,65%	183,303	61,70%	19,430	14,059	↑
51	БДИБР	Ивайловград	156,702	59,526	112,266	71,64%	52,740	54,27%	23,237	15,194	↑
52	БДИБР	Розов кладенец	20,400	13,268	19,572	95,94%	6,304	88,39%	не се получава ежедневна информация приток и разход		↓

* Данните в таблицата са за състоянието на комплексните и значими язовири по Приложение 1 от Закона за водите са към 8 часа на съответния ден.

Язовир Студена:

Съгласно предоставената справка от ВиК Перник за състоянието на яз. Студена, постъпващият приток в язовира на 19.05.2021 г. е 4,264 м³/сек. Притокът е по-малък от размера на дневния разход, загубите и изпуснатото количество от язовира, които са 4,593 м³/сек. Наличният обем в язовира е 20,913 млн. м³, с 28400 м³ по-малък от обема на 18.05.2021 г. Наличният полезен обем за използване за питейно-битово водоснабдяване е 18,513 млн. м³. От 10.01.2021 г. яз. „Студена“ е в режим на контролирано изпускане. Свободния му обем към 8:30 ч. на 19.05.2021 г. е 4,287 млн. м³, като от язовира се изпускат 4,106 м³/сек.

Язовир Асеновец:

Съгласно предоставената справка от ВиК Сливен за състоянието на яз. Асеновец, постъпващият приток в язовира на 19.05.2021 г. е 0,405 м³/сек. Притокът е по-малък от размера на дневния разход, който е 0,845 м³/сек. Наличният обем в язовира е 27,882 млн. м³, с 36000 м³ по-малък от обема на 18.05.2021 г. Наличният полезен обем за използване за питейно-битово водоснабдяване е 25,882 млн. м³.

Язовир Дяково:

Съгласно предоставената справка от „Напоителни системи“ ЕАД за състоянието на яз. „Дяково“, постъпващият приток в язовира на 19.05.2021 г. е 2,983 м³/сек. Притокът е по-голям от размера на дневния разход, който е 2,222 м³/сек. Наличният обем в язовира е 30,996 млн. м³, с 66000 м³ по-голям от обема на 18.05.2021 г. Язовирът има 2 млн. м³ мъртъв обем и 6 млн. м³ санитарен обем за питейно-битово водоснабдяване. Наличният полезен обем за използване за питейно-битово водоснабдяване е 22,996 млн. м³.

Язовир Камчия:

Съгласно предоставената справка от ВиК Бургас за състоянието на яз. „Камчия“, постъпващият приток в язовира на 19.05.2021 г. е 3,073 м³/сек. Притокът е по-голям от размера на дневния разход, който е 1,048 м³/сек (включително преливащото водно количество). Наличният обем в язовира е 233,550 млн. м³, колкото е бил обема на 18.05.2021 г. Наличният полезен обем за използване за питейно-битово водоснабдяване е 157,550 млн. м³.

Язовир Тича:

Съгласно предоставената справка от „Напоителни системи“ ЕАД за състоянието на яз. „Тича“, постъпващият приток в язовира на 19.05.2021 г. е 2,619 м³/сек. Притокът е равен на размера на дневния разход, който е 2,619 м³/сек. Наличният обем в язовира е 230,852 млн. м³, колкото е бил обема на 18.05.2021 г. Наличният полезен обем за използване е 190,852 млн. м³.

Язовир Ястребино:

Съгласно предоставената справка от „Напоителни системи“ ЕАД за състоянието на яз. „Ястребино“, постъпващият приток в язовира на 19.05.2021 г. е 0,127 м³/сек. Притокът е по-малък от размера на дневния разход, който е 0,556 м³/сек. Наличният обем в язовира е 37,750 млн. м³, с 37000 м³ по-малък от обема на 18.05.2021 г. Наличният полезен обем за използване за питейно-битово водоснабдяване е 33,850 млн. м³.

Язовир Боровица:

Съгласно предоставената справка от ВиК Кърджали за състоянието на яз. „Боровица“, постъпващият приток в язовира на 19.05.2021 г. е 0,149 м³/сек. Притокът е по-малък от размера на дневния разход и изпуснатото количество от язовира, които са 0,380 м³/сек. Наличният обем в язовира е 26,820 млн. м³, с 20000 м³ по-малък от обема на 18.05.2021 г. Наличният полезен обем за използване за питейно-битово водоснабдяване е 22,220 млн. м³.

Язовир Пчелина:

Съгласно предоставената справка от „Напоителни системи“ ЕАД язовир „Пчелина“ прелива с 13,712 м³/сек. Постъпващият приток в язовира на 19.05.2021 г. е 12,604 м³/сек. Размерът на дневния разход и прелялото количество се равняват на 13,762 м³/сек. Наличният обем в язовира е 54,3 млн. м³, което представлява 100,18% от общия му обем.

Днес (19.05) речните нива ще останат без съществени изменения. В резултат на валежи, от вечерните часове на 19.05 до вечерните часове на 20.05 ще има повишения на речните нива, както следва: през нощта срещу 20.05 във водосбора на реките, Лом, Цибрица и Огоста, а през деня на 20.05 и в останалата част от дунавския басейн.

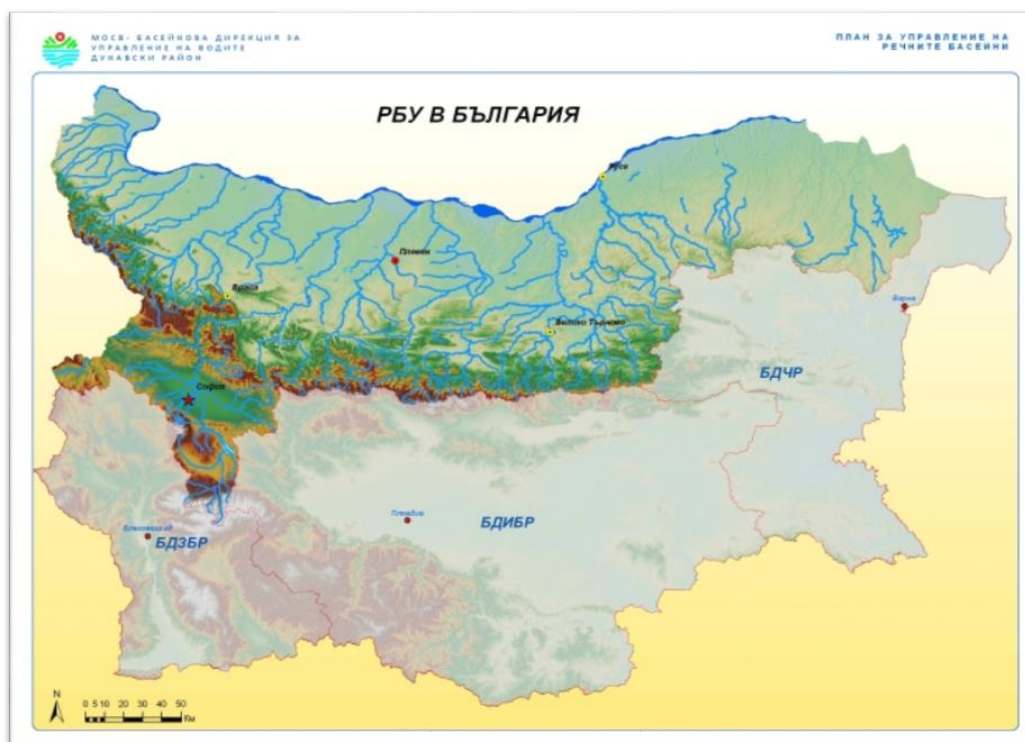
В резултат на интензивни валежи има опасност от възникване на поройни наводнения през нощта срещу 20.05.2021 г. и в сутрешните часове на 20.05.2021 г. във водосборите на р. р. Цибрица (р. Цибър, по основната река), р. Огоста (р. Превалска, по основната река), р. Дунав (участъка между р. Цибрица и р. Огоста)

На 20.05 в следобедните и вечерните часове са възможни незначителни повишения на речните нива на северночерноморските реки, както и краткотрайни повишения на речните нива във водосбора на р. Арда, родопските и старопланински притоци на р. Марица и горната част от водосбора на р. Тунджа (над яз. Жребчево). Водните количества ще бъдат под прага за внимание.

Анализ на хидрологичната обстановка през изминалото денонощие

Анализът е направен на база измерени водни стоежи и изчислени по временни ключови криви водни количества от оперативни конвенционални и автоматични хидрометрични станции на НИМХ:

Дунавски басейн



През изминалото денонощие нивата на по-голяма част от наблюдаваните реки са останали без съществени изменения или са се понижали. Отчетените колебания на речните нива във водосбора на р. Искър са вследствие работа на хидротехнически съоръжения. Отчетените изменения на речните нива в басейна са както следва: за водосбора на р. Нишава от -4 см до +1 см; за водосбора на р. Огоста от -5 см до +3 см; за водосбора на р. Искър от -75 см до +27 см; за водосбора на р. Вит от -9 см до +7 см; за водосбора на р. Осъм от -13 см до +7 см; за водосбора на р. Янтра от -10 см до +8 см; за водосбора на р. Русенски Лом от -19 см до +9 см. Водните количества на по-голямата част от реките в басейна са около и под праговете за средни води. С водни количества около праговете за високи води са р. Искър при с. Бели Искър, р. Мусаленска Бистрица при лет. Боровец и р. Искър при с. Ореховица.

Черноморски басейн



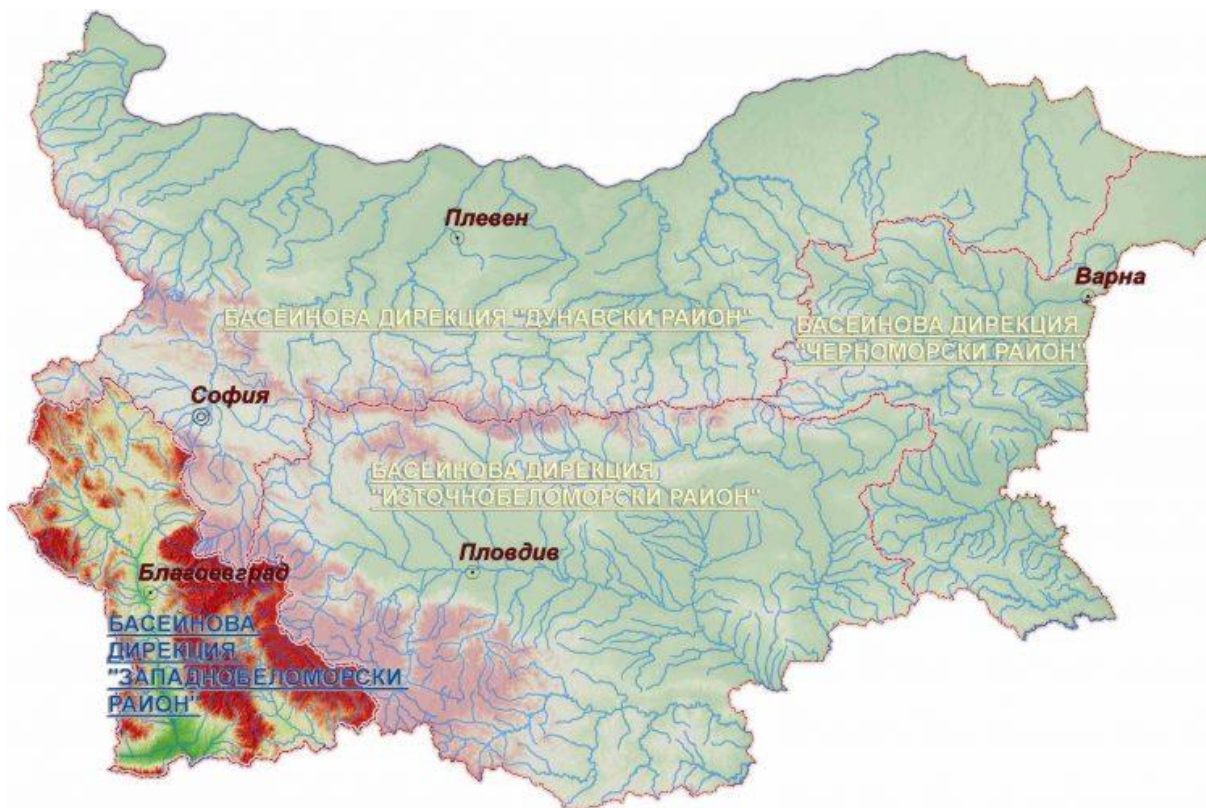
През изминалото денонощие нивата на наблюдаваните реки в по-голямата част от басейна са останали без съществени изменения. Отчетените изменения на речните нива в басейна са както следва: за водосбора на р. Провадийска от -5 см до +3 см; за водосбора на р. Камчия от -4 см до +2 см; в останалата част от басейна речните нива са се понижили с до 2 см. Водните количества на реките в басейна са под праговете за средни води.

Източнобеломорски басейн



През изминалото денонощие нивата на по-голямата част от наблюдаваните реки са останали без съществени изменения или са се понижавали. Регистрираните колебания на нивата на реките Тунджа при с. Баня (от -49 см до +52 см), Марица при гр. Белово (от -58 см до +57 см), Въча при гр. Девин (с до ± 78 см) и при гр. Кричим (с до ± 25 см) са в резултат от работата на хидротехнически съоръжения. Отчетените изменения на речните нива в останалата част на басейна са както следва: за водосбора на р. Тунджа от -9 см до +4 см; за водосбора на р. Марица от -25 см до +15 см; за водосбора на р. Арда от -17 см до +16 см. Водните количества на по-голямата част от реките в басейна са около и под праговете за средни води. С водни количества над праговете за високи води са реките Тунджа при гр. Павел Баня и Марица при с. Радуил и гр. Първомай.

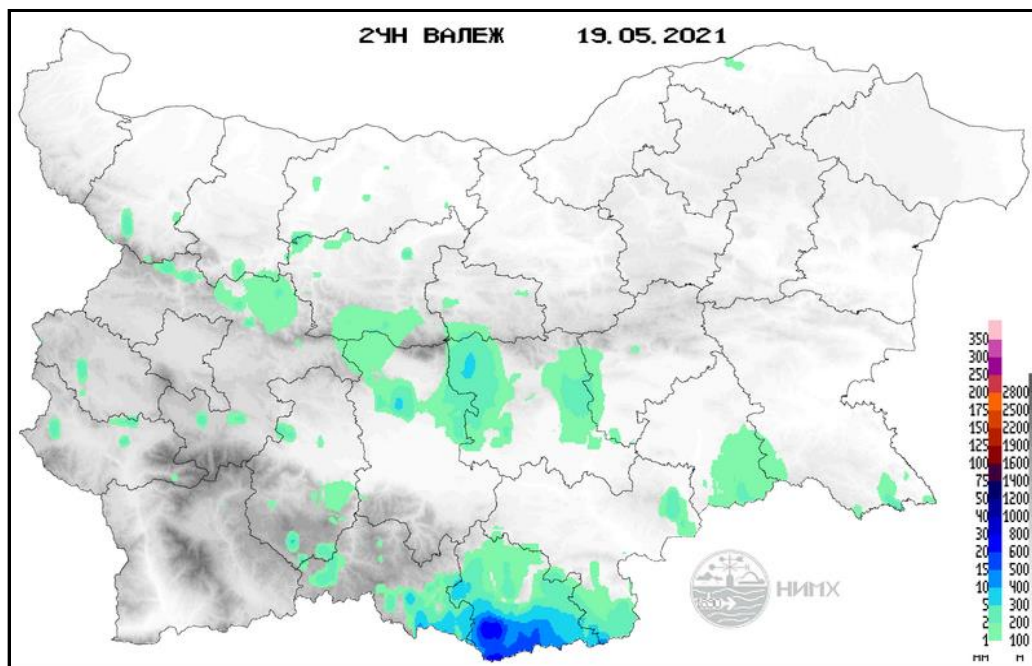
Западнобеломорски басейн



През изминалото денонощие нивата на наблюдаваните реки са останали без съществени изменения. Отчетените колебания на речните нива в басейна са както следва: за водосбора на р. Места - повишение с до 7 см и за водосбора на р. Струма от -5 см до +4 см. Водните количества на реките във водосбора на р. Места са около праговете за високи води, а в по-голяма част от водосбора на р. Струма са около и над праговете за средни води. С водни количества над праговете за високи води са река Струма по цялото основно течение, р. Джерман при гр. Дупница и р. Соволянска Бистрица с. Гърляно.

Хидрологична информация

Анализ на денонощната сума на валежа от 7:30 ч. на 18.05.2021 г. до 7:30 ч. на 19.05.2021 г., използващ модел ALADIN и данни от наблюдателната мрежа на НИМХ



На основа на метеорологичната прогноза, обработената хидрологична информация и моделираните водни количества от НИМХ:

Дунавски басейн: Днес (19.05) речните нива ще останат без съществени изменения. В резултат на валежи, от вечерните часове на 19.05 до вечерните часове на 20.05 ще има повишения на речните нива, както следва през нощта срещу 20.05 във водосбора на реките, Лом, Цибрица и Огоста, а през деня на 20.05 и в останалата част от басейна. На 21 и 22.05 речните нива в басейна ще се понижават или ще останат без съществени изменения, като в резултат на оттичане през първия ден ще има повишения на речните нива долните течения на основните реки. Водните количества ще бъдат под праговете за внимание.

В резултат на интензивни валежи има опасност от възникване на поройни наводнения през нощта срещу 20.05.2021 г. и в сутрешните часове на 20.05.2021 г. във водосборите на р. р. Цибрица (р. Цибър, по основната река), р. Огоста (р. Превалска, по основната река), р. Дунав (участъка между р. Цибрица и р. Огоста)

Моделът за водосбора на р. Огоста прогнозира: Прогнозираните водни количества на 20, 21 и 22.05.2021 г. ще бъдат над средномногогодишните стойности. Днес (19.05) и през следващите три дни речните нива ще останат

без съществени изменения. В резултат на валежи от вечерните часове на 19.05 до сутрешните часове на 20.05 ще има повишения на речните нива, главно във водосбора на реката под язовир Огоста. Водните количества ще бъдат под праговете за внимание.

Моделът за водосбора на р. Искър прогнозира: Прогнозираните водни количества на 20, 21 и 22.05.2021 г. ще бъдат около и над средномногогодишните стойности. Днес (19.05) и през следващите три дни речните нива в по-голяма част от водосбора ще останат без съществени изменения. Вследствие на валежи в следобедните и вечерни часове на 20 и в сутрешните часове на 21.05 ще има краткотрайни повишения на речните нива във водосборите на реките: Лесновска, Батулийска и Малък Искър. Водните количества ще бъдат под праговете за внимание.

Моделът за водосбора на р. Янтра прогнозира: Прогнозираните водни количества на 20, 21 и 22.05.2021 г. ще бъдат около и над средномногогодишните стойности. Днес (19.05) речните нива във водосбора ще останат без съществени изменения. В резултат на валежи от обедните часове на 20.05 до сутрешните часове на 21.05 ще има повишения на речните нива във водосбора. През деня на 21 и на 22.05 речните нива ще се понижават, като в резултат на оттичане през първия ден ще има повишения на речните нива в долното течение на основната река. Водните количества ще бъдат под праговете за внимание.

Моделът за водосбора на р. Русенски Лом прогнозира: Прогнозираните водни количества във водосбора на р. Черни Лом на 20, 21, 22, 23 и 24.05.2021 г. ще бъдат около и над средномногогодишните стойности. Днес (19.05) и през следващите 4-5 дни нивата във водосбора ще останат без съществени изменения. В резултат на валежи в следобедните и вечерни часове на 20.05 ще има незначителни повишения на речните нива във водосбора. Водните количества ще бъдат под прага за внимание.

Черноморски басейн: Днес (19.05) и през следващите 3 дни речните нива в басейна ще останат без съществени изменения. В резултат на валежи са възможни незначителни повишения на речните нива на северочерноморските реки в следобедните и вечерни часове на 20.05 и на южночерноморските реки през деня на 21.05. Водните количества ще бъдат под праговете за внимание.

Моделът за водосбора на р. Айтоска прогнозира: Прогнозираните водни количества на 20, 21 и 22.05.2021 г. ще бъдат около средномногогодишните стойности. Днес (19.05) и през следващите три дни речните нива във водосбора ще останат без съществени изменения. Водните количества ще бъдат под праговете за внимание.

Моделът за водосбора на р. Факийска прогнозира: Прогнозираните водни количества за водосбора на р. Факийска на 20, 21, 22, 23 и 24.05.2021 г. ще бъдат около и под средномногогодишните стойности. Днес (19.05) и през следващите 4-5 дни нивата във водосбора ще останат без съществени изменения. В резултат на валежи ще има незначителни повишения на речните

нива във вечерните часове на 20.05 и ранните часове на 21.05. Водните количества ще бъдат под прага за внимание.

Източнобеломорски басейн: Днес (19.05) и през следващите 3 дни речните нива на по-голяма част от наблюдаваните реки ще останат без съществени изменения. В резултат на валежи на 20 и 21.05 ще има краткотрайни повишения на речните нива във водосбора на р. Арда, родопските и старопланински притоци на р. Марица и горната част от водосбора на р. Тунджа (над яз. Жребчево). Водните количества ще бъдат под прага за внимание.

Системата за ранно предупреждение за водосборите на реките Марица и Тунджа на НИМХ прогнозира:

- Водните количества ще бъдат под праговете за внимание.

<u>Прагове за предупреждение</u>			
Нива на тревога:	Жълто - Внимание	Оранжево - Предупреждение	Червено - Тревога

Системата за ранно предупреждение за водосбора на река Арда на НИМХ прогнозира:

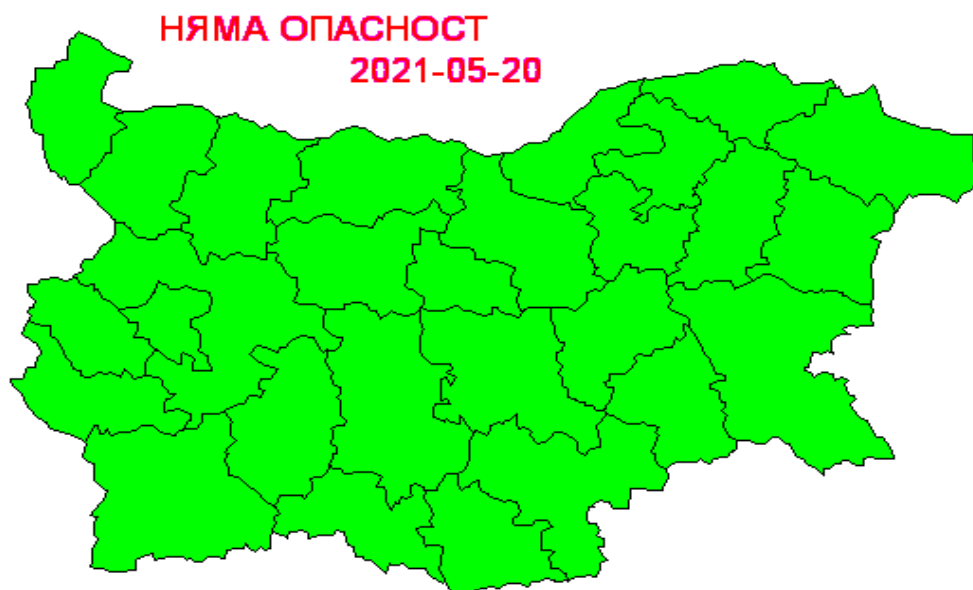
- Водните количества ще бъдат под праговете за внимание.

<u>Прагове за предупреждение</u>			
Нива на тревога:	Жълто - Внимание	Оранжево - Предупреждение	Червено - Тревога

Западнобеломорски басейн: Днес (19.05) и през следващите 3 дни речните нива в басейна ще останат без съществени изменения. Водните количества ще бъдат под праговете за внимание.

В направените прогнози не се отчита работата и ретензионната способност на хидротехническите съоръжения.

На 20 май 2021 г. опасни метеорологични явления в страната не се очакват.



Подробна информация за предупрежденията и опасните метеорологични явления по области може да бъде получена от интерактивната карта на адрес:<http://weather.bg/0index.php?koiFail=RM01opasni1&nd=0&lng=0>