



Министерство на  
околната среда и водите

**Ежедневен  
бюлетин за  
състоянието на  
водите**

**19 МАЙ 2023**

**Комплексни  
и значими  
язовири**

**Речни нива**

### **Информация за наличните обеми в комплексните и значими язовири, които се следят в МОСВ:**

Съгласно приложение №1 към чл. 13, ал. 1, т. 1 от Закона за водите, комплексните и значими язовири са 52 броя.

Сумата от наличните в тях завирени обеми към 19.05.2023 г. е 4679.0 млн. м<sup>3</sup>, представлява 71.6 % от сумата от общите им обеми, с 0.4 % повече от отношението на завирените им обеми спрямо сумата на общите им обеми към 18.05.2023 г.

Според основното им предназначение наличните в тях завирени обеми са както следва:

- питейно-битово водоснабдяване - 80.2 % от общия им обем;
- за резервно питейно-битово водоснабдяване - 31.1 % от общия им обем;
- напояване - 57.4 % от общия им обем;
- енергетика - 79.4 % от общия им обем.

### **Налични завирени обеми в язовири по приложение 1 на ЗВ с трансгранично влияние:**

#### **1. за Каскада „Арда“:**

Язовир „Кърджали“ - 368.966 млн. м<sup>3</sup>, което е 74.20 % от общия му обем;

Язовир „Студен кладенец“ - 349.712 млн. м<sup>3</sup>, което е 90.18 % от общия му обем;

Язовир „Ивайловград“ - 139.536 млн. м<sup>3</sup>, което е 89.05 % от общия му обем;

#### **2. за Каскада „Горна Тунджа“:**

Язовир „Копринка“ - 106.277 млн. м<sup>3</sup>, което е 74.73 % от общия му обем;

Язовир „Жребчево“ - 255.914 млн. м<sup>3</sup>, което е 63.98 % от общия му обем.

## БЮЛЕТИН № 806 от 19.05.2023 г. към 8 часа

### ОБОБЩЕНИ ДАННИ ЗА СЪСТОЯНИЕТО НА ВОДИТЕ В КОМПЛЕКСНИТЕ И ЗНАЧИМИ ЯЗОВИРИ

Сумата от наличните завирени обеми към комплексните и значими язовири е			4679,0	млн.куб.м.	представлява		71,6%		Тенденция	в бр. язовири	
Според основното предназначение на язовирите наличните в тях завирени обеми:			за питейно-битово водоснабдяване		80,2%	от общия им обем;	76,37%	от полезния им обем	↑ - повишаване на обема	32	
			за резервно - ПБВ		31,1%	от общия им обем;	50,60%	от полезния им обем	↓ -понижаване на обема	10	
			за напояване		57,4%	от общия им обем;	52,54%	от полезния им обем	~ - задържане на обема	7	
			за енергетика		79,4%	от общия им обем;	75,94%	от полезния им обем	↓ -преливане	2	
№	БД	Язовир	Общ обем	Мъртъв/ Санитарен обем	Наличен обем		Наличен полезен обем		Ср. денонощен приток	Ср. денонощен разход	Тенденция
			млн.м <sup>3</sup>	млн.м <sup>3</sup>	млн.м <sup>3</sup>	% от общия обем	млн.м <sup>3</sup>	% от полезния обем	м <sup>3</sup> /сек.	м <sup>3</sup> /сек.	
1	БДДР	Искър	655,252	87,200	528,671	80,68%	441,471	77,72%	55,321	5,529	↑
2	БДДР	Бели Искър	15,080	1,400	11,564	76,69%	10,164	74,30%	6,293	8,863	↓
3	БДДР	Среченска бара	15,500	1,000	15,380	99,23%	14,380	99,17%	0,486	0,486	~
4	БДДР	Христо Смирненски	27,700	4,200	25,510	92,09%	21,310	90,68%	2,620	1,451	↑
5	БДДР	Йовковци	92,179	9,000	77,679	84,27%	68,679	82,57%	0,700	0,700	~
6	БДЧР	Тича	311,800	40,000	220,126	70,60%	180,126	66,27%	0,134	2,411	↓
7	БДЧР	Камчия	233,550	76,000	206,733	88,52%	130,733	82,98%	1,426	2,329	↓



8	БДЧР	Ясна поляна	32,320	7,550	21,690	67,11%	14,140	57,09%	0,740	0,266	↑
9	БДИБР	Асеновец	28,200	2,000	16,667	59,10%	14,667	55,98%	0,602	0,301	↑
10	БДИБР	Боровица	27,300	4,600	27,250	99,82%	22,650	99,78%	0,436	0,320	↑
11	БДЗБР	Студена	25,200	2,400	23,893	94,81%	21,493	94,27%	3,088	3,471	↓
12	БДЗБР	Дяково	35,400	8,000	27,533	77,78%	19,533	71,29%	1,731	0,125	↑
13	БДЗБР	Калин - за рез.водоснабдяване	1,024	0,100	0,312	30,43%	0,212	22,90%	не се получава ежедневна информация приток и разход		↑
14	БДЗБР	Карагьол - за рез.водоснабдяване	2,252	0,200	0,766	34,01%	0,566	27,58%			↑
15	БДДР	Огняново - за рез.водоснабдяване **	31,600	2,500	17,952	56,81%	15,452	53,10%	0,543	0,335	↑
16	БДЧР	Порой	45,200	2,000	6,244	13,81%	4,244	9,82%	0,058	0,000	↑
17	БДЧР	Ахелой	12,350	0,800	3,487	28,23%	2,687	23,26%	0,023	0,000	↑
18	БДДР	Панчарево	6,465	1,500	5,455	84,38%	3,955	79,66%	7,116	7,431	↓
19	БДДР	Ястребино	62,300	3,900	34,678	55,66%	30,778	52,70%	0,301	0,116	↑
20	БДДР	Кула	20,250	0,700	7,456	36,82%	6,756	34,56%	0,104	0,046	↑
21	БДДР	Рабиша	43,200	2,400	12,471	28,87%	10,071	24,68%	0,000	0,012	↓
22	БДДР	Огоста	506,000	67,000	321,840	63,60%	254,840	58,05%	91,493	17,361	↑
23	БДДР	Сопот	60,908	1,300	42,907	70,45%	41,607	69,80%	5,833	0,428	↑
24	БДДР	Горни Дъбник	130,000	3,000	60,097	46,23%	57,097	44,96%	1,424	0,706	↑
25	БДДР	Бели Лом	25,500	3,200	9,551	37,45%	6,351	28,48%	0,035	0,255	↓
26	БДЧР	Съединение	12,810	1,500	8,719	68,06%	7,219	63,83%	0,104	0,104	~
27	БДЧР	Георги Трайков (Цонево)	330,000	21,000	161,457	48,93%	140,457	45,46%	0,191	1,696	↓
28	БДИБР	Жребчево	400,000	30,000	255,914	63,98%	225,914	61,06%	17,901	5,624	↑
29	БДИБР	Малко Шарково	45,000	3,900	34,548	76,77%	30,648	74,57%	0,174	0,174	~
30	БДИБР	Домлян	26,074	0,700	24,007	92,07%	23,307	91,85%	0,084	0,084	~
31	БДИБР	Пясъчник	206,530	3,400	49,104	23,78%	45,704	22,50%	1,592	0,250	↑
32	БДИБР	Тополница	137,108	20,000	93,143	67,93%	73,143	62,46%	8,032	8,032	~
33	БДИБР	Тракиец	114,000	24,000	75,164	65,93%	51,164	56,85%	0,231	0,752	↓
34	БДЗБР	Пчелина	54,200	34,200	54,350	100,28%	20,150	100,75%	16,817	15,660	↓
35	БДДР	Александър Стамболийски	205,569	20,000	159,495	77,59%	139,495	75,17%	18,972	1,174	↑
36	БДДР	Кокаляне	не се получава ежедневна информация								

37	БДИБР	Копринка	142,214	5,410	106,277	74,73%	100,867	73,73%	17,018	5,733	↑
	БДИБР	<b>Белмекен-Чаира</b>	<b>149,536</b>	<b>5,179</b>	<b>110,797</b>	<b>74,09%</b>	<b>105,618</b>	<b>73,16%</b>	<b>30,676</b>	<b>3,592</b>	
38	БДИБР	Белмекен	144,036	3,810	107,797	74,84%	103,987	74,16%			↑
39	БДИБР	Чаира	5,500	1,369	3,000	54,55%	1,631	39,48%			↑
	БДИБР	<b>Баташки водносилов път</b>									
	БДИБР	<b>Голям Беглик-Широка поляна</b>	<b>86,091</b>	<b>7,242</b>	<b>73,289</b>	<b>85,13%</b>	<b>66,047</b>	<b>83,76%</b>	<b>6,641</b>	<b>2,227</b>	
40	БДИБР	Голям Беглик	62,111	3,942	54,149	87,18%	50,207	86,31%			↑
41	БДИБР	Широка поляна	23,980	3,300	19,140	79,82%	15,840	76,60%			↑
42	БДИБР	Беглика	1,554	0,242	0,896	57,67%	0,654	49,86%	0,785	0,003	↑
43	БДИБР	Тошков Чарк	1,782	0,276	0,842	47,23%	0,566	37,56%	0,914	0,627	↑
44	БДИБР	Батак	310,298	19,950	191,138	61,60%	171,188	58,96%	14,396	8,010	↑
	БДИБР	<b>Каскада Доспат-Въча</b>									
45	БДЗБР	Доспат	449,249	14,907	384,038	85,48%	369,131	84,99%	7,992	0,625	↑
46	БДИБР	Цанков камък	110,708	31,200	77,939	70,40%	46,739	58,79%	18,096	9,111	↑
47	БДИБР	Въча	226,120	24,520	195,176	86,32%	170,656	84,65%	13,207	12,186	↑
48	БДИБР	Кричим	20,256	1,730	19,615	96,84%	17,885	96,54%	12,645	15,451	↓
	БДИБР	<b>Каскада Арда</b>									
49	БДИБР	Кърджали	497,236	107,176	368,966	74,20%	261,790	67,12%	40,503	43,637	↓
50	БДИБР	Студен кладенец	387,772	90,667	349,712	90,18%	259,045	87,19%	48,314	23,784	↑
51	БДИБР	Ивайловград	156,702	59,526	139,536	89,05%	80,010	82,34%	23,167	10,079	↑
52	БДИБР	Розов кладенец	20,400	13,268	18,924	92,76%	5,656	79,30%	не се получава ежедневна информация приток и разход		~

\* Данните в таблицата са за състоянието на комплексните и значими язовири по Приложение 1 от Закона за водите са към 8 часа на съответния ден.

\*\* С Решение № 740 от 15 октомври 2020 г. за осигуряване на дългосрочната стабилност на водоснабдяването на Столична община, Министерски съвет определя „Български ВиК холдинг“ ЕАД, да извърши необходимите действия за осигуряване на възможност за пречистване на питейни води от язовир „Огняново“.

Към момента не са изпълнени изискванията за вписване на язовира в регистъра съгласно изискванията на Закона за здравето и няма разрешително по реда на закона за водите, поради което не се подават води за питейнобитово водоснабдяване.

**Язовир Панчарево:**

Съгласно предоставената справка от НС ЕАД язовир „Панчарево“ прелива с 7,1 м<sup>3</sup>/сек. Постъпващият приток в язовира на 19.05.2023 г. е 7,116 м<sup>3</sup>/сек. Размерът на дневния разход и прелялото количество се равняват на 7,431 м<sup>3</sup>/сек. Наличният обем в язовира е 5,4552 млн. м<sup>3</sup>, което представлява 84,38% от общия му обем.

**Язовир Пчелина:**

Съгласно предоставената справка от НС ЕАД язовир „Пчелина“ прелива с 15,613 м<sup>3</sup>/сек. Постъпващият приток в язовира на 19.05.2023 г. е 16,817 м<sup>3</sup>/сек. Размерът на дневния разход и прелялото количество се равняват на 15,66 м<sup>3</sup>/сек. Наличният обем в язовира е 54,35 млн. м<sup>3</sup>, което представлява 100,28% от общия му обем.

**Язовир Студена:**

Съгласно предоставената справка от ВиК Перник язовир „Студена“ се изпуска контролирано с 2,75 м<sup>3</sup>/сек. Постъпващият приток в язовира на 19.05.2023 г. е 3,088 м<sup>3</sup>/сек. Размерът на дневния разход, загубите и изпуснатото количество се равняват на 3,471 м<sup>3</sup>/сек. Наличният обем в язовира е 23,8926 млн. м<sup>3</sup>, което представлява 94,81% от общия му обем.

### По данни и прогнози на НИМХ

На 19.05 и през следващите два почивни дни речните нива ще се понижават или ще останат без съществени изменения. В резултат на валежи и на оттичане, на места се очакват повишения на речните нива. По-значителни повишения са възможни както следва:

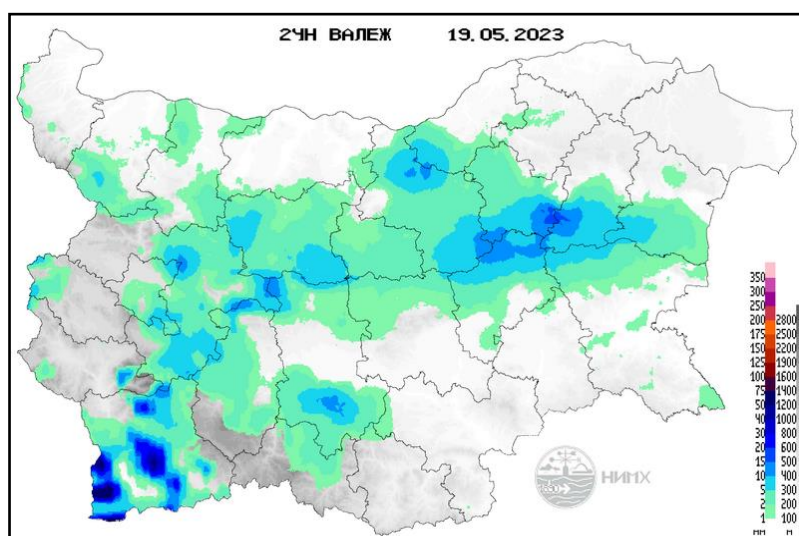
- на 19.05 в резултат на оттичане ще има повишения в долните течения на основните реки в Дунавски басейн. В резултат на валежи, в следобедните часове на 20.05, краткотрайни повишения ще има във водосбора на р. Янтра, а във вечерните часове на 22.05 в Старопланинските части от водосборите на р. Вит, р. Осъм и р. Янтра;

- на 19.05 в резултат на оттичане ще има повишения в средните и долни течения на р. Тунджа и р. Марица. В следобедните часове на 20.05, в резултат на валежи, ще има краткотрайни, незначителни повишения във водосборите на р. Тунджа и р. Марица. Във вечерните часове на 22.05, в резултат на валежи, ще има краткотрайни повишения на речните нива на Старопланинските притоци на р. Тунджа;

- в следобедните часове на 21.05 и във вечерните часове на 22.05, в резултат на валежи ще има краткотрайни повишения в долната част от водосбора на р. Струма.

Водните количества ще бъдат под праговете за внимание.

### МЕТЕОРОЛОГИЧЕН БЮЛЕТИН



Анализ на денонощната сума на валежа от 07:30 ч. на 18.05.2023 г. до 07:30 ч. на 19.05.2023 г., използващ модел ALADIN и данни от наблюдателната мрежа на НИМХ.

### Метеорологична прогноза за 20 май 2023 г.

През нощта валежите навсякъде ще спрат, от север облачността ще продължи да се. През нощта ще бъде предимно ясно. В Източна България ще духа слаб северен вятър. Утре ще бъде предимно слънчево, след обяд с купеста и купесто-дъждовна облачност и на места ще превали краткотраен дъжд, в отделни райони придружен от гръмотевици. Вятърът от изток-североизток временно ще се усили, в Източна България до силен, но вечерта ще отслабне. Максималните температури ще бъдат между 21° и 26°.

Над планините ще преобладава слънчево време, около и след обяд с купеста и купесто-дъждовна облачност и на места ще превали и прегърми. Ще духа умерен до силен вятър от изток-североизток. Максимална температура на височина 1200 метра около 14°, на 2000 метра - около 7°.

Над Черноморието ще преобладава слънчево време с временни увеличения на облачността и на отделни места, главно по южното крайбрежие ще превали. Ще духа умерен североизточен вятър. Максимални температури: 18°-22°. Температурата на морската вода е 15°-16°. Вълнението на морето ще бъде 2-3 бала.

### Прогноза за времето от 21 до 26 май 2023 г.

В неделя и през по-голямата част от следващата седмица въздушната маса над страната ще бъде неустойчива. Повече слънчеви часове ще има преди обяд. Около и след обяд ще се развива купеста и купесто-дъждовна облачност, до средата на новата седмица краткотрайни валежи ще има на места, главно в Южна България и в планините, към четвъртък-петък - на повече места в страната. От вторник се очаква и по-интензивна гръмотевична дейност. Вятърът ще е слаб, в източната половина от страната до средата на седмицата - умерен, от изток-североизток. Максималните температури в повечето места ще са между 21° и 26°.



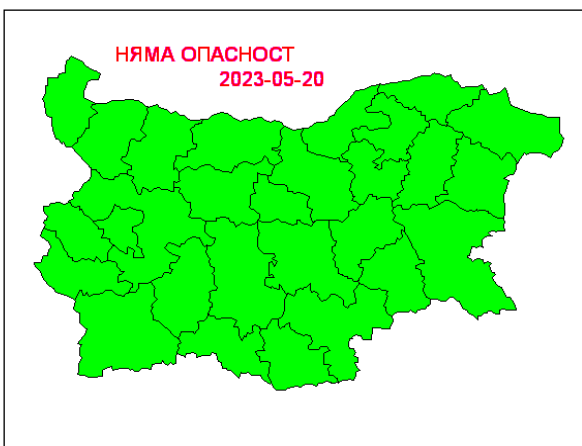
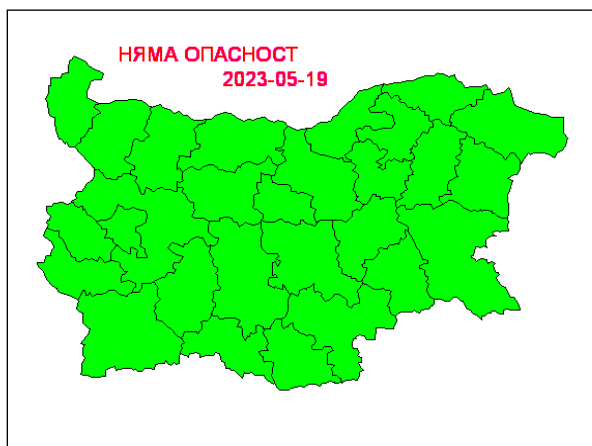
## ПРОГНОЗА ЗА ОЧАКВАНИ КОЛИЧЕСТВА ВАЛЕЖИ

**За 19 и 20 май 2023 г.:** След обяд на места ще има краткотрайни валежи. Количества: 3-5 mm, на отделни места до 10-15 mm. През нощта и утре преди обяд без валеж. В следобедните часове отново на места ще превали краткотраен дъжд. Количества: 1-5 mm, на отделни места до 10 mm.

**За 21 и 22 май 2023 г.:** В неделя и понеделник на места ще има краткотрайни следобедни валежи. Количества за денонощие: до 2-3 mm, в отделни планински райони (в Стара планина и Рило-Родопската област) са възможни локални извалявания до 10-15 mm.

## ПРОГНОЗА ЗА ОПАСНИ И ОСОБЕНО ОПАСНИ МЕТЕОРОЛОГИЧНИ ЯВЛЕНИЯ

На 19 и 20 май 2023 г. не се очакват опасни метеорологични явления.



Карта на опасните явления за 19.05.2023 г.    Карта на опасните явления за 20.05.2023 г.

*Подробна информация за предупрежденията и опасните метеорологични явления по области и общини може да бъде получена от интерактивните карти на адреси:*

<http://weather.bg/0index.php?koiFail=RM01opasni1&lng=0>

<http://weather.bg/obshtini/indexS.php>

**Легенда:**



**Бяло:**

Липсваща, недостатъчна, стара или съмнителна информация.



**Зелено:**

Няма опасни явления.



**Жълто:**

Времето може да бъде потенциално опасно. Явленията, които са прогнозирани, не са необичайни, но изискват внимание, ако възнамерявате да вършите работа на открито. Следете прогнозите за времето и не поемайте излишен риск.



**Оранжево:**

Времето е опасно. Прогнозирани са по-рядко случващи се метеорологични явления. Възможни са материални щети и има опасност от наранявания. Бъдете много внимателни и се информирайте подробно и често за метеорологичната обстановка. Съобразявайте се с неизбежните рискове и следвайте всички съвети на компетентните органи.



**Червено:**

Времето е много опасно. Прогнозирани са изключително интензивни опасни метеорологични явления. Възможни са големи материални щети и нещастни случаи, може да възникне и опасност за живота. Следвайте нарежданията и всички съвети на компетентните органи и бъдете готови да извънредни мерки.

## ХИДРОЛОГИЧЕН БЮЛЕТИН

### Анализ на хидрологичната обстановка през изминалото денонощие

Анализът е направен на база измерени водни стоежи и изчислени по временни ключови криви водни количества от оперативни автоматични и конвенционални хидрометрични станции на НИМХ:

**Дунавски басейн:** През изминалото денонощие, в резултат на валежи, нивата на наблюдаваните реки в басейна са се повишили. Регистрираните изменения на речните нива в басейна са както следва: за водосбора на р. Нишава от -7 см до +12 см; за водосбора на р. Лом от -5 см до +37 см; за водосбора на р. Огоста от -43 см до +70 см; за водосбора на р. Искър от -25 см до +30 см; за водосбора на р. Вит от -7 см до +27 см; за водосбора на р. Осъм от -33 см до +46 см; за водосбора на р. Янтра от -22 см до +41 см; за водосбора на р. Русенски Лом с до  $\pm 1$  см. Водните количества на реките в по-голямата част от басейна са около и над праговете за средни води и около праговете за високи води. Около праговете за ниски води са водните количества на Голяма река при гр. Стражица, р. Черни Лом при с. Широково и р. Русенски Лом при с. Божичен.

**Черноморски басейн:** През изминалото денонощие нивата на наблюдаваните реки са останали без съществени изменения. Отчетените колебания на речните нива в басейна са както следва: за водосбора на р. Провадийска от -3 см до +4 см; за водосбора на р. Камчия от -1 см до +5 см; за водосбора на р. Айтоска с до  $\pm 1$  см; за водосбора на р. Факийска с до -4 см; за водосбора на р. Ропотамо от -3 см до +2 см; за водосбора на р. Велека от -4 см до +3 см. Водните количества на реките в басейна са под праговете за средни води.

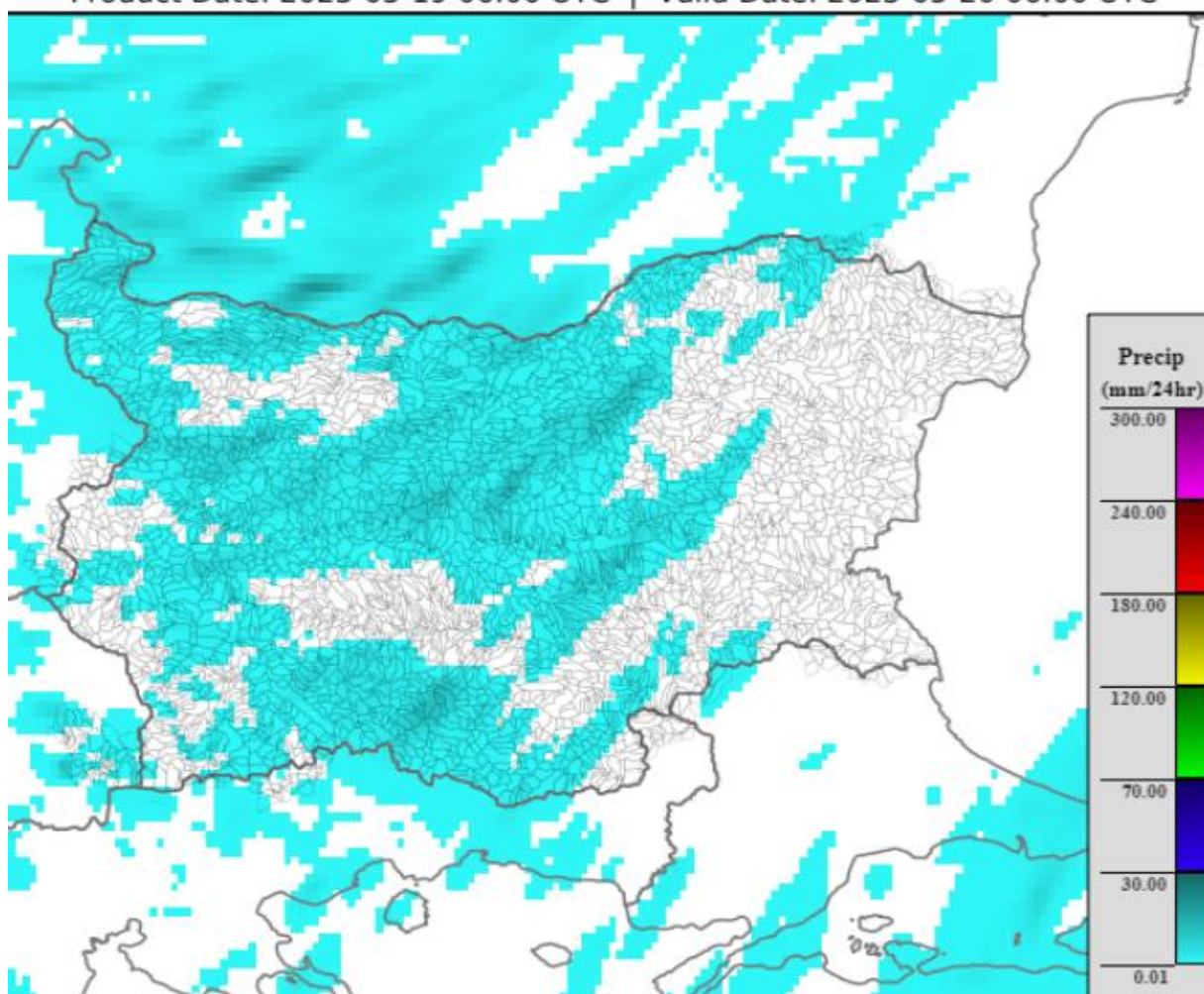
**Източнобеломорски басейн:** През изминалото денонощие нивата на наблюдаваните реки в по-голямата част от басейна са се понижали. Повишения има в средното и долното течение на р. Марица. Регистрираните изменения на нивата на реките Тополница при с. Поибрене (-14/+14 см), Въча при гр. Девин (-55/+52 см) и р. Тунджа при гр. Баня (-45/+45 см) са в резултат от работата на хидротехнически съоръжения. Отчетените изменения на речните нива в останалата част от басейна са както следва: за водосбора на р. Тунджа от -13 см до +5 см; за водосбора на р. Марица от -31 см до +31 см; за водосбора на р. Арда от -21 см до +5 см. Водните количества на повечето реки в басейна са около праговете за високи води. Водните количества в долното течение на р. Марица са под праговете за средни води.

**Западнобеломорски басейн:** През изминалото денонощие нивата на наблюдаваните реки в басейна са се понижали. Отчетените колебания на речните нива са както следва: за водосбора на р. Места от -20 см до +12 см; за водосбора на р. Струма от -15 см до +7 см. Водните количества на реките в басейна са над праговете за средни води и около праговете за високи води.

## ДОПЪЛНИТЕЛНА ПРОГНОЗНА МЕТЕОРОЛОГИЧНА ИНФОРМАЦИЯ, ИЗПОЛЗВАНА ПРИ ИЗГОТВЯНЕ НА ХИДРОЛОГИЧНАТА ПРОГНОЗА

- 24 h прогноза за валежите от модела ALADIN за района на Черно море и Близкия Изток от 09:00 ч. местно време на 19.05.2023 г. до 09:00 ч. местно време на 20.05.2023 г.

Product: TSMS ALADIN FORECAST | Timescale: 24-hr | Region: "BGR"  
Product Date: 2023-05-19 06:00 UTC | Valid Date: 2023-05-20 06:00 UTC



- Снежна покривка и очаквано снеготопене за следващите 72 часа
  - Снежна покривка има само във високите части на планините.



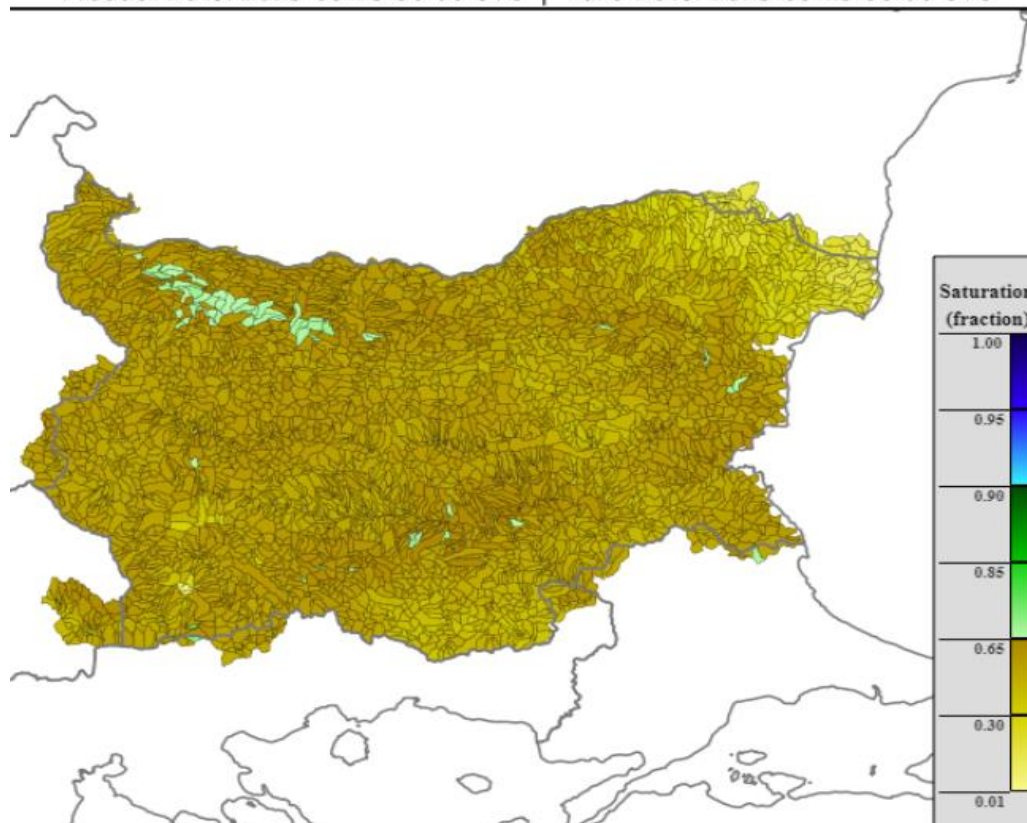
- **Влажност на почвата**

На картата по-долу е представено пространственото разпределение на **средната почвена влага** - насищане с вода на повърхностния (до 30 cm) почвен слой с използване на резултати от модела Sacramento Soil Moisture Accounting Model.

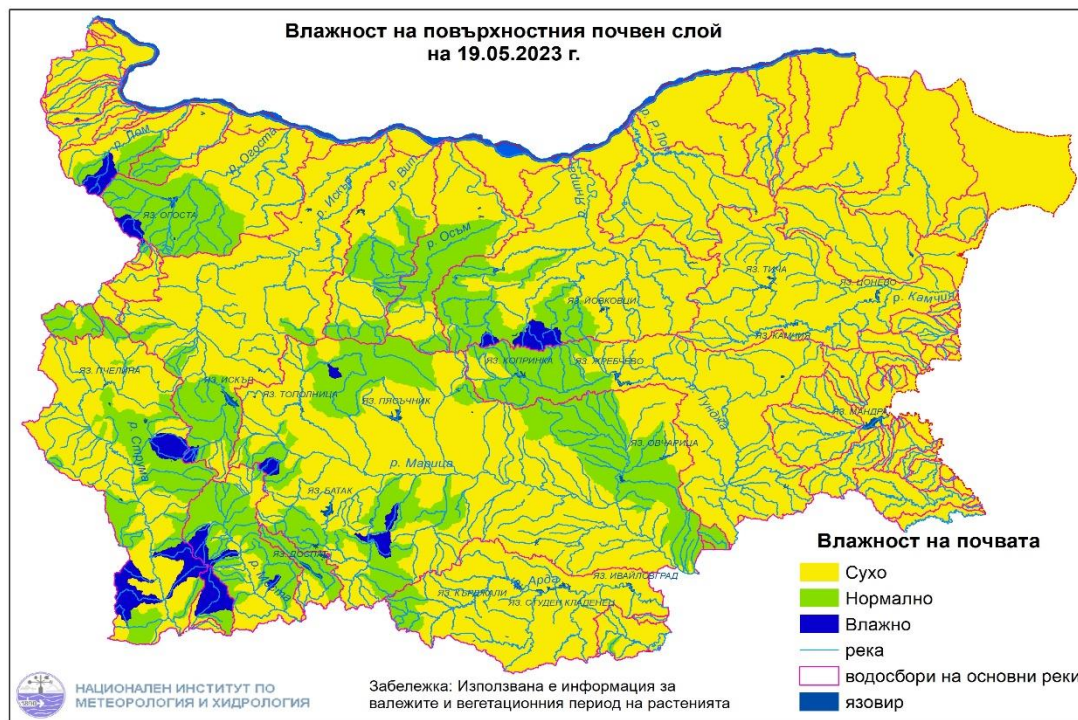
---

Product: ASM | Timescale: 06-hr | Region: "BGR"  
Product Date: 2023-05-19 06:00 UTC | Valid Date: 2023-05-19 06:00 UTC

---



- На картата по-долу е представено пространственото разпределение на средната почвена влага.



### Хидрологична прогноза

На основа на метеорологичната прогноза, обработената хидрологична информация и моделираните водни количества от НИМХ:

**Дунавски басейн:** Днес (19.05) речните нива ще се понижават, като в резултат на оттичане ще има повишения в долните течения на основните реки. През следващите три дни речните нива ще бъдат без съществени изменения. В резултат на валежи, краткотрайни повишения на речните нива ще има в следобедните часове на 20.05 във водосбора на р. Янтра и във вечерните часове на 22.05 в Старопланинските части на водосборите на р. Вит, р. Осъм и р. Янтра. Водните количества ще бъдат под праговете за внимание.

**Моделът за водосбора на р. Огоста прогнозира:** Прогнозираните водни количества на 20, 21 и 22.05.2023 г. ще бъдат около и над средномногогодишните стойности. Днес (19.05) и през следващите три дни речните нива във водосбора ще се понижават, като в резултат на оттичане ще има повишения в долното течение на основната река. Водните количества ще бъдат под праговете за внимание.

**Моделът за водосбора на р. Искър прогнозира:** Прогнозираните водни количества на 20, 21 и 22.05.2023 г. ще бъдат около и над средномногогодишните стойности. Днес (19.05) речните нива във водосбора ще се понижават, като в

резултат на оттичане ще има повишения в долното течение на основната река. През следващите три дни речните нива ще останат без съществени изменения. Водните количества ще бъдат под праговете за внимание.

**Моделът за водосбора на р. Янтра прогнозира:** Прогнозираните водни количества на 20, 21 и 22.05.2023 г. ще бъдат около и над средномногогодишните стойности. Днес (19.05) речните нива ще се понижават, като в резултат на оттичане ще има повишения в долното течение на основната река. В следобедните часове на 20.05 и във вечерните часове на 22.05, в резултат на валежи, ще има краткотрайни повишения на речните нива, главно в планинските части на водосбора. Водните количества ще бъдат под праговете за внимание.

**Моделът за водосбора на р. Русенски Лом прогнозира:** Прогнозираните водни количества във водосбора на 20, 21, 22, 23 и 24.05.2023 г. ще бъдат под средномногогодишните стойности. Днес (19.05) и през следващите 5 дни речните нива ще останат без съществени изменения. Водните количества ще бъдат под праговете за внимание.

**Черноморски басейн:** Днес (19.05) и през следващите три дни речните нива ще останат без съществени изменения. Водните количества ще бъдат под праговете за внимание.

**Моделът за водосбора на р. Айтоска прогнозира:** Прогнозираните водни количества на 20, 21 и 22.05.2023 г. ще бъдат около средномногогодишните стойности. Днес (19.05) и през следващите три дни речните нива ще останат без съществени изменения. Водните количества ще бъдат под праговете за внимание.

**Моделът за водосбора на р. Факийска прогнозира:** Прогнозираните водни количества във водосбора на 20, 21, 22, 23 и 24.05.2023 г. ще бъдат около и под средномногогодишните стойности. Днес (19.05) и през следващите 5 дни речните нива ще останат без съществени изменения. Водните количества ще бъдат под праговете за внимание.

**Източнобеломорски басейн:** Днес (19.05) речните нива в басейна ще се понижават, като в резултат на оттичане ще има повишения на речните нива в средните и долни течения на р. Тунджа и р. Марица. В следобедните часове на 20.05, в резултат на валежи, ще има краткотрайни, незначителни повишения на речните нива във водосборите на р. Тунджа и р. Марица. На 21.05 речните нива ще се понижават или ще останат без съществени изменения. Във вечерните часове на 22.05, в резултат на валежи, ще има краткотрайни повишения на речните нива на Старопланинските притоци на р. Тунджа.

**Системата за ранно предупреждение за водосборите на реките Марица и Тунджа на НИМХ прогнозира:**

- Водните нива ще бъдат под праговете за внимание.

Прагове за предупреждение			
Нива на тревога:	Жълто - Внимание	Оранжево - Предупреждение	Червено - Тревога

**Системата за ранно предупреждение за водосбора на река Арда на НИМХ прогнозира:**

- Водните количества ще бъдат под праговете за внимание.

Прагове за предупреждение			
Нива на тревога:	Жълто - Внимание	Оранжево - Предупреждение	Червено - Тревога

**Западнобеломорски басейн:** Днес (19.05) и през следващите три дни речните нива в басейна ще се понижават. В следобедните часове на 21.05 и във вечерните часове на 22.05, в резултат на валежи ще има краткотрайни повишения на речните нива в долната част на водосбора на р. Струма.

**Моделът за водосбора на р. Струма прогнозира:** Прогнозираните водни количества на 20, 21 и 22.05.2023 г. ще бъдат около и над средномногогодишните стойности. Днес (19.05) и утре речните нива във водосбора ще се понижават. В следобедните часове на 21.05 и във вечерните часове на 22.05, в резултат на валежи, ще има краткотрайни повишения на речните нива във водосборите на р. Рилска, р. Лебница, р. Мелнишка, р. Струмешница и р. Пиринска Бистрица. Водните количества ще бъдат под праговете за внимание.

*В направените прогнози не се отчита работата и ретензионната способност на хидротехническите съоръжения.*

## РЕКА ДУНАВ

Водни стоежи в българския участък на река Дунав за 19 май 2023 г. по данни на Изпълнителна агенция „Проучване и поддържане на река Дунав“:

станция	километър	воден стоеж [cm]	разлика	t вода
		водно количество [m <sup>3</sup> /s]	за 24 ч. [cm]	[°C]
Ново село	833.60	499 Q: 8 056	+7	15.4
Лом	743.30	554 Q: 7 853	+9	15.4
Оряхово	678.00	426 Q: 7 764	+18	16.5
Никопол	597.50	462	+15	15.8
Свищов	554.30	430 Q: 7 756	+20	15.8
Русе	495.60	433 Q: 7 702	+15	16
Силистра	375.50	425 Q: 7 541	+21	16.7