



Министерство на
околната среда и водите

**Ежедневен
бюлетин за
състоянието на
водите**

19 ЮНИ 2023

**Комплексни
и значими
язовири**

Речни нива

Информация за наличните обеми в комплексните и значими язовири, които се следят в МОСВ:

Съгласно приложение №1 към чл. 13, ал. 1, т. 1 от Закона за водите, комплексните и значими язовири са 52 броя.

Сумата от наличните в тях завирени обеми към 19.06.2023 г. е 5039.5 млн. м³, представлява 77.1 % от сумата от общите им обеми, с 1.0 % повече от отношението на завирените им обеми спрямо сумата на общите им обеми към 16.06.2023 г.

Според основното им предназначение наличните в тях завирени обеми са както следва:

- питейно-битово водоснабдяване - 85.3 % от общия им обем;
- за резервно питейно-битово водоснабдяване - 35.6 % от общия им обем;
- напояване - 62.8 % от общия им обем;
- енергетика - 85.3 % от общия им обем.

Налични завирени обеми в язовири по приложение 1 на ЗВ с трансгранично влияние:

1. за Каскада „Арда“:

Язовир „Кърджали“ - 377.291 млн. м³, което е 75.88 % от общия му обем;

Язовир „Студен кладенец“ - 357.178 млн. м³, което е 92.11 % от общия му обем;

Язовир „Ивайловград“ - 147.324 млн. м³, което е 94.02 % от общия му обем;

2. за Каскада „Горна Тунджа“:

Язовир „Копринка“ - 120.941 млн. м³, което е 85.04 % от общия му обем;

Язовир „Жребчево“ - 270.412 млн. м³, което е 67.60 % от общия му обем.

БЮЛЕТИН № 826 от 19.06.2023 г. към 8 часа

ОБОБЩЕНИ ДАННИ ЗА СЪСТОЯНИЕТО НА ВОДИТЕ В КОМПЛЕКСНИТЕ И ЗНАЧИМИ ЯЗОВИРИ

Сумата от наличните завирени обеми към комплексните и значими язовири е			5039,5	млн.куб.м.	представлява		77,1%	Тенденция	в бр. язовири		
Според основното предназначение на язовирите наличните в тях завирени обеми:			за питейно-битово водоснабдяване		85,3%	от общия им обем;	82,50%	от полезния им обем	↑ - повишаване на обема	24	
			за резервно - ПБВ		35,6%	от общия им обем;	64,11%	от полезния им обем	↓ -понижаване на обема	17	
			за напояване		62,8%	от общия им обем;	58,54%	от полезния им обем	~ - задържане на обема	8	
			за енергетика		85,3%	от общия им обем;	82,79%	от полезния им обем	∩ -преливане	2	
№	БД	Язовир	Общ обем	Мъртъв/ Санитарен обем	Наличен обем		Наличен полезен обем		Ср. денонощен приток	Ср. денонощен разход	Тенденция
			млн.м ³	млн.м ³	млн.м ³	% от общия обем	млн.м ³	% от полезния обем	м ³ /сек.	м ³ /сек.	
1	БДДР	Искър	655,252	87,200	588,522	89,82%	501,322	88,25%	45,717	9,829	↑
2	БДДР	Бели Искър	15,080	1,400	11,113	73,69%	9,713	71,00%	3,854	5,478	↓
3	БДДР	Среченска бара	15,500	1,000	15,380	99,23%	14,380	99,17%	2,535	1,609	↑
4	БДДР	Христо Смирненски	27,700	4,200	26,332	95,06%	22,132	94,18%	5,790	1,391	↑
5	БДДР	Йовковци	92,179	9,000	84,436	91,60%	75,436	90,69%	2,641	0,768	↑
6	БДЧР	Тича	311,800	40,000	224,390	71,97%	184,390	67,84%	0,094	2,941	↓
7	БДЧР	Камчия	233,550	76,000	206,824	88,56%	130,824	83,04%	0,181	2,808	↓

8	БДЧР	Ясна поляна	32,320	7,550	20,614	63,78%	13,064	52,74%	0,012	0,347	↓
9	БДИБР	Асеновец	28,200	2,000	17,660	62,62%	15,660	59,77%	0,394	0,475	↓
10	БДИБР	Боровица	27,300	4,600	27,200	99,63%	22,600	99,56%	0,240	0,390	↓
11	БДЗБР	Студена	25,200	2,400	24,227	96,14%	21,827	95,73%	2,572	6,206	↓
12	БДЗБР	Дяково	35,400	8,000	32,994	93,20%	24,994	91,22%	0,347	0,129	↑
13	БДЗБР	Калин - за рез.водоснабдяване	1,024	0,100	0,833	81,30%	0,733	79,27%	не се получава ежедневна информация приток и разход		↓
14	БДЗБР	Карагол - за рез.водоснабдяване	2,252	0,200	2,247	99,76%	2,047	99,74%	не се получава ежедневна информация приток и разход		↑
15	БДДР	Огняново - за рез.водоснабдяване **	31,600	2,500	20,285	64,19%	17,785	61,12%	5,404	0,335	↑
16	БДЧР	Порой	45,200	2,000	6,135	13,57%	4,135	9,57%	0,012	0,000	↑
17	БДЧР	Ахелой	12,350	0,800	3,432	27,79%	2,632	22,79%	0,012	0,035	↓
18	БДДР	Панчарево	6,465	1,500	5,043	78,01%	3,543	71,36%	20,404	20,821	↓
19	БДДР	Ястребино	62,300	3,900	39,533	63,46%	35,633	61,02%	1,308	0,891	↑
20	БДДР	Кула	20,250	0,700	8,818	43,55%	8,118	41,52%	2,593	0,046	↑
21	БДДР	Рабиша	43,200	2,400	12,729	29,47%	10,329	25,32%	0,451	0,012	↑
22	БДДР	Огоста	506,000	67,000	384,133	75,92%	317,133	72,24%	155,961	85,880	↑
23	БДДР	Сопот	60,908	1,300	52,140	85,60%	50,840	85,29%	6,250	6,944	↓
24	БДДР	Горни Дъбник	130,000	3,000	59,348	45,65%	56,348	44,37%	0,995	1,725	↓
25	БДДР	Бели Лом	25,500	3,200	9,352	36,67%	6,152	27,59%	0,197	0,093	↑
26	БДЧР	Съединение	12,810	1,500	8,782	68,56%	7,282	64,39%	0,104	0,104	~
27	БДЧР	Георги Трайков (Цонево)	330,000	21,000	158,465	48,02%	137,465	44,49%	0,004	1,508	↓
28	БДИБР	Жребчево	400,000	30,000	270,412	67,60%	240,412	64,98%	7,539	3,446	↑
29	БДИБР	Малко Шарково	45,000	3,900	34,548	76,77%	30,648	74,57%	0,174	0,174	~
30	БДИБР	Домлян	26,074	0,700	24,472	93,85%	23,772	93,68%	0,088	0,088	~
31	БДИБР	Пясъчник	206,530	3,400	53,334	25,82%	49,934	24,58%	2,437	0,284	↑
32	БДИБР	Тополница	137,108	20,000	119,111	86,87%	99,111	84,63%	48,519	5,903	↑
33	БДИБР	Тракиец	114,000	24,000	73,657	64,61%	49,657	55,17%	0,058	0,718	↓
34	БДЗБР	Пчелина	54,200	34,200	54,500	100,55%	20,300	101,50%	21,644	21,644	↓
35	БДДР	Александър Стамболийски	205,569	20,000	195,054	94,88%	175,054	94,33%	75,594	26,433	↑
36	БДДР	Кокаляне	не се получава ежедневна информация								

37	БДИБР	Копринка	142,214	5,410	120,941	85,04%	115,531	84,45%	9,211	9,211	~
	БДИБР	Белмекен-Чаира	149,536	5,179	144,854	96,87%	139,675	96,76%	22,621	13,061	
38	БДИБР	Белмекен	144,036	3,810	140,722	97,70%	136,912	97,64%			↑
39	БДИБР	Чаира	5,500	1,369	4,131	75,12%	2,762	66,87%			↑
	БДИБР	Баташки водносилов път									
	БДИБР	Голям Беглик-Широка поляна	86,091	7,242	79,585	92,44%	72,343	91,75%	6,544	4,711	
40	БДИБР	Голям Беглик	62,111	3,942	56,736	91,35%	52,794	90,76%			↑
41	БДИБР	Широка поляна	23,980	3,300	22,849	95,28%	19,549	94,53%			~
42	БДИБР	Беглика	1,554	0,242	0,829	53,32%	0,587	44,71%	0,529	0,479	↑
43	БДИБР	Тошков Чарк	1,782	0,276	1,471	82,54%	1,195	79,33%	0,737	0,817	↓
44	БДИБР	Батак	310,298	19,950	196,472	63,32%	176,522	60,80%	7,271	7,271	~
	БДИБР	Каскада Доспат-Въча									
45	БДЗБР	Доспат	449,249	14,907	404,831	90,11%	389,924	89,77%	10,760	0,937	↑
46	БДИБР	Цанков камък	110,708	31,200	85,617	77,34%	54,417	68,44%	13,156	23,305	↓
47	БДИБР	Въча	226,120	24,520	207,950	91,96%	183,430	90,99%	29,178	16,800	↑
48	БДИБР	Кричим	20,256	1,730	19,399	95,77%	17,669	95,37%	16,573	21,384	↓
	БДИБР	Каскада Арда									
49	БДИБР	Кърджали	497,236	107,176	377,291	75,88%	270,115	69,25%	10,974	1,428	↑
50	БДИБР	Студен кладенец	387,772	90,667	357,178	92,11%	266,511	89,70%	15,803	15,803	~
51	БДИБР	Ивайловград	156,702	59,526	147,324	94,02%	87,798	90,35%	19,188	20,885	↓
52	БДИБР	Розов кладенец	20,400	13,268	19,716	96,65%	6,448	90,41%	не се получава ежедневна информация приток и разход		~

* Данните в таблицата са за състоянието на комплексните и значими язовири по Приложение 1 от Закона за водите са към 8 часа на съответния ден.

** С Решение № 740 от 15 октомври 2020 г. за осигуряване на дългосрочната стабилност на водоснабдяването на Столична община, Министерски съвет определя „Български ВиК холдинг“ ЕАД, да извърши необходимите действия за осигуряване на възможност за пречистване на питейни води от язовир „Огняново“.

Към момента не са изпълнени изискванията за вписване на язовира в регистъра съгласно изискванията на Закона за здравето и няма разрешително по реда на закона за водите, поради което не се подават води за питейнобитово водоснабдяване.

Язовир Панчарево:

Съгласно предоставената справка от НС ЕАД язовир „Панчарево“ прелива с 20,5 м³/сек. Постъпващият приток в язовира на 19.06.2023 г. е 20,404 м³/сек. Размерът на дневния разход и прелялото количество се равняват на 20,821 м³/сек. Наличният обем в язовира е 5,0432 млн. м³, което представлява 78,01% от общия му обем.

Язовир Пчелина:

Съгласно предоставената справка от НС ЕАД язовир „Пчелина“ прелива с 21,601 м³/сек. Постъпващият приток в язовира на 19.06.2023 г. е 21,644 м³/сек. Размерът на дневния разход и прелялото количество се равняват на 21,644 м³/сек. Наличният обем в язовира е 54,5 млн. м³, което представлява 100,55% от общия му обем.

Язовир Студена:

Съгласно предоставената справка от ВиК Перник язовир „Студена“ се изпуска контролирано с 5,5 м³/сек. Постъпващият приток в язовира на 19.06.2023 г. е 2,572 м³/сек. Размерът на дневния разход, загубите и изпуснатото количество се равняват на 6,206 м³/сек. Наличният обем в язовира е 24,227 млн. м³, което представлява 96,14% от общия му обем.

По данни и прогнози на НИМХ

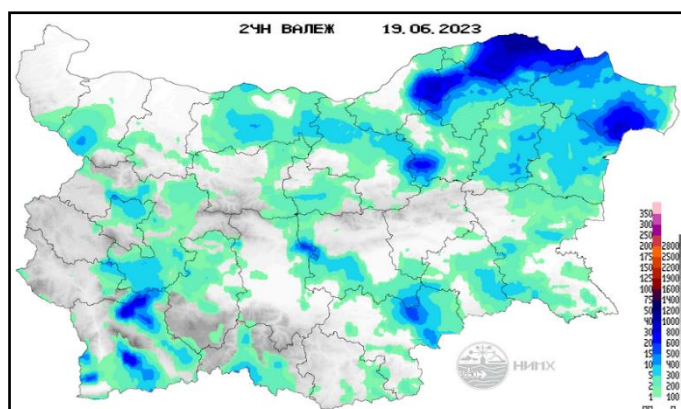
На 19.06 и през следващите три дни речните нива ще се понижават или ще останат без съществени изменения.

В резултат на валежи на места се очакват повишения на речните нива:

- на 19.06 във водосборите на добруджанските реки;
- на 19.06 в следобедните и вечерните часове ще има краткотрайни повишения на речните нива в целия Черноморски басейн. През следващите три дни речните нива ще се понижават или ще останат без съществени изменения, като на 21.06, в резултат на валежи, ще има краткотрайни повишения на речните нива във водосборите на северно черноморските реки.

Водните количества ще бъдат под праговете за внимание.

МЕТЕОРОЛОГИЧЕН БЮЛЕТИН



Анализ на денонощната сума на валежа от 07:30 ч. на 18.06.2023 г. до 07:30 ч. на 19.06.2023 г., използващ модел ALADIN и данни от наблюдателната мрежа на НИМХ.

Метеорологична прогноза за 20 юни 2023 г.

През нощта над по-голямата част от страната ще бъде предимно ясно. По-значителни увеличения на облачността ще има над Източна България.

Утре над Западна и Централна България ще преобладава слънчево време, след обяд над планинските райони с временни увеличения на облачността, но

само на изолирани места в планините ще превали и прегърми. Над Източна България облачността, купеста и купесто-дъждовна, ще е често значителна и на места там ще има краткотрайни валежи с гръмотевици. Ще духа слаб, в източните райони до умерен вятър от север-северозапад. Максималните температури ще бъдат между 26° и 31° , в София - около 26° .

Над планините ще преобладава слънчево време, след обяд с временни увеличения на облачността, но само на изолирани места ще превали и прегърми. Ще духа предимно умерен вятър от север-северозапад. Максималната температура на височина 1200 метра ще бъде около 20° , на 2000 метра - около 12° .

Над Черноморието облачността, купеста и купесто-дъждовна, ще е често значителна и на места ще превали краткотраен дъжд с гръмотевици. Ще духа до умерен вятър от север-северозапад. Максимални температури: 24° - 26° . Температурата на морската вода е 22° - 23° . Вълнението на морето ще бъде 1-2 бала.

Прогноза за времето от 21 до 26 юни 2023 г.

През следващите дни до петък над по-голямата част от страната ще преобладава слънчево време. Около и след обяд ще се развива купеста облачност, по-значителна в сряда и четвъртък над Източна България и планинските райони, в петък над Западна България. На отделни места там ще превали краткотрайно. Вятърът ще е слаб, в сряда от северната четвърт, в четвъртък и петък - от източната. Температурите ще се повишават и към петък дневните ще са около и над 30° , на места ще достигат 34 - 35° . В събота денят също ще започне със слънчево време, но към обяд над западните райони, по-късно през деня и през нощта срещу неделя и на изток, ще се развива купесто-дъждовна облачност. Ще има краткотрайни валежи, гръмотевични бури, възможни са и градушки. Вятърът ще се ориентира от запад-северозапад, ще бъде слаб до умерен и ще прониква сравнително по-хладен въздух. Ще се понижат температурите в Западна България, на изток все още ще са високи. В неделя облачността ще е предимно значителна, купеста и купесто-дъждовна. В много райони ще има валежи, гръмотевични бури и градушки. Температурите ще се понижат и в източните райони. В началото на следващата седмица все още ще има условия за валежи, но ще са на по-малко места и по-слаби; до вечерта ще спрат, а от запад и облачността ще се разкъсва и намалява.

ПРОГНОЗА ЗА ОЧАКВАНИ КОЛИЧЕСТВА ВАЛЕЖИ

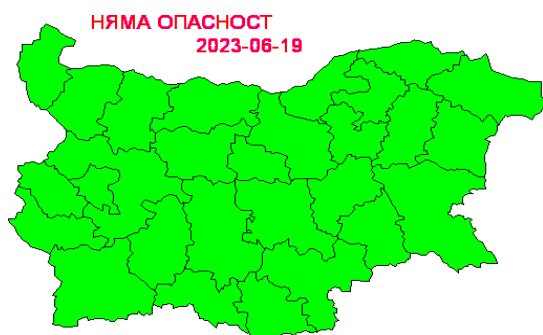
За 19 и 20 юни 2023 г.: Днес на места в източната половина от страната ще има краткотрайни, временно интензивни валежи и гръмотевици. Има условия и за градушки. Очаквани количества - между 5 и 10 mm, на отделни места до 15-20 mm.

Утре на места в Източна България ще има валежи, а в следобедните часове и на отделни места в планините. Количества: 2-10 mm.

За 20 и 21 юни 2023 г.: В сряда и четвъртък на отделни места в Източна България и планинските райони ще превали краткотрайно. Количества за денонощие до 1-2 mm, но в сряда в североизточните райони са възможни изолирани валежи до 10 mm.

ПРОГНОЗА ЗА ОПАСНИ И ОСОБЕНО ОПАСНИ МЕТЕОРОЛОГИЧНИ ЯВЛЕНИЯ

На 19 и 20 юни 2023 г. опасни метеорологични прогнози в страната не се очакват.



Карта на опасните явления за 19.06.2023 г. Карта на опасните явления за 20.06.2023 г.

Подробна информация за предупрежденията и опасните метеорологични явления по области и общини може да бъде получена от интерактивните карти на адреси:

<http://weather.bg/0index.php?koiFail=RM01опасни1&lng=0>

<http://weather.bg/obshtini/indexS.php>

Легенда:



Бяло:

Липсваща, недостатъчна, стара или съмнителна информация.



Зелено:

Няма опасни явления.



Жълто:

Времето може да бъде потенциално опасно. Явленията, които са прогнозирани, не са необичайни, но изискват внимание, ако възнамерявате да вършите работа на открито. Следете прогнозите за времето и не поемайте излишен риск.



Оранжево:

Времето е опасно. Прогнозирани са по-рядко случващи се метеорологични явления. Възможни са материални щети и има опасност от наранявания. Бъдете много внимателни и се информирайте подробно и често за метеорологичната обстановка. Съобразявайте се с неизбежните рискове и следвайте всички съвети на компетентните органи.



Червено:

Времето е много опасно. Прогнозирани са изключително интензивни опасни метеорологични явления. Възможни са големи материални щети и нещастни случаи, може да възникне и опасност за живота. Следвайте нарежданията и всички съвети на компетентните органи и бъдете готови да извънредни мерки.

ХИДРОЛОГИЧЕН БЮЛЕТИН

Анализът е направен на база измерени водни стоежи и изчислени по временни ключови криви водни количества от оперативни автоматични и конвенционални хидрометрични станции на НИМХ:

Дунавски басейн: През изминалото денонощие речните нива в по-голямата част от басейна са се понижали. В резултат на валежи са се повишили речните нива във водосборите на р. Янтра и р. Русенски Лом. В резултат на оттичане са се повишили речните нива в долните течения на реките Искър, Вит, Осъм, Янтра и Русенски Лом. Регистрираните изменения на речните нива в басейна са както следва: за водосбора на р. Нишава до -34 см; за водосбора на р. Лом от -27 см до +5 см; за водосбора на р. Огоста от -97 см до +10 см; за водосбора на р. Искър от -178 см до +22 см; за водосбора на р. Вит от -19 см до +27 см; за водосбора на р. Осъм значително в изменението при с. Изгрев от -3 см до +109 см, в останалата част от водосбора от -25 см до +25 см; за водосбора на р. Янтра значително е изменението с. Каранци от -38 см до +92 см, в останалата част от водосбора от -103 см до +29 см; за водосбора на р. Русенски Лом значително е изменението при с. Божичен от -48 см до +83 см, в останалата част от водосбора от -25 см до +14 см. Водните количества във водосборите на реките западно от р. Янтра (вкл.) са над праговете за високи води. В останалата

част от басейна речните нива са около и под праговете за средни води или около праговете за ниски води.

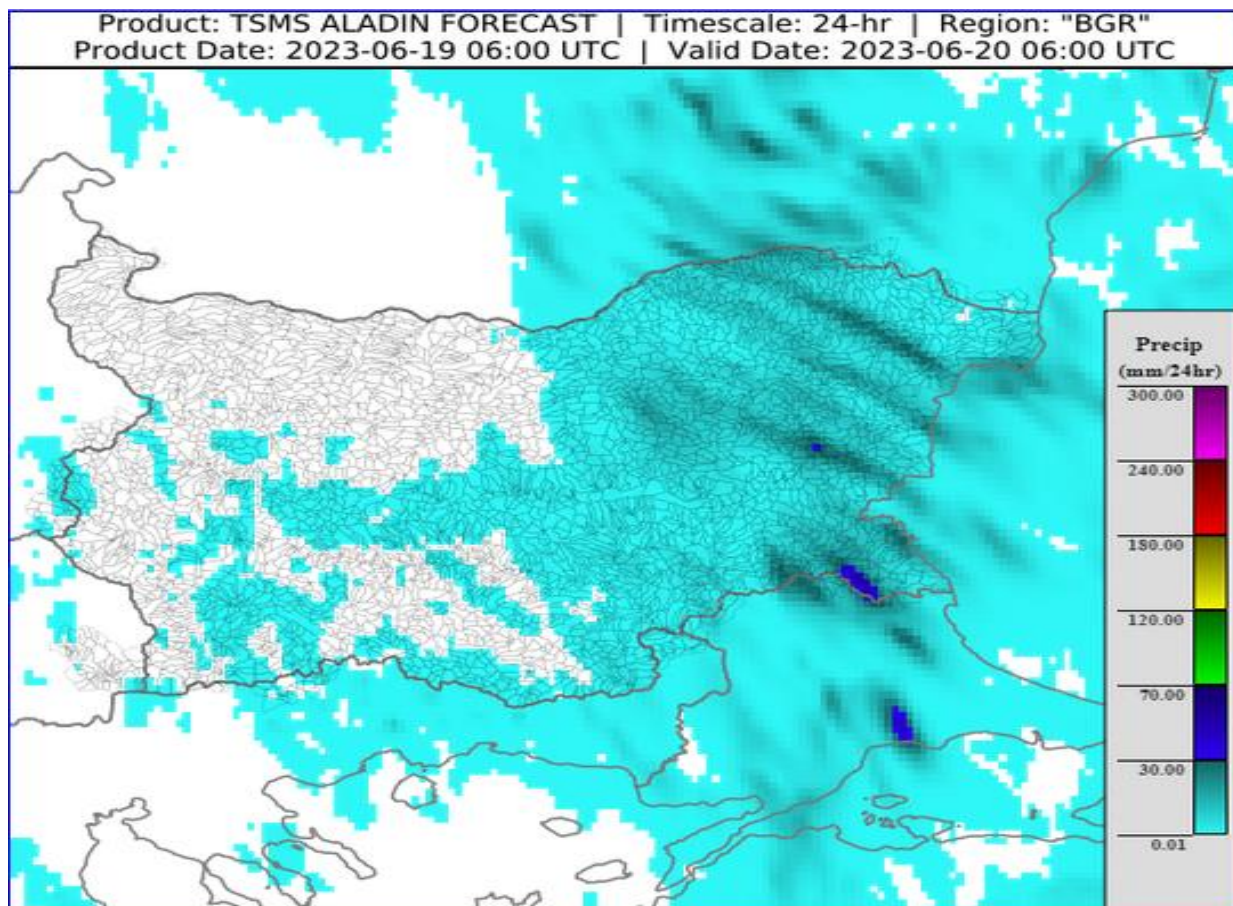
Черноморски басейн: През изминалото денонощие нивата на наблюдаваните реки в басейна са останали без съществени изменения или са се понижавали. Отчетените колебания на речните нива в басейна са както следва: за водосбора на р. Провадийска от -13 см до +12 см; за водосбора на р. Камчия от -2 см до +2 см; за водосбора на р. Айтоска от -2 см до +1 см; за водосбора на р. Факийска без изменения; за водосбора на р. Ропотамо до -1 см; за водосбора на р. Велека от -2 см до +2 см. Водните количества на реките в басейна са под праговете за средни води и около праговете за ниски води.

Източнобеломорски басейн: През изминалото денонощие речните нива в са останали без съществени изменения. Регистрираните изменения на р. Тунджа при ВЕЦ Тъжа (-12/+13 см) , на р. Тополница при с. Поибрене (-32/+27 см), на р. Марица при гр. Белово (-46/+12 см) и на р. Въча при гр. Девин (-76/+75 см) и при гр. Кричим (-12/+12 см) са в резултат от работата на хидротехнически съоръжения. Отчетените изменения на речните нива в останалата част от басейна са както следва: за водосбора на р. Тунджа от -11 см до +10 см; за водосбора на р. Марица от -27 см до +15 см; за водосбора на р. Арда от -3 см до +2 см. Водните количества на р. Марица по основната река над гр. Първомай и в планинските ѝ притоци са около и над праговете за високи води. Водните количества във водосборите на р. Тунджа и р. Арда и в долните части от водосбора на р. Марица са под праговете за средни води и около праговете за ниски води.

Западнобеломорски басейн: През изминалото денонощие нивата на наблюдаваните реки в басейна са се понижили или са останали без съществени изменения. Отчетените колебания на речните нива са както следва: за водосбора на р. Места от -10 см до +8 см; за водосбора на р. Струма от -15 см до +11 см. Водните количества на реките в басейна са около и над праговете за средни води и около праговете за високи води.

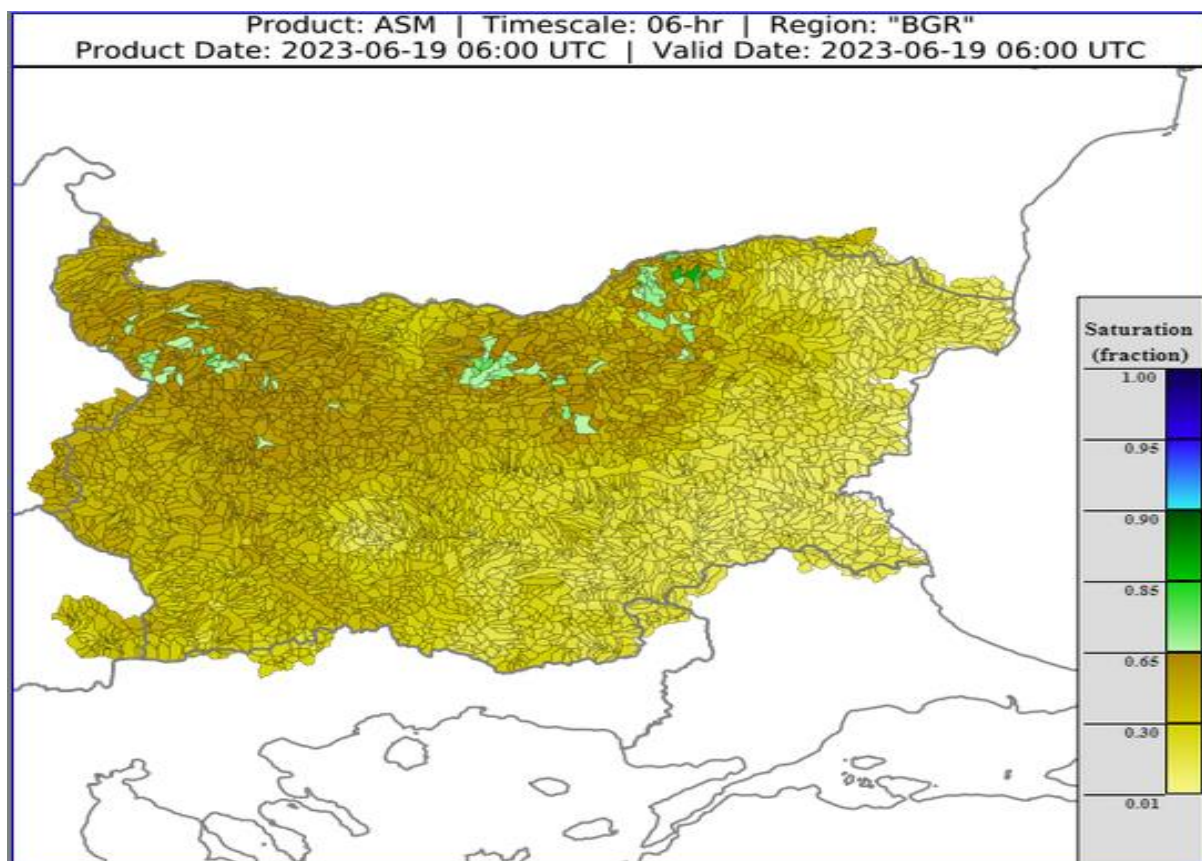
ДОПЪЛНИТЕЛНА ПРОГНОЗНА МЕТЕОРОЛОГИЧНА ИНФОРМАЦИЯ, ИЗПОЛЗВАНА ПРИ ИЗГОТВЯНЕ НА ХИДРОЛОГИЧНАТА ПРОГНОЗА

- 24 h прогноза за валежите от модела ALADIN за района на Черно море и Близкия Изток от 09:00 ч. местно време на 19.06.2023 г. до 09:00 ч. местно време на 20.06.2023 г.

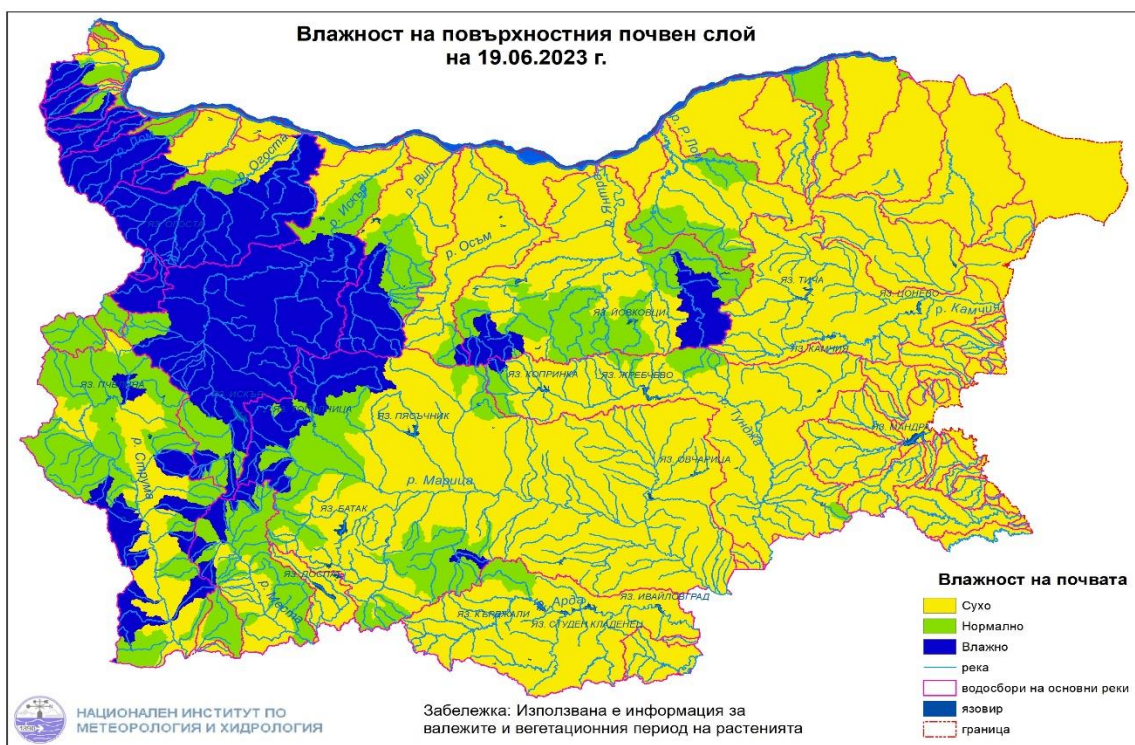


- **Влажност на почвата**

- На картата по-долу е представено пространственото разпределение на **средната почвена влага** - насищане с вода на повърхностния (до 30 cm) почвен слой с използване на резултати от модела Sacramento Soil Moisture Accounting Model.



- На картата по-долу е представено пространственото разпределение на средната почвена влага.



Хидрологична прогноза

На основа на метеорологичната прогноза, обработената хидрологична информация и моделираните водни количества от НИМХ:

Дунавски басейн: Днес (19.06) и през следващите три дни речните нива в басейна ще се понижават или ще останат без съществени изменения, като в резултат на валежи днес ще има повишения на речните нива във водосборите на добруджанските реки. Водните количества ще бъдат под праговете за внимание.

Моделът за водосбора на р. Огоста прогнозира: Прогнозираните водни количества на 20, 21 и 22.06.2023 г. ще бъдат над средномногогодишните стойности. Днес (19.06) и през следващите три дни речните нива във водосбора ще се понижават или ще останат без съществени изменения, като ще останат високи. През следващите три дни водните количества под язовир Огоста ще останат над жълтия праг за внимание.

Моделът за водосбора на р. Искър прогнозира: Прогнозираните водни количества на 20, 21 и 22.06.2023 г. ще бъдат над средномногогодишните стойности. Днес (19.06) и през следващите три дни речните нива в целия

водосбор ще се понижават, в резултат на оттичане днес ще има повишения в средното и долно течение на основната река. Водните количества ще бъдат под праговете за внимание.

Моделът за водосбора на р. Янтра прогнозира: Прогнозираните водни количества на 20, 21 и 22.06.2023 г. ще бъдат над средномногогодишните стойности. Днес (19.06) и през следващите три дни речните нива ще се понижават или ще останат без съществени изменения. Водните количества ще бъдат под праговете за внимание.

Моделът за водосбора на р. Русенски Лом прогнозира: Прогнозираните водни количества във водосбора на 20, 21, 22, 23 и 24.06.2023 г. ще бъдат под средномногогодишните стойности. Днес (19.06) и през следващите 3 - 4 дни речните нива ще се понижават, или ще останат без съществени изменения, като в резултат на валежи, днес ще има краткотрайни повишения. Водните количества ще бъдат под праговете за внимание.

Черноморски басейн: Днес (19.06), в резултат на валежи в следобедните и вечерните часове ще има краткотрайни повишения на речните нива в целия басейн. През следващите три дни речните нива ще се понижават или ще останат без съществени изменения, като на 21.06 в резултат на валежи, ще има краткотрайни повишения на речните нива във водосборите на северно черноморските реки. Водните количества ще бъдат под праговете за внимание.

Моделът за водосбора на р. Айтоска прогнозира: Прогнозираните водни количества на 20, 21 и 22.06.2023 г. ще бъдат около и под средномногогодишните стойности. Днес (19.06) и през следващите три дни речните нива ще останат без съществени изменения. Водните количества ще бъдат под праговете за внимание.

Моделът за водосбора на р. Факийска прогнозира: Прогнозираните водни количества за водосбора на р. Факийска на 20, 21, 22, 23 и 24.06.2023 г. ще бъдат около и под средномногогодишните стойности. В резултат на валежи, в следобедните и вечерните часове днес (19.06) ще има краткотрайни повишения на речните нива във водосбора. През следващите 4-5 дни речните нива във водосбора ще остана без съществени изменения. Водните количества ще бъдат под праговете за внимание.

Източнобеломорски басейн: Днес (19.06) и през следващите три дни речните нива ще се понижават или ще останат без съществени изменения. Водните количества ще бъдат под праговете за внимание.

Системата за ранно предупреждение за водосборите на реките Марица и Тунджа на НИМХ прогнозира:

- Водните нива ще бъдат под праговете за внимание.

Прагове за предупреждение			
Нива на тревога:	Жълто - Внимание	Оранжево - Предупреждение	Червено - Тревога

Системата за ранно предупреждение за водосбора на река Арда на НИМХ прогнозира:

- Водните количества ще бъдат под праговете за внимание.

Прагове за предупреждение			
Нива на тревога:	Жълто - Внимание	Оранжево - Предупреждение	Червено - Тревога

Западнобеломорски басейн: Днес (19.06) и през следващите три дни речните нива ще се понижават или ще останат без съществени изменения. Водните количества ще бъдат под праговете за внимание.

Моделът за водосбора на р. Струма прогнозира: Прогнозираните водни количества на 20, 21 и 22.06.2023 г. ще бъдат около и над средномногогодишните стойности. Днес (19.06) и през следващите три дни речните нива ще се понижават. Водните количества ще бъдат под праговете за внимание.

В направените прогнози не се отчита работата и ретензионната способност на хидротехническите съоръжения.

РЕКА ДУНАВ

Водни стоежи в българския участък на река Дунав за 19 юни 2023 г. по данни на Изпълнителна агенция „Проучване и поддържане на река Дунав“:

станция	километър	воден стоеж [cm]	разлика	t вода
		водно количество [m ³ /s]	за 24 ч. [cm]	[°C]
Ново село	833.60	571 Q: 9 187	+29	20.2
Лом	743.30	641 Q: 9 076	+35	20.7
Оряхово	678.00	531 Q: 9 170	+32	21.6
Никопол	597.50	579	+29	20.3
Свищов	554.30	547 Q: 9 449	+29	21.2
Русе	495.60	556 Q: 9 496	+32	21.4
Силистра	375.50	529 Q: 9 010	+22	22