



Министерство на
околната среда и водите

**Ежедневен
булетин за
състоянието на
водите**

19 ЮЛИ 2021

**Комплексни и
значими
язовири**

Речни нива

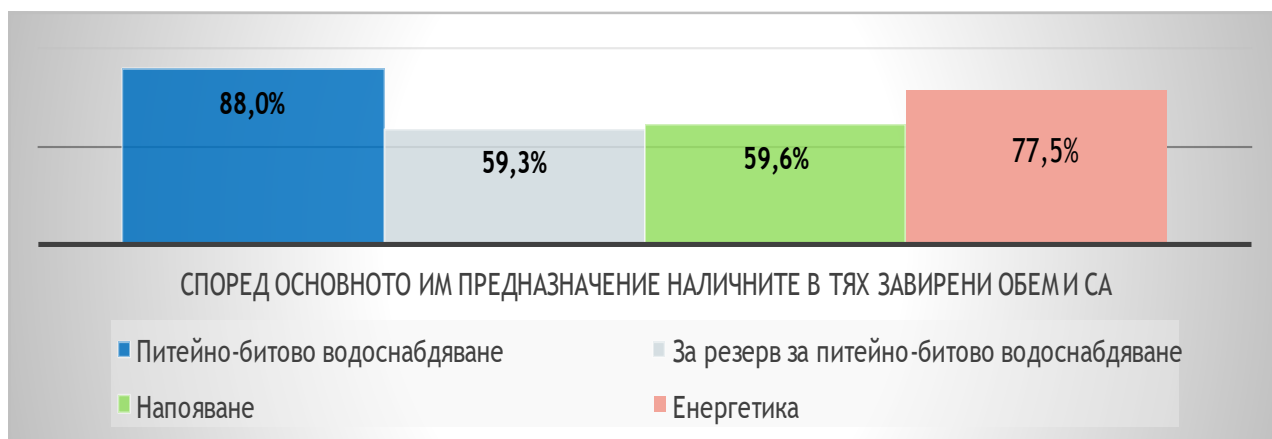
Информация за наличните обеми в комплексните и значими язовири, които се следят в МОСВ:

Съгласно приложение №1 към чл. 13, ал. 1, т. 1 от Закона за водите, комплексните и значими язовири са 52 броя.

Сумата от наличните в тях завирени обеми към 19.07.2021 г. е 4866.7 млн. м³, представлява 73.7 % от сумата от общите им обеми, с 0.5 % по-малко от отношението на завирените им обеми спрямо сумата на общите им обеми към 16.07.2021 г.

Според основното им предназначение наличните в тях завирени обеми са както следва:

- питейно-битово водоснабдяване - 88.0 % от общия им обем;
- за резервно питейно-битово водоснабдяване - 59.3 % от общия им обем;
- напояване - 59.6 % от общия им обем;
- енергетика - 77.5 % от общия им обем.



Налични завирени обеми в язовири по приложение 1 на ЗВ с трансгранично влияние:

1. за Каскада „Арда“:

Язовир „Кърджали“ - 349.828 млн. м³, което е 70.35 % от общия му обем;

Язовир „Студен кладенец“ - 229.577 млн. м³, което е 59.20 % от общия му обем;

Язовир „Ивайловград“ - 110.880 млн. м³, което е 70.76 % от общия му обем;

2. за Каскада „Горна Тунджа“:

Язовир „Копринка“ - 100.828 млн. м³, което е 70.90 % от общия му обем;

Язовир „Жребчево“ - 316.400 млн. м³, което е 79.10 % от общия му обем.

БЮЛЕТИН №349 от 19.07.2021 г. към 8 часа

ОБОБЩЕНИ ДАННИ ЗА СЪСТОЯНИЕТО НА ВОДИТЕ В КОМПЛЕКСНИТЕ И ЗНАЧИМИ ЯЗОВИРИ

Сумата от наличните завирени обеми към комплексните и значими язовири е		4866,7	млн.куб.м.	представлява		73,7%	Тенденция	в бр. язовири			
Според основното предназначение на язовирите наличните в тях завирени обеми:		за питейно-битово водоснабдяване		88,0%	от общия им обем;	85,64%	от полезния им обем	↑ - повишаване на обема	15		
		за резервно - ПБВ		59,3%	от общия им обем;	55,73%	от полезния им обем	↓ -понижаване на обема	32		
		за напояване		59,6%	от общия им обем;	55,10%	от полезния им обем	~ - задържане на обема	2		
		за енергетика		77,5%	от общия им обем;	73,95%	от полезния им обем	⌊ -преливане	2		
№	БД	Язовир	Общ обем	Мъртъв/ Санитарен обем	Наличен обем		Наличен полезен обем		Ср. денонощен приток	Ср. денонощен разход	Тенденция
			млн.м ³	млн.м ³	млн.м ³	% от общия обем	млн.м ³	% от полезния обем	м ³ /сек.	м ³ /сек.	
1	БДДР	Искър	655,252	87,200	559,491	85,39%	472,291	83,14%	5,358	11,751	↓
2	БДДР	Бели Искър	15,080	1,400	12,353	81,92%	10,953	80,07%	0,539	0,360	↑
3	БДДР	Среченска бара	15,500	1,000	15,350	99,03%	14,350	98,97%	3,530	2,025	↑
4	БДДР	Христо Смирненски	27,700	4,200	24,626	88,90%	20,426	86,92%	0,135	0,719	↓
5	БДДР	Йовковци	92,179	9,000	90,807	98,51%	81,807	98,35%	0,068	0,726	↓

Ежедневен бюлетин за
състоянието на водите

6	БДЧР	Тича	311,800	40,000	250,485	80,34%	210,485	77,44%	0,168	2,598	↓
7	БДЧР	Камчия	233,550	76,000	230,795	98,82%	154,795	98,25%	0,556	3,055	↓
8	БДЧР	Ясна поляна	32,320	7,550	27,508	85,11%	19,958	80,57%	0,012	0,579	↓
9	БДИБР	Асеновец	28,200	2,000	27,388	97,12%	25,388	96,90%	0,058	0,868	↓
10	БДИБР	Боровица	27,300	4,600	26,320	96,41%	21,720	95,68%	0,033	0,380	↓
11	БДЗБР	Студена	25,200	2,400	20,492	81,32%	18,092	79,35%	0,416	0,733	↓
12	БДЗБР	Дяково	35,400	8,000	33,524	94,70%	25,524	93,15%	0,434	0,213	↑
13	БДЗБР	Калин - за рез.водоснабдяване	1,024	0,100	0,857	83,69%	0,757	81,93%	не се получава ежедневна информация приток и разход		↑
14	БДЗБР	Карагьол - за рез.водоснабдяване	2,252	0,200	2,124	94,31%	1,924	93,76%			↑
15	БДДР	Огняново - за рез.водоснабдяване	31,600	2,500	17,694	55,99%	15,194	52,21%	0,821	0,370	↑
16	БДДР	Панчарево	6,465	1,500	5,310	82,13%	3,810	76,73%	11,018	11,268	↓
17	БДДР	Ястребино	62,300	3,900	47,100	75,60%	43,200	73,97%	0,683	1,632	↓
18	БДДР	Кула	20,250	0,700	10,101	49,88%	9,401	48,09%	0,012	0,104	↓
19	БДДР	Рабиша	43,200	2,400	14,952	34,61%	12,552	30,76%	0,012	0,752	↓
20	БДДР	Огоста	506,000	67,000	284,160	56,16%	217,160	49,47%	8,056	6,435	↑
21	БДДР	Сопот	60,908	1,300	49,450	81,19%	48,150	80,78%	0,336	0,914	↓
22	БДДР	Горни Дъбник	130,000	3,000	55,853	42,96%	52,853	41,62%	0,370	1,817	↓
23	БДДР	Бели Лом	25,500	3,200	9,751	38,24%	6,551	29,38%	0,127	0,127	~
24	БДЧР	Съединение	12,810	1,500	8,428	65,79%	6,928	61,26%	0,174	0,382	↓
25	БДЧР	Георги Трайков (Цонево)	330,000	21,000	194,752	59,02%	173,752	56,23%	0,014	2,271	↓
26	БДЧР	Порой	45,200	2,000	6,290	13,92%	4,290	9,93%	0,023	0,012	↑
27	БДЧР	Ахелой	12,350	0,800	6,220	50,36%	5,420	46,93%	0,035	0,798	↓
28	БДИБР	Жребчево	400,000	30,000	316,400	79,10%	286,400	77,41%	3,470	19,674	↓
29	БДИБР	Малко Шарково	45,000	3,900	40,050	89,00%	36,150	87,96%	0,021	0,415	↓
30	БДИБР	Домлян	26,074	0,700	18,293	70,16%	17,593	69,33%	0,000	4,431	↓
31	БДИБР	Пясъчник	206,530	3,400	41,786	20,23%	38,386	18,90%	0,000	7,500	↓
32	БДИБР	Тополница	137,108	20,000	99,570	72,62%	79,570	67,95%	2,326	14,282	↓
33	БДИБР	Тракиец	114,000	24,000	71,365	62,60%	47,365	52,63%	0,035	1,134	↓
34	БДЗБР	Пчелина	54,200	34,200	54,000	99,63%	19,800	99,00%	5,185	5,185	↓

35	БДДР	Александър Стамболийски	205,569	20,000	181,557	88,32%	161,557	87,06%	1,383	13,050	↓
36	БДДР	Кокаляне	не се получава ежедневна информация								
37	БДИБР	Копринка	142,214	5,410	100,828	70,90%	95,418	69,75%	1,157	13,090	↓
	БДИБР	Белмекен-Чаира	149,536	5,179	137,980	92,27%	132,801	91,99%	2,891	5,275	
38	БДИБР	Белмекен	144,036	3,810	135,481	94,06%	131,671	93,90%			↓
39	БДИБР	Чаира	5,500	1,369	2,499	45,44%	1,130	27,35%			↑
	БДИБР	Баташки водносиллов път									
	БДИБР	Голям Беглик-Широка поляна	86,091	7,242	73,693	85,60%	66,451	84,28%	1,280	0,342	
40	БДИБР	Голям Беглик	62,111	3,942	53,763	86,56%	49,821	85,65%			↑
41	БДИБР	Широка поляна	23,980	3,300	19,930	83,11%	16,630	80,42%			↓
42	БДИБР	Беглика	1,554	0,242	0,950	61,13%	0,708	53,96%	0,111	0,007	↑
43	БДИБР	Тошков Чарк	1,782	0,276	1,270	71,27%	0,994	66,00%	0,184	0,381	↓
44	БДИБР	Батак	310,298	19,950	270,590	87,20%	250,640	86,32%	0,576	14,208	↓
	БДИБР	Каскада Доспат-Въча									
45	БДЗБР	Доспат	449,249	14,907	378,947	84,35%	364,040	83,81%	1,379	7,304	↓
46	БДИБР	Цанков камък	110,708	31,200	80,830	73,01%	49,630	62,42%	9,539	6,062	↑
47	БДИБР	Въча	226,120	24,520	194,515	86,02%	169,995	84,32%	6,831	7,342	↓
48	БДИБР	Кричим	20,256	1,730	19,373	95,64%	17,643	95,23%	7,017	4,616	↑
	БДИБР	Каскада Арда									
49	БДИБР	Кърджали	497,236	107,176	349,828	70,35%	242,652	62,21%	3,496	1,988	↑
50	БДИБР	Студен кладенец	387,772	90,667	229,577	59,20%	138,910	46,75%	1,319	3,575	↓
51	БДИБР	Ивайловград	156,702	59,526	110,880	70,76%	51,354	52,85%	3,856	1,198	↑
52	БДИБР	Розов кладенец	20,400	13,268	18,780	92,06%	5,512	77,29%	не се получава ежедневна информация приток и разход		~

* Данните в таблицата са за състоянието на комплексните и значими язовири по Приложение 1 от Закона за водите са към 8 часа на съответния ден.

Язовир Панчарево:

Съгласно предоставената справка от НС ЕАД язовир „Панчарево“ прелива с 10,8 м³/ сек. Постъпващият приток в язовира на 19.07.2021 г. е 11,018 м³/ сек. Размерът на дневния разход и прелялото количество се равняват на 11,268 м³/ сек. Наличният обем в язовира е 5,3096 млн. м³, което представлява 82,13% от общия му обем.

Язовир Пчелина:

Съгласно предоставената справка от НС ЕАД язовир „Пчелина“ прелива с 5,144 м³/ сек. Постъпващият приток в язовира на 19.07.2021 г. е 5,185 м³/ сек. Размерът на дневния разход и прелялото количество се равняват на 5,185 м³/ сек. Наличният обем в язовира е 54 млн. м³, което представлява 99,63% от общия му обем.

На 19.07 и 20.07 в резултат на валежи на места се очакват краткотрайни повишения на речните нива.

По-значителни повишения се очакват:

- във вечерните часове на 19.07 във водосборите на реките Огоста (над яз. Огоста) и Искър (в средните части от водосбора); на 20.07 във водосборите на реките Лом, Огоста (над яз. Огоста) и Искър (в средните части от водосбора);
- в следобедните и вечерни часове на 20.07 се очакват краткотрайни повишения на нивата на рило-родопските притоци на р. Марица и в горната част от водосбора на р. Тунджа;
- на 19.07 във водосбора на р. Струма, по-съществено в горните и части. На 20.07 ще се повишават нивата на реките в целия Западнобеломорски басейн, по-съществено в горните части от водосборите на реките.

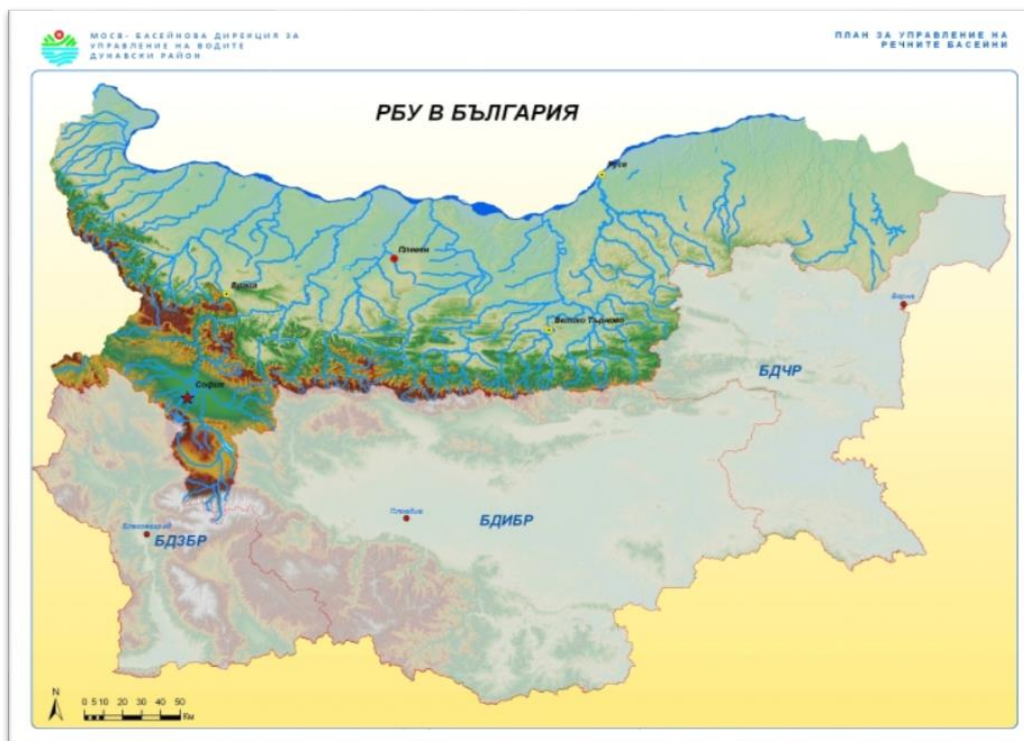
В резултат на интензивни валежи има опасност от възникване на поройни наводнения както следва:

- в следобедните и вечерни часове на 19.07.2021 г. на територията на **общините Берковица и Вършец** в област Монтана: **във водосбора на р. Огоста** (във водосборите на реките Ботуня, Берковска и Врещица), на територията на **общините Столична и Своге** в областите съответно София-град и София-област: **във водосбора на р. Искър** (по основната река и във водосборите на реките Искрецка, Габровница, Батулийска, Огойска, Сливнишка, Костинбродска, Банкенска, Владайска, Перловска, Слатинска);
- през нощта срещу 20.07.2021 г. и в сутрешните часове на 20.07.2021 г. във водосборите на: територията на **община Чупрене** в област Видин: **във водосбора на р. Лом** (по основната река и във водосборите на реките Краставичка и Лява); на територията на **общините Чипровци, Георги Дамяново, Берковица и Вършец** в област Монтана: **във водосбора на р. Огоста** (по основната река и във водосборите на реките Ботуня, Дългоделска Огоста, Лопушанска, Берковска, Врещица, Десна бара); на територията на **общините Столична и Своге** в областите съответно София-град и София-област: **във водосбора на р. Искър** (по основната река и във водосборите на реките Искрецка, Габровница, Батулийска, Огойска, Витошка Бистрица).

Анализ на хидрологичната обстановка през изминалото денонощие

Анализът е направен на база измерени водни стоежи и изчислени по временни ключови криви водни количества от оперативни конвенционални и автоматични хидрометрични станции на НИМХ:

Дунавски басейн



През изминалото денонощие нивата на наблюдаваните реки в по-голямата част от басейна са останали без съществени изменения или са се понижавали. В резултат на валежи и работата на хидротехнически съоръжения са се повишавали нивата на реките Огоста (с до 24 см при с. Бутан) и Искър (с до 40 см при гр. Роман). Отчетените изменения на речните нива в останалата част от басейна са както следва: за водосбора на р. Нишава от -5 см до +2 см; за водосбора на р. Лом повишение от -2 см до +4 см; за водосбора на р. Огоста от -9 см до +19 см; за водосбора на р. Искър от -25 см до +34 см; за водосбора на р. Вит с до ± 9 см; за водосбора на р. Осъм от -7 см до +8 см; за водосбора на р. Янтра от -9 см до +8 см; за водосбора на р. Русенски Лом от -3 см до +2 см. Водните количества на реките в басейна са под праговете за средни води, само водното количество на р. Мусаленска Бистрица (лет. Боровец) е около прага за високи води.

Черноморски басейн



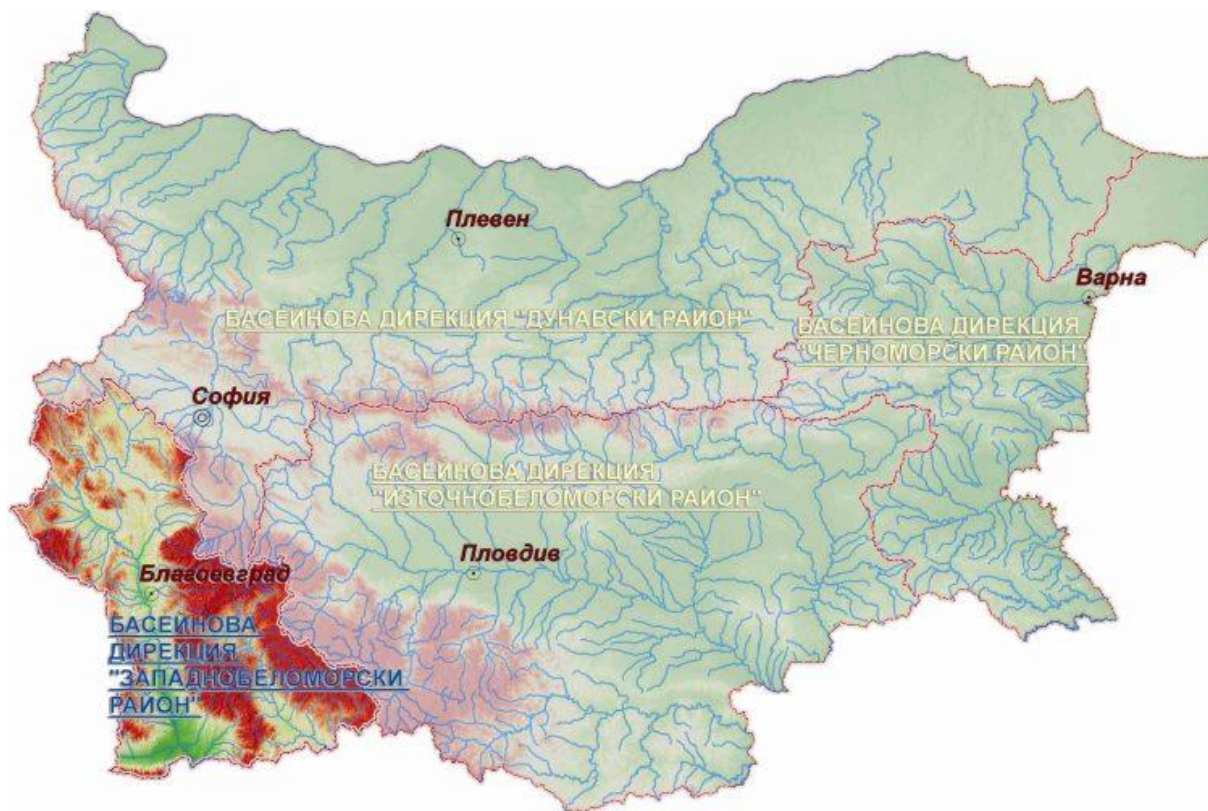
През изминалото денонощие нивата на наблюдаваните реки са останали без съществени изменения. Отчетените изменения на речните нива в басейна са както следва: за водосбора на р. Провадийска от -5 см до +4 см; за водосбора на р. Камчия от -4 до +2 см; за водосбора на р. Велека от -3 до +4 см; в останалата част от басейна колебанията на речните нива са останали без съществени изменения. Водните количества на реките в басейна са под праговете за средни води.

Източнобеломорски басейн



През изминалото денонощие нивата на наблюдаваните реки са се понижавали или са останали без съществени изменения. Регистрираните колебания на нивото на р. Въча при гр. Девин (± 87 см) са в резултат от работата на хидротехнически съоръжения. Отчетените изменения на речните нива в останалата част на басейна са както следва: за водосбора на р. Тунджа от -17 см до +3 см; за водосбора на р. Марица от -13 см до +12 см; за водосбора на р. Арда с до ± 14 см; за водосбора на р. Бяла от с от -6 см до +5 см. Водните количества на реките в басейна са под праговете за средни води, само водното количество на р. Марица при с. Радуил е около прага за високи води.

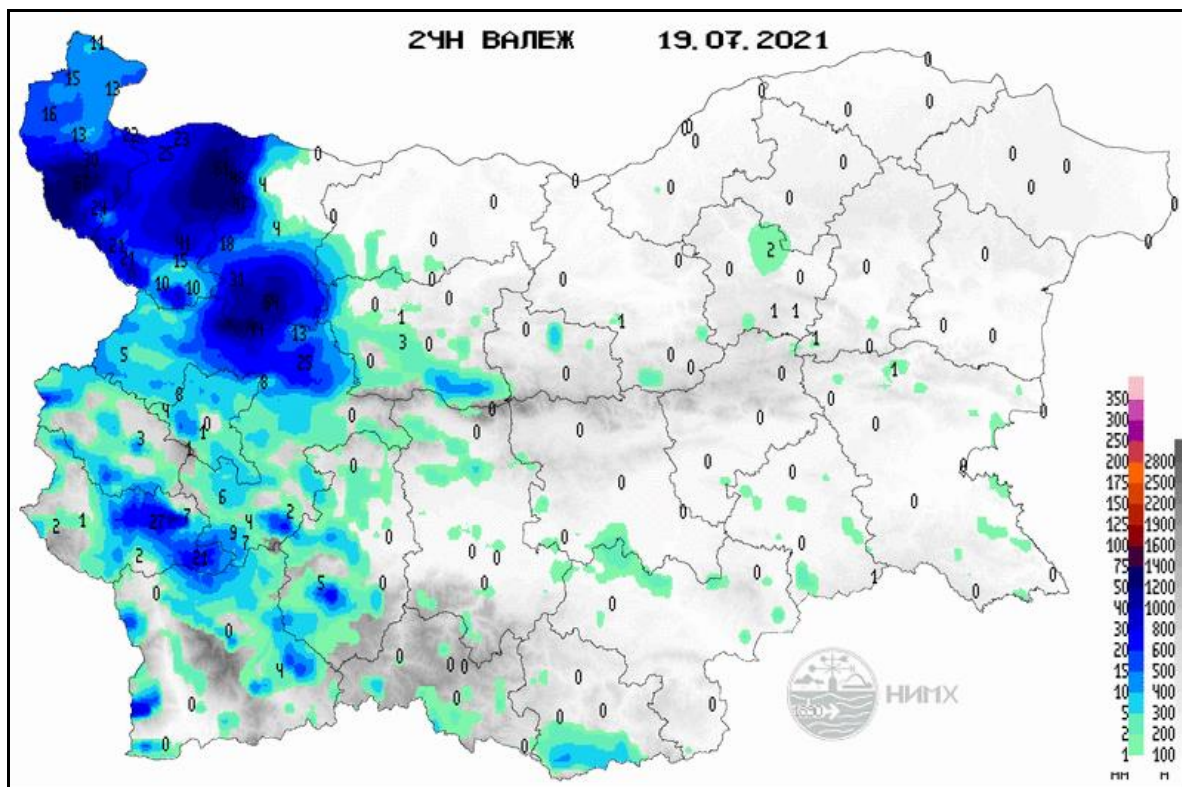
Западнобеломорски басейн



През изминалото денонощие нивата на наблюдаваните реки са останали без съществени изменения. Отчетените колебания на речните нива в басейна са както следва: за водосбора на р. Места от -6 до +4 см; за водосбора на р. Струма от -6 см до +11 см. Водните количества на реките в басейна са около и под праговете за средни води.

Хидрологична информация

Анализ на денонощната сума на валежа от 7:30 ч. на 18.07.2021 г. до 7:30 ч. на 19.07.2021 г., използващ модел ALADIN и данни от наблюдателната мрежа на НИМХ



На основа на метеорологичната прогноза, обработената хидрологична информация и моделираните водни количества от НИМХ:

Дунавски басейн: Днес (19.07) и утре нивата на по-голямата част от реките в басейна ще се повишават в резултат на валежи. Значителни повишения на речните нива се очакват както следва: във вечерните часове на 19.07 във водосборите на реките Огоста (над яз. Огоста) и Искър (в средните части от водосбора); на 20.07 във водосборите на реките Лом, Огоста (над яз. Огоста) и Искър (в средните части от водосбора). На 21 и 22.07 речните нива в басейна ще се понижават, като в резултат на оттичане ще има повишения на речните нива в долните течения на основните реки.

В резултат на интензивни валежи има опасност от възникване на поройни наводнения както следва:

В следобедните и вечерни часове на 19.07.2021 г:

- на територията на **общините Берковица и Вършец** в област Монтана: **във водосбора на р. Огоста** (във водосборите на реките Ботуня, Берковска и Врещица);
- на територията на **общините Столична и Своге** в областите съответно София-град и София-област: **във водосбора на р. Искър** (по основната река и във водосборите на реките Искрецка, Габровница, Батулийска, Огойска, Сливнишка, Костинбродска, Банкенска, Владайска, Перловска, Слатинска)

През нощта срещу 20.07.2021 г и в сутрешните часове на 20.07.2021 г. във водосборите на:

- на територията на **община Чупрене** в област Видин: **във водосбора на р. Лом** (по основната река и във водосборите на реките Краставичка и Лява);
- на територията на **общините Чипровци, Георги Дамяново, Берковица и Вършец** в област Монтана: **във водосбора на р. Огоста** (по основната река и във водосборите на реките Ботуня, Дългоделска Огоста, Лопушанска, Берковска, Врещица, Десна бара);
- на територията на **общините Столична и Своге** в областите съответно София-град и София-област: **във водосбора на р. Искър** (по основната река и във водосборите на реките Искрецка, Габровница, Батулийска, Огойска, Витошка Бистрица);

Моделът за водосбора на р. Огоста прогнозира: Прогнозираните водни количества на 20, 21 и 22.07.2021 г. ще бъдат около и над средномногогодишните стойности. В резултат на валежи в следобедните и вечерни часове на 19.07, както и на 20.07 ще се повишават речните нива в по-голямата част от водосбора, значителни ще са повишенията във вечерните часове на 19.07 и през нощта срещу 20.07 в горната част от водосбора (над яз. Огоста). На 21.07 речните нива ще се понижават като в резултат на оттичане ще има повишения на речните нива в долното течение на основната река. Водните количества в по-голяма част от басейна ще бъдат под праговете за внимание. В сутрешните часове на 20 юли се очаква водните количества на реките във водосборите над яз. Огоста да са над жълтия праг за предупреждение.

Моделът за водосбора на р. Искър прогнозира: Прогнозираните водни количества на 20, 21 и 22.07.2021 г. ще бъдат над средномногогодишните стойности. Днес (19.07) речните нива във водосбора ще останат без съществени изменения. В резултат на валежи от следобедните часове на 19.07 до обедните часове на 20.07 ще се повишават речните нива в горните и средните части от водосбора. По-значителни повишения се очакват във водосборите на реките Владайска, Банкенска, Перловска, Слатинска във вечерните часове на 19.07 и през нощта срещу 20.07. На 21 и 22.07 речните

нива ще се понижават. В резултат на оттичане ще има повишения на речните нива в долното течение на основната река на 21.07. Водните количества ще бъдат под праговете за внимание.

Моделът за водосбора на р. Янтра прогнозира: Прогнозираните водни количества на 20, 21 и 22.07.2021 г. ще бъдат около и под средномногогодишните стойности. Днес (19.07) и през следващите 3 дни речните нива във водосбора ще останат без съществени изменения. В резултат на валежи днес в следобедните и вечерни часове, и на 20.07 се очакват несъществени, краткотрайни повишения на речните нива във водосбора. Водните количества ще бъдат под праговете за внимание.

Моделът за водосбора на р. Русенски Лом прогнозира: Прогнозираните водни количества във водосбора на р. Черни Лом на 20, 21, 22, 23 и 24.07.2021 г. ще бъдат около и над средномногогодишните стойности. Днес (19.07) и през следващите 2-3 дни речните нива във водосбора ще останат без съществени изменения. Водните количества ще бъдат под прага за внимание.

Черноморски басейн: Днес (19.07) и през следващите три дни речните нива в басейна ще останат без съществени изменения или ще се понижават. Водните количества ще бъдат под праговете за внимание.

Моделът за водосбора на р. Айтоска прогнозира: Прогнозираните водни количества на 20, 21 и 22.07.2021 г. ще бъдат около и под средномногогодишните стойности. Днес (19.07) и през следващите три дни речните нива във водосбора ще останат без съществени изменения. Водните количества ще бъдат под праговете за внимание.

Моделът за водосбора на р. Факийска прогнозира: Прогнозираните водни количества на 20, 21, 22, 23 и 24.07.2021 г. ще бъдат под средномногогодишните стойности. Днес (19.07) и през следващите 4-5 дни речните нива във водосбора ще останат без съществени изменения. Водните количества ще бъдат под праговете за внимание.

Източнобеломорски басейн: Днес (19.07) и през следващите три дни речните нива в по-голямата част от басейна ще останат без съществени изменения или ще се понижават. В резултат на валежи, в следобедните и вечерни часове на 20.07 се очакват краткотрайни повишения на нивата на рило-родопските притоци на р. Марица и в горната част от водосбора на р. Тунджа. Водните количества ще бъдат под праговете за внимание.

Системата за ранно предупреждение за водосборите на реките Марица и Тунджа на НИМХ прогнозира:

- Водните количества ще бъдат под праговете за внимание.

<u>Прагове за предупреждение</u>			
Нива на тревога:	Жълто - Внимание	Оранжево - Предупреждение	Червено - Тревога

Системата за ранно предупреждение за водосбора на река Арда на НИМХ прогнозира:

- Водните количества ще бъдат под праговете за внимание.

Прагове за предупреждение

Нива на тревога:	Жълто - Внимание	Оранжево - Предупреждение	Червено - Тревога
------------------	------------------	---------------------------	-------------------

Западнобеломорски басейн: Днес (19.07) и утре в резултат на валежи в следобедните и вечерни часове се очакват краткотрайни повишения на речните нива в басейна както следва: на 19.07 във водосбора на р. Струма, по-съществено в горните части; на 20.07 ще се повишават нивата на реките в целия басейн, по-съществено в горните части. На 21 и 22.07 речните нива в басейна ще се понижават. Водните количества ще бъдат под праговете за внимание.

В направените прогнози не се отчита работата и ретензионната способност на хидротехническите съоръжения.

За 20 юли 2021 г. за 22 области в страната НИМХ издава предупреждение от първа степен (жълт код) за опасни метеорологични явления. Ще има условия за краткотрайни, временно интензивни и значителни по количество валежи, гръмотевични бури и градушки.



Подробна информация за предупрежденията и опасните метеорологични явления по области може да бъде получена от интерактивната карта на адрес: <http://weather.bg/0index.php?koiFail=RM01опасни1&nd=0&lng=0>