



Министерство на  
околната среда и водите

**Ежедневен  
бюлетин за  
състоянието на  
водите**

**19 АВГУСТ 2021**

**Комплексни и  
значими  
язовири**

**Речни нива**

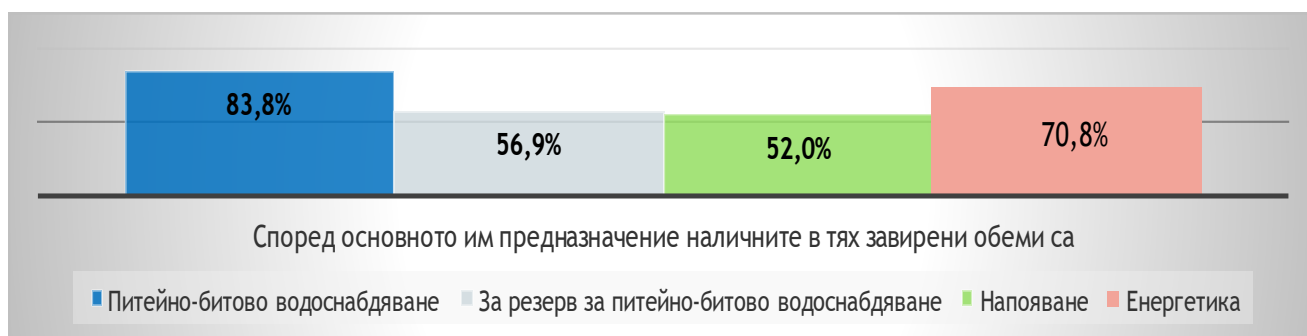
### Информация за наличните обеми в комплексните и значими язовири, които се следят в МОСВ:

Съгласно приложение №1 към чл. 13, ал. 1, т. 1 от Закона за водите, комплексните и значими язовири са 52 броя.

Сумата от наличните в тях завирени обеми към 19.08.2021 г. е 4440.4 млн. м<sup>3</sup>, представлява 67.3 % от сумата от общите им обеми, с 0.1 % по-малко от отношението на завирените им обеми спрямо сумата на общите им обеми към 18.08.2021 г.

Според основното им предназначение наличните в тях завирени обеми са както следва:

- питейно-битово водоснабдяване - 83.8 % от общия им обем;
- за резервно питейно-битово водоснабдяване - 56.9 % от общия им обем;
- напояване - 52.0 % от общия им обем;
- енергетика - 70.8 % от общия им обем.



### Налични завирени обеми в язовири по приложение 1 на ЗВ с трансгранично влияние:

#### 1. за Каскада „Арда“:

Язовир „Кърджали“ - 348.787 млн. м<sup>3</sup>, което е 70.15 % от общия му обем;

Язовир „Студен кладенец“ - 218.016 млн. м<sup>3</sup>, което е 56.22 % от общия му обем;

Язовир „Ивайловград“ - 63.818 млн. м<sup>3</sup>, което е 40.73 % от общия му обем;

#### 2. за Каскада „Горна Тунджа“:

Язовир „Копринка“ - 67.388 млн. м<sup>3</sup>, което е 47.38 % от общия му обем;

Язовир „Жребчево“ - 271.384 млн. м<sup>3</sup>, което е 67.85 % от общия му обем.

## БЮЛЕТИН №372 от 19.08.2021 г. към 8 часа

### ОБОБЩЕНИ ДАННИ ЗА СЪСТОЯНИЕТО НА ВОДИТЕ В КОМПЛЕКСНИТЕ И ЗНАЧИМИ ЯЗОВИРИ

Сумата от наличните завирени обеми към комплексните и значими язовири е		4440,4	млн.куб.м.	представлява		67,3%		Тенденция	в бр. язовири		
Според основното предназначение на язовирите наличните в тях завирени обеми:		за питейно-битово водоснабдяване		83,8%	от общия им обем;	80,61%	от полезния им обем	↑ - повишаване на обема	9		
		за резервно - ПБВ		56,9%	от общия им обем;	53,17%	от полезния им обем	↓ - понижаване на обема	38		
		за напояване		52,0%	от общия им обем;	46,62%	от полезния им обем	~ - задържане на обема	2		
		за енергетика		70,8%	от общия им обем;	65,96%	от полезния им обем	î - преливане	2		
№	БД	Язовир	Общ обем	Мъртъв/ Санитарен обем	Наличен обем		Наличен полезен обем		Ср. денонощен приток	Ср. денонощен разход	Тенденция
			млн.м <sup>3</sup>	млн.м <sup>3</sup>	млн.м <sup>3</sup>	% от общия обем	млн.м <sup>3</sup>	% от полезния обем	м <sup>3</sup> /сек.	м <sup>3</sup> /сек.	
1	БДДР	Искър	655,252	87,200	527,325	80,48%	440,125	77,48%	0,613	5,284	↓
2	БДДР	Бели Искър	15,080	1,400	11,453	75,95%	10,053	73,49%	0,284	0,969	↓
3	БДДР	Среченска бара	15,500	1,000	15,027	96,95%	14,027	96,74%	0,417	0,752	↓
4	БДДР	Христо Смирненски	27,700	4,200	22,950	82,85%	18,750	79,79%	0,120	0,558	↓
5	БДДР	Йовковци	92,179	9,000	89,057	96,61%	80,057	96,25%	0,054	0,703	↓

6	БДЧР	Тича	311,800	40,000	243,503	78,10%	203,503	74,87%	0,177	2,810	↓
7	БДЧР	Камчия	233,550	76,000	220,198	94,28%	144,198	91,53%	0,706	3,021	↓
8	БДЧР	Ясна поляна	32,320	7,550	25,053	77,52%	17,503	70,66%	0,012	0,648	↓
9	БДИ БР	Асеновец	28,200	2,000	25,370	89,96%	23,370	89,20%	0,058	0,868	↓
10	БДИ БР	Боровица	27,300	4,600	25,406	93,06%	20,806	91,66%	0,103	0,300	↓
11	БДЗБ Р	Студена	25,200	2,400	18,982	75,33%	16,582	72,73%	0,083	0,708	↓
12	БДЗБ Р	Дяково	35,400	8,000	31,550	89,12%	23,550	85,95%	0,000	0,651	↓
13	БДЗБ Р	Калин - за рез. водоснабдяв ане	1,024	0,100	0,868	84,77%	0,768	83,12%	не се получава ежедневна информация приток и разход		~
14	БДЗБ Р	Карагьол - за рез. водоснабдяв ане	2,252	0,200	1,748	77,62%	1,548	75,44%			↓
15	БДДР	Огняново - за рез. водоснабдяв ане **	31,600	2,500	17,239	54,55%	14,739	50,65%	0,220	0,370	↓
16	БДДР	Панчарево	6,465	1,500	4,994	77,24%	3,494	70,36%	2,054	2,545	↓
17	БДДР	Ястребино	62,300	3,900	42,896	68,85%	38,996	66,77%	0,451	1,377	↓
18	БДДР	Кула	20,250	0,700	9,574	47,28%	8,874	45,39%	0,012	0,150	↓
19	БДДР	Рабиша	43,200	2,400	12,779	29,58%	10,379	25,44%	0,012	0,949	↓
20	БДДР	Огоста	506,000	67,000	260,360	51,45%	193,360	44,05%	0,463	11,343	↓
21	БДДР	Сопот	60,908	1,300	42,575	69,90%	41,275	69,24%	0,174	3,391	↓
22	БДДР	Горни Дъбник	130,000	3,000	51,977	39,98%	48,977	38,56%	0,810	2,130	↓
23	БДДР	Бели Лом	25,500	3,200	9,276	36,38%	6,076	27,25%	0,093	0,313	↓
24	БДЧР	Съединение	12,810	1,500	7,982	62,31%	6,482	57,31%	0,116	0,116	~
25	БДЧР	Георги Трайков (Цонево)	330,000	21,000	187,079	56,69%	166,079	53,75%	0,023	3,032	↓
26	БДЧР	Порой	45,200	2,000	6,000	13,27%	4,000	9,26%	0,035	0,024	↑
27	БДЧР	Ахелой	12,350	0,800	4,490	36,36%	3,690	31,95%	0,012	0,416	↓
28	БДИ БР	Жребчево	400,000	30,000	271,384	67,85%	241,384	65,24%	2,064	17,598	↓

29	БДИ БР	Малко Шарково	45,000	3,900	37,037	82,30%	33,137	80,63%	0,023	0,752	↓
30	БДИ БР	Домлян	26,074	0,700	7,389	28,34%	6,689	26,36%	0,000	2,547	↓
31	БДИ БР	Пясъчник	206,530	3,400	21,456	10,39%	18,056	8,89%	0,000	7,037	↓
32	БДИ БР	Тополница	137,108	20,000	63,796	46,53%	43,796	37,40%	0,706	16,019	↓
33	БДИ БР	Тракиец	114,000	24,000	68,088	59,73%	44,088	48,99%	0,023	1,273	↓
34	БДЗБ Р	Пчелина	54,200	34,200	53,950	99,54%	19,750	98,75%	4,838	4,259	↔
35	БДДР	Александър Стамболийски	205,569	20,000	153,043	74,45%	133,043	71,69%	1,413	11,679	↓
36	БДДР	Кокаляне	не се получава ежедневна информация								
37	БДИ БР	Копринка	142,214	5,410	67,388	47,38%	61,978	45,30%	1,564	12,410	↓
	БДИ БР	<b>Белмекен- Чаира</b>	<b>149,536</b>	<b>5,179</b>	<b>126,263</b>	<b>84,44%</b>	<b>121,084</b>	<b>83,88%</b>	<b>2,882</b>	<b>5,579</b>	
38	БДИ БР	Белмекен	144,036	3,810	124,028	86,11%	120,218	85,73%			↑
39	БДИ БР	Чаира	5,500	1,369	2,235	40,64%	0,866	20,96%			↓
	БДИ БР	<b>Баташки водосилов път</b>									
	БДИ БР	<b>Голям Беглик- Широка поляна</b>	<b>86,091</b>	<b>7,242</b>	<b>68,957</b>	<b>80,10%</b>	<b>61,715</b>	<b>78,27%</b>	<b>3,879</b>	<b>2,525</b>	
40	БДИ БР	Голям Беглик	62,111	3,942	51,669	83,19%	47,727	82,05%			↑
41	БДИ БР	Широка поляна	23,980	3,300	17,288	72,09%	13,988	67,64%			↓
42	БДИ БР	Беглика	1,554	0,242	0,978	62,93%	0,736	56,10%	0,241	0,010	↑
43	БДИ БР	Тошков Чарк	1,782	0,276	1,301	73,01%	1,025	68,06%	0,530	0,009	↑
44	БДИ БР	Батак	310,298	19,950	241,338	77,78%	221,388	76,25%	3,404	14,443	↓
	БДИ БР	<b>Каскада Доспат-Въча</b>									

Ежедневен бюлетин за  
състоянието на водите

45	БДЗБ Р	Доспат	449,249	14,907	362,054	80,59%	347,147	79,92%	0,862	3,232	↓
46	БДИ БР	Цанков камък	110,708	31,200	78,085	70,53%	46,885	58,97%	5,836	5,558	↑
47	БДИ БР	Въча	226,120	24,520	193,771	85,69%	169,251	83,95%	13,216	3,147	↑
48	БДИ БР	Кричим	20,256	1,730	18,560	91,63%	16,830	90,85%	2,850	11,461	↓
	БДИ БР	<b>Каскада Арда</b>									
49	БДИ БР	Кърджали	497,236	107,176	348,787	70,15%	241,611	61,94%	2,815	31,487	↓
50	БДИ БР	Студен кладенец	387,772	90,667	218,016	56,22%	127,349	42,86%	44,454	29,629	↑
51	БДИ БР	Ивайловград	156,702	59,526	63,818	40,73%	4,292	4,42%	30,639	15,404	↑
52	БДИ БР	Розов кладенец	20,400	13,268	18,348	89,94%	5,080	71,23%	не се получава ежедневна информация приток и разход		↓

\* Данните в таблицата са за състоянието на комплексните и значими язовири по Приложение 1 от Закона за водите са към 8 часа на съответния ден.

\*\* С Решение №740 от 15 октомври 2020 г. за осигуряване на дългосрочната стабилност на водоснабдяването на Столична община, Министерски съвет определя „Български ВиК холдинг“ ЕАД, да извърши необходимите действия за осигуряване на възможност за пречистване на питейни води от язовир „Огняново“.

Към момента не са изпълнени изискванията за вписване на язовира в регистъра съгласно изискванията на Закона за здравето и няма разрешително по реда на закона за водите, поради което не се подават води за питейнобитово водоснабдяване.

**Язовир Панчарево:**

Съгласно предоставената справка от НС ЕАД язовир „Панчарево“ прелива с 2,1 м<sup>3</sup>/сек. Постъпващият приток в язовира на 19.08.2021 г. е 2,054 м<sup>3</sup>/сек. Размерът на дневния разход и прелялото количество се равняват на 2,545 м<sup>3</sup>/сек. Наличният обем в язовира е 4,9936 млн. м<sup>3</sup>, което представлява 77,24% от общия му обем.

**Язовир Пчелина:**

Съгласно предоставената справка от НС ЕАД язовир „Пчелина“ прелива с 4,211 м<sup>3</sup>/сек. Постъпващият приток в язовира на 19.08.2021 г. е 4,838 м<sup>3</sup>/сек. Размерът на дневния разход и прелялото количество се равняват на 4,259 м<sup>3</sup>/сек. Наличният обем в язовира е 53,95 млн. м<sup>3</sup>, което представлява 99,54% от общия му обем.

На 19.08 и през следващите три дни речните нива ще останат без съществени изменения или ще се понижават. Водните количества ще бъдат под праговете за внимание.

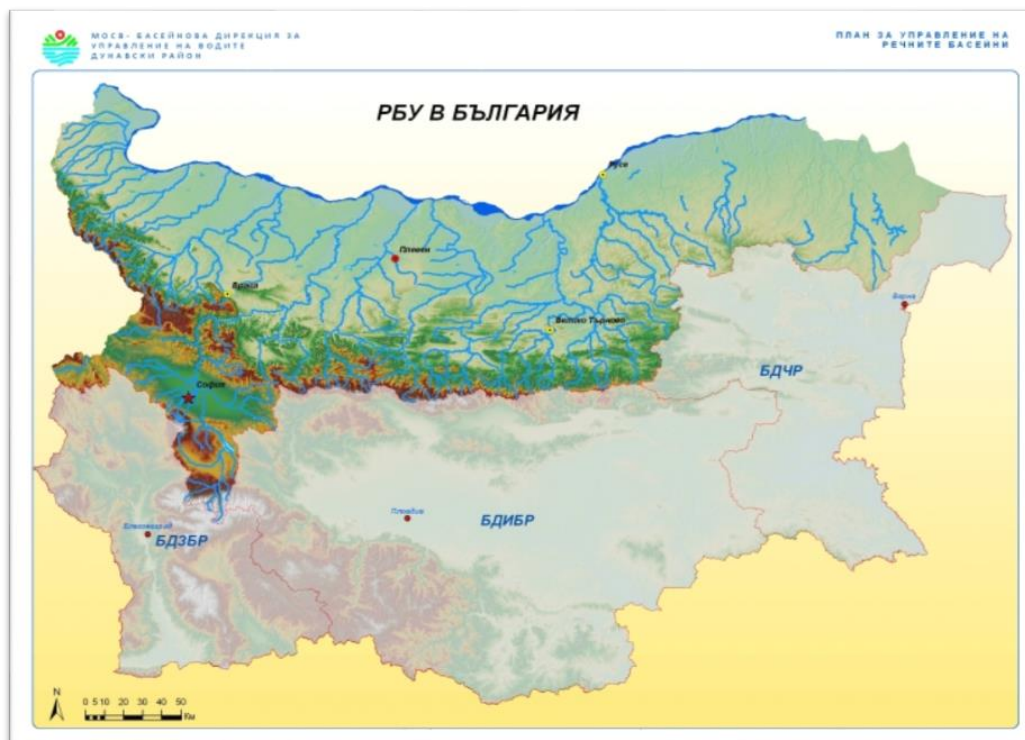
**В резултат на валежи на места са възможни краткотрайни повишения на речните нива:**

- на 19.08 в родопските притоци на р. Марица и р. Арда.

### **Анализ на хидрологичната обстановка през изминалото денонощие**

Анализът е направен на база измерени водни стоежи и изчислени по временни ключови криви водни количества от оперативни конвенционални и автоматични хидрометрични станции на НИМХ:

### **Дунавски басейн**



През изминалото денонощие нивата в по-голямата част от наблюдаваните реки в басейна са останали без съществени изменения. В резултат на валежи във водосбора на р. Искър са регистрирани повишения с до 21 см. Останалата част от наблюдаваните реки са останали без съществени изменения или са се понижавали. Регистрираните колебания на нивата на река Огоста при с. Кобиляк (-17/21 см) и при с. Бутан (-22/24 см) са в резултат от работата на



хидротехнически съоръжения. Отчетените изменения на речните нива в басейна са както следва: за водосбора на р. Нишава от -3 см до +4 см; за водосбора на р. Лом с до -2 см; за водосбора на р. Огоста от -1 см до +1 см; за водосбора на р. Искър от -15 см до +21 см; за водосбора на р. Вит от -6 см до +9 см; за водосбора на р. Осъм от -6 см до +9 см; за водосбора на р. Янтра от -12 см до +8 см; за водосбора на р. Русенски Лом от -2 см до +1. Водните количества на реките в басейна са под праговете за средни води.

### Черноморски басейн



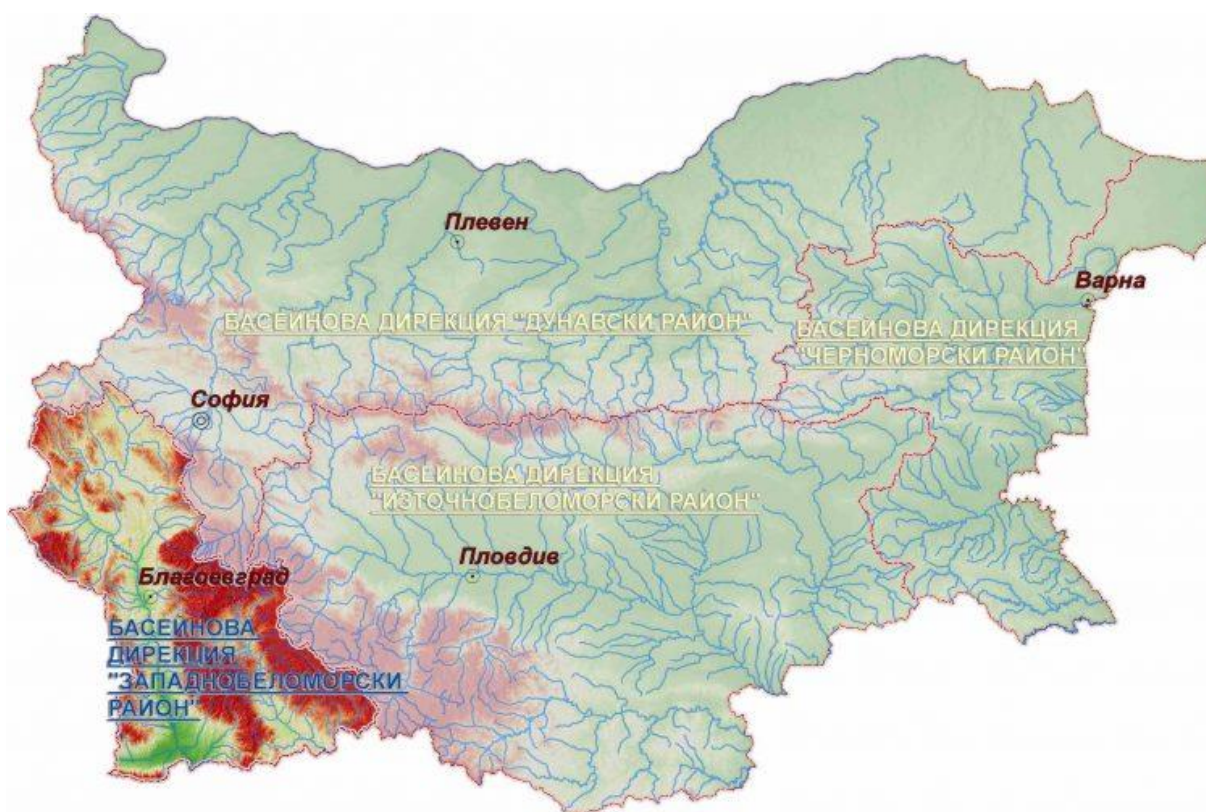
През изминалото денонощие нивата на наблюдаваните реки са останали без съществени изменения. Отчетените изменения на речните нива в басейна са както следва: за водосбора на р. Провадийска от -3 см до +2 см; за водосбора на р. Камчия до  $\pm 4$  см; за водосбора на р. Велека от -2 до +1 см; в останалата част от басейна речните нива са с понижения до -2 см. Водните количества на реките в басейна са около праговете за ниски води.

## Източнобеломорски басейн



През изминалото денонощие нивата на наблюдаваните реки от басейна са останали без съществени изменения или са се понижавали. Регистрираните колебания на нивата на реките Тунджа при гр. Баня (-43/+43 см), Марица при гр. Белово (-37/+38 см), Въча при гр. Девин (-85/+85 см), Арда при с. Вехтино (-9/+24 см) и при с. Китница (-32/+35 см) са в резултат от работата на хидротехнически съоръжения. Отчетените изменения на речните нива в останалата част от басейна са както следва: за водосбора на р. Тунджа от -11 см до +6 см; за водосбора на р. Марица от -17 см до +20 см; за водосбора на р. Арда от -2 см до +6 см; за водосбора на р. Бяла с от -11 см до +9 см. Водните количества на реките в басейна са под праговете за средни води.

## Западнобеломорски басейн

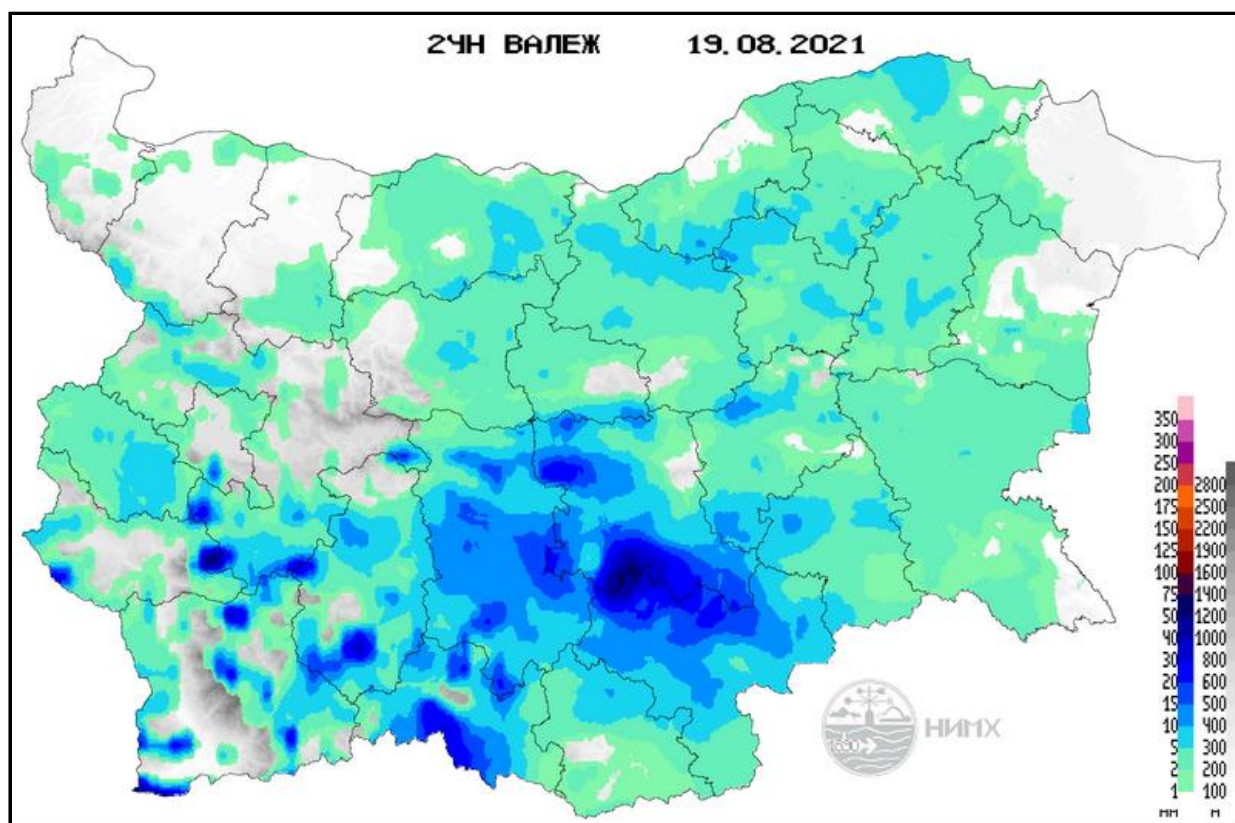


През изминалото денонощие нивата на наблюдаваните реки са останали без съществени изменения или са се повишили незначително в резултат на валежи. Отчетените колебания на речните нива в басейна са както следва: за водосбора на р. Места от -6 см до +9 см; за водосбора на р. Струма от -5 см до

+7 см. Река Лебница при с. Лебница е пресъхнала. Водните количества на реките в басейна са под праговете за ниски води, само водното количество на р. Струма при гр. Перник е около прага за средни води.

### Хидрологична информация

Анализ на денонощната сума на валежа от 7:30 ч. на 18.08.2021 г. до 7:30 ч. на 19.08.2021 г., използващ модел ALADIN и данни от наблюдателната мрежа на НИМХ



На основа на метеорологичната прогноза, обработената хидрологична информация и моделираните водни количества от НИМХ:

**Дунавски басейн:** Днес (19.08) и през следващите три дни речните нива в басейна ще се понижават или ще останат без съществени изменения. Водните количества ще бъдат под праговете за внимание.

**Моделът за водосбора на р. Огоста прогнозира:** Прогнозираните водни количества на 20, 21 и 22.08.2021 г. ще бъдат около и под средномногогодишните стойности. Днес (19.08) и през следващите три дни речните нива във водосбора ще останат без съществени изменения. Водните количества ще бъдат под праговете за внимание.

**Моделът за водосбора на р. Искър прогнозира:** Прогнозираните водни количества на 20, 21 и 22.08.2021 г. ще бъдат под средномногогодишните

стойности. Днес (19.08) и през следващите три дни речните нива ще останат без съществени изменения. Водните количества ще бъдат под праговете за внимание.

**Моделът за водосбора на р. Янтра прогнозира:** Прогнозираните водни количества на 20, 21 и 22.08.2021 г. ще бъдат около и под средномногогодишните стойности. Днес (19.08) и през следващите три дни речните нива във водосбора ще останат без съществени изменения. Водните количества ще бъдат под праговете за внимание.

**Моделът за водосбора на р. Русенски Лом прогнозира:** Прогнозираните водни количества във водосбора на р. Черни Лом на 20, 21, 22, 23 и 24.08.2021 г. ще бъдат под средномногогодишните стойности. Днес (19.08) и през следващите 4-5 дни речните нива във водосбора ще останат без съществени изменения. Водните количества ще бъдат под прага за внимание.

**Черноморски басейн:** Днес (19.08) и през следващите три дни речните нива в басейна ще останат без съществени изменения. Водните количества ще бъдат под праговете за внимание.

**Моделът за водосбора на р. Айтоска прогнозира:** Прогнозираните водни количества на 20, 21 и 22.08.2021 г. ще бъдат под средномногогодишните стойности. Днес (19.08) и през следващите три дни речните нива във водосбора ще останат без съществени изменения. Водните количества ще бъдат под праговете за внимание.

**Моделът за водосбора на р. Факийска прогнозира:** Прогнозираните водни количества на 20, 21, 22, 23 и 24.08.2021 г. ще бъдат под средномногогодишните стойности. Днес (19.08) и през следващите 4-5 дни речните нива във водосбора ще останат без съществени изменения. Водните количества ще бъдат под праговете за внимание.

**Източнобеломорски басейн:** Днес (19.08) и през следващите три дни речните нива в басейна ще останат без съществени изменения или ще се понижават. Днес (19.08) в резултат на валежи са възможни краткотрайни повишения на речните нива в родопските притоци на р. Марица и р. Арда. Водните количества ще бъдат под праговете за внимание.

**Системата за ранно предупреждение за водосборите на реките Марица и Тунджа на НИМХ прогнозира:**

- Водните нива ще бъдат под праговете за внимание.

**Прагове за предупреждение**

Нива на тревога:	Жълто - Внимание	Оранжево - Предупреждение	Червено - Тревога
------------------	------------------	---------------------------	-------------------

**Системата за ранно предупреждение за водосбора на река Арда на НИМХ прогнозира:**

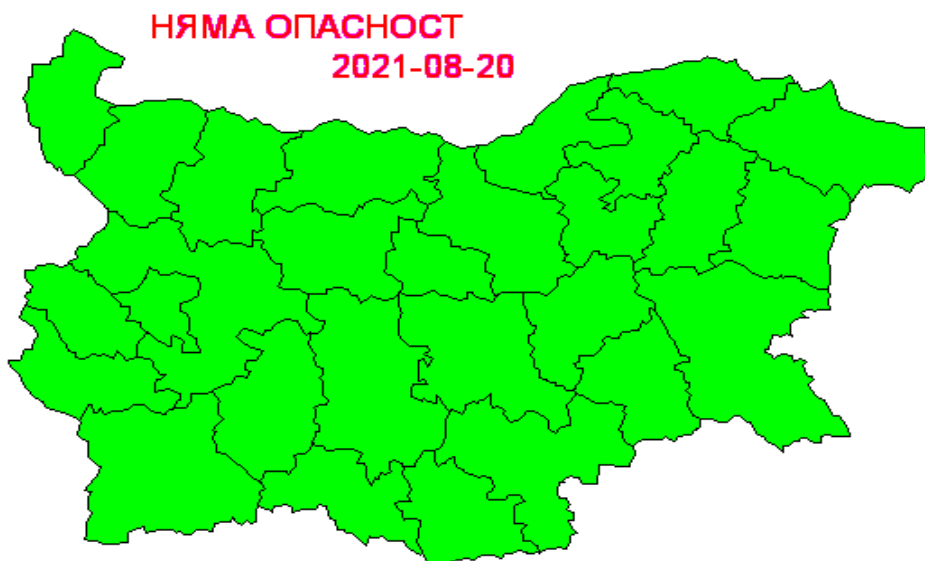
- Водните количества ще бъдат под праговете за внимание.

<u>Прагове за предупреждение</u>			
Нива на тревога:	Жълто - Внимание	Оранжево - Предупреждение	Червено - Тревога

**Западнобеломорски басейн:** Днес (19.08) и през следващите три дни речните нива в басейна ще останат без съществени изменения или ще се понижават. На 21.08 в резултат на валежи в следобедните и вечерни часове ще има краткотрайни повишения на речните нива в средното и долното течение на р. Струма и във водосбора на р. Места. Водните количества ще бъдат под праговете за внимание.

*В направените прогнози не се отчита работата и ретензионната способност на хидротехническите съоръжения.*

За 20 август 2021 г. не се очакват опасни метеорологични явления.



Подробна информация за предупрежденията и опасните метеорологични явления по области може да бъде получена от интерактивната карта на адрес:<http://weather.bg/0index.php?koiFail=RM01opasni1&nd=0&lng=0>