



Министерство на  
околната среда и водите

Ежедневен  
бюлетин за  
състоянието на  
водите

19 ОКТОМВРИ  
2020

Комплексни  
и значими  
язовири

Речни нива

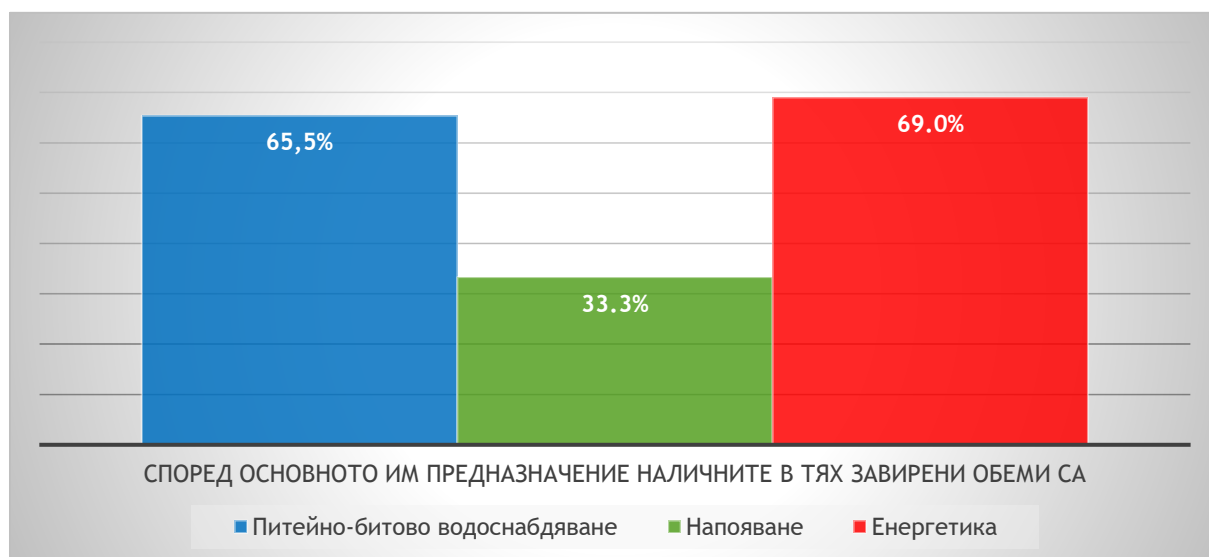
### Информация за наличните обеми в комплексните и значими язовири, които се следят в МОСВ:

Съгласно приложение №1 към чл.13, ал.1, т.1 от Закона за водите, комплексните и значими язовири са 52 броя.

Сумата от наличните в тях зафирени обеми към 19.10.2020 г. е 3710,9 млн. м<sup>3</sup>, представлява 56,2% от сумата от общите им обеми и е равна на сумата от общите им обеми към 16.10.2020г.

Според основното им предназначение наличните в тях зафирени обеми са както следва:

- питейно-битово водоснабдяване - 65,5% от общия им обем;
- напояване - 33,3% от общия им обем;
- енергетика -69,0% от общия им обем.



### Налични зафирени обеми в язовири по приложение 1 на ЗВ с трансгранично влияние:

#### 1. за Каскада „Арда“:

Язовир „Кърджали“ - 345,029 млн. м<sup>3</sup>, което е 69,39% от общия му обем;

Язовир „Студен кладенец“ - 233,708 млн. м<sup>3</sup>, което е 60,27% от общия му обем;

Язовир „Ивайловград“ - 115,084 млн. м<sup>3</sup>, което е 73,44% от общия му обем;

**2. за Каскада „Горна Тунджа“:**

Язовир „Копринка“ - 19,935 млн. м<sup>3</sup>, което е 14,02% от общия му обем;

Язовир „Жребчево“ - 83,632 млн. м<sup>3</sup>, което е 20,91% от общия му обем;

## БЮЛЕТИН №164 от 19.10.2020 г.

### ОБОБЩЕНИ ДАННИ ЗА СЪСТОЯНИЕТО НА ВОДИТЕ В КОМПЛЕКСНИТЕ И ЗНАЧИМИ ЯЗОВИРИ

Сумата от наличните завирени обеми към комплексните и значими язовири е			15 часа		19.10.2020 г.						
			3710.9		млн.куб.м.		представлява		56.2%		повишаване на обема ↑
Според основното предназначение на язовирите наличните в тях завирени обеми:			за питейно-битово водоснабдяване		65.5%		от общия им обем;				понижаване на обема ↓
			за напояване		33.3%		от общия им обем;				задържане на обема ~
			за енергетика		69.0%		от общия им обем;				прелива ]
№	БД	Язовир	Общ обем	Мъртъв обем	Наличен обем		Наличен полезен обем		Ср. денонощен приток	Ср. денонощен разход	Тенденция
			млн.м <sup>3</sup>	млн.м <sup>3</sup>	млн.м <sup>3</sup>	% от общия обем	млн.м <sup>3</sup>	% от полезния обем	м <sup>3</sup> /сек.	м <sup>3</sup> /сек.	
1	БДДР	Искър	655.252	87.200	530.018	80.89%	442.818	77.95%	4.472	3.417	↑
2	БДДР	Бели Искър	15.080	1.400	11.787	78.16%	10.387	75.93%	1.898	0.169	↑
3	БДДР	Среченска бара	15.500	1.000	15.380	99.23%	14.380	99.17%	1.863	1.979	↓
4	БДДР	Христо Смирненски	27.700	4.200	20.316	73.34%	16.116	68.58%	0.077	0.327	↓
5	БДДР	Йовковци	92.179	9.000	73.201	79.41%	64.201	77.18%	0.100	0.946	↓
6	БДДР	Ястребино	62.300	3.900	12.918	20.74%	9.018	15.44%	0.081	0.174	↓
7	БДЧР	Тича	311.800	40.000	139.575	44.76%	99.575	36.64%	0.012	1.222	↓



Министерство на  
околната среда и водите

## Ежедневен бюлетин за състоянието на водите

8	БДЧР	Камчия	233.550	76.300	116.917	50.06%	40.617	25.83%	0.024	2.049	↓
9	БДЧР	Ясна поляна	32.320	7.550	19.668	60.85%	12.118	48.92%	0.012	0.336	↓
10	БДИБР	Асеновец	28.200	2.000	8.980	31.84%	6.980	26.64%	0.116	0.289	↓
11	БДИБР	Боровица	27.300	4.600	24.770	90.73%	20.170	88.85%	0.150	0.380	↓
12	БДЗБР	Студена	25.200	2.400	21.398	84.91%	18.998	83.32%	1.457	0.548	↑
13	БДЗБР	Дяково	35.400	8.000	27.456	77.56%	19.456	71.01%	1.662	0.235	↑
14	БДЗБР	Калин	1.024	0.100	0.947	92.44%	0.847	91.62%	не се получава ежедневна информация приток и разход		↑
15	БДЗБР	Карагьол	2.252	0.200	1.710	75.93%	1.510	73.58%			↑
16	БДДР	Панчарево	6.465	1.500	5.503	85.12%	4.003	80.62%	3.368	4.706	↓
17	БДДР	Огняново	31.600	2.500	21.020	66.52%	18.520	63.64%	0.083	0.118	~
18	БДДР	Кула	20.250	0.700	7.932	39.17%	7.232	36.99%	0.076	0.076	~
19	БДДР	Рабиша	43.200	2.400	12.719	29.44%	10.319	25.29%	0.000	0.135	↓
20	БДДР	Огоста	506.000	67.000	205.880	40.69%	138.880	31.64%	0.116	4.282	↓
21	БДДР	Сопот	60.908	1.300	27.690	45.46%	26.390	44.27%	1.481	0.289	↑
22	БДДР	Горни Дъбник	130.000	3.000	48.257	37.12%	45.257	35.64%	0.602	0.602	↑
23	БДДР	Бели Лом	25.500	3.200	8.269	32.43%	5.069	22.73%	0.035	0.255	↓
24	БДЧР	Съединение	12.810	1.500	5.769	45.04%	4.269	37.75%	0.035	0.127	↓
25	БДЧР	Георги Трайков	330.000	21.000	113.235	34.31%	92.235	29.85%	0.193	1.512	↓
26	БДЧР	Порой	45.200	2.000	9.317	20.61%	7.317	16.94%	0.041	0.146	↓
27	БДЧР	Ахелой	12.670	0.800	2.495	19.69%	1.695	14.28%	0.016	0.016	~
28	БДИБР	Жребчево	400.000	30.000	83.632	20.91%	53.632	14.50%	2.635	1.662	↑
29	БДИБР	Малко Шарково	45.000	3.900	18.811	41.80%	14.911	36.28%	0.370	0.130	↑
30	БДИБР	Домлян	26.074	0.700	2.798	10.73%	2.098	8.27%	1.217	0.107	↑
31	БДИБР	Пясъчник	206.530	3.400	18.830	9.12%	15.430	7.60%	0.957	0.147	↑
32	БДИБР	Тополница	137.108	20.000	25.295	18.45%	5.295	4.52%	2.176	0.185	↑
33	БДИБР	Тракиец	114.000	24.000	64.414	56.50%	40.414	44.90%	0.012	0.197	↓

34	БДЗБР	Пчелина	54.200	34.200	54.000	99.63%	19.800	99.00%	3.738	3.738	~
35	БДДР	Александър Стамболийски	205.569	20.000	122.292	59.49%	102.292	55.12%	3.024	0.000	↑
36	БДДР	Кокаляне	не се получава ежедневна информация								
37	БДИБР	Копринка	142.214	5.410	19.935	14.02%	14.525	10.62%	2.397	0.000	↑
	БДИБР	<b>Белмекен-Чаира</b>	149.536	5.179	111.492	74.56%	106.313	73.65%	3.562	4.407	↓
38	БДИБР	Белмекен	144.036	3.810	109.402	75.95%	105.592	75.30%			↓
39	БДИБР	Чаира	5.500	1.369	2.090	38.00%	0.721	17.45%			↓
	БДИБР	<b>Баташки водносиллов път</b>									
	БДИБР	<b>Голям Беглик-Широка поляна</b>	86.091	7.242	69.028	80.18%	61.786	78.36%	1.414	1.930	↓
40	БДИБР	Голям Беглик	62.111	3.942	51.706	83.25%	47.764	82.11%			↓
41	БДИБР	Широка поляна	23.980	3.300	17.322	72.24%	14.022	67.80%			↓
42	БДИБР	Беглика	1.554	0.242	0.975	62.74%	0.733	55.87%	0.021	0.396	↓
43	БДИБР	Тошков Чарк	1.782	0.276	0.718	40.29%	0.442	29.35%	0.271	0.000	↑
44	БДИБР	Батак	310.298	19.950	196.564	63.35%	176.614	60.83%	3.645	2.014	↑
	БДИБР	<b>Каскада Доспат-Въча</b>									
45	БДЗБР	Доспат	449.249	14.907	383.825	85.44%	368.918	84.94%	0.886	1.032	↓
46	БДИБР	Цанков камък	110.708	31.200	85.512	77.24%	54.312	68.31%	2.086	1.339	↑
47	БДИБР	Въча	226.120	24.520	191.031	84.48%	166.511	82.59%	1.917	3.871	↓
48	БДИБР	Кричим	20.256	1.730	19.381	95.68%	17.651	95.28%	3.830	5.315	↑
	БДИБР	<b>Каскада Арда</b>									
49	БДИБР	Кърджали	497.236	107.176	345.029	69.39%	237.853	60.98%	2.258	2.410	↓
50	БДИБР	Студен кладенец	387.772	90.667	233.708	60.27%	143.041	48.14%	2.858	1.778	↑
51	БДИБР	Ивайловград	156.702	59.526	115.084	73.44%	55.558	57.17%	3.120	0.000	↑
52	БДИБР	Розов кладенец	20.400	13.268	15.720	77.06%	2.452	34.38%	не се получава ежедневна информация приток и разход		↓

### **Язовир Студена:**

Съгласно предоставената справка от ВиК Перник за състоянието на яз. „Студена“, постъпилият приток в язовира на 19.10.2020 г. е 1,457 м<sup>3</sup>/сек. Притокът е по-голям от размера на общия разход и загубите - 0,614 м<sup>3</sup>/сек. Наличният обем в язовира е 21,398 млн. м<sup>3</sup>, с 357 000 м<sup>3</sup> повече от обема на 16.10.2020 г. Наличният полезен обем за използване за питейно-битово водоснабдяване се е увеличил и е 18,998 млн.м<sup>3</sup>.

### **Язовир Асеновец:**

Съгласно предоставената справка от ВиК Сливен за състоянието на яз. „Асеновец“, постъпилият приток в язовира на 19.10.2020 г. е 0,116 м<sup>3</sup>/сек. Притокът е по-малък от размера на дневния разход, който е 0,289 м<sup>3</sup>/сек. Наличният обем в язовира е 8,980 млн. м<sup>3</sup>, с 54 000 м<sup>3</sup> по-малко от обема на 16.10.2020 г. Наличният полезен обем за използване за питейно-битово водоснабдяване е 6,980 млн.м<sup>3</sup>.

### **Язовир Дяково:**

Съгласно предоставената справка от „Напоителни системи“ ЕАД за състоянието на яз. „Дяково“, постъпилият приток в язовира на 19.10.2020 г. е 1,662 м<sup>3</sup>/сек. Притокът е по-голям от размера на дневния разход, който е 0,235 м<sup>3</sup>/сек. Наличният обем в язовира е 27,456 млн. м<sup>3</sup>, с 493 000 м<sup>3</sup> повече от обема на 16.10.2020 г., от които 2 млн. м<sup>3</sup> мъртъв обем и 6 млн. м<sup>3</sup> санитарен обем за питейно-битово водоснабдяване равно 8 млн. м<sup>3</sup> общо. Наличният полезен обем за използване за питейно-битово водоснабдяване се е увеличил и е 19,456 млн.м<sup>3</sup>.

### **Язовир Камчия:**

Съгласно предоставената справка от ВиК Бургас за състоянието на яз. „Камчия“, постъпилият приток в язовира на 19.10.2020 г. е 0,024 м<sup>3</sup>/сек.. Притокът е по-малък от размера на дневния разход, който е 2,049 м<sup>3</sup>/сек. Наличният обем в язовира е 116,917 млн. м<sup>3</sup>, с 676 000 м<sup>3</sup> по-малко от обема на 16.10.2020 г. Наличният полезен обем за използване за питейно-битово водоснабдяване е 40,617 млн.м<sup>3</sup>.

### **Язовир Тича:**

Съгласно предоставената справка от „Напоителни системи“ ЕАД за състоянието на яз. „Тича“, постъпилият приток в язовира на 19.10.2020 г. е 0,012 м<sup>3</sup>/сек. Притокът е по-малък от размера на дневния разход, който е 1,222 м<sup>3</sup>/сек. Наличният обем в язовира е 139,575 млн. м<sup>3</sup>, с 294 000 м<sup>3</sup> по-малко от обема на

16.10.2020 г. Наличният полезен обем за използване за питейно-битово водоснабдяване е 99,575 млн.м<sup>3</sup>.

**Язовир Ястребино:**

Съгласно предоставената справка от „Напоителни системи“ ЕАД за състоянието на яз. „Ястребино“, постъпилият приток в язовира на 19.10.2020 г. е 0,081 м<sup>3</sup>/сек. Притокът е по-малък от размера на дневния разход, който е 0,174 м<sup>3</sup>/сек. Наличният обем в язовира е 12,918 млн. м<sup>3</sup> , с 8 000 м<sup>3</sup> по-малко от обема на 16.10.2020 г. Наличният полезен обем за използване за питейно-битово водоснабдяване е 9,018 млн.м<sup>3</sup>.

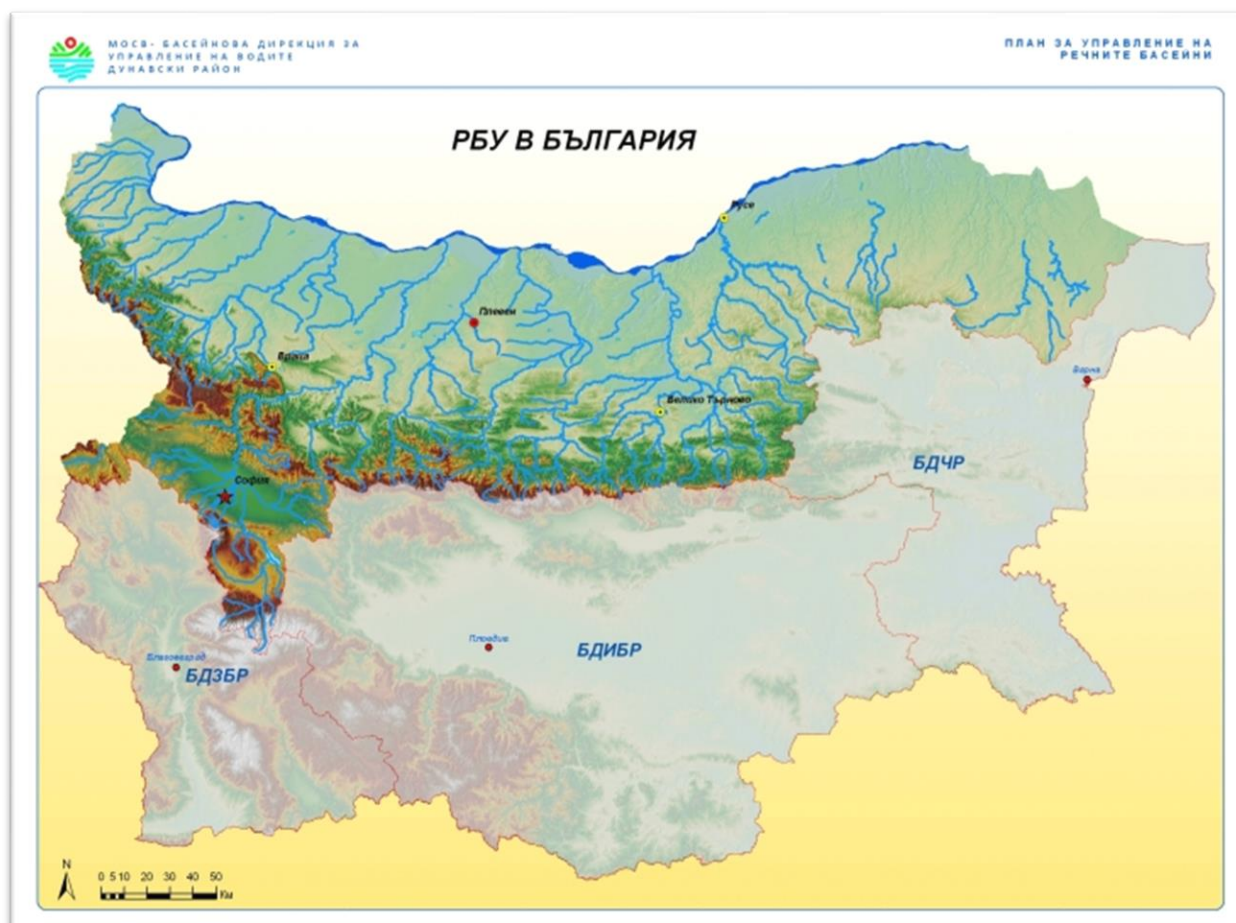
**Речните нива ще останат без съществени изменения или ще се понижават**



## Анализ на хидрологичната обстановка през изминалото денонощие

Анализът е направен на база измерени водни стоежи и изчислени по временни ключови криви водни количества от оперативни конвенционални и автоматични хидрометрични станции на НИМХ:

### Дунавски басейн



През изминалото денонощие нивата на по-голяма част от наблюдаваните реки са се понижавали, като в резултат на оттичане са регистрирани повишения в долните течения на основните реки. Регистрираните колебания на нивата на р. Искър при гр. Роман (от -18 см до +19 см) и при с. Ореховица (от -23 см до +39 см), на р. Вит при с. Биволаре (от -12 см до +22 см), на р. Осъм при с. Изгрев (от -7 см до +15 см), на р. Голяма река при гр. Стражица (от -11 см до +11 см) са в резултат на оттичане и работата на хидротехнически съоръжения. Отчетените колебания на речните нива в басейна са както следва: за водосбора на р. Огоста от -16 см до +5 см; за водосбора на р. Искър от -12 см до +7 см; за водосбора на р. Вит от -11 см до +4 см; за водосбора на р. Осъм от -10 см до +7 см; за водосбора на р. Янтра от -7 см до +8 см; за водосбора на р. Русенски Лом от -7 см до +8 см.

Водните количества на реките в басейна са под праговете за средни води, само водните количества на р. Мусаленска Бистрица при лет. Боровец и на р. Палакария при с. Рельово са над праговете за средни води.

### Черноморски басейн



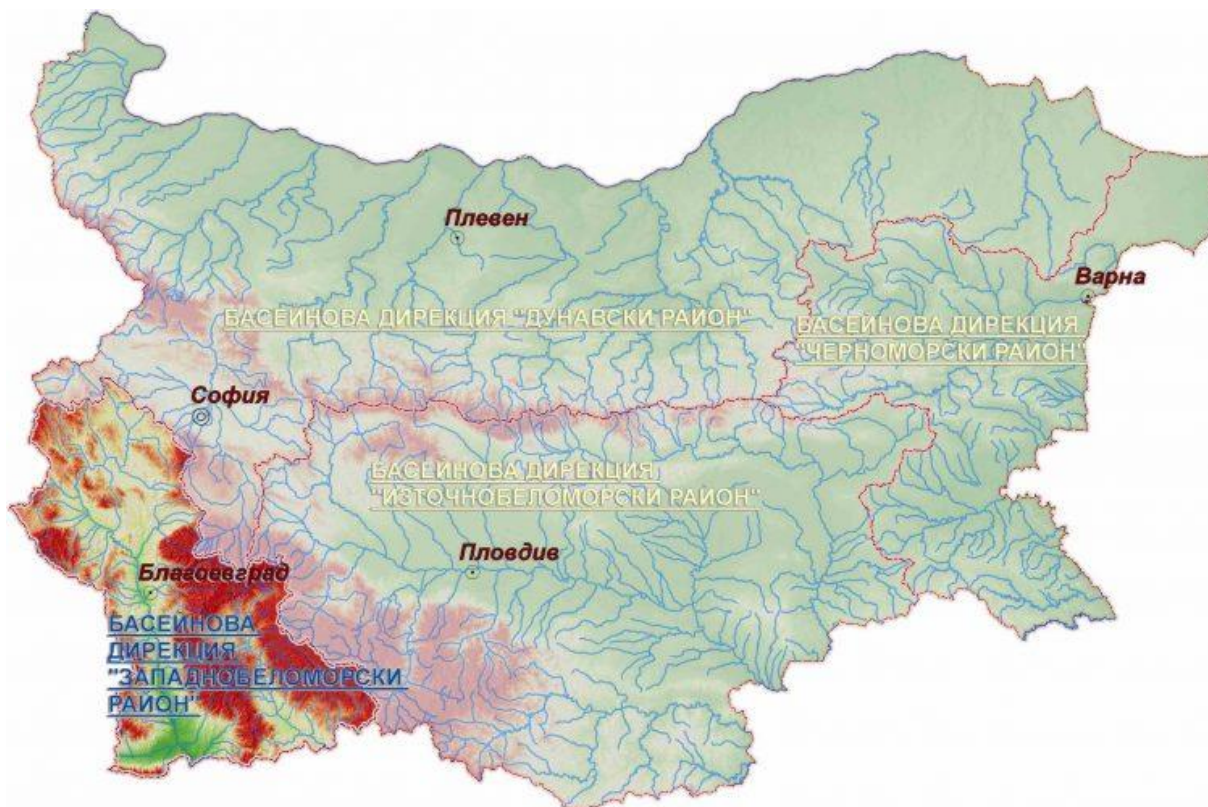
През изминалото денонощие нивата на наблюдаваните реки са останали без съществени изменения. Регистрираните колебания на речните нива в басейна са от -3 см до +5 см. Водните количества на реките в басейна са около праговете за ниски води, като река Факийска в района на с. Зидарово е пресъхнала.

## Източнобеломорски басейн



През изминалото денонощие нивата на по-голяма част от наблюдаваните реки са се понижили или са останали без съществени изменения. Регистрираните колебания на нивата на река Въча при гр. Девин (от -2 см до +92 см) и на р. Арда при с. Вехтино ( $\pm 13$  см) и при с. Китница (от -15 см до +21 см) са в резултат от работата на хидротехнически съоръжения. Отчетените изменения на речните нива в останалата част на басейна са както следва: за водосбора на р. Тунджа от -5 см до +5 см; за водосбора на р. Марица от -13 см до +15 см; за водосбора на р. Арда от -4 см до +13 см. Водните количества на реките в басейна са под праговете за средни води.

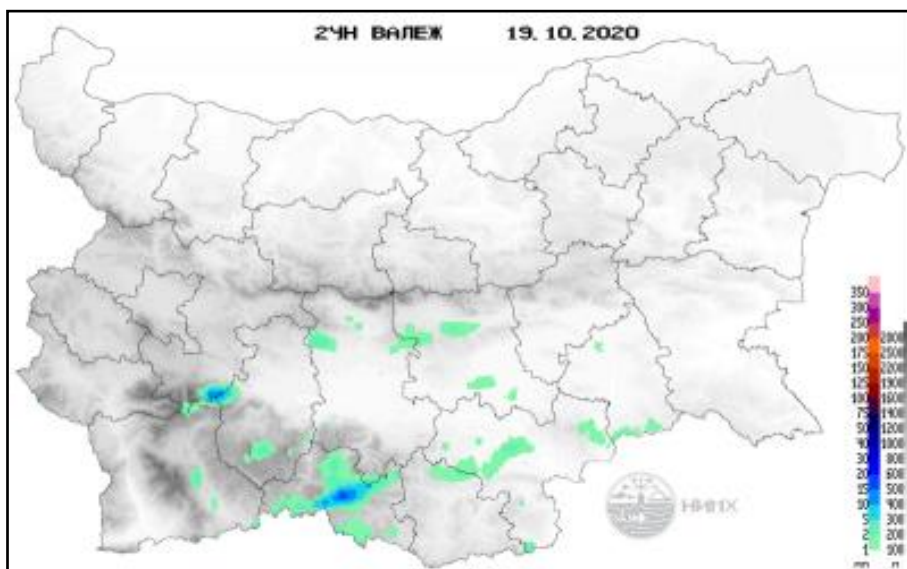
## Западнобеломорски басейн



През изминалото денонощие нивата на по-голяма част от наблюдаваните реки са се понижавали. Отчетените изменения на речните нива в басейна са както следва: за водосбора на р. Места от -5 см до +3 см и за водосбора на р. Струма от -6 см до +5 см. Водните количества на реките в басейна са под праговете за средни води, само водното количество на р. Сиволянска Бистрица при с. Гърляно е около прага за високи води.

## Хидрологична информация

Анализ на денонощната сума на валежа от 7:30 ч. на 18.10.2020 г. до 7:30 ч. на 19.10.2020 г., използващ модел ALADIN и данни от наблюдателната мрежа на НИМХ



На основа на метеорологичната прогноза, обработената хидрологична информация и моделираните водни количества от НИМХ:

**Дунавски басейн:** Днес (19.10) и през следващите три дни водните нива на реките от басейна ще останат без съществени изменения или ще се понижават. Водните количества ще бъдат под праговете за внимание.

**Моделът за водосбора на р. Огоста прогнозира:** Прогнозираните водни количества на 20, 21 и 22.10.2020 г. ще бъдат около и под средномногогодишните стойности. Днес (19.10) и през следващите три дни водните нива на реките във водосбора ще се понижават или ще останат без съществени изменения. Водните количества ще бъдат под праговете за внимание.

**Моделът за водосбора на р. Искър прогнозира:** Прогнозираните водни количества на 20, 21 и 22.10.2020 г. ще бъдат около и под средномногогодишните стойности. Днес (19.10) и през следващите три дни водните нива на реките във водосбора ще се понижават или ще останат без съществени изменения. Водните количества ще бъдат под праговете за внимание.

**Моделът за водосбора на р. Янтра прогнозира:** Прогнозираните водни количества на 20, 21 и 22.10.2020 г. ще бъдат около и под средномногогодишните

стойности. Днес (19.10) и през следващите три дни водните нива на реките във водосбора ще се понижават или ще останат без съществени изменения. Водните количества ще бъдат под праговете за внимание.

**Моделът за водосбора на р. Русенски Лом:** Прогнозираното водно количество в долното течение на р. Черни Лом на 20, 21, 22, 23 и 24.10.2020 г. ще бъде под средномногогодишната стойност. Днес (19.10) и през следващите 4-5 дни речните нива във водосбора ще останат без съществени изменения. Водното количество ще бъде под прага за внимание.

**Черноморски басейн:** Днес (19.10) и през следващите три дни водните нива на реките от басейна ще останат без съществени изменения. Водните количества ще бъдат под праговете за внимание.

**Източнобеломорски басейн:** Днес (19.10) и през следващите три дни водните нива на реките от басейна ще останат без съществени изменения или ще се понижават. Водните количества ще бъдат под праговете за внимание.

**Системата за ранно предупреждение за водосборите на реките Марица и Тунджа на НИМХ прогнозира:**

- Водните нива ще бъдат под праговете за предупреждение.

<u>Прагове за предупреждение</u>			
Нива на тревога:	Жълто - Предупреждение	Оранжево - Риск за тревога	Червено - Тревога

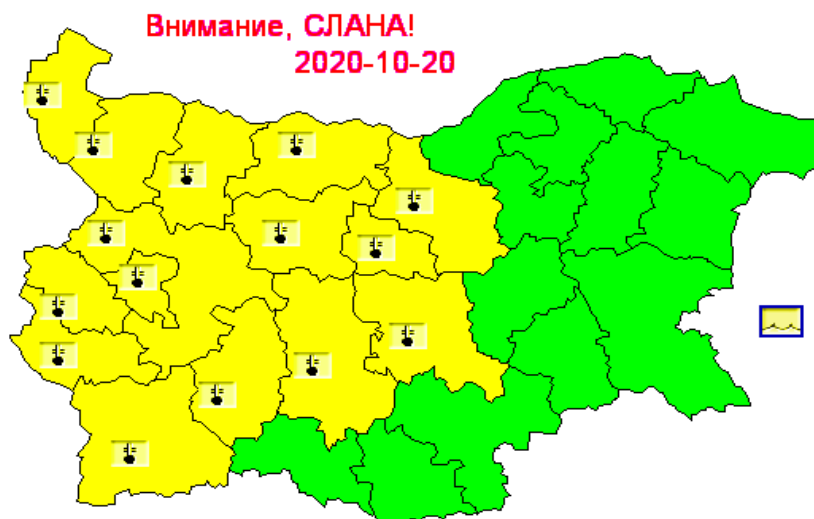
**Системата за ранно предупреждение за водосбора на река Арда на НИМХ прогнозира:**

- Водните количества ще бъдат под праговете за предупреждение.

<u>Прагове за предупреждение</u>			
Нива на тревога:	Жълто - Предупреждение	Оранжево - Риск за тревога	Червено - Тревога

**Западнобеломорски басейн:** Днес (19.10) и през следващите три дни водните нива на реките от басейна ще останат без съществени изменения или ще се понижават. Водните количества ще бъдат под праговете за внимание.

За 20 октомври 2020 г. НИМХ издава предупреждение за почти всички области в Западна и Централна България е в сила жълт код (първа степен) за образуване на слани.



Подробна информация за предупрежденията и опасните метеорологични явления по области може да бъде получена от интерактивната карта на адрес: <http://info.meteo.bg/opasni/>