



Министерство на
околната среда и водите

**Ежедневен
бюлетин за
състоянието на
водите**

19 НОЕМВРИ 2021

**Комплексни и
значими
язовири**

Речни нива

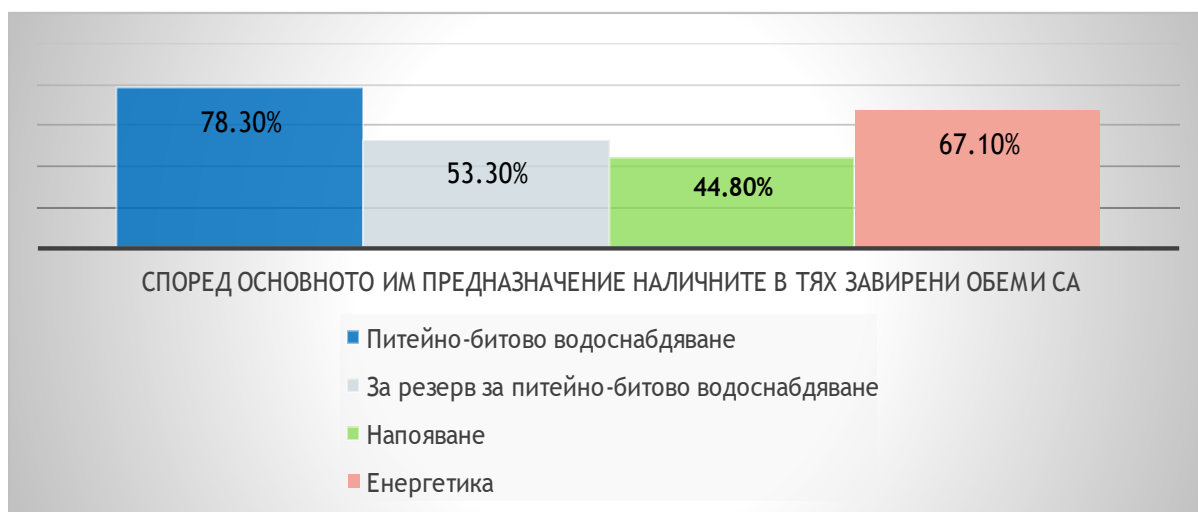
Информация за наличните обеми в комплексните и значими язовири, които се следят в МОСВ:

Съгласно приложение №1 към чл. 13, ал. 1, т. 1 от Закона за водите, комплексните и значими язовири са 52 броя.

Сумата от наличните в тях завирени обеми към 19.11.2021 г. е 4095.0 млн. м³, представлява 62.0 % от сумата от общите им обеми, с 0.1 % по-малко от отношението на завирените им обеми спрямо сумата на общите им обеми към 18.11.2021 г.

Според основното им предназначение наличните в тях завирени обеми са както следва:

- питейно-битово водоснабдяване - 78.3 % от общия им обем;
- за резервно питейно-битово водоснабдяване - 53.3 % от общия им обем;
- напояване - 44.8 % от общия им обем;
- енергетика - 67.1 % от общия им обем.



Налични завирени обеми в язовири по приложение 1 на ЗВ с трансгранично влияние:

1. за Каскада „Арда“:

Язовир „Кърджали“ - 290.383 млн. м³, което е 58.40 % от общия му обем;

Язовир „Студен кладенец“ - 228.605 млн. м³, което е 58.95 % от общия му обем;

Язовир „Ивайловград“ - 136.445 млн. м³, което е 87.07 % от общия му обем;

2. за Каскада „Горна Тунджа“:

Язовир „Копринка“ - 54.089 млн. м³, което е 38.03 % от общия му обем;

Язовир „Жребчево“ - 221.960 млн. м³, което е 55.49 % от общия му обем.

БЮЛЕТИН №436 от 19.11.2021 г. към 8 часа

ОБОБЩЕНИ ДАННИ ЗА СЪСТОЯНИЕТО НА ВОДИТЕ В КОМПЛЕКСНИТЕ И ЗНАЧИМИ ЯЗОВИРИ

Сумата от наличните завирени обеми към комплексните и значими язовири е			4095.0	млн.куб.м.	представлява		62.0%	Тенденция		в бр. язовири	
Според основното предназначение на язовирите наличните в тях завирени обеми:			за питейно-битово водоснабдяване		78.3%	от общия им обем;	74.15%	от полезния им обем	↑ - повишаване на обема	13	
			за резервно - ПБВ		53.3%	от общия им обем;	49.23%	от полезния им обем	↓ - понижаване на обема	27	
			за напояване		44.8%	от общия им обем;	38.66%	от полезния им обем	~ - задържане на обема	9	
			за енергетика		67.1%	от общия им обем;	61.65%	от полезния им обем	∩ - преливане	2	
№	БД	Язовир	Общ обем	Мъртъв/ Санитарен обем	Наличен обем		Наличен полезен обем		Ср. денонощен приток	Ср. денонощен разход	Тенденция
			млн.м ³	млн.м ³	млн.м ³	% от общия обем	млн.м ³	% от полезния обем	м ³ /сек.	м ³ /сек.	
1	БДДР	Искър	655.252	87.200	503.618	76.86%	416.418	73.31%	2.032	8.138	↓
2	БДДР	Бели Искър	15.080	1.400	11.035	73.17%	9.635	70.43%	0.767	0.933	↓
3	БДДР	Среченска бара	15.500	1.000	13.256	85.52%	12.256	84.52%	0.590	0.590	~
4	БДДР	Христо Смирненски	27.700	4.200	22.484	81.17%	18.284	77.81%	0.049	0.340	↓
5	БДДР	Йовковци	92.179	9.000	83.844	90.96%	74.844	89.98%	0.137	0.759	↓
6	БДЧР	Тича	311.800	40.000	229.507	73.61%	189.507	69.72%	0.126	1.645	↓
7	БДЧР	Камчия	233.550	76.000	199.247	85.31%	123.247	78.23%	0.370	2.187	↓
8	БДЧР	Ясна поляна	32.320	7.550	20.985	64.93%	13.435	54.24%	0.012	0.347	↓
9	БДИБР	Асеновец	28.200	2.000	20.048	71.09%	18.048	68.89%	0.081	0.822	↓

10	БДИБР	Боровица	27.300	4.600	26.670	97.69%	22.070	97.22%	0.039	0.270	↓
11	БДЗБР	Студена	25.200	2.400	16.288	64.63%	13.888	60.91%	0.332	0.749	↓
12	БДЗБР	Дяково	35.400	8.000	27.842	78.65%	19.842	72.41%	0.000	0.426	↓
13	БДЗБР	Калин - за рез.водоснабдяване	1.024	0.100	0.505	49.30%	0.405	43.81%	не се получава ежедневна информация приток и разход		↓
14	БДЗБР	Карагьол - за рез.водоснабдяване	2.252	0.200	1.145	50.83%	0.945	46.04%			~
15	БДДР	Огняново - за рез.водоснабдяване **	31.600	2.500	16.940	53.61%	14.440	49.62%	0.370	0.370	~
16	БДДР	Панчарево	6.465	1.500	5.360	82.91%	3.860	77.74%	7.136	7.529	↓
17	БДДР	Ястребино	62.300	3.900	38.952	62.52%	35.052	60.02%	0.116	0.116	~
18	БДДР	Кула	20.250	0.700	8.877	43.84%	8.177	41.83%	0.023	0.127	↓
19	БДДР	Рабиша	43.200	2.400	11.994	27.76%	9.594	23.51%	0.012	0.093	↓
20	БДДР	Огоста	506.000	67.000	202.690	40.06%	135.690	30.91%	0.579	5.324	↓
21	БДДР	Сопот	60.908	1.300	30.625	50.28%	29.325	49.20%	0.463	2.141	↓
22	БДДР	Горни Дъбник	130.000	3.000	49.970	38.44%	46.970	36.98%	0.498	0.498	~
23	БДДР	Бели Лом	25.500	3.200	8.783	34.44%	5.583	25.04%	0.093	0.093	~
24	БДЧР	Съединение	12.810	1.500	8.036	62.73%	6.536	57.79%	0.069	0.069	~
25	БДЧР	Георги Трайков (Цонево)	330.000	21.000	171.601	52.00%	150.601	48.74%	0.141	1.646	↓
26	БДЧР	Порой	45.200	2.000	6.250	13.83%	4.250	9.84%	0.289	0.000	↑
27	БДЧР	Ахелой	12.350	0.800	2.501	20.25%	1.701	14.73%	0.104	0.093	↑
28	БДИБР	Жребчево	400.000	30.000	221.960	55.49%	191.960	51.88%	1.047	11.232	↓
29	БДИБР	Малко Шарково	45.000	3.900	36.207	80.46%	32.307	78.61%	0.168	0.168	~
30	БДИБР	Домлян	26.074	0.700	5.986	22.96%	5.286	20.83%	0.224	0.056	↑
31	БДИБР	Пясъчник	206.530	3.400	23.470	11.36%	20.070	9.88%	0.603	0.163	↑
32	БДИБР	Тополница	137.108	20.000	49.541	36.13%	29.541	25.23%	3.252	0.382	↑
33	БДИБР	Тракиец	114.000	24.000	66.114	57.99%	42.114	46.79%	0.058	0.197	↓
34	БДЗБР	Пчелина	54.200	34.200	53.900	99.45%	19.700	98.50%	3.438	3.438	↓
35	БДДР	Александър Стамболийски	205.569	20.000	136.357	66.33%	116.357	62.70%	2.063	1.114	↑
36	БДДР	Кокаляне	не се получава ежедневна информация								
37	БДИБР	Копринка	142.214	5.410	54.089	38.03%	48.679	35.58%	2.061	6.110	↓
	БДИБР	Белмекен-Чаира	149.536	5.179	107.900	72.16%	102.721	71.16%	1.383	7.656	

38	БДИБР	Белмекен	144.036	3.810	105.002	72.90%	101.192	72.16%			↓
39	БДИБР	Чаира	5.500	1.369	2.898	52.69%	1.529	37.01%			↑
	БДИБР	Баташки водносилов път									
	БДИБР	Голям Беглик-Широка поляна	86.091	7.242	53.991	62.71%	46.749	59.29%	1.431	6.547	
40	БДИБР	Голям Беглик	62.111	3.942	43.081	69.36%	39.139	67.28%			↓
41	БДИБР	Широка поляна	23.980	3.300	10.910	45.50%	7.610	36.80%			↓
42	БДИБР	Беглика	1.554	0.242	1.022	65.77%	0.780	59.45%	0.028	0.005	↑
43	БДИБР	Тошков Чарк	1.782	0.276	1.130	63.41%	0.854	56.71%	0.328	0.004	↑
44	БДИБР	Батак	310.298	19.950	211.229	68.07%	191.279	65.88%	7.401	9.537	↓
	БДИБР	Каскада Доспат-Въча									
45	БДЗБР	Доспат	449.249	14.907	328.289	73.07%	313.382	72.15%	1.063	4.501	↓
46	БДИБР	Цанков камък	110.708	31.200	88.220	79.69%	57.020	71.72%	6.931	13.886	↓
47	БДИБР	Въча	226.120	24.520	185.041	81.83%	160.521	79.62%	14.851	13.358	↑
48	БДИБР	Кричим	20.256	1.730	19.762	97.56%	18.032	97.33%	13.283	10.581	↑
	БДИБР	Каскада Арда									
49	БДИБР	Кърджали	497.236	107.176	290.383	58.40%	183.207	46.97%	3.045	29.888	↓
50	БДИБР	Студен кладенец	387.772	90.667	228.605	58.95%	137.938	46.43%	35.392	15.270	↑
51	БДИБР	Ивайловград	156.702	59.526	136.445	87.07%	76.919	79.15%	14.462	11.244	↑
52	БДИБР	Розов кладенец	20.400	13.268	16.440	80.59%	3.172	44.48%	не се получава ежедневна информация приток и разход		~

* Данните в таблицата са за състоянието на комплексните и значими язовири по Приложение 1 от Закона за водите са към 8 часа на съответния ден.

** С Решение №740 от 15 октомври 2020 г. за осигуряване на дългосрочната стабилност на водоснабдяването на Столична община, Министерски съвет определя „Български ВиК холдинг“ ЕАД, да извърши необходимите действия за осигуряване на възможност за пречистване на питейни води от язовир „Огняново“.

Към момента не са изпълнени изискванията за вписване на язовира в регистъра съгласно изискванията на Закона за здравето и няма разрешително по реда на закона за водите, поради което не се подават води за питейнобитово водоснабдяване.

Язовир Панчарево:

Съгласно предоставената справка от „Напоителни системи“ ЕАД язовир „Панчарево“ прелива с 7,2 м³/сек. Постъпващият приток в язовира на 19.11.2021 г. е 7,136 м³/сек. Размерът на дневния разход и прелялото количество се равняват на 7,529 м³/сек. Наличният обем в язовира е 5,36 млн. м³, което представлява 82,91% от общия му обем.

Язовир Пчелина:

Съгласно предоставената справка от „Напоителни системи“ ЕАД язовир „Пчелина“ прелива с 3,858 м³/сек. Постъпващият приток в язовира на 19.11.2021 г. е 3,438 м³/сек. Размерът на дневния разход и прелялото количество се равняват на 3,438 м³/сек. Наличният обем в язовира е 53,9 млн. м³, което представлява 99,45% от общия му обем.

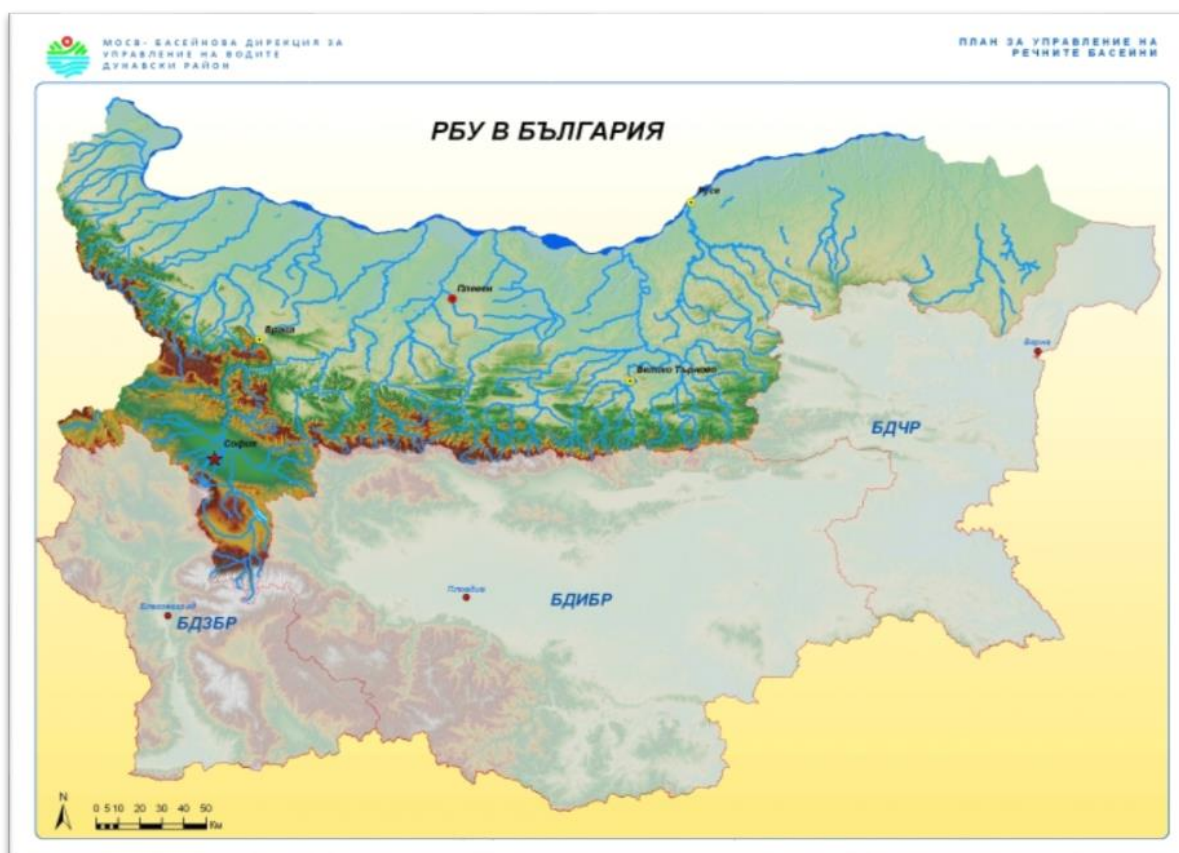
По данни и прогнози на НИМХ

На 19.11 и през следващите три дни речните нива ще останат без съществени изменения. Водните количества ще бъдат под праговете за внимание.

Анализ на хидрологичната обстановка през изминалото денонощие

Анализът е направен на база измерени водни стоежи и изчислени по временни ключови криви водни количества от оперативни конвенционални и автоматични хидрометрични станции на НИМХ:

Дунавски басейн



През изминалото денонощие нивата на наблюдаваните реки са останали без съществени изменения. Регистрираните колебания на нивата в долното течение на р. Огоста (от -27 см до +20 см), на р. Искър при гр. Нови Искър (от -2 см до +28 см), на р. Малък Искър (от -12 см до +12 см) и на р. Осъм при гр. Ловеч (от -18 см до +1 см) са в резултат от работата на хидротехнически съоръжения. Отчетените изменения на речните нива в останалата част от басейна са както следва: за водосбора на р. Нишава с до ± 1 см; за водосбора на р. Лом с до ± 1 см; за водосбора на р. Огоста с до ± 5 см; за водосбора на р. Искър от -8 см до +10 см; за водосбора на р. Вит от -3 см до +5 см; за водосбора на р. Осъм от -3 см до +4 см; за водосбора на р. Янтра от -5 см до +5 см; за водосбора на р. Русенски Лом от -6 см до +6 см. Водните количества на реките в басейна са под праговете за средни води.

Черноморски басейн



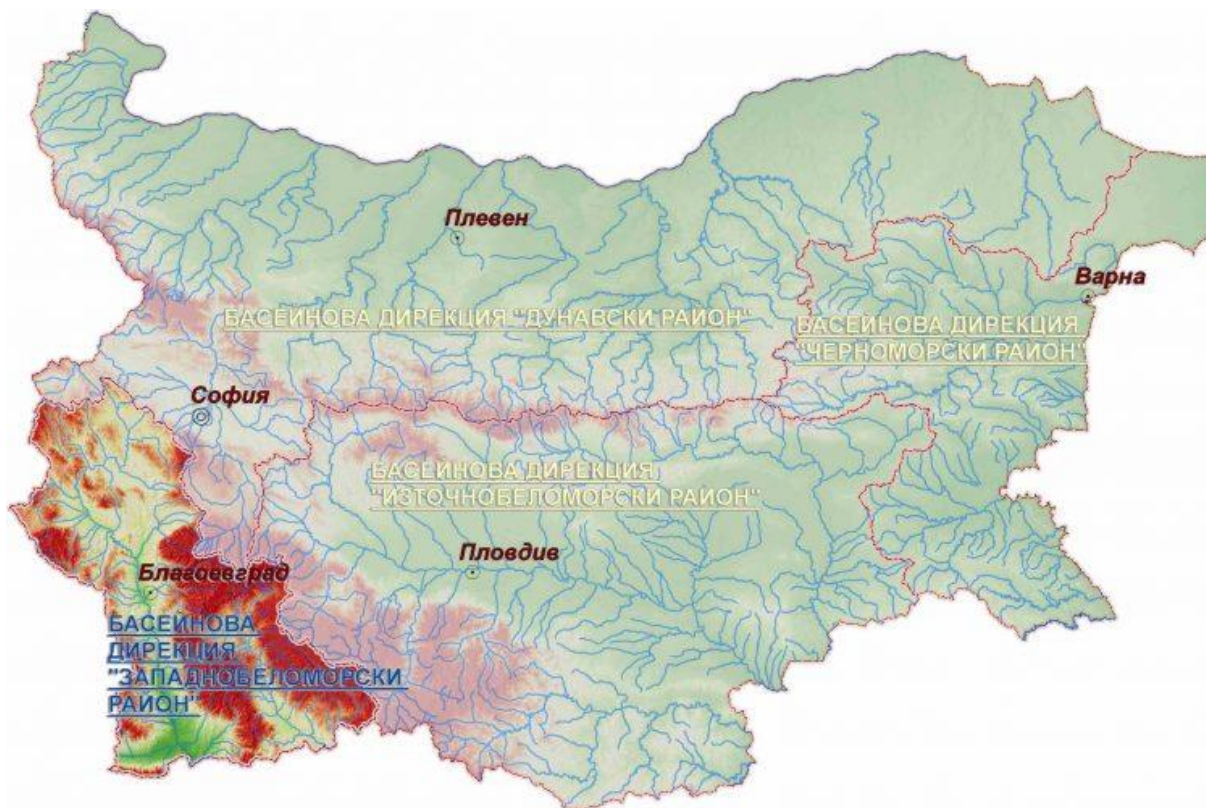
През изминалото денонощие нивата на наблюдаваните реки са останали без съществени изменения. Отчетените колебания на речните нива в басейна са както следва: за водосбора на р. Провадийска от -4 см до +7 см; за водосбора на р. Камчия от -4 см до +2 см; за водосбора на р. Айтоска от -1 см до +2 см; за водосбора на р. Ропотамо без изменение; за водосбора на р. Велека с до ± 9 см; в останалата част от басейна без съществени изменения. Водните количества на реките в басейна са под праговете за средни води.

Източнобеломорски басейн



През изминалото денонощие нивата на наблюдаваните реки са останали без съществени изменения. Регистрираните колебания на нивата на реките Тунджа при Баня (с до ± 51 см), Марица при гр. Белово (с до ± 10 см), Вьча при гр. Девин (с до ± 84 см) и Арда при с. Вехтино (с до ± 11 см) и при с. Китница (от -9 см до $+15$ см) са в резултат от работата на хидротехнически съоръжения. Отчетените изменения на речните нива в останалата част от басейна са както следва: за водосбора на р. Тунджа от -7 см до $+9$ см; за водосбора на р. Марица от -17 см до $+14$ см; за водосбора на р. Арда от -7 см до $+6$ см. Водните количества на по-голямата част от реките в басейна са под праговете за средни води, само водните количества на р. Марица при гр. Пловдив и при гр. Първомай са над праговете за средни води.

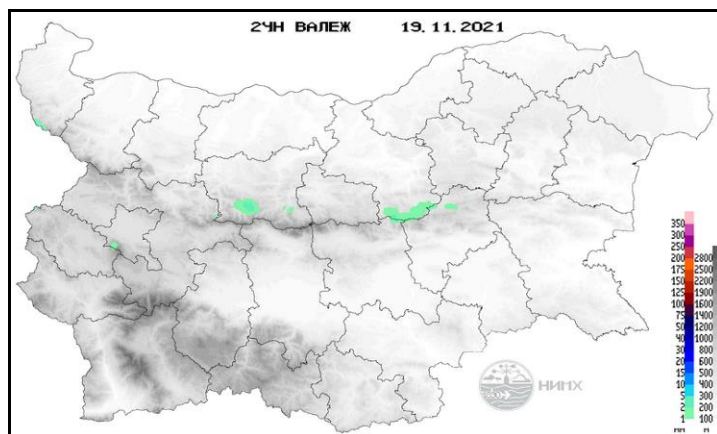
Западнобеломорски басейн



През изминалото денонощие речните нива в басейна са останали без съществени изменения. Отчетените колебания на речните нива в басейна са както следва: за водосбора на р. Места от -7 см до +4 см; за водосбора на р. Струма с до ± 3 см. Водните количества на реките в басейна са под праговете за средни води.

Хидрологична информация

Анализ на денонощната сума на валежа от 7:30 ч. на 18.11.2021 г. до 7:30 ч. на 19.11.2021 г., използващ модел ALADIN и данни от наблюдателната мрежа на НИМХ



На основа на метеорологичната прогноза, обработената хидрологична информация и моделираните водни количества от НИМХ:

Дунавски басейн: Днес (19.11) и през следващите три дни нивата на наблюдаваните реки ще останат без съществени изменения. Водните количества ще бъдат под праговете за внимание.

Моделът за водосбора на р. Огоста прогнозира: Прогнозираните водни количества на 20, 21 и 22 .11.2021 г. ще бъдат около средномногогодишните стойности. Днес (19.11) и през следващите три дни речните нива във водосбора ще останат без съществени изменения. Водните количества ще бъдат под праговете за внимание.

Моделът за водосбора на р. Искър прогнозира: Прогнозираните водни количества на 20, 21 и 22.11.2021 г. ще бъдат под средномногогодишните стойности. Днес (19.11) и през следващите три дни речните нива във водосбора ще останат без съществени изменения. Водните количества ще бъдат под праговете за внимание.

Моделът за водосбора на р. Янтра прогнозира: Прогнозираните водни количества на 20, 21 и 22.11.2021 г. ще бъдат около средномногогодишните стойности. Днес (19.11) и през следващите три дни речните нива във водосбора ще останат без съществени изменения. Водните количества ще бъдат под праговете за внимание.

Моделът за водосбора на р. Русенски Лом прогнозира: Прогнозираните водни количества във водосбора на р. Черни Лом на 20, 21, 22, 23 и 24.11.2021 г. ще бъдат под средномногогодишните стойности. Днес

(19.11) и през следващите 4-5 дни речните нива във водосбора ще останат без съществени изменения. Водните количества ще бъдат под прага за внимание.

Черноморски басейн: Днес (19.11) и през следващите три дни нивата на наблюдаваните реки ще останат без съществени изменения. Водните количества ще бъдат под праговете за внимание.

Моделът за водосбора на р. Айтоска прогнозира: Прогнозираните водни количества на 20, 21 и 22.11.2021 г. ще бъдат под средномногогодишните стойности. Днес (19.11) и през следващите три дни речните нива във водосбора ще останат без съществени изменения. Водните количества ще бъдат под праговете за внимание.

Моделът за водосбора на р. Факийска прогнозира: Прогнозираните водни количества за водосбора на р. Факийска на 20, 21, 22, 23 и 24.11.2021 г. ще бъдат под средномногогодишните стойности. Днес (19.11) и през следващите 4-5 дни речните нива ще останат без съществени изменения. Водните количества ще бъдат под прага за внимание.

Източнобеломорски басейн: Днес (19.11) и през следващите три дни нивата на наблюдаваните реки ще останат без съществени изменения. Водните количества ще бъдат под праговете за внимание.

Системата за ранно предупреждение за водосборите на реките Марица и Тунджа на НИМХ прогнозира:

- Водните нива ще бъдат под праговете за внимание.

<u>Прагове за предупреждение</u>			
Нива на тревога:	Жълто - Внимание	Оранжево - Предупреждение	Червено - Тревога

Системата за ранно предупреждение за водосбора на река Арда на НИМХ прогнозира:

- Водните количества ще бъдат под праговете за внимание.

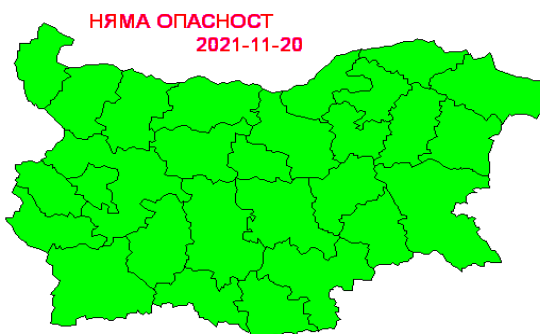
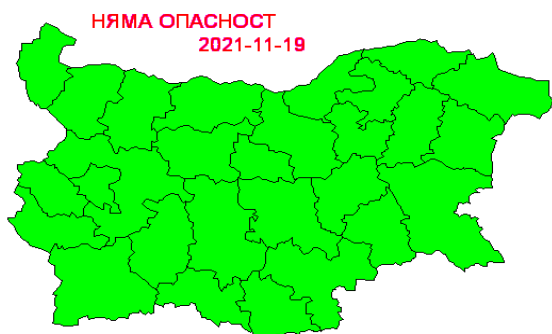
<u>Прагове за предупреждение</u>			
Нива на тревога:	Жълто - Внимание	Оранжево - Предупреждение	Червено - Тревога

Западнобеломорски басейн: Днес (19.11) и през следващите три дни нивата на наблюдаваните реки ще останат без съществени изменения. Водните количества ще бъдат под праговете за внимание.

В направените прогнози не се отчита работата и ретензионната способност на хидротехническите съоръжения.

ПРОГНОЗА ЗА ОПАСНИ И ОСОБЕНО ОПАСНИ МЕТЕОРОЛОГИЧНИ ЯВЛЕНИЯ

На 19 и 20 ноември 2021 г. в страната не се очакват опасни метеорологични явления.



Подробна информация за предупрежденията и опасните метеорологични явления по области може да бъде получена от интерактивната карта на адрес:
<http://weather.bg/0index.php?koiFail=RM01опасни1&nd=0&lng=0>