



Министерство на
околната среда и водите

**Ежедневен
булетин за
състоянието на
водите**

19 ДЕКЕМВРИ 2023

**Комплексни и
значими
язовири**

Речни нива

Информация за наличните обеми в комплексните и значими язовири, които се следят в МОСВ:

Съгласно приложение №1 към чл. 13, ал. 1, т. 1 от Закона за водите, комплексните и значими язовири са 52 броя.

Сумата от наличните в тях завирени обеми към 19.12.2023 г. е 3810.2 млн. м³, представлява 58.3 % от сумата от общите им обеми, колкото е било отношението на завирените им обеми спрямо сумата на общите им обеми към 18.12.2023 г.

Според основното им предназначение наличните в тях завирени обеми са както следва:

- питейно-битово водоснабдяване - 71.5 % от общия им обем;
- за резервно питейно-битово водоснабдяване - 31.0 % от общия им обем;
- напояване - 42.5 % от общия им обем;
- енергетика - 64.5 % от общия им обем.

Налични завирени обеми в язовири по приложение 1 на ЗВ с трансгранично влияние:

1. за Каскада „Арда“:

Язовир „Кърджали“ - 275.684 млн. м³, което е 55.44 % от общия му обем;

Язовир „Студен кладенец“ - 231.142 млн. м³, което е 59.61 % от общия му обем;

Язовир „Ивайловград“ - 114.138 млн. м³, което е 72.84 % от общия му обем;

2. за Каскада „Горна Тунджа“:

Язовир „Копринка“ - 45.965 млн. м³, което е 32.32 % от общия му обем;

Язовир „Жребчево“ - 177.244 млн. м³, което е 44.31 % от общия му обем.

БЮЛЕТИН №955 от 19.12.2023 г. към 8 часа

ОБОБЩЕНИ ДАННИ ЗА СЪСТОЯНИЕТО НА ВОДИТЕ В КОМПЛЕКСНИТЕ И ЗНАЧИМИ ЯЗОВИРИ

| Сумата от наличните завирени обеми към комплексните и значими язовири е | | | 3810,2 | млн.куб.м. | представлява | | 58,3% | Тенденция | в бр. язовири | | |
|--|------|-------------------|----------------------------------|------------------------|--------------------|-------------------|----------------------|---------------------|-------------------------|----------------------|-----------|
| Според основното предназначение на язовирите наличните в тях завирени обеми: | | | за питейно-битово водоснабдяване | | 71,5% | от общия им обем; | 66,78% | от полезния им обем | ↑ - повишаване на обема | 25 | |
| | | | за резервно - ПБВ | | 31,0% | от общия им обем; | 54,64% | от полезния им обем | ↓ -понижаване на обема | 17 | |
| | | | за напояване | | 42,5% | от общия им обем; | 35,97% | от полезния им обем | ~ - задържане на обема | 7 | |
| | | | за енергетика | | 64,5% | от общия им обем; | 58,45% | от полезния им обем | ∩ -преливане | 2 | |
| № | БД | Язовир | Общ обем | Мъртъв/ Санитарен обем | Наличен обем | | Наличен полезен обем | | Ср. денонощен приток | Ср. денонощен разход | Тенденция |
| | | | млн.м ³ | млн.м ³ | млн.м ³ | % от общия обем | млн.м ³ | % от полезния обем | м ³ /сек. | м ³ /сек. | |
| 1 | БДДР | Искър | 655,252 | 87,200 | 514,213 | 78,48% | 427,013 | 75,17% | 7,579 | 10,659 | ↓ |
| 2 | БДДР | Бели Искър | 15,080 | 1,400 | 10,250 | 67,97% | 8,850 | 64,70% | 0,781 | 0,718 | ↑ |
| 3 | БДДР | Среченска бара | 15,500 | 1,000 | 14,739 | 95,09% | 13,739 | 94,75% | 1,898 | 0,567 | ↑ |
| 4 | БДДР | Христо Смирненски | 27,700 | 4,200 | 21,323 | 76,98% | 17,123 | 72,86% | 0,472 | 0,742 | ↓ |
| 5 | БДДР | Йовковци | 92,179 | 9,000 | 77,679 | 84,27% | 68,679 | 82,57% | 0,336 | 0,630 | ↓ |
| 6 | БДЧР | Тича | 311,800 | 40,000 | 189,423 | 60,75% | 149,423 | 54,98% | 0,084 | 1,618 | ↓ |
| 7 | БДЧР | Камчия | 233,550 | 76,000 | 158,602 | 67,91% | 82,602 | 52,43% | 0,895 | 2,446 | ↓ |
| 8 | БДЧР | Ясна поляна | 32,320 | 7,550 | 18,069 | 55,91% | 10,519 | 42,47% | 1,123 | 0,243 | ↑ |

Ежедневен бюлетин за
състоянието на водите

| | | | | | | | | | | | |
|----|-------|-------------------------------------|-------------------------------------|--------|---------|---------|---------|---------|---|--------|---|
| 9 | БДИБР | Асеновец | 28,200 | 2,000 | 11,413 | 40,47% | 9,413 | 35,93% | 0,208 | 0,440 | ↓ |
| 10 | БДИБР | Боровица | 27,300 | 4,600 | 24,019 | 87,98% | 19,419 | 85,55% | 0,822 | 0,255 | ↑ |
| 11 | БДЗБР | Студена | 25,200 | 2,400 | 18,664 | 74,06% | 16,264 | 71,33% | 0,931 | 0,800 | ↑ |
| 12 | БДЗБР | Дяково | 35,400 | 8,000 | 23,813 | 67,27% | 15,813 | 57,71% | 0,219 | 0,219 | ~ |
| 13 | БДЗБР | Калин - за рез.водоснабдяване | 1,024 | 0,100 | 0,216 | 21,07% | 0,116 | 12,53% | не се получава ежедневна информация приток и разход | | ↓ |
| 14 | БДЗБР | Карагьол - за рез.водоснабдяване | 2,252 | 0,200 | 1,431 | 63,53% | 1,231 | 59,98% | | | ↑ |
| 15 | БДДР | Огняново - за рез.водоснабдяване ** | 31,600 | 2,500 | 18,680 | 59,11% | 16,180 | 55,60% | 0,138 | 0,335 | ↓ |
| 16 | БДЧР | Порой | 45,200 | 2,000 | 5,028 | 11,12% | 3,028 | 7,01% | 0,104 | 0,000 | ↑ |
| 17 | БДЧР | Ахелой | 12,350 | 0,800 | 3,340 | 27,04% | 2,540 | 21,99% | 0,058 | 0,000 | ↑ |
| 18 | БДДР | Панчарево | 6,465 | 1,500 | 5,137 | 79,46% | 3,637 | 73,25% | 10,763 | 10,930 | ↓ |
| 19 | БДДР | Ястребино | 62,300 | 3,900 | 33,285 | 53,43% | 29,385 | 50,32% | 0,498 | 0,116 | ↑ |
| 20 | БДДР | Кула | 20,250 | 0,700 | 9,301 | 45,93% | 8,601 | 43,99% | 0,162 | 0,035 | ↑ |
| 21 | БДДР | Рабиша | 43,200 | 2,400 | 12,329 | 28,54% | 9,929 | 24,34% | 0,000 | 0,000 | ~ |
| 22 | БДДР | Огоста | 506,000 | 67,000 | 245,600 | 48,54% | 178,600 | 40,68% | 8,796 | 5,093 | ↑ |
| 23 | БДДР | Сопот | 60,908 | 1,300 | 32,910 | 54,03% | 31,610 | 53,03% | 0,602 | 0,255 | ↑ |
| 24 | БДДР | Горни Дъбник | 130,000 | 3,000 | 46,361 | 35,66% | 43,361 | 34,14% | 0,347 | 0,347 | ~ |
| 25 | БДДР | Бели Лом | 25,500 | 3,200 | 7,944 | 31,15% | 4,744 | 21,27% | 0,069 | 0,069 | ~ |
| 26 | БДЧР | Съединение | 12,810 | 1,500 | 7,786 | 60,78% | 6,286 | 55,58% | 0,093 | 0,093 | ~ |
| 27 | БДЧР | Георги Трайков (Цонево) | 330,000 | 21,000 | 136,136 | 41,25% | 115,136 | 37,26% | 2,269 | 0,961 | ↑ |
| 28 | БДИБР | Жребчево | 400,000 | 30,000 | 177,244 | 44,31% | 147,244 | 39,80% | 3,307 | 1,779 | ↑ |
| 29 | БДИБР | Малко Шарково | 45,000 | 3,900 | 29,854 | 66,34% | 25,954 | 63,15% | 0,405 | 0,104 | ↑ |
| 30 | БДИБР | Домлян | 26,074 | 0,700 | 2,912 | 11,17% | 2,212 | 8,72% | 0,307 | 0,007 | ↑ |
| 31 | БДИБР | Пясъчник | 206,530 | 3,400 | 18,375 | 8,90% | 14,975 | 7,37% | 0,893 | 0,083 | ↑ |
| 32 | БДИБР | Тополница | 137,108 | 20,000 | 43,582 | 31,79% | 23,582 | 20,14% | 3,461 | 0,556 | ↑ |
| 33 | БДИБР | Тракиец | 114,000 | 24,000 | 63,303 | 55,53% | 39,303 | 43,67% | 0,016 | 0,016 | ~ |
| 34 | БДЗБР | Пчелина | 54,200 | 34,200 | 54,200 | 100,00% | 20,000 | 100,00% | 10,104 | 10,104 | ↓ |
| 35 | БДДР | Александър Стамболийски | 205,569 | 20,000 | 135,202 | 65,77% | 115,202 | 62,08% | 6,353 | 12,076 | ↓ |
| 36 | БДДР | Кокаляне | не се получава ежедневна информация | | | | | | | | |
| 37 | БДИБР | Копринка | 142,214 | 5,410 | 45,965 | 32,32% | 40,555 | 29,64% | 1,606 | 10,149 | ↓ |

| | | | | | | | | | | | |
|----|-------|-----------------------------------|----------------|--------------|---------------|---------------|---------------|---------------|---|--------------|---|
| | БДИБР | Белмекен-Чаира | 149,536 | 5,179 | 94,426 | 63,15% | 89,247 | 61,82% | 2,380 | 4,996 | |
| 38 | БДИБР | Белмекен | 144,036 | 3,810 | 90,240 | 62,65% | 86,430 | 61,64% | | | ↓ |
| 39 | БДИБР | Чаира | 5,500 | 1,369 | 4,186 | 76,11% | 2,817 | 68,20% | | | ↑ |
| | БДИБР | Баташки водносиллов път | | | | | | | | | |
| | БДИБР | Голям Беглик-Широка поляна | 86,091 | 7,242 | 66,547 | 77,30% | 59,305 | 75,21% | 4,116 | 5,749 | |
| 40 | БДИБР | Голям Беглик | 62,111 | 3,942 | 49,699 | 80,02% | 45,757 | 78,66% | | | ↓ |
| 41 | БДИБР | Широка поляна | 23,980 | 3,300 | 16,849 | 70,26% | 13,549 | 65,51% | | | ↓ |
| 42 | БДИБР | Беглика | 1,554 | 0,242 | 0,848 | 54,58% | 0,606 | 46,20% | 0,277 | 0,554 | ↓ |
| 43 | БДИБР | Тошков Чарк | 1,782 | 0,276 | 1,181 | 66,27% | 0,905 | 60,09% | 0,467 | 1,063 | ↓ |
| 44 | БДИБР | Батак | 310,298 | 19,950 | 154,042 | 49,64% | 134,092 | 46,18% | 8,213 | 0,445 | ↑ |
| | БДИБР | Каскада Доспат-Въча | | | | | | | | | |
| 45 | БДЗБР | Доспат | 449,249 | 14,907 | 417,667 | 92,97% | 402,760 | 92,73% | 2,830 | 0,374 | ↑ |
| 46 | БДИБР | Цанков камък | 110,708 | 31,200 | 77,066 | 69,61% | 45,866 | 57,69% | 4,545 | 4,545 | ~ |
| 47 | БДИБР | Въча | 226,120 | 24,520 | 130,926 | 57,90% | 106,406 | 52,78% | 8,268 | 12,788 | ↓ |
| 48 | БДИБР | Кричим | 20,256 | 1,730 | 19,529 | 96,41% | 17,799 | 96,07% | 12,744 | 9,940 | ↑ |
| | БДИБР | Каскада Арда | | | | | | | | | |
| 49 | БДИБР | Кърджали | 497,236 | 107,176 | 275,684 | 55,44% | 168,508 | 43,20% | 11,320 | 17,244 | ↓ |
| 50 | БДИБР | Студен кладенец | 387,772 | 90,667 | 231,142 | 59,61% | 140,475 | 47,28% | 32,060 | 11,701 | ↑ |
| 51 | БДИБР | Ивайловград | 156,702 | 59,526 | 114,138 | 72,84% | 54,612 | 56,20% | 22,714 | 19,989 | ↑ |
| 52 | БДИБР | Розов кладенец | 20,400 | 13,268 | 18,888 | 92,59% | 5,620 | 78,80% | не се получава ежедневна информация приток и разход | | ↑ |

* Данните в таблицата са за състоянието на комплексните и значими язовири по Приложение 1 от Закона за водите към 8 часа на съответния ден.

** С Решение №740 от 15 октомври 2020 г. за осигуряване на дългосрочната стабилност на водоснабдяването на Столична община, Министерски съвет определя „Български ВиК холдинг“ ЕАД, да извърши необходимите действия за осигуряване на възможност за пречистване на питейни води от язовир „Огняново“.

Към момента не са изпълнени изискванията за вписване на язовира в регистъра съгласно изискванията на Закона за здравето и няма разрешително по реда на закона за водите, поради което не се подават води за питейнобитово водоснабдяване. ***

Язовир Панчарево:

Съгласно предоставената справка от НС ЕАД язовир „Панчарево“ прелива с 10,5 м³/сек. Постъпващият приток в язовира на 19.12.2023 г. е 10,763 м³/сек. Размерът на дневния разход и прелялото количество се равняват на 10,93 м³/сек. Наличният обем в язовира е 5,1368 млн. м³, което представлява 79,46% от общия му обем.

Язовир Пчелина:

Съгласно предоставената справка от НС ЕАД язовир „Пчелина“ прелива с 10,059 м³/сек. Постъпващият приток в язовира на 19.12.2023 г. е 10,104 м³/сек. Размерът на дневния разход и прелялото количество се равняват на 10,104 м³/сек. Наличният обем в язовира е 54,2 млн. м³, което представлява 100% от общия му обем.

По данни и прогнози на НИМХ

На 19.12 речните нива в по-голямата част от наблюдаваните реки ще се понижават или ще останат без съществени изменения. В следобедните и вечерните часове на 19 и 20.12, в резултат на снеготопене, ще има незначителни повишения на речните нива, главно в планинските части от водосборите.

Водните количества ще бъдат под праговете за внимание.

МЕТЕОРОЛОГИЧЕН БЮЛЕТИН



Анализ на денонощната сума на валежа от 7:30 ч на 18.12.2023 г. до 7:30 ч на 19.12.2023 г., използващ модел ALADIN-BG и данни от наблюдателната мрежа на НИМХ

Метеорологична прогноза за 20 декември 2023 г.

През нощта ще бъде предимно ясно и ще духа слаб югозападен вятър. Сутринта на места в низините и котловините видимостта ще бъде намалена. Минималните температури ще са между минус 2° и 3°. Утре преди обяд ще е предимно слънчево, но в котловините и около водните басейни ще остане мъгливо или с ниска слоеста облачност. След обяд от запад облачността ще се увеличава, привечер над западната половина от страната и ще се вплътнява, но ще бъде почти без валежи. На изток ще остане предимно слънчево. Ще духа

слаб, в Източна България - умерен вятър от юг-югозапад. Максималните температури ще бъдат между 8° и 13°.

Над планините ще бъде предимно слънчево. След обяд над масивите от Западна България облачността ще се увеличава и вплътнява, но ще остане почти без валежи. Ще духа слаб до умерен вятър от запад-югозапад. Максималната температура на височина 1200 метра ще бъде около 9°, на 2000 метра - около 3°.

По Черноморието ще бъде предимно слънчево. В сутрешните часове на места видимостта ще бъде намалена. Ще духа слаб до умерен вятър от юг-югозапад. Максималните температури ще са 9°-12°. Температурата на морската вода е 9°-10°. Вълнението на морето ще бъде 2 - 3 бала.

Прогноза за времето от 21 до 26 декември 2023 г.

През следващите дни ще бъде доста динамично. В четвъртък, с обръщане и усиляване на вятъра от северозапад, ще нахлуе сравнително студен въздух. Облачността ще е по-често значителна, без валежи. В петък вятърът временно ще е от запад-югозапад. На места, главно в Западна България, ще превали дъжд, към вечерта в Предбалкана и високите котловинни полета - дъжд и сняг. Минималните температури ще останат без съществена промяна - близки до 0°, а дневните ще се понижат с 3-5 градуса. В събота ще остане ветровито, а вятърът отново ще бъде северозападен, умерен и силен. На места ще има превалявания, от дъжд или дъжд и сняг. В неделя малко вятърът ще отслабне, но все още ще бъде умерен, в отделни райони до силен; ще стане от запад-северозапад. Вероятността за валежи е много малка. Ще започне затопляне, което ще продължи и през следващите дни. В началото на следващата седмица облачността ще се разкъса и ще намалее. Ще остане ветровито, но топло за периода.

ПРОГНОЗА ЗА ОЧАКВАНИ КОЛИЧЕСТВА ВАЛЕЖИ

За 19 и 20 декември 2023 г.: Днес и утре през по-голямата част от деня ще бъде без валежи. Привечер на изолирани места в Западна България ще превали дъжд, незначителни количества.

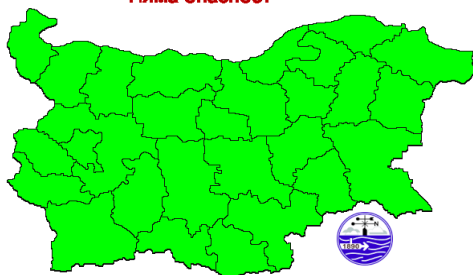
За 21 и 22 декември 2023 г.: В четвъртък - без валежи. В петък на места, главно в Западна България, ще превали дъжд, към вечерта в Предбалкана и високите котловинни полета - дъжд и сняг; количества 1-5 mm, на места в Рила и планините по западната граница - до 10-15 mm.

ПРОГНОЗА ЗА ОПАСНИ И ОСОБЕНО ОПАСНИ МЕТЕОРОЛОГИЧНИ ЯВЛЕНИЯ

За 19 и 20 декември 2023 г. опасни метеорологични явления в страната не се очакват.

Карта на опасните явления за 19.12.2023

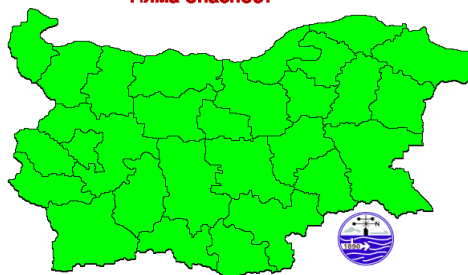
Няма опасност



Подробности на <https://weather.bg/obshtini>

Карта на опасните явления за 20.12.2023

Няма опасност



Подробности на <https://weather.bg/obshtini>

Подробна информация за предупрежденията и опасните метеорологични явления по области и общини може да бъде получена от интерактивната карта на адрес: <https://weather.bg/obshtini/>

Легенда:



Бяло:

Липсваща, недостатъчна, стара или съмнителна информация.



Зелено:

Няма опасни явления.



Жълто:

Времето може да бъде потенциално опасно. Явленията, които са прогнозирани, не са необичайни, но изискват внимание, ако възнамерявате да вършите работа на открито. Следете прогнозите за времето и не поемайте излишен риск.



Оранжево:

Времето е опасно. Прогнозирани са по-рядко случващи се метеорологични явления. Възможни са материални щети и има опасност от наранявания. Бъдете много внимателни и се информирайте подробно и често за метеорологичната обстановка. Съобразявайте се с неизбежните рискове и следвайте всички съвети на компетентните органи.



Червено:

Времето е много опасно. Прогнозирани са изключително интензивни опасни метеорологични явления. Възможни са големи материални щети и нещастни случаи, може да възникне и опасност за живота. Следвайте нарежданията и всички съвети на компетентните органи и бъдете готови да извършвате мерки.

ХИДРОЛОГИЧЕН БЮЛЕТИН

Анализ на хидрологичната обстановка през изминалото денонощие

Анализът е направен на база измерени водни стоежи и изчислени по временни ключови криви водни количества от оперативни автоматични и конвенционални хидрометрични станции на НИМХ:

Дунавски басейн: През изминалото денонощие нивата на наблюдаваните реки са се понижавали или са останали без съществени изменения. Регистрираните колебания на нивата в средното и долното течение на р. Искър (-19/+23 см) са вследствие от работата на хидротехнически съоръжения. Регистрираните колебания на речните нива в останалата част от басейна са както следва: за водосбора на р. Нишава до -2 см; за водосбора на р. Лом от -3 см до +4 см; за водосбора на р. Огоста от -9 см до +10 см; за водосбора на р. Искър от -10 см до +14 см; за водосбора на р. Вит от -7 см до +6 см; за водосбора на р. Осъм от -14 см до +9 см; за водосбора на р. Янтра от -10 см до +4 см; за водосбора на р. Русенски Лом от -3 см до +3 см. Водните количества на по-голяма част от реките в басейна са около и под праговете за средни води и около праговете за ниски води. Около праговете за високи води са водните количества в долното течение на р. Лом и на р. Палакрия при с. Рельово.

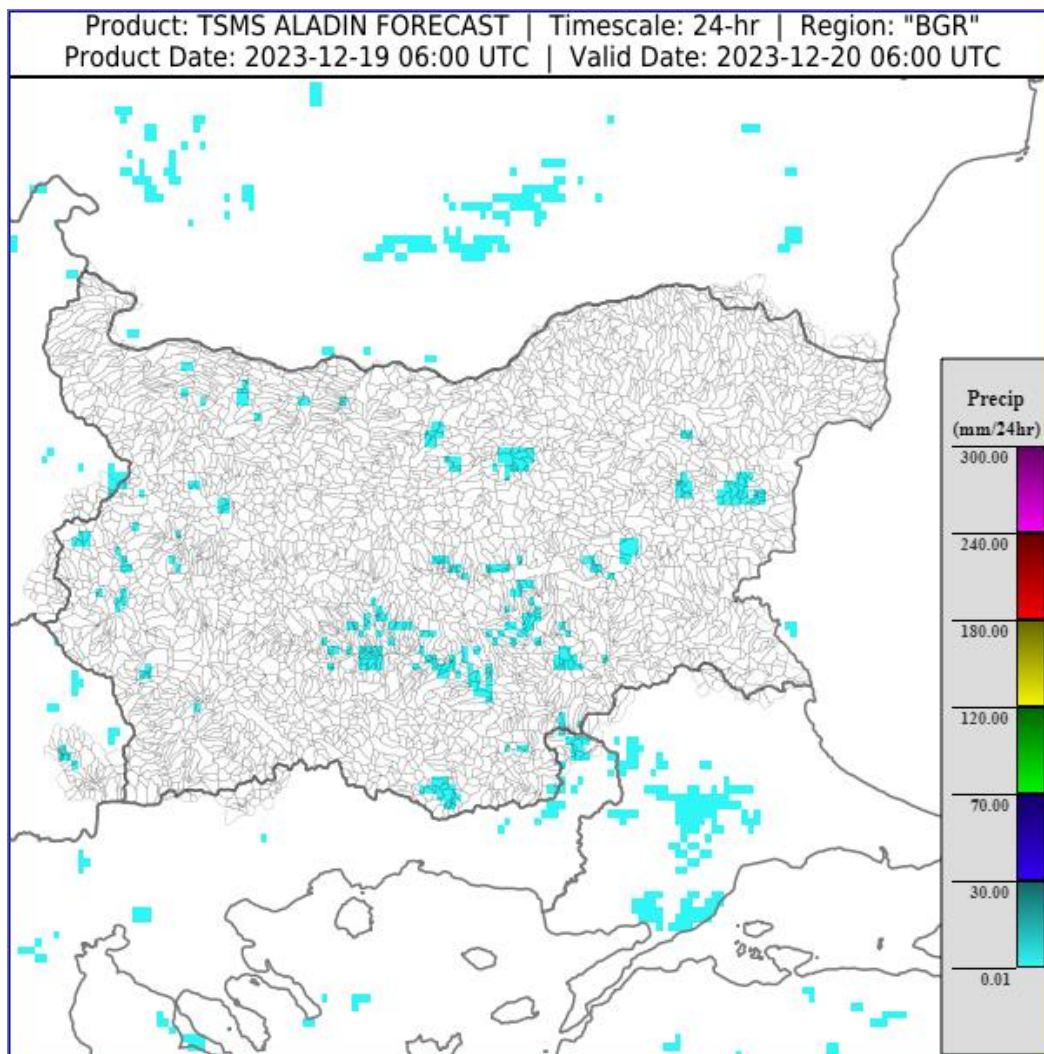
Черноморски басейн: През изминалото денонощие нивата на наблюдаваните реки в басейна са се понижали или са останали без съществени изменения. Отчетените колебания на речните нива в басейна са както следва: за водосбора на р. Провадийска от -4 см до +4 см; за водосбора на р. Камчия от -5 см до +3 см; за водосбора на р. Айтоска с до -2 см; за водосбора на р. Факийска с до -37 см; за водосбора на р. Ропотамо с до -24 см; за водосбора на р. Велека от -19 см до +2 см. Водните количества на реките в по-голяма част от басейна са под праговете за средни води и около праговете за ниски води. Водните количества на реките, южно от гр. Бургас, са около праговете за високи води.

Източнобеломорски басейн: През изминалото денонощие нивата на наблюдаваните реки са останали без съществени изменения. Отчетените изменения на речните нива в басейна са както следва: за водосбора на р. Тунджа от -7 см до +4 см; за водосбора на р. Марица от -22 см до +15 см; за водосбора на р. Арда от -10 см до +12 см. Водните количества на реките в басейна са около и под праговете за средни води и около праговете за ниски води.

Западнобеломорски басейн: През изминалото денонощие нивата на наблюдаваните реки са останали без съществени изменения или са се понижавали. Регистрираните колебания на речните нива в басейна са както следва: за водосбора на р. Места от -6 см до +7 см; за водосбора на р. Струма от -6 см до +3 см. Водните количества на реките в басейна са около и под праговете за средни води.

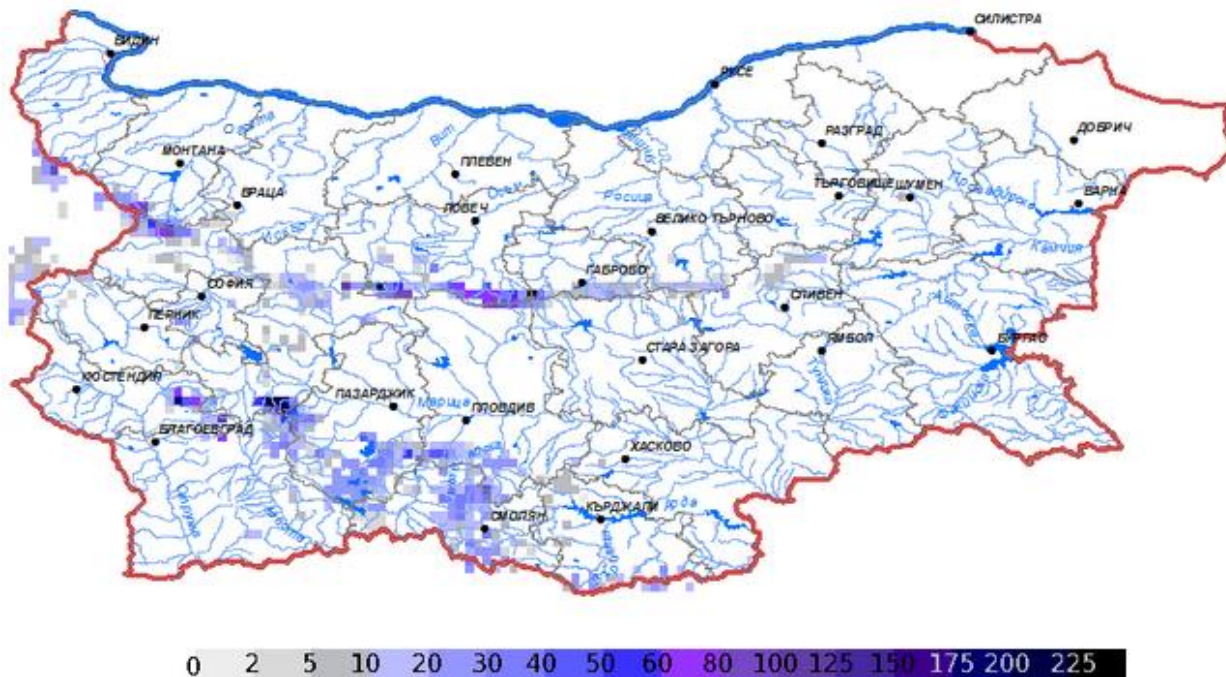
ДОПЪЛНИТЕЛНА ПРОГНОЗНА МЕТЕОРОЛОГИЧНА ИНФОРМАЦИЯ, ИЗПОЛЗВАНА ПРИ ИЗГОТВЯНЕ НА ХИДРОЛОГИЧНАТА ПРОГНОЗА

- 24 h прогноза за валежите от модела ALADIN за района на Черно море и Близкия Изток от 08:00 ч. местно време на 19.12.2023 г. до 08:00 ч. местно време на 20.12.2023 г.

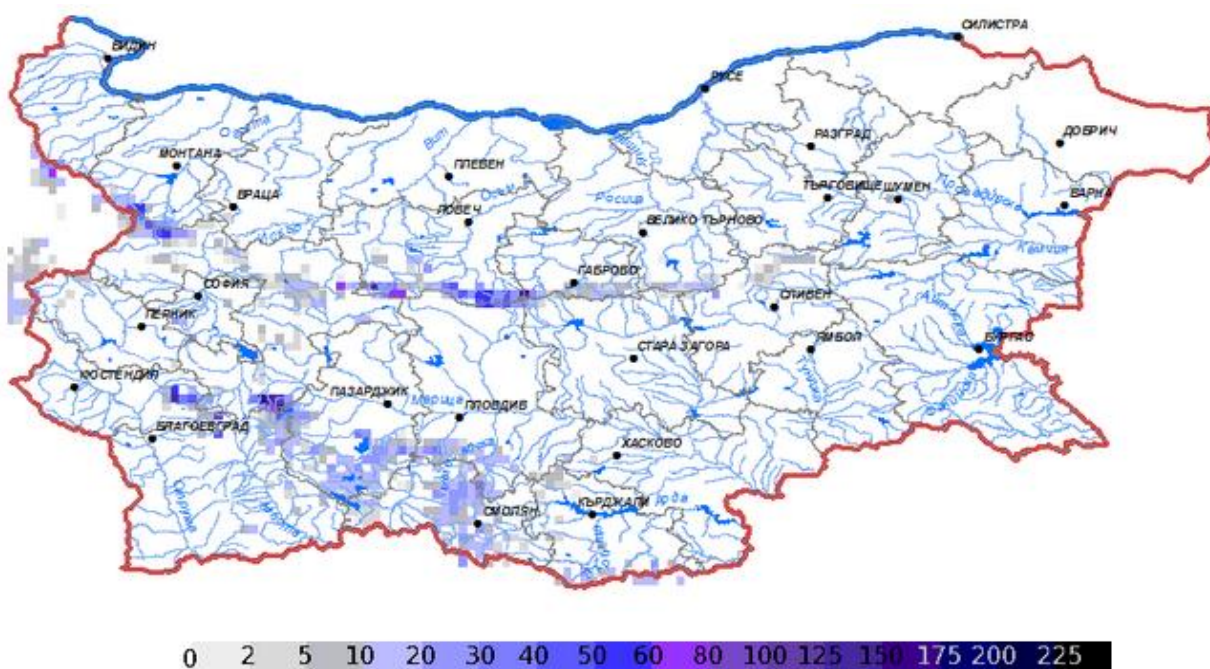


- **Снежна покривка и очаквано снеготопене за следващите 72 часа**

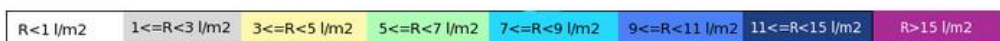
➤ На картата по-долу е представено пространственото разпределение на **наличната снежна покривка** с използване на сателитна информация в 07:00 UTC (+2 часа местно време).



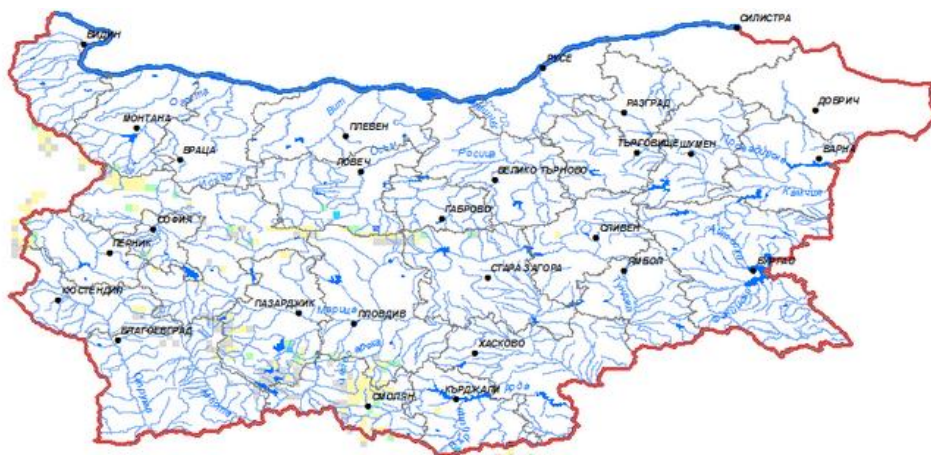
➤ На картата по-долу е представено пространственото разпределение на **водното съдържание в снежната покривка** с използване на сателитна информация в 07:00 UTC (+2 часа местно време).



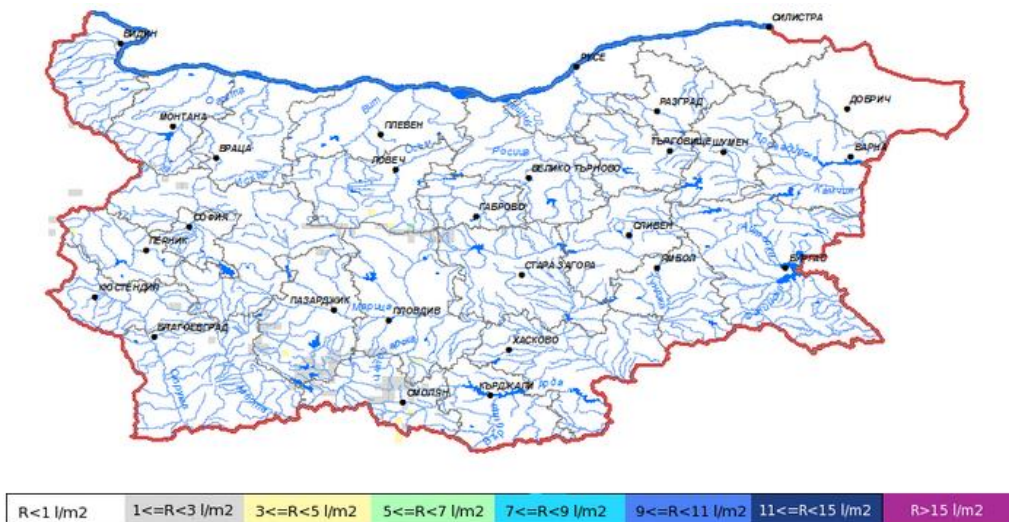
➤ На картата по-долу е представено пространственото разпределение на прогнозираното снеготопене за следващите 24 часа с използване на модела ALADIN.



➤ На картата по-долу е представено пространственото разпределение на прогнозираното снеготопене от 24 до 48 часа с използване на модела ALADIN.

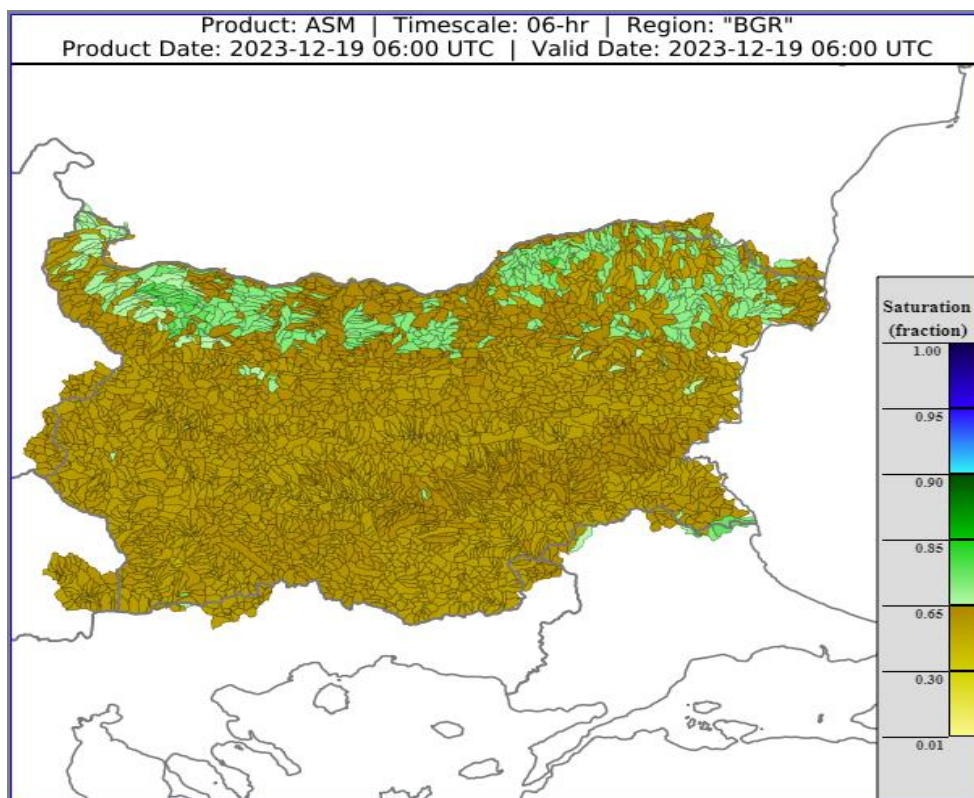


➤ На картата по-долу е представено пространственото разпределение на прогнозираното снеготопене от 48 до 72 часа с използване на модела ALADIN.



- **Влажност на почвата**

На картата по-долу е представено пространственото разпределение на средната почвена влага - насищане с вода на повърхностния (до 30 cm) почвен слой с използване на резултати от модела Sacramento Soil Moisture Accounting Model.



ХИДРОЛОГИЧНА ПРОГНОЗА

На основа на метеорологичната прогноза, обработената хидрологична информация и моделираните водни количества от НИМХ:

Дунавски басейн: Днес (19.12) и през следващите три дни речните нива в басейна ще се понижават или ще останат без съществени изменения, като в резултат на снеготопене в следобедните и вечерни часове на 19 и 20.12 ще има краткотрайни повишения, главно в планинските части на басейна. Водните количества ще бъдат под праговете за внимание.

Черноморски басейн: Днес (19.12) и през следващите три дни речните нива в по-голяма част от басейна ще се понижават. В следобедните и вечерните часове на 19 и 20.12, в резултат на снеготопене, ще има незначителни повишения на речните нива в планинските части от басейна. Водните количества ще бъдат под праговете за внимание.

Източнобеломорски басейн: Днес (19.12) и през следващите три дни речните нива в по-голяма част от басейна ще се понижават, като в следобедните и вечерните часове, в резултат на снеготопене, ще има краткотрайни повишения на речните нива предимно в планинските части от басейна. Водните количества ще бъдат под праговете за внимание.

Западнобеломорски басейн: Днес (19.12) и през следващите два дни речните нива в по-голяма част от басейна ще се понижават, като в следобедните и вечерните часове, в резултат на снеготопене, ще има краткотрайни повишения на речните нива предимно в планинските части от басейна. На 22.12 речните нива ще се повишават в резултат на снеготопене и валежи. Водните количества ще бъдат под праговете за внимание.

**В направените прогнози не се отчита работата и ретензионната способност на хидротехническите съоръжения.*

Връзки към дневни бюлетини за прогнозирани водни количества и нива по водосбори от хидрологични модели и системи за ранно предупреждение:

[За водосбора на р. Огоста](#)

[За водосбора на р. Искър](#)

[За водосбора на р. Вит](#)

[За водосбора на р. Янтра](#)

[За водосбора на р. Русенски Лом](#)

[За водосбора на р. Айтоска](#)

[За водосбора на р. Факийска](#)

[За водосбора на р. Марица и р. Тунджа](#)

[За водосбора на р. Арда](#)

[За водосбора на р. Струма](#)

РЕКА ДУНАВ

Водни стоежи в българския участък на река Дунав за 19 декември 2023 г.
по данни на Изпълнителна агенция „Проучване и поддържане на река Дунав“:

| станция | километър | воден стоеж [cm] | разлика | t вода |
|-----------|-----------|---|------------------|--------|
| | | водно количество [m ³ /s] | за 24 ч. [cm] | [°C] |
| Ново село | 833.60 | 542 Q: 8 644 | +1 | 5.2 |
| Лом | 743.30 | 609 Q: 8 678 | +11 | 5.6 |
| Оряхово | 678.00 | 468 Q: 8 338 | +5 | 6.8 |
| Никопол | 597.50 | 503 | +6 | 5.4 |
| Свищов | 554.30 | 480 Q: 8 463 | +6 | 5.2 |
| Русе | 495.60 | 490 Q: 8 498 | +9 | 5.2 |
| Силистра | 375.50 | 488 Q: 8 456 | +13 | 5.2 |