



Министерство на  
околната среда и водите

**Ежедневен  
бюлетин за  
състоянието на  
водите**

**20 ЯНУАРИ 2021**

**Комплексни и  
значими  
язовири**

**Речни нива**

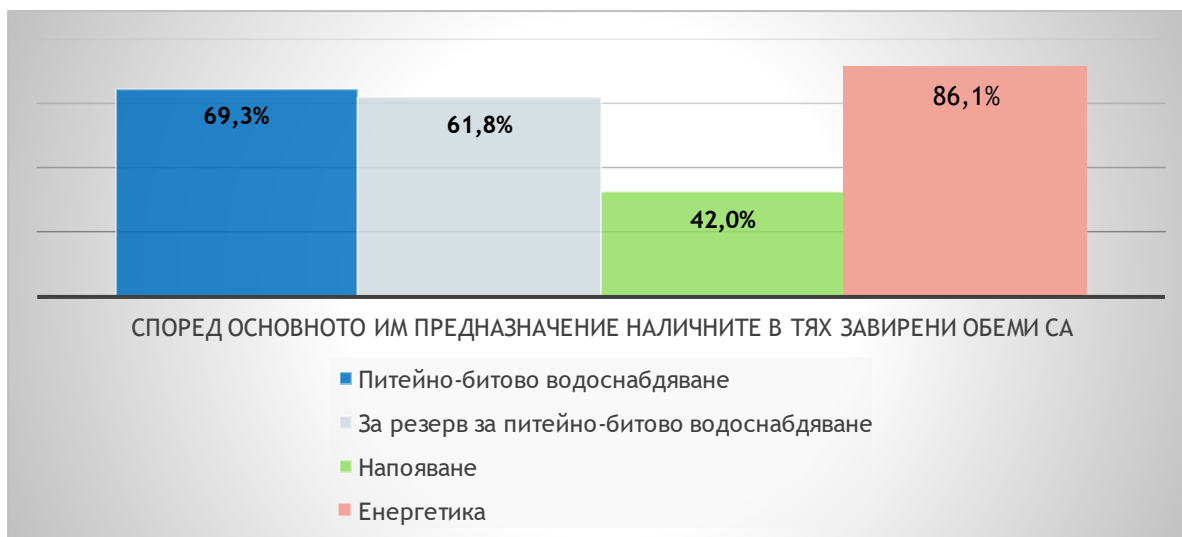
### Информация за наличните обеми в комплексните и значими язовири, които се следят в МОСВ:

Съгласно приложение №1 към чл.13, ал.1, т.1 от Закона за водите, комплексните и значими язовири са 52 броя.

Сумата от наличните в тях завирени обеми към 20.01.2021 г. е 4469,9 млн. м<sup>3</sup>, представлява 67,7% от сумата на общите им обеми и е с 0,2% по-малко от сумата на общите им обеми към 19.01.2021г.

Според основното им предназначение наличните в тях завирени обеми са както следва:

- питейно-битово водоснабдяване - 69,3% от общия им обем;
- за резервно питейно-битово водоснабдяване - 61,8% от общия им обем;
- напояване - 42,0% от общия им обем;
- енергетика - 86,1% от общия им обем.



### Налични завирени обеми в язовири по приложение 1 на ЗВ с трансгранично влияние:

#### 1. за Каскада „Арда“:

Язовир „Кърджали“ - 471,522 млн. м<sup>3</sup>, което е 94,83% от общия му обем;  
Язовир „Студен кладенец“ - 380,295 млн. м<sup>3</sup>, което е 98,07% от общия му обем;  
Язовир „Ивайловград“ - 124,292 млн. м<sup>3</sup>, което е 79,32% от общия му обем;

#### 2. за Каскада „Горна Тунджа“:

Язовир „Копринка“ - 87,552 млн. м<sup>3</sup>, което е 61,56% от общия му обем;

Язовир „Жребчево“ - 173,284 млн. м<sup>3</sup>, което е 43,32% от общия му обем

## БЮЛЕТИН №227 от 20.01.2021 г. към 8 часа

### ОБОБЩЕНИ ДАННИ ЗА СЪСТОЯНИЕТО НА ВОДИТЕ В КОМПЛЕКСНИТЕ И ЗНАЧИМИ ЯЗОВИРИ

Сумата от наличните завирени обеми към комплексните и значими язовири е		4469.9	млн.куб.м.	представлява	67.7%		Тенденция	в бр. язовири			
Според основното предназначение на язовирите наличните в тях завирени обеми:		за питейно-битово водоснабдяване		69.3%	от общия им обем;	66.72%	от полезния им обем	↑ - повишаване на обема	29		
		за резервно - ПБВ		61.8%	от общия им обем;	58.52%	от полезния им обем	↓ -понижаване на обема	13		
		за напояване		42.0%	от общия им обем;	35.17%	от полезния им обем	~ - задържане на обема	9		
		за енергетика		86.1%	от общия им обем;	84.17%	от полезния им обем	∩ -преливане	1		
БД	Язовир	Общ обем	Мъртъв/ Санитарен обем	Наличен обем		Наличен полезен обем		Ср. денонощен приток	1	Тенденция	
		млн.м <sup>3</sup>	млн.м <sup>3</sup>	млн.м <sup>3</sup>	% от общия обем	млн.м <sup>3</sup>	% от полезния обем	м <sup>3</sup> /сек.	м <sup>3</sup> /сек.		
1	БДДР	Искър	655.252	87.200	525.040	80.13%	437.840	77.08%	8.332	22.326	↓
2	БДДР	Бели Искър	15.080	1.400	11.261	74.67%	9.861	72.08%	0.271	0.957	↓
3	БДДР	Среченска бара	15.500	1.000	15.270	98.52%	14.270	98.41%	0.556	0.556	~
4	БДДР	Христо Смирненски	27.700	4.200	25.283	91.27%	21.083	89.71%	0.137	1.452	↓



Министерство на  
околната среда и водите

## Ежедневен бюлетин за състоянието на водите

5	БДДР	Йовковци	92.179	9.000	73.934	80.21%	64.934	78.07%	0.613	0.613	~
6	БДЧР	Тича	311.800	40.000	147.906	47.44%	107.906	39.70%	1.097	1.097	~
7	БДЧР	Камчия	233.550	76.000	165.806	70.99%	89.806	57.00%	5.439	1.817	↑
8	БДЧР	Ясна поляна	32.320	7.550	22.074	68.30%	14.524	58.64%	0.197	0.347	↓
9	БДИБР	Асеновец	28.200	2.000	15.973	56.64%	13.973	53.33%	1.586	0.197	↑
10	БДИБР	Боровица	27.300	4.600	27.160	99.49%	22.560	99.38%	8.206	8.380	↓
11	БДЗБР	Студена	25.200	2.400	21.041	83.50%	18.641	81.76%	0.561	2.862	↓
12	БДЗБР	Дяково	35.400	8.000	30.716	86.77%	22.716	82.91%	0.325	0.135	↑
13	БДЗБР	Калин - за рез.водоснабд яване	1.024	0.100	0.298	29.06%	0.198	21.39%	не се получава ежедневна информация приток и разход		↑
14	БДЗБР	Карагьол - за рез.водоснабд яване	2.252	0.200	1.385	61.50%	1.185	57.75%			↓
15	БДДР	Огняново - за рез.водоснабд яване	31.600	2.500	19.887	62.93%	17.387	59.75%	0.189	0.019	↑
16	БДДР	Панчарево	6.465	1.500	5.007	77.45%	3.507	70.64%	23.423	23.423	~
17	БДДР	Ястребино	62.300	3.900	13.985	22.45%	10.085	17.27%	0.475	0.069	↑
18	БДДР	Кула	20.250	0.700	7.970	39.36%	7.270	37.19%	0.139	0.058	↑
19	БДДР	Рабиша	43.200	2.400	12.596	29.16%	10.196	24.99%	0.231	0.012	↑
20	БДДР	Огоста	506.000	67.000	234.100	46.26%	167.100	38.06%	7.870	2.315	↑
21	БДДР	Сопот	60.908	1.300	28.840	47.35%	27.540	46.20%	0.625	0.247	↑
22	БДДР	Горни Дъбник	130.000	3.000	53.812	41.39%	50.812	40.01%	0.972	0.301	↑
23	БДДР	Бели Лом	25.500	3.200	8.402	32.95%	5.202	23.33%	0.046	0.046	~
24	БДЧР	Съединение	12.810	1.500	6.022	47.01%	4.522	39.98%	0.035	0.035	~

25	БДЧР	Георги Трайков	330.000	21.000	126.159	38.23%	105.159	34.03%	5.262	1.327	↑
26	БДЧР	Порой	45.200	2.000	10.120	22.39%	8.120	18.80%	0.444	0.166	↑
27	БДЧР	Ахелой	12.670	0.800	3.970	31.33%	3.170	26.71%	0.007	0.007	~
28	БДИБР	Жребчево	400.000	30.000	173.284	43.32%	143.284	38.73%	16.858	1.580	↑
29	БДИБР	Малко Шарково	45.000	3.900	27.355	60.79%	23.455	57.07%	0.600	0.105	↑
30	БДИБР	Домлян	26.074	0.700	13.587	52.11%	12.887	50.79%	0.969	0.078	↑
31	БДИБР	Пясъчник	206.530	3.400	25.766	12.48%	22.366	11.01%	2.603	0.172	↑
32	БДИБР	Тополница	137.108	20.000	55.436	40.43%	35.436	30.26%	8.623	0.718	↑
33	БДИБР	Тракиец	114.000	24.000	71.860	63.04%	47.860	53.18%	0.347	0.187	↑
34	БДЗБР	Пчелина	54.200	34.200	54.450	100.46%	20.250	101.25%	4.757	10.636	↓
35	БДДР	Александър Стамболийски	205.569	20.000	153.220	74.53%	133.220	71.79%	7.550	4.471	↑
36	БДДР	Кокаляне	не се получава ежедневна информация								
37	БДИБР	Копринка	142.214	5.410	87.552	61.56%	82.142	60.04%	10.752	1.360	↑
	БДИБР	<b>Белмекен-Чаира</b>	<b>149.536</b>	<b>5.179</b>	<b>97.599</b>	<b>65.27%</b>	<b>92.420</b>	<b>64.02%</b>	<b>4.999</b>	<b>16.643</b>	↓
38	БДИБР	Белмекен	144.036	3.810	93.912	65.20%	90.102	64.25%			↓
39	БДИБР	Чаира	5.500	1.369	3.687	67.04%	2.318	56.11%			↑
	БДИБР	<b>Баташки водносилов път</b>									
	БДИБР	<b>Голям Беглик-Широка поляна</b>	<b>86.091</b>	<b>7.242</b>	<b>78.315</b>	<b>90.97%</b>	<b>71.073</b>	<b>90.14%</b>	<b>12.083</b>	<b>13.414</b>	↓



Министерство на  
околната среда и водите

## Ежедневен бюлетин за състоянието на водите

40	БДИБР	Голям Беглик	62.111	3.942	55.749	89.76%	51.807	89.06%			↓
41	БДИБР	Широка поляна	23.980	3.300	22.566	94.10%	19.266	93.16%			↑
42	БДИБР	Беглика	1.554	0.242	1.249	80.37%	1.007	76.75%	0.848	1.901	↓
43	БДИБР	Тошков Чарк	1.782	0.276	1.714	96.18%	1.438	95.48%	1.050	1.501	↓
44	БДИБР	Батак	310.298	19.950	223.669	72.08%	203.719	70.16%	14.904	15.984	↓
	БДИБР	<b>Каскада Доспат-Въча</b>									
45	БДЗБР	Доспат	449.249	14.907	411.832	91.67%	396.925	91.39%	12.140	9.684	↑
46	БДИБР	Цанков камък	110.708	31.200	103.544	93.53%	72.344	90.99%	35.709	49.505	↓
47	БДИБР	Въча	226.120	24.520	218.792	96.76%	194.272	96.37%	51.691	78.358	↓
48	БДИБР	Кричим	20.256	1.730	19.503	96.28%	17.773	95.94%	78.253	69.040	↑
	БДИБР	<b>Каскада Арда</b>									
49	БДИБР	Кърджали	497.236	107.176	471.522	94.83%	364.346	93.41%	33.116	114.472	↓
50	БДИБР	Студен кладенец	387.772	90.667	380.295	98.07%	289.628	97.48%	131.234	137.619	↓
51	БДИБР	Ивайловград	156.702	59.526	124.292	79.32%	64.766	66.65%	154.236	214.554	↓
52	БДИБР	Розов кладенец	20.400	13.268	18.060	88.53%	4.792	67.19%	не се получава ежедневна информация приток и разход		↑

\* Данните в таблицата са за състоянието на комплексните и значими язовири по Приложение 1 от Закона за водите са към 8 часа на съответния ден.

### **Язовир Студена:**

Съгласно предоставената справка от ВиК Перник за състоянието на яз. „Студена“, постъпилият приток в язовира на 20.01.2021 г. е 0,561 м<sup>3</sup>/сек. Притокът е по-малък от размера на дневния разход, загубите и изпуснатото количество от язовира, които са 2,862 м<sup>3</sup>/сек. Наличният обем в язовира е 21,041 млн. м<sup>3</sup>, със 199 000 м<sup>3</sup> по-малко от обема на 19.01.2021 г. Наличният полезен обем за използване за питейно-битово водоснабдяване е 18,641 млн. м<sup>3</sup>. От 10.01.2021 г. яз. „Студена“ е в режим на контролирано изпускане. Свободния му обем към 8:30 ч. на 20.01.2021 г. е 4,159 млн. м<sup>3</sup>, от язовира се изпускат 2,000 м<sup>3</sup>/сек.

### **Язовир Асеновец:**

Съгласно предоставената справка от ВиК Сливен за състоянието на яз. „Асеновец“, постъпилият приток в язовира на 20.01.2021 г. е 1,586 м<sup>3</sup>/сек. Притокът е по-голям от размера на дневния разход, който е 0,197 м<sup>3</sup>/сек. Наличният обем в язовира е 15,973 млн. м<sup>3</sup>, със 120 000 м<sup>3</sup> повече от обема на 19.01.2021 г. Наличният полезен обем за използване за питейно-битово водоснабдяване се е увеличил и е 13,973 млн. м<sup>3</sup>.

### **Язовир Дяково:**

Съгласно предоставената справка от „Напоителни системи“ ЕАД за състоянието на яз. „Дяково“, постъпилият приток в язовира на 20.01.2021 г. е 0,325 м<sup>3</sup>/сек. Притокът е по-голям от размера на дневния разход, който е 0,135 м<sup>3</sup>/сек. Наличният обем в язовира е 30,716 млн. м<sup>3</sup>, с 16 000 м<sup>3</sup> повече от обема на 19.01.2021 г., от които 2 млн. м<sup>3</sup> мъртъв обем и 6 млн. м<sup>3</sup> санитарен обем за питейно-битово водоснабдяване равно на 8 млн. м<sup>3</sup> общо. Наличният полезен обем за използване за питейно-битово водоснабдяване се е увеличил и е 22,716 млн. м<sup>3</sup>.

### **Язовир Камчия:**

Съгласно предоставената справка от ВиК Бургас за състоянието на яз. „Камчия“, постъпилият приток в язовира на 20.01.2021 г. е 5,439 м<sup>3</sup>/сек. Притокът е по-голям от размера на дневния разход, който е 1,817 м<sup>3</sup>/сек. Наличният обем в язовира е 165,806 млн. м<sup>3</sup>, с 306 000 м<sup>3</sup> повече от обема на 19.01.2021 г. Наличният полезен обем за използване за питейно-битово водоснабдяване се е увеличил и е 89,806 млн. м<sup>3</sup>.

### **Язовир Тича:**

Съгласно предоставената справка от „Напоителни системи“ ЕАД за състоянието на яз. „Тича“, постъпилият приток в язовира на 20.01.2021 г. е 1,097 м<sup>3</sup>/сек. Притокът е равен на размера на дневния разход. Наличният обем



в язовира е 147,906 млн. м<sup>3</sup> и е равен на обема на 19.01.2021 г. Наличният полезен обем за използване за питейно-битово водоснабдяване е 107,906 млн. м<sup>3</sup>.

#### **Язовир Ястребино:**

Съгласно предоставената справка от „Напоителни системи“ ЕАД за състоянието на яз. „Ястребино“, постъпилият приток в язовира на 20.01.2021 г. е 0,475 м<sup>3</sup>/сек. Притокът е по-голям от размера на дневния разход, който е 0,069 м<sup>3</sup>/сек. Наличният обем в язовира е 13,985 млн. м<sup>3</sup>, с 35 000 м<sup>3</sup> повече от обема на 19.01.2021 г. Наличният полезен обем за използване за питейно-битово водоснабдяване се е увеличил и е 10,085 млн. м<sup>3</sup>.

#### **Язовир Боровица:**

Съгласно предоставената справка от ВиК Кърджали за състоянието на яз. „Боровица“, постъпилият приток в язовира на 20.01.2021 г. е 8,206 м<sup>3</sup>/сек. Притокът е по-малък от размера на дневния разход и изпуснатото количество от язовира, които са 8,380 м<sup>3</sup>/сек. Наличният обем в язовира е 27,160 млн. м<sup>3</sup>, с 15 000 м<sup>3</sup> по-малко от обема на 19.01.2021 г. Наличният полезен обем за използване за питейно-битово водоснабдяване е 22,560 млн. м<sup>3</sup>. Свободния му обем към 8:30 ч. на 20.01.2021 г. е 0,140 млн. м<sup>3</sup>, от язовира се изпускат 8 м<sup>3</sup>/сек.

#### **Язовир Пчелина:**

Съгласно предоставената справка от „Напоителни системи“ ЕАД, нивото на язовир „Пчелина“ се е покачило и той прелива с 5,3 м<sup>3</sup>/сек. Постъпилият приток в язовира на 20.01.2021 г. е 4,757 м<sup>3</sup>/сек. Размера на дневния разход и прелялото количество се равняват на 10,636 м<sup>3</sup>/сек. Наличният обем в язовира е 54,450 млн. м<sup>3</sup>, което представлява 100,46% от общия му обем.

#### **Язовир Цанков камък:**

От 6,00 ч. на 12.01.2021 г. язовир „Цанков камък“, който е част от каскада „Доспат - Въча“ е в режим на провеждане на висока вълна. Към 8,00 ч. на 20.01.2021 г. язовирът е с обем на запълване 103,544 млн. м<sup>3</sup>, което представлява 93,53% от общия му обем, има 7,164 млн. м<sup>3</sup> свободен обем. ВЕЦ „Цанков камък“ преработва 37,154 м<sup>3</sup>/сек. В 8,00 ч. на 20.01.2021 г. е измерен приток 34,44 м<sup>3</sup>/сек.

#### **Язовир Въча:**

Язовир „Въча“, който е част от каскада „Доспат - Въча“ е в режим на провеждане на висока вълна. Към 8,00 ч. на 20.01.2021 г. язовирът е с обем на запълване 218,792 млн. м<sup>3</sup>, което представлява 96,76% от общия му обем, има 7,328 млн. м<sup>3</sup> свободен обем. ПАВЕЦ „Орфей“ преработва 72,525 м<sup>3</sup>/сек. В 8,00



ч. на 20.01.2021 г. е измерен приток 40,86 м<sup>3</sup>/сек. 107,265 м<sup>3</sup>/сек. Притокът към 12,00 ч. на 19.01.2021 г. е 77,26 м<sup>3</sup>/сек.

#### **Язовир Кричим:**

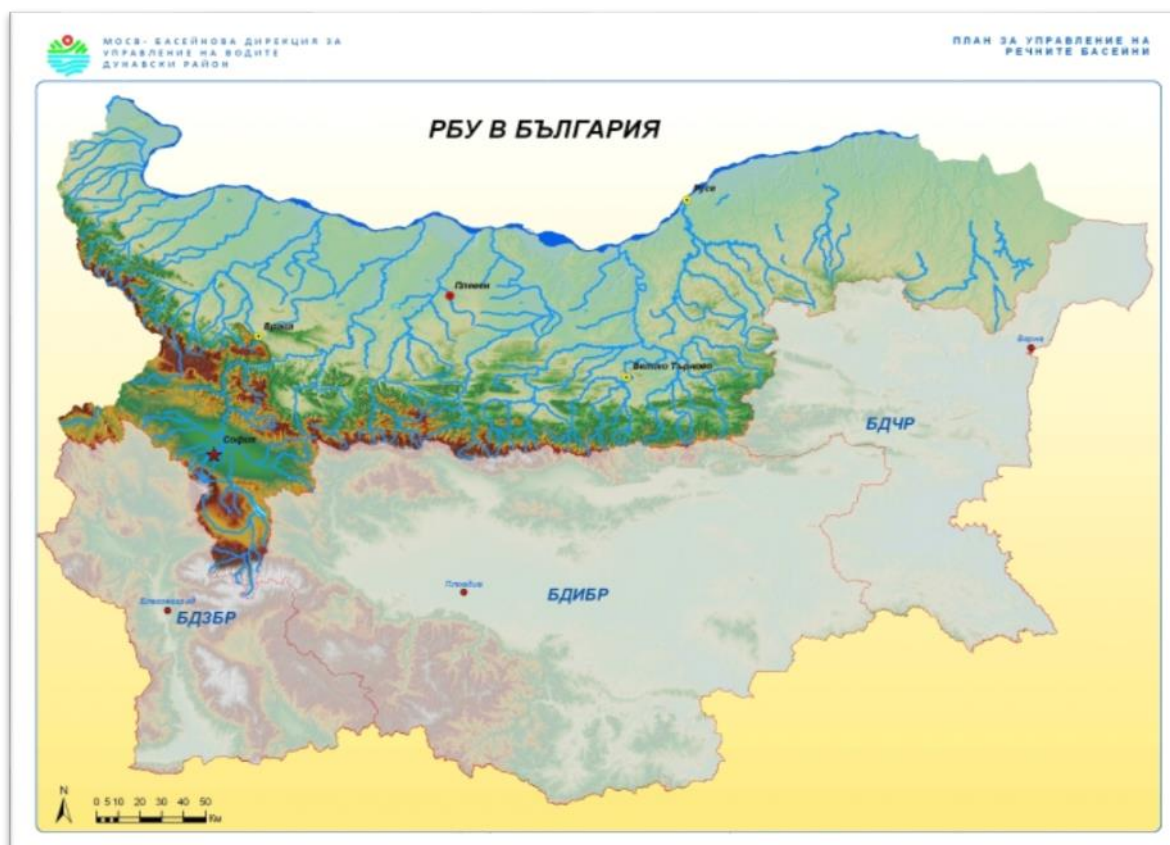
Язовир Кричим е в режим на провеждане на висока вълна. Към 8,00 ч. на 20.01.2021 г. язовирът е с обем на запълване 19,503 млн. м<sup>3</sup>, което представлява 96,28% от общия му обем, има 0,753 млн. м<sup>3</sup> свободен обем. ВЕЦ „Кричим“ преработва 67,011 м<sup>3</sup>/сек. В 8,00 часа на 20.01.2021 г. е измерен приток 69,42 м<sup>3</sup>/сек.

**Речните нива ще се понижават или ще останат без съществени изменения**

#### **Анализ на хидрологичната обстановка през изминалото денонощие**

Анализът е направен на база измерени водни стоежи и изчислени по временни ключови криви водни количества от оперативни конвенционални и автоматични хидрометрични станции на НИМХ:

**Дунавски басейн**



През изминалото денонощие нивата на наблюдаваните реки в басейна са се понижавали или са останали без съществени изменения. Регистрираните колебания на водните нива на р. Искър при гр. Нови Искър (от -19 см до +30 см) са в резултат от работата на хидротехнически съоръжения. Отчетените изменения на речните нива в басейна са както следва: за р. Нишава при Калотина от -4 см до +0 см; за водосбора на р. Огоста от -12 см до +0 см; за водосбора на р. Искър от -8 см до +25 см; за водосбора на р. Вит от -7 см до +16 см; за водосбора на р. Осъм от -28 см до +7 см; за водосбора на р. Янтра от -9 см до +10 см; за водосбора на р. Русенски Лом от -6 см до +6 см. Водните количества на реките в по-голямата част от басейна са около и над праговете за средни води. Над праговете за високи води са водните количества на реките: Искър при гр. Нови Искър, гр. Роман и с. Ореховица, Вит при с. Крушовица и Янтра при гр. Габрово.

## Черноморски басейн



През изминалото денонощие нивата на наблюдаваните реки са се понижавали или са останали без съществени изменения. Отчетените изменения на речните нива в басейна са както следва: за водосбора на р. Провадийска от -2 см до +3 см, за водосбора на р. Камчия от -4 см до +4 см. Регистрираните колебания на речните нива в останалата част от басейна са от -19 см до +13 см. Водните количества на реките в басейна са под праговете за средни води. Около праговете за високи води са водните количества на река Ропотамо при с. Веселие.

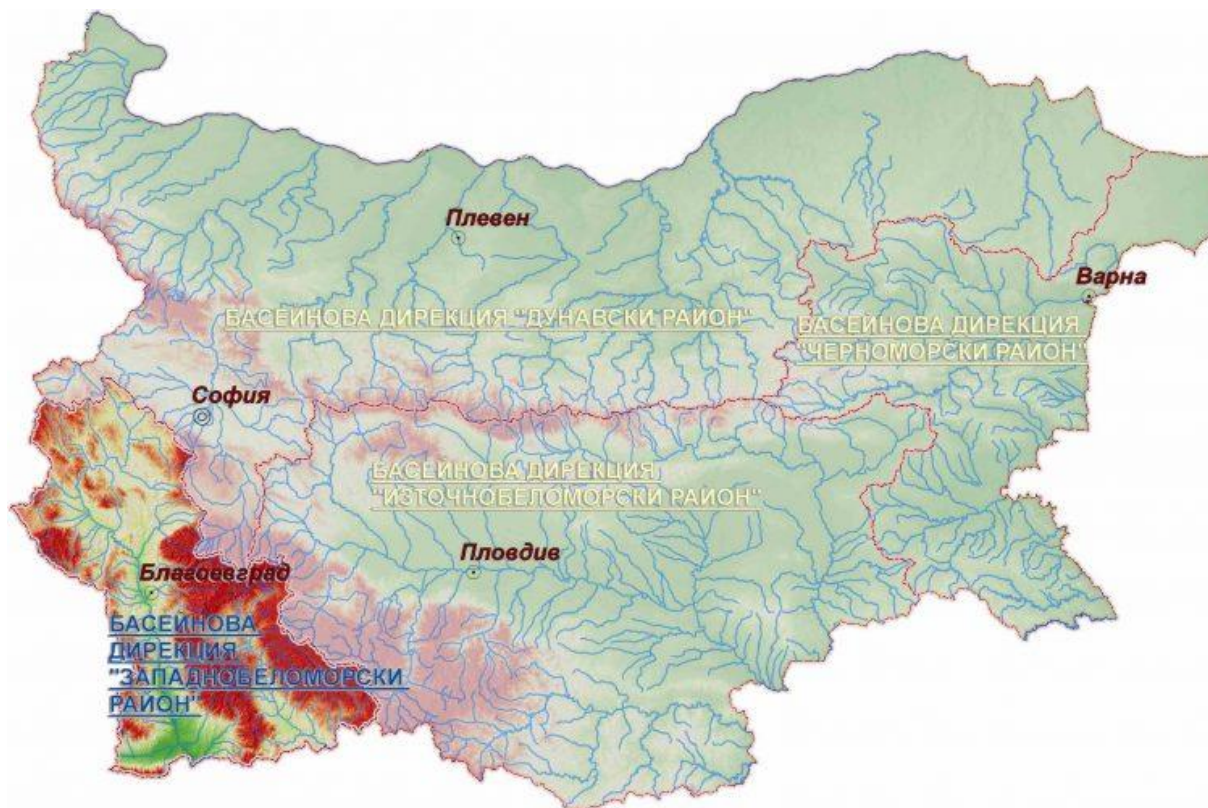
## Източнобеломорски басейн



През изминалото денонощие нивата на наблюдаваните реки в басейна са се понижавали или са останали без съществени изменения. Регистрираните колебания на нивото на реките Марица при гр. Белово (от -75 см до +77 см) и гр. Пазарджик (от -9 см до +31 см) и Въча при гр. Девин (от -70 см до +66 см) са в резултат от работата на хидротехнически съоръжения. Отчетените изменения на речните нива в останалата част на басейна са както следва: за водосбора на р. Тунджа от -45 см до +9 см; за водосбора на р. Марица от -12 см до +13 см; за водосбора на р. Арда от -9 см до +10 см. Водните количества на реките в по-голямата част от басейна са около праговете за високи води. Около праговете за средни води са водните количества на в горните течения на р. Марица и р. Тунджа.



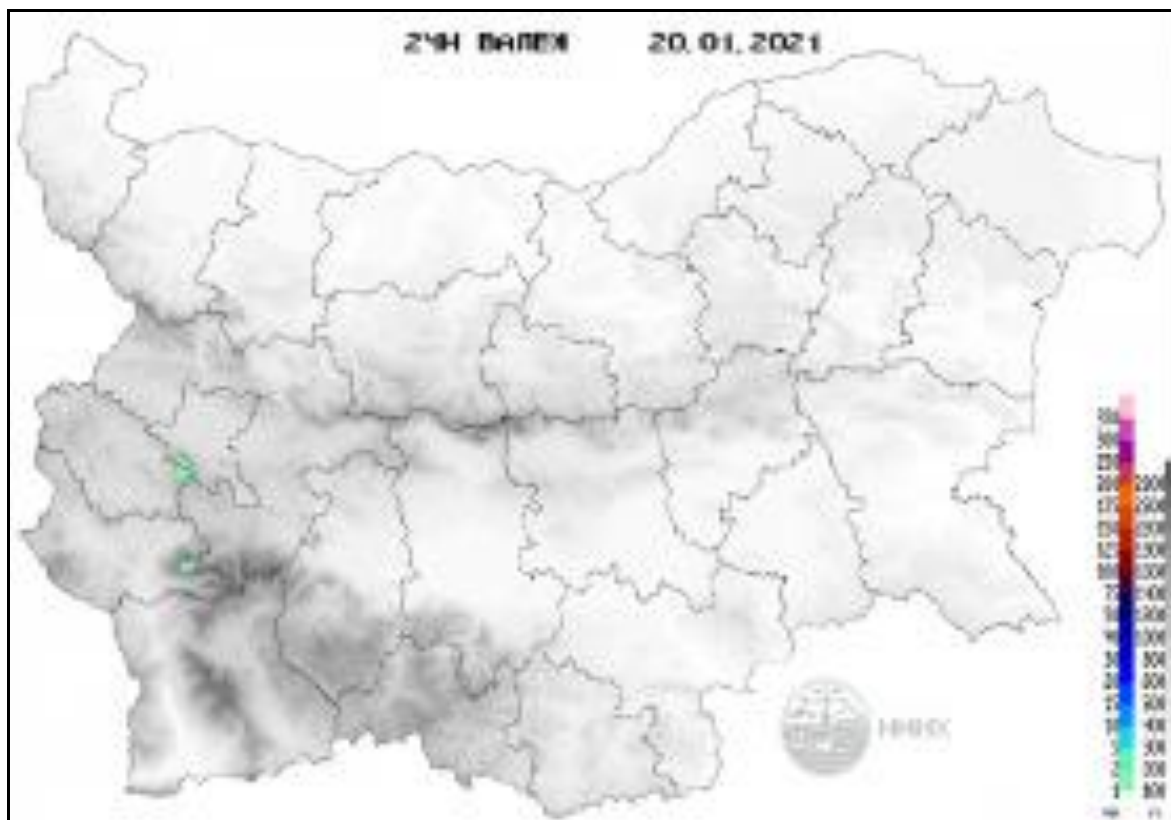
## Западнобеломорски басейн



През изминалото денонощие нивата на наблюдаваните реки в басейна са се понижавали или са останали без съществени изменения. Отчетените изменения на речните нива в басейна са както следва: за водосбора на р. Места от -6 см до +5 см и за водосбора на р. Струма от -12 см до +13 см. Водните количества на реките в по-голямата част от басейна са около и над праговете за високи води.

## Хидрологична информация

Анализ на денонощната сума на валежа от 7:30 ч. на 19.01.2021 г. до 7:30 ч. на 20.01.2021 г., използващ модел ALADIN и данни от наблюдателната мрежа на НИМХ



На основа на метеорологичната прогноза, обработената хидрологична информация и моделираните водни количества от НИМХ:

**Дунавски басейн:** Днес (20.01) и през следващите три дни речните нива ще се понижават или ще останат без съществени изменения. В резултат на снеготопене в следобедните часове днес и през следващите три дни ще има краткотрайни незначителни повишения на речните нива в басейна. Водните количества ще бъдат под праговете за внимание.

**Моделът за водосбора на р. Огоста прогнозира:** Прогнозираните водни количества на 21, 22 и 23.01.2021 г. ще бъдат около средномногогодишните стойности. Днес (20.01) и през следващите три дни речните нива във водосбора ще се понижават или ще останат без съществени изменения, като в резултат на

снеготопене в следобедните часове на 21, 22 и 23.01 ще има краткотрайни повишения на речните нива. Водните количества ще бъдат под праговете за внимание.

**Моделът за водосбора на р. Искър прогнозира:** Прогнозираните водни количества на 21, 22 и 23.01.2021г. ще бъдат около и над средномногогодишните стойности. Днес (20.01) и през следващите три дни речните нива във водосбора ще се понижават или ще останат без съществени изменения. Водните количества ще бъдат под праговете за внимание.

**Моделът за водосбора на р. Янтра:** Прогнозираните водни количества на 21, 22 и 23.01.2021 г. ще бъдат около средномногогодишните стойности. Днес (20.01) и през следващите три дни речните нива във водосбора ще останат без съществени изменения. В резултат на снеготопене в следобедните часове на 21, 22 и 23.01 ще има краткотрайни незначителни повишения на речните нива в басейна. Водните количества ще бъдат под праговете за внимание.

**Моделът за водосбора на р. Русенски Лом:** Прогнозираното водно количество във водосбора на р. Черни Лом на 21, 22, 23, 24 и 25.01.2021 г. ще бъде под средномногогодишната стойност. Днес (20.01) и през следващите 5 дни речните нива във водосбора ще останат без съществени изменения. Водното количество ще бъде под прага за внимание.

**Черноморски басейн:** Днес (20.01) и през следващите три дни речните нива в басейна ще се понижават или ще останат без съществени изменения. Водните количества ще бъдат под праговете за внимание.

**Източнобеломорски басейн:** Днес (20.01) и през следващите три дни речните нива в басейна ще се понижават или ще останат без съществени изменения. В резултат на снеготопене в следобедните часове днес и през следващите три дни ще има краткотрайни незначителни повишения на речните нива в басейна. Водните количества ще бъдат под праговете за внимание.

**Системата за ранно предупреждение за водосборите на реките Марица и Тунджа на НИМХ прогнозира:**

- Водните нива ще бъдат под праговете за предупреждение.

<u>Прагове за предупреждение</u>			
Нива на тревога:	Жълто - Внимание	Оранжево - Предупреждение	Червено - Тревога

**Системата за ранно предупреждение за водосбора на река Арда на НИМХ прогнозира:**

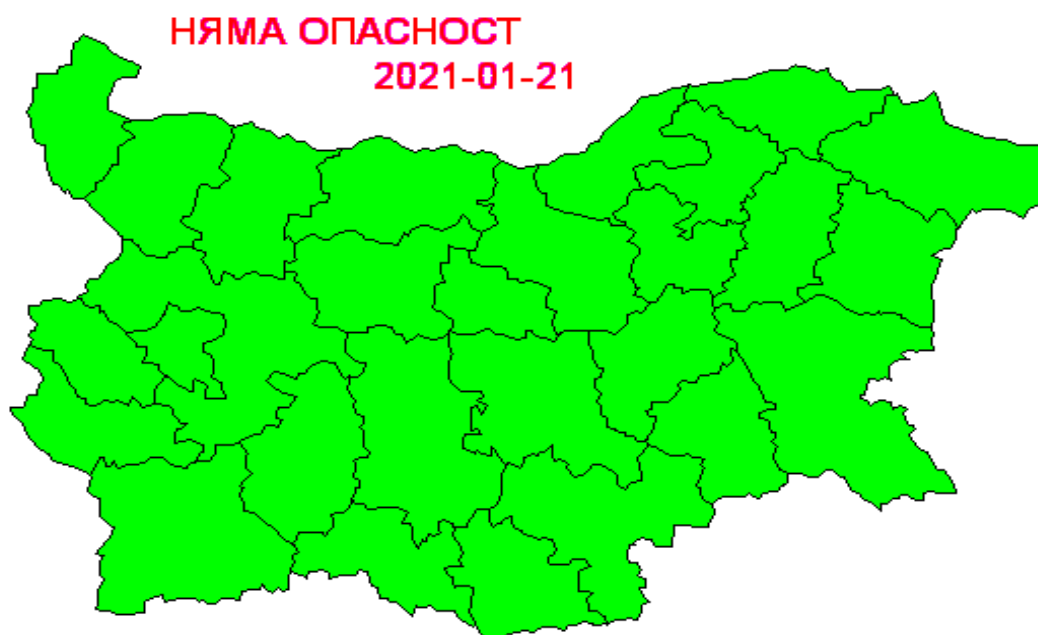
- Водните количества ще бъдат под праговете за предупреждение.

<u>Прагове за предупреждение</u>			
Нива на тревога:	Жълто - Внимание	Оранжево - Предупреждение	Червено - Тревога



**Западнобеломорски басейн:** Днес (20.01) и през следващите три дни речните нива в басейна ще се понижават или ще останат без съществени изменения. В резултат на снеготопене в следобедните часове днес и през следващите три дни ще има краткотрайни и незначителни повишения на речните нива в басейна. Водните количества ще бъдат под праговете за внимание.

На 21 януари 2021 г. опасни метеорологични явления в страната не се очакват.



Подробна информация за предупрежденията и опасните метеорологични явления по области може да бъде получена от интерактивната карта на адрес: <http://info.meteo.bg/opasni/>