



Министерство на
околната среда и водите

**Ежедневен
булетин за
състоянието на
водите**

20 АПРИЛ 2023

**Комплексни
и значими
язовири**

Речни нива

Информация за наличните обеми в комплексните и значими язовири, които се следят в МОСВ:

Съгласно приложение №1 към чл. 13, ал. 1, т. 1 от Закона за водите, комплексните и значими язовири са 52 броя.

Сумата от наличните в тях завирени обеми към 20.04.2023 г. е 4363.1 млн. м³, представлява 66.7 % от сумата от общите им обеми, с 0.4 % повече от отношението на завирените им обеми спрямо сумата на общите им обеми към 19.04.2023 г.

Според основното им предназначение наличните в тях завирени обеми са както следва:

- питейно-битово водоснабдяване - 76.2 % от общия им обем;
- за резервно питейно-битово водоснабдяване - 30.0 % от общия им обем;
- напояване - 53.9 % от общия им обем;
- енергетика - 72.9 % от общия им обем.

Налични завирени обеми в язовири по приложение 1 на ЗВ с трансгранично влияние:

1. за Каскада „Арда“:

Язовир „Кърджали“ - 376.741 млн. м³, което е 75.77 % от общия му обем;

Язовир „Студен кладенец“ - 298.123 млн. м³, което е 76.88 % от общия му обем;

Язовир „Ивайловград“ - 115.559 млн. м³, което е 73.74 % от общия му обем;

2. за Каскада „Горна Тунджа“:

Язовир „Копринка“ - 80.818 млн. м³, което е 56.83 % от общия му обем;

Язовир „Жребчево“ - 226.920 млн. м³, което е 56.73 % от общия му обем.

БЮЛЕТИН № 787 от 20.04.2023 г. към 8 часа

ОБОБЩЕНИ ДАННИ ЗА СЪСТОЯНИЕТО НА ВОДИТЕ В КОМПЛЕКСНИТЕ И ЗНАЧИМИ ЯЗОВИРИ

Сумата от наличните завирени обеми към комплексните и значими язовири е			4363,1	млн.куб.м.	представлява		66,7%	Тенденция	в бр. язовири		
Според основното предназначение на язовирите наличните в тях завирени обеми:			за питейно-битово водоснабдяване		76,2%	от общия им обем;	71,64%	от полезния им обем	↑ - повишаване на обема	35	
			за резервно - ПБВ		30,0%	от общия им обем;	47,99%	от полезния им обем	↓ -понижаване на обема	10	
			за напояване		53,9%	от общия им обем;	48,69%	от полезния им обем	~ - задържане на обема	4	
			за енергетика		72,9%	от общия им обем;	68,34%	от полезния им обем	↓ -преливане	2	
№	БД	Язовир	Общ обем	Мъртъв/ Санитарен обем	Наличен обем		Наличен полезен обем		Ср. денонощен приток	Ср. денонощен разход	Тенденция
			млн.м ³	млн.м ³	млн.м ³	% от общия обем	млн.м ³	% от полезния обем	м ³ /сек.	м ³ /сек.	
1	БДДР	Искър	655,252	87,200	487,115	74,34%	399,915	70,40%	5,141	5,141	~
2	БДДР	Бели Искър	15,080	1,400	8,774	58,18%	7,374	53,90%	1,012	0,562	↑
3	БДДР	Среченска бара	15,500	1,000	15,450	99,68%	14,450	99,66%	0,475	0,475	~
4	БДДР	Христо Смирненски	27,700	4,200	26,701	96,39%	22,501	95,75%	6,388	1,394	↑
5	БДДР	Йовковци	92,179	9,000	76,165	82,63%	67,165	80,75%	4,181	0,707	↑
6	БДЧР	Тича	311,800	40,000	219,392	70,36%	179,392	66,00%	46,161	1,601	↑
7	БДЧР	Камчия	233,550	76,000	195,449	83,69%	119,449	75,82%	35,717	2,141	↑

8	БДЧР	Ясна поляна	32,320	7,550	20,614	63,78%	13,064	52,74%	2,662	0,266	↑
9	БДИБР	Асеновец	28,200	2,000	15,440	54,75%	13,440	51,30%	2,870	0,394	↑
10	БДИБР	Боровица	27,300	4,600	27,270	99,89%	22,670	99,87%	0,436	0,320	↑
11	БДЗБР	Студена	25,200	2,400	23,545	93,43%	21,145	92,74%	1,142	1,701	↓
12	БДЗБР	Дяково	35,400	8,000	27,271	77,04%	19,271	70,33%	0,350	0,171	↑
13	БДЗБР	Калин - за рез.водоснабдяване	1,024	0,100	0,323	31,52%	0,223	24,11%	не се получава ежедневна информация приток и разход		↓
14	БДЗБР	Карагол - за рез.водоснабдяване	2,252	0,200	0,310	13,79%	0,110	5,38%			~
15	БДДР	Огняново - за рез.водоснабдяване **	31,600	2,500	17,559	55,57%	15,059	51,75%	0,485	0,335	↑
16	БДЧР	Порой	45,200	2,000	6,162	13,63%	4,162	9,63%	0,208	0,000	↑
17	БДЧР	Ахелой	12,350	0,800	3,415	27,65%	2,615	22,64%	0,069	0,000	↑
18	БДДР	Панчарево	6,465	1,500	5,346	82,69%	3,846	77,45%	7,615	8,175	↓
19	БДДР	Ястребино	62,300	3,900	34,629	55,58%	30,729	52,62%	3,519	0,104	↑
20	БДДР	Кула	20,250	0,700	7,481	36,94%	6,781	34,69%	0,093	0,035	↑
21	БДДР	Рабиша	43,200	2,400	12,491	28,91%	10,091	24,73%	0,000	0,012	↓
22	БДДР	Огоста	506,000	67,000	298,140	58,92%	231,140	52,65%	53,530	5,035	↑
23	БДДР	Сопот	60,908	1,300	37,775	62,02%	36,475	61,19%	3,356	0,405	↑
24	БДДР	Горни Дъбник	130,000	3,000	58,974	45,36%	55,974	44,07%	1,678	0,949	↑
25	БДДР	Бели Лом	25,500	3,200	9,485	37,20%	6,285	28,18%	0,289	0,069	↑
26	БДЧР	Съединение	12,810	1,500	8,660	67,60%	7,160	63,31%	0,289	0,081	↑
27	БДЧР	Георги Трайков (Цонево)	330,000	21,000	163,668	49,60%	142,668	46,17%	10,887	3,352	↑
28	БДИБР	Жребчево	400,000	30,000	226,920	56,73%	196,920	53,22%	61,113	1,854	↑
29	БДИБР	Малко Шарково	45,000	3,900	33,934	75,41%	30,034	73,08%	0,845	0,174	↑
30	БДИБР	Домлян	26,074	0,700	19,111	73,30%	18,411	72,56%	5,737	0,084	↑
31	БДИБР	Пясъчник	206,530	3,400	44,464	21,53%	41,064	20,22%	4,264	0,236	↑
32	БДИБР	Тополница	137,108	20,000	88,102	64,26%	68,102	58,15%	8,623	0,359	↑
33	БДИБР	Тракиец	114,000	24,000	71,980	63,14%	47,980	53,31%	1,539	0,150	↑
34	БДЗБР	Пчелина	54,200	34,200	54,150	99,91%	19,950	99,75%	8,692	8,692	↓
35	БДДР	Александър Стамболийски	205,569	20,000	134,216	65,29%	114,216	61,55%	69,481	1,006	↑
36	БДДР	Кокаляне	не се получава ежедневна информация								

37	БДИБР	Копринка	142,214	5,410	80,818	56,83%	75,408	55,12%	34,350	0,813	↑
	БДИБР	Белмекен-Чаира	149,536	5,179	84,032	56,20%	78,853	54,62%	3,294	3,854	
38	БДИБР	Белмекен	144,036	3,810	81,876	56,84%	78,066	55,67%			↓
39	БДИБР	Чаира	5,500	1,369	2,156	39,21%	0,787	19,06%			↑
	БДИБР	Баташки водносилов път									
	БДИБР	Голям Беглик-Широка поляна	86,091	7,242	62,603	72,72%	55,361	70,21%	5,564	1,317	
40	БДИБР	Голям Беглик	62,111	3,942	48,532	78,14%	44,590	76,66%			↑
41	БДИБР	Широка поляна	23,980	3,300	14,071	58,68%	10,771	52,08%			↑
42	БДИБР	Беглика	1,554	0,242	0,718	46,18%	0,476	36,25%	0,379	0,555	↓
43	БДИБР	Тошков Чарк	1,782	0,276	0,608	34,13%	0,332	22,06%	0,609	0,751	↓
44	БДИБР	Батак	310,298	19,950	191,506	61,72%	171,556	59,09%	4,601	1,408	↑
	БДИБР	Каскада Доспат-Въча									
45	БДЗБР	Доспат	449,249	14,907	364,716	81,18%	349,809	80,54%	11,682	2,202	↑
46	БДИБР	Цанков камък	110,708	31,200	76,922	69,48%	45,722	57,51%	12,898	12,619	↑
47	БДИБР	Въча	226,120	24,520	192,075	84,94%	167,555	83,11%	14,890	16,904	↓
48	БДИБР	Кричим	20,256	1,730	19,347	95,51%	17,617	95,09%	16,871	17,371	↓
	БДИБР	Каскада Арда									
49	БДИБР	Кърджали	497,236	107,176	376,741	75,77%	269,565	69,11%	53,921	45,973	↑
50	БДИБР	Студен кладенец	387,772	90,667	298,123	76,88%	207,456	69,83%	68,651	71,493	↓
51	БДИБР	Ивайловград	156,702	59,526	115,559	73,74%	56,033	57,66%	81,926	115,358	↓
52	БДИБР	Розов кладенец	20,400	13,268	18,888	92,59%	5,620	78,80%	не се получава ежедневна информация приток и разход		~

* Данните в таблицата са за състоянието на комплексните и значими язовири по Приложение 1 от Закона за водите са към 8 часа на съответния ден.

** С Решение № 740 от 15 октомври 2020 г. за осигуряване на дългосрочната стабилност на водоснабдяването на Столична община, Министерски съвет определя „Български ВиК холдинг“ ЕАД, да извърши необходимите действия за осигуряване на възможност за пречистване на питейни води от язовир „Огняново“.

Към момента не са изпълнени изискванията за вписване на язовира в регистъра съгласно изискванията на Закона за здравето и няма разрешително по реда на закона за водите, поради което не се подават води за питейнобитово водоснабдяване.

Язовир Панчарево:

Съгласно предоставената справка от НС ЕАД язовир „Панчарево“ прелива с 7,82 м³/сек. Постъпващият приток в язовира на 20.04.2023 г. е 7,615 м³/сек. Размерът на дневния разход и прелялото количество се равняват на 8,175 м³/сек. Наличният обем в язовира е 5,3456 млн. м³, което представлява 82,69% от общия му обем.

Язовир Пчелина:

Съгласно предоставената справка от НС ЕАД язовир „Пчелина“ прелива с 8,645 м³/сек. Постъпващият приток в язовира на 20.04.2023 г. е 8,692 м³/сек. Размерът на дневния разход и прелялото количество се равняват на 8,692 м³/сек. Наличният обем в язовира е 54,15 млн. м³, което представлява 99,91% от общия му обем.

Язовир Студена:

Съгласно предоставената справка от ВиК Перник язовир „Студена“ се изпуска контролирано с 1 м³/сек. Постъпващият приток в язовира на 20.04.2023 г. е 1,142 м³/сек. Размерът на дневния разход, загубите и изпуснатото количество се равняват на 1,701 м³/сек. Наличният обем в язовира е 23,545 млн. м³, което представлява 93,43% от общия му обем.

По данни и прогнози на НИМХ

На 20.04 речните нива ще се понижават или ще останат без съществени изменения.

През следващите два дни, в резултат на валежи на места се очакват повишения на речните нива:

- в следобедните и вечерни часове на 21.04 ще има краткотрайни повишения на речните нива във водосборите на р. Вит, р. Осъм и р. Янтра. В следобедните и вечерни часове на 22.04 ще има краткотрайни повишения на речните нива във водосборите на реките западно от р. Русенски Лом. На 23.04 речните нива в Дунавски басейн ще се понижават;

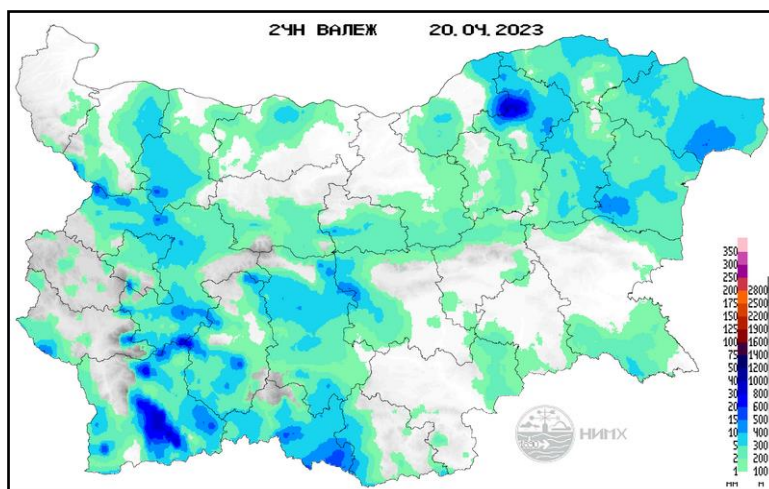
- в следобедните и вечерните часове на 21.04 ще има краткотрайно повишения на речните нива на южночерноморските реки. На 22 и 23. 04 речните нива в Черноморски басейн ще се понижават;

- в следобедните и вечерни часове на 21 и 22.04 ще има краткотрайни повишения на речните нива в Източнореломорски басейн, като по-значителни ще са повишенията във водосборите на р. Тунджа и р. Арда. На 23.04 речните нива в басейна ще се понижават;

- на 22.04 в следобедните и вечерни часове ще има краткотрайни повишения в планинските части на Западнореломорски басейн. На 23.04 речните нива в басейна ще се понижават.

Водните количества ще бъдат под праговете за внимание.

МЕТЕОРОЛОГИЧЕН БЮЛЕТИН



Анализ на денонощната сума на валежа от 07:30 ч. на 19.04.2023 г. до 07:30 ч. на 20.04.2023 г., използващ модел ALADIN и данни от наблюдателната мрежа на НИМХ.

Метеорологична прогноза за 21 април 2023 г.

През нощта валежите в повечето райони ще спрат, а над Западна България и облачността ще се разкъса. Минималните температури ще бъдат между 4° и 9° , в София - около 4° . Утре облачността ще е значителна с временни разкъсвания преди обяд над Западна България. Около и след обяд на много места ще превали краткотраен дъжд с гръмотевици. Вятърът ще се ориентира от североизток, в източните райони ще е до умерен. Максималните температури ще бъдат между 15° и 20° , в София - около 15° .

Над планините облачността ще е значителна, с временни разкъсвания преди обяд над масивите от Западна България. На много места, главно след обяд, ще има краткотрайни валежи с гръмотевици, над 1800 метра ще превали сняг. Ще духа до умерен северозападен вятър. Максимална температура на височина 1200 метра около 8° , на 2000 метра - около 2° .

Над Черноморието облачността ще е значителна. На много места, главно в около и след обяд, ще има валежи в отделни райони с гръмотевици. Ще духа слаб до умерен североизточен вятър. Максимални температури: 14° - 15° . Температурата на морската вода е 11° . Вълнението на морето ще бъде 1-2 бала.

Прогноза за времето от 22 до 27 април 2023 г.

През почивните дни през страната ще премине поредното атмосферно смущение. Облачността ще бъде по-често значителна, но главно преди обяд ще има и слънчеви часове. Ще има и краткотрайни валежи, на повече места и повече като количество ще са в събота, когато дневните температури слабо ще се понижат. В следобедните часове са възможни и гръмотевици. Най-малка е вероятността за валежи по Черноморието. Вятърът ще е от изток, в неделя - от югоизток, предимно слаб. В понеделник с южен вятър, слаб до умерен, ще се затопли и в отделни райони дневните температури ще достигнат около 20°. В следобедните часове на места, главно в западната половина от страната, ще превали краткотраен дъжд. През следващите три дни със северозападен, към четвъртък и северен, вятър температурите ще започнат да се понижават. Валежи ще има на много места в страната, във вторник повече като количества в Западна и Централна България, а в сряда - на изток. Възможни са локални интензивни извалявания и гръмотевици. В четвъртък облачността ще се задържи предимно значителна, все още с условия за валежи, повече в североизточната част от страната. Доста хладно за края на април, с дневни температури в източните райони около и под 10°.

ПРОГНОЗА ЗА ОЧАКВАНИ КОЛИЧЕСТВА ВАЛЕЖИ

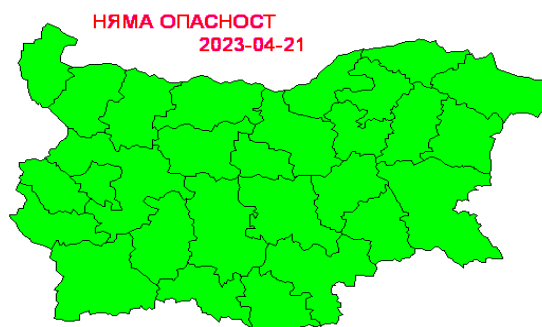
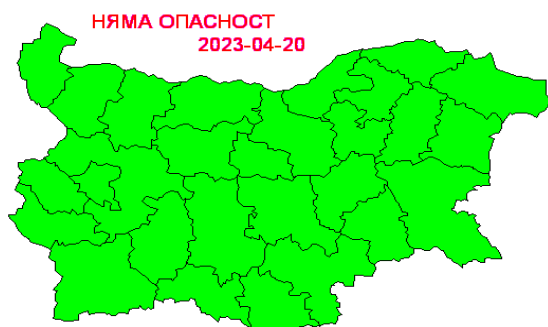
За 20 и 21 април 2023 г.: След обяд на много места ще има валежи от дъжд, на повече места и по-значителни в Източна България и планинските райони, където ще има и гръмотевична дейност. Очаквани количества - между 5 и 15 mm, на отделни места - до 20 mm.

През нощта валежите в повечето райони ще спрат. Ще превали на места в Източна България. Количества: 5-10 mm. Утре след обяд отново на много места ще има валежи. Количества - между 5-15 mm, на отделни места в източните и планинските райони до 20 mm.

За 22 и 23 април 2023 г.: През почивните дни отново ще има валежи, на повече места и повече като количество в събота. Най-малка е вероятността за валежи по Черноморието. Количества: за събота - в Западна и Централна България от 1-2 до 15-20 mm, по Черноморието - почти без валежи; в неделя - предимно между 1 и 4 mm, в отделни райони в Родопите, Централна Стара планина и в Североизточна България до 5-7 mm.

ПРОГНОЗА ЗА ОПАСНИ И ОСОБЕНО ОПАСНИ МЕТЕОРОЛОГИЧНИ ЯВЛЕНИЯ

На 20 и 21 април 2023 г. опасни метеорологични явления в страната не се очакват.



Карта на опасните явления за 20.04.2023 г. Карта на опасните явления за 21.04.2023 г.

Подробна информация за предупрежденията и опасните метеорологични явления по области и общини може да бъде получена от интерактивните карти на адреси:

<http://weather.bg/0index.php?koiFail=RM01opasni1&lng=0>

<http://weather.bg/obshtini/indexS.php>

Легенда:



Бяло:

Липсваща, недостатъчна, стара или съмнителна информация.



Зелено:

Няма опасни явления.



Жълто:

Времето може да бъде потенциално опасно. Явленията, които са прогнозирани, не са необичайни, но изискват внимание, ако възнамерявате да вършите работа на открито. Следете прогнозите за времето и не поемайте излишен риск.



Оранжево:

Времето е опасно. Прогнозирани са по-рядко случващи се метеорологични явления. Възможни са материални щети и има опасност от наранявания. Бъдете много внимателни и се информирайте подробно и често за метеорологичната обстановка. Съобразявайте се с неизбежните рискове и следвайте всички съвети на компетентните органи.



Червено:

Времето е много опасно. Прогнозирани са изключително интензивни опасни метеорологични явления. Възможни са големи материални щети и нещастни случаи, може да възникне и опасност за живота. Следвайте нарежданията и всички съвети на компетентните органи и бъдете готови да извънредни мерки.

ХИДРОЛОГИЧЕН БЮЛЕТИН

Анализ на хидрологичната обстановка през изминалото денонощие

Анализът е направен на база измерени водни стоежи и изчислени по временни ключови криви водни количества от оперативни автоматични и конвенционални хидрометрични станции на НИМХ:

Дунавски басейн: През изминалото денонощие нивата на по-голямата част от наблюдаваните реки са се понижавали. Значително повишение е регистрирано, в резултат на оттичане на р. Янтра при с. Каранци (до+234 см). Регистрираните изменения на речните нива в средното течение на р. Искър (от -24 см до +30 см) са в резултат от работата на хидротехнически съоръжения. Регистрираните изменения на речните нива за останалата част от басейна са както следва: за водосбора на р. Нишава от -2 см до +1 см; за водосбора на р. Лом от -4 см до +1 см; за водосбора на р. Огоста от -17 см до +10 см; за водосбора на р. Искър от -7 см до +6 см; за водосбора на р. Вит от -2 см до +31 см; за водосбора на р. Осъм от -32 см до +162 см; за водосбора на р. Янтра от -112 см до +44 см; за водосбора на р. Русенски Лом от -1 см до +24 см. Водните количества на реките в по-голямата част от басейна са около и над праговете за средни води или около праговете за високи води, само водните количества на р. Голяма река при гр. Стражица и р. Русенски Лом при с. Божичен са под праговете за средни води и около праговете за ниски води.

Черноморски басейн: През изминалото денонощие нивата на наблюдаваните реки са се понижавали. Отчетените колебания на речните нива в басейна са както следва: за водосбора на р. Провадийска от -7 см до +8 см; за водосбора на р. Камчия с -67 до +13 см; за водосбора на р. Айтоска от -3 см до +1 см; за водосбора на р. Факийска с до -12 см; за водосбора на р. Ропотамо от -11 см до +1 см. Водните количества на реките в басейна са около праговете за средни води и около праговете за високи води.

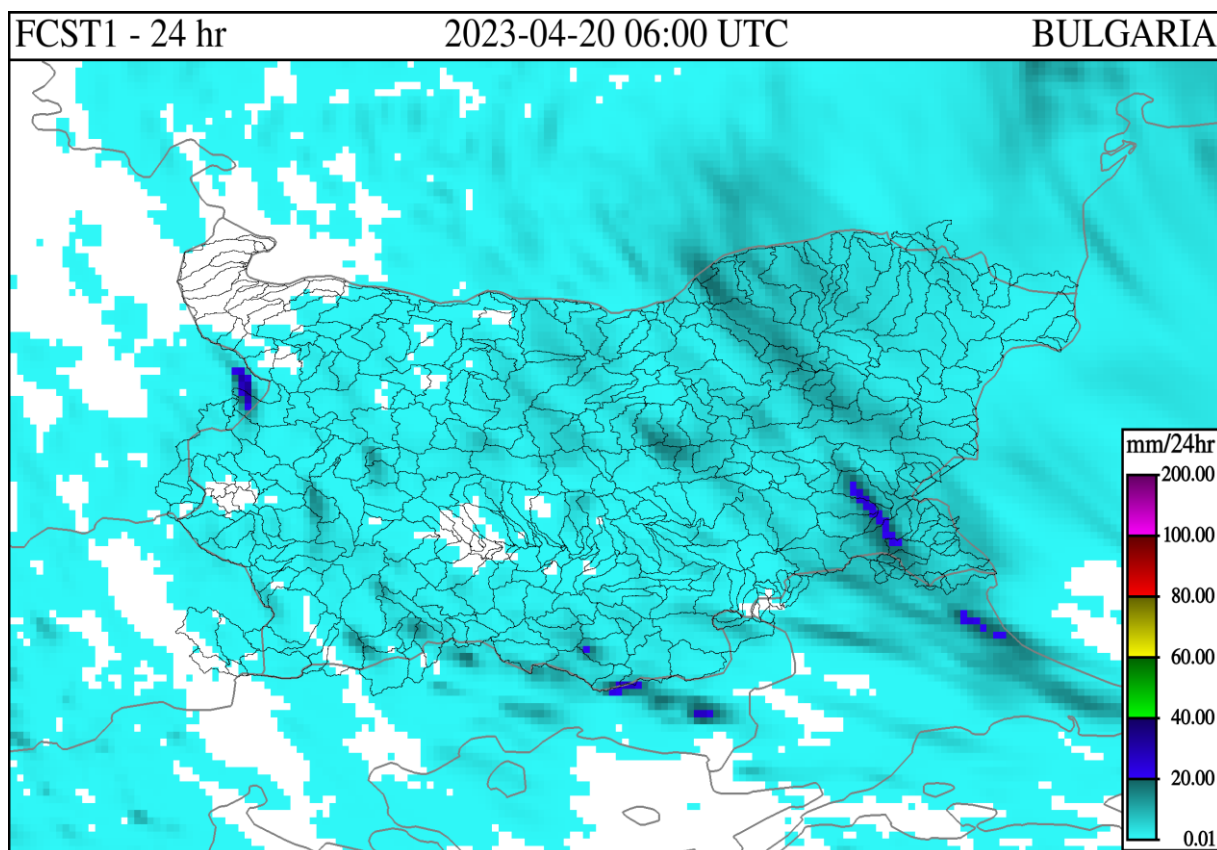
Източнорубеломорски басейн: През изминалото денонощие нивата на наблюдаваните реки в басейна са се повишили в резултат на валежи или са останали без съществени изменения. Регистрираните изменения на нивата на реките Тополница при с. Поибрене (-16/+16 см), Въча при гр. Девин (-68/+68 см) и Въча при гр. Кричим (-28/+28 см) са в резултат от работата на хидротехнически

съоръжения. Отчетените изменения на речните нива в останалата част от басейна са както следва: за водосбора на р. Тунджа от -26 см до +19 см; за водосбора на р. Марица от -9 см до +23 см; за водосбора на р. Арда от -5 см до +19 см. Водните количества на повечето реки в басейна са около праговете за средни води. Водното количество на р. Тунджа при гр. Павел Баня е около прага за високи води.

Западнобеломорски басейн: През изминалото денонощие нивата на наблюдаваните реки са останали без съществени изменения или са се повишили незначително, вследствие на валежи. Отчетените колебания на речните нива са както следва: за водосбора на р. Места от -5 см до +7 см; за водосбора на р. Струма от -4 см до +7 см. Водните количества на реките в басейна са около праговете за средни води и около праговете за високи води.

ДОПЪЛНИТЕЛНА ПРОГНОЗНА МЕТЕОРОЛОГИЧНА ИНФОРМАЦИЯ, ИЗПОЛЗВАНА ПРИ ИЗГОТВЯНЕ НА ХИДРОЛОГИЧНАТА ПРОГНОЗА

- 24 h прогноза за валежите от модела ALADIN за района на Черно море и Близкия Изток от 09:00 ч. местно време на 20.04.2023 г. до 09:00 ч. местно време на 21.04.2023 г.



- Снежна покривка и очаквано снеготопене за следващите 72 часа
 - Снежна покривка има само във високите части на планините.

23.04 речните нива във водосбора ще се понижават. Водните количества ще бъдат под праговете за внимание.

Моделът за водосбора на р. Искър прогнозира: Прогнозираните водни количества на 21, 22 и 23.04.2023 г. ще бъдат около и над средномногогодишните стойности. Днес (20.04) и утре (21.04) речните нива във водосбора ще се понижават или ще останат без съществени изменения. В следобедните и вечерните часове на 22.04, в резултат на валежи, ще има краткотрайни повишения на речните нива във водосбора. На 23.04 речните нива във водосбора ще се понижават. Водните количества ще бъдат под праговете за внимание.

Моделът за водосбора на р. Янтра прогнозира: Прогнозираните водни количества на 21, 22 и 23.04.2023 г. ще бъдат над средномногогодишните стойности. Днес (20.04) речните нива във водосбора ще се понижават или ще останат без съществени изменения. В следобедните и вечерните часове на 21 и 22.04, в резултат на валежи, ще има краткотрайни повишения на речните нивата във водосбора. Водните количества ще бъдат под праговете за внимание.

Моделът за водосбора на р. Русенски Лом прогнозира: Прогнозираните водни количества във водосбора на 21, 22, 23, 24 и 25.04.2023 г. ще бъдат под средномногогодишните стойности. Днес (20.04) и през следващите четири дни речните нива във водосбора ще се понижават или ще останат без съществени изменения. На 25.04, в резултат на валежи, ще има повишение на речните нива в целия водосбор. Водните количества ще бъдат под праговете за внимание.

Черноморски басейн: Днес (20.04) речните нива ще се понижават или ще останат без съществени изменения. В следобедните и вечерните часове на 21.04, в резултат на валежи, ще има краткотрайно повишения на речните нива на южночерноморските реки. На 22 и 23. 04 речните нива в басейна ще се понижават. Водните количества ще бъдат под праговете за внимание.

Моделът за водосбора на р. Айтоска прогнозира: Прогнозираните водни количества на 21, 22 и 23.04.2023 г. ще бъдат около средномногогодишните стойности. Днес (20.04) речните нива ще останат без съществени изменения или ще се понижават. В следобедните и вечерните часове на 21.04, в резултат на валежи, ще има краткотрайно повишения на речните нива във водосбора. На 22 и 23.04 речните нива ще се понижават. Водните количества ще бъдат под праговете за внимание.

Моделът за водосбора на р. Факийска прогнозира: Прогнозираните водни количества във водосбора на 21, 22, 23, 24 и 25.04.2023 г. ще бъдат под средномногогодишните стойности. Днес (20.04) и през следващите четири дни речните нива във водосбора ще се понижават или ще останат без съществени изменения. На 25.04, в резултат на валежи, ще има повишение на речните нива в целия водосбор. Водните количества ще бъдат под праговете за внимание.

Източнороморски басейн: Днес (20.04) речните нива ще се понижават. В следобедните и вечерни часове на 21 и 22.04, в резултат на валежи, ще има

краткотрайни повишения на речните нива в басейна, като по-значителни ще са повишенията във водосборите на р. Тунджа и р. Арда. На 23.04 речните нива в басейна ще се понижават. Водните количества ще бъдат праговете за внимание.

Системата за ранно предупреждение за водосборите на реките Марица и Тунджа на НИМХ прогнозира:

- Водните нива ще бъдат под праговете за внимание.

Прагове за предупреждение			
Нива на тревога:	Жълто - Внимание	Оранжево - Предупреждение	Червено - Тревога

Системата за ранно предупреждение за водосбора на река Арда на НИМХ прогнозира:

- Водните количества ще бъдат под праговете за внимание.

Прагове за предупреждение			
Нива на тревога:	Жълто - Внимание	Оранжево - Предупреждение	Червено - Тревога

Западнобеломорски басейн: Днес (20.04) и утре (21.04) речните нива в басейна ще се понижават или ще останат без съществени изменения. На 22.04 в следобедните и вечерни часове, в резултат на валежи, ще има краткотрайни повишения в планинските части на басейна. На 23.04 речните нива в басейна ще се понижават. Водните количества ще бъдат под праговете за внимание.

Моделът за водосбора на р. Струма прогнозира: Прогнозираните водни количества на 21, 22 и 23.04.2023 г. ще бъдат около и над средномногогодишните стойности. Днес (20.04) и утре речните нива ще се понижават или ще останат без съществени изменения. В следобедните часове на 22.04, в резултат на валежи, ще има краткотрайни, незначителни повишения на речните нива главно във водосборите на р. Благоевградска Бистрица, р. Градевска, р. Елешница, р. Лебница и р. Струмешница. На 23.04 речните нива във водосбора ще се понижават. Водните количества ще бъдат под праговете за внимание.

В направените прогнози не се отчита работата и ретензионната способност на хидротехническите съоръжения.

РЕКА ДУНАВ

Водни стоежи в българския участък на река Дунав за 20 април 2023 г. по данни на Изпълнителна агенция „Проучване и поддържане на река Дунав“:

станция	километър	воден стоеж [cm]	разлика	t вода
		водно количество [m ³ /s]	за 24 ч. [cm]	[°C]
Ново село	833.60	460 Q: 7 470	+30	11.5
Лом	743.30	481 Q: 6 866	+9	11.2
Оряхово	678.00	359 Q: 6 885	+10	12.1
Никопол	597.50	414	+12	11.7
Свищов	554.30	384 Q: 7 111	+9	11.5
Русе	495.60	391 Q: 7 121	+3	11.6
Силистра	375.50	411 Q: 7 348	-9	11.6