



Министерство на
околната среда и водите

Ежедневен
бюлетин за
състоянието на
водите

20 МАЙ 2020

Комплексни
и значими
язовири

Речни нива

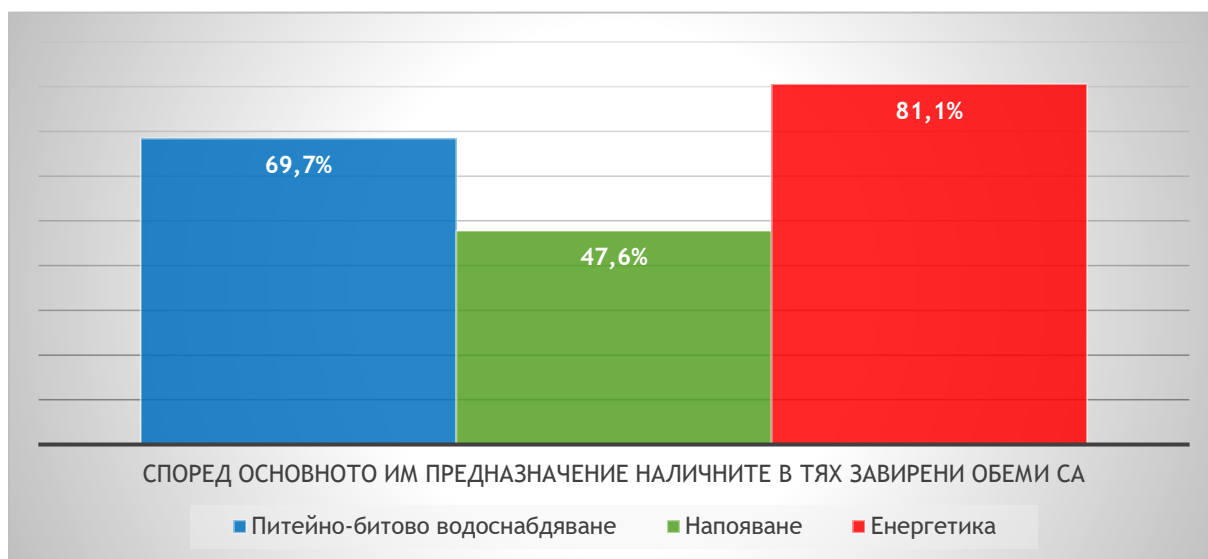
Информация за наличните обеми в комплексните и значими язовири, които се следят в МОСВ:

Съгласно приложение №1 към чл.13 ал.1, т.1 от Закона за водите, комплексните и значими язовири са 52 броя.

Сумата от наличните в тях завирени обеми към 20.05.2020 г. е 4435,5 млн. м³, представлява 67,2% от сумата от общите им обеми и е равна на сумата от общите им обеми към 19.05.2020г.

Според основното им предназначение наличните в тях завирени обеми са както следва:

- питейно-битово водоснабдяване - 69,7% от общия им обем
- напояване - 47,6% от общия им обем
- енергетика - 81,1% от общия им обем



Налични завирени обеми в язовири с трансгранично влияние:

1. за Каскада „Арда“:

Язовир „Кърджали“ - 401,119 млн. м³, което е 80,67% от общия му обем;

Язовир „Студен кладенец“ - 301,077 млн. м³, което е 77,64% от общия му обем;

Язовир „Ивайловград“ - 119,915 млн. м³, което е 76,52% от общия му обем;

2. за Каскада „Горна Тунджа“:

Язовир „Копринка“ - 98,795 млн. м³, което е 69,47% от общия му обем;

Язовир „Жребчево“ - 168,796 млн. м³, което е 42,20% от общия му обем.

БЮЛЕТИН № 60

ОБОБЩЕНИ ДАННИ ЗА СЪСТОЯНИЕТО НА ВОДИТЕ В КОМПЛЕКСНИТЕ И ЗНАЧИМИ ЯЗОВИРИ

Сумата от наличните завирени обеми към комплексните и значими язовири е				15 часа	20.05.2020 г.						
				4 435,5	млн.куб.м.	представлява		67,2%		повишаване на обема ↑	
Според основното предназначение на язовирите наличните в тях завирени обеми:				за питейно-битово водоснабдяване		69,7%	от общия им обем;		понижаване на обема ↓		
				за напояване		47,6%	от общия им обем;		задържане на обема ~		
				за енергетика		81,1%	от общия им обем;		прелива ↓		
№	БД	Язовир	Общ обем млн.м ³	Мъртъв обем млн.м ³	Наличен обем		Наличен полезен обем		Ср. денонощен приток м ³ /сек.	Ср. денонощен разход м ³ /сек.	Тенденция спрямо предишния ден
					млн.м ³	% от общия обем	млн.м ³	% от полезния обем			
1	БДДР	Искър	655,252	87,200	529,209	80,76%	442,009	67,46%	33,380	10,301	↑
2	БДДР	Бели Искър	15,080	1,400	9,620	63,79%	8,220	54,51%	8,591	5,018	↑
3	БДДР	Среченска бара	15,500	1,000	15,360	99,10%	14,360	92,65%	0,498	0,498	~
4	БДДР	Христо Смирненски	27,700	4,200	23,063	83,26%	18,863	68,10%	0,058	1,370	↓
5	БДДР	Йовковци	92,179	9,000	74,278	80,58%	65,278	70,82%	0,066	0,636	~

Ежедневен бюлетин за състоянието на водите

6	БДДР	Ястребино	62,300	3,900	17,757	28,50%	13,857	22,24%	0,093	0,096	~
7	БДЧР	Тича	311,800	40,000	156,807	50,29%	116,807	37,46%	0,011	2,425	↓
8	БДЧР	Камчия	233,550	76,300	155,345	66,51%	79,045	33,85%	0,024	1,687	↓
9	БДЧР	Ясна поляна	32,320	7,550	27,867	86,22%	20,317	62,86%	0,012	0,358	↓
10	БДИБР	Асеновец	28,200	2,000	11,547	40,95%	9,547	33,85%	0,185	0,185	~
11	БДИБР	Боровица	27,300	4,600	27,090	99,23%	22,490	82,38%	0,120	0,420	↓
12	БДЗБР	Студена	25,200	2,400	16,726	66,37%	14,326	56,85%	1,635	0,307	↑
13	БДЗБР	Дяково	35,400	8,000	24,919	70,39%	16,919	47,79%	4,984	3,619	↑
14	БДЗБР	Калин	1,024	0,100	0,760	74,22%	0,660	64,45%	не се получава ежедневна информация приток и разход		↑
15	БДЗБР	Карагьол	2,252	0,200	1,211	53,77%	1,011	44,89%			↑
16	БДДР	Панчарево	6,465	1,500	5,302	82,02%	3,802	58,82%	9,567	9,233	↑
17	БДДР	Огняново	31,600	2,500	20,565	65,08%	18,065	57,17%	0,213	0,108	~
18	БДДР	Кула	20,250	0,700	8,592	42,43%	7,892	38,97%	0,001	0,040	↓
19	БДДР	Рабиша	43,200	2,400	16,400	37,96%	14,000	32,41%	0,173	0,173	~
20	БДДР	Огоста	506,000	67,000	224,550	44,38%	157,550	31,14%	4,109	3,762	↓
21	БДДР	Сопот	60,908	1,300	39,280	64,49%	37,980	62,36%	1,296	0,370	↑
22	БДДР	Горни Дъбник	130,000	3,000	55,353	42,58%	52,353	40,27%	1,840	1,123	↑
23	БДДР	Бели Лом	25,500	3,200	11,278	44,23%	8,078	31,68%	0,081	0,081	~
24	БДЧР	Съединение	12,810	1,500	6,573	51,31%	5,073	39,60%	0,069	0,069	~
25	БДЧР	Георги Трайков	330,000	21,000	133,528	40,46%	112,528	34,10%	0,204	1,523	↓
26	БДЧР	Порой	45,200	2,000	10,725	23,73%	8,725	19,30%	0,066	0,124	↓
27	БДЧР	Ахелой	12,670	0,800	2,482	19,59%	1,682	13,28%	0,047	0,047	~

28	БДИБР	Жребчево	400,000	30,000	168,796	42,20%	138,796	34,70%	0,528	6,639	↓
29	БДИБР	Малко Шарково	45,000	3,900	26,964	59,92%	23,064	51,25%	0,010	0,115	↑
30	БДИБР	Домлян	26,074	1,200	18,398	70,56%	17,198	65,96%	0,188	2,174	↓
31	БДИБР	Пясъчник	206,530	3,400	65,292	31,61%	61,892	29,97%	0,349	0,349	~
32	БДИБР	Тополница	137,108	20,000	107,072	78,09%	87,072	63,51%	4,537	10,613	↓
33	БДИБР	Тракиец	114,000	24,000	76,431	67,04%	52,431	45,99%	0,139	0,810	↓
34	БДЗБР	Пчелина	54,200	34,200	53,900	99,45%	19,700	36,35%	3,356	3,356	~
35	БДДР	Александър Стамболийски	205,569	20,000	162,692	79,14%	142,692	69,41%	4,250	8,291	↓
36	БДИБР	Копринка	142,214	5,410	98,795	69,47%	93,385	65,67%	4,504	9,110	↓
	БДИБР	Белмекен-Чаира	149,536	5,179	124,388	83,18%	119,209	79,72%	28,488	11,845	↑
37	БДИБР	Белмекен	144,036	3,810	121,267	84,19%	117,457	81,55%			↑
38	БДИБР	Чаира	5,500	1,369	3,121	56,75%	1,752	31,85%			↓
					3,121						
	БДИБР	Баташки водосилос път									
	БДИБР	Голям Беглик-Широка поляна	86,091	7,242	77,157	89,62%	69,915	81,21%	3,896	1,716	↑
39	БДИБР	Голям Беглик	62,111	3,942	56,024	90,20%	52,082	83,85%			↑
40	БДИБР	Широка поляна	23,980	3,300	21,133	88,13%	17,833	74,37%			↑
41	БДИБР	Беглика	1,554	0,242	0,844	54,31%	0,602	38,74%	0,229	0,396	↓
42	БДИБР	Тошков Чарк	1,782	0,276	0,581	32,60%	0,305	17,12%	0,320	0,281	↑
43	БДИБР	Батак	310,298	19,950	240,575	77,53%	220,625	71,10%	4,026	6,632	↓
							0,000				
	БДИБР	Каскада Доспат-Въча									
44	БДЗБР	Доспат	449,249	14,907	395,919	88,13%	381,012	84,81%	2,351	0,000	↑

45	БДИБР	Цанков камък	110,708	69,608	82,423	74,45%	12,815	11,58%	5,727	4,090	↑
46	БДИБР	Въча	226,120	24,520	207,020	91,55%	182,500	80,71%	6,953	4,499	↑
47	БДИБР	Кричим	20,256	18,526	18,992	93,76%	0,466	2,30%	4,805	6,355	↓
							0,000				
	БДИБР	Каскада Арда									
48	БДИБР	Кърджали	497,236	107,176	401,119	80,67%	293,943	59,12%	9,821	29,994	↓
49	БДИБР	Студен кладенец	387,772	90,667	301,077	77,64%	210,410	54,26%	36,761	38,640	↓
50	БДИБР	Ивайловград	156,702	59,526	119,915	76,52%	60,389	38,54%	39,474	40,073	↓
51	БДИБР	Овчарица	62,452	31,025	42,107	67,42%	11,082	17,74%	не се получава ежедневна информация приток и разход		↑
52	БДИБР	Розов кладенец	20,400	13,268	18,888	92,59%	5,620	27,55%			↓

Язовир Студена:

Съгласно предоставената справка от ВиК Перник за състоянието на яз. „Студена“, постъпилият приток в язовира на 20.05.2020 г. е 1,635 м³/сек. Притокът е по-голям от размера на общия разход и загубите - 0,380 м³/сек. Наличният обем в язовира е 16,726 млн. м³, с 108 000 м³ повече от обема на 19.05.2020 г. Наличният полезен обем за използване за питейно-битово водоснабдяване се увеличава и е 14,326 млн.м³.

Язовир Асеновец:

Съгласно предоставената справка от ВиК Сливен за състоянието на яз. „Асеновец“, постъпилият приток в язовира на 20.05.2020 г. е 0,185 м³/сек. . Притокът е равен на дневния разход, който е 0,185 м³/сек. Наличният обем в язовира е 11,547 млн. м³ и е равен на обема на 19.05.2020 г. Наличният полезен обем за използване за питейно-битово водоснабдяване е 9,547 млн. м³.

Язовир Дяково:

Съгласно предоставената справка от НС ЕАД за състоянието на яз. „Дяково“, постъпилият приток в язовира на 20.05.2020 г. е 4,984 м³/ сек. Притокът е по-голям от размера на дневния разход, който е 3,619 м³/ сек. Наличният обем в язовира е 24,919 млн. м³, с 118 000 м³ повече от обема на 19.05.2020 г., от които (2 млн. м³ мъртъв обем и 6 млн. м³ санитарен обем за питейно битово водоснабдяване равно 8 млн. м³ общо). Наличният полезен обем за използване за питейно-битово водоснабдяване се увеличава и е 16,919 млн. м³.

Язовир Камчия:

Съгласно предоставената справка от ВиК Бургас за състоянието на яз. „Камчия“, постъпилият приток в язовира на 20.05.2020 г. е 0,024 м³/сек. . Притокът е по-малък от размера на дневния разход, който е 1,687 м³/сек. Наличният обем в язовира е 155,345 млн. м³ и е с 222 000 м³ по-малък от обема на 19.05.2020 г. Наличният полезен обем за използване за питейно битово водоснабдяване е 79,045 млн. м³.

Язовир Тича:

Съгласно предоставената справка от НС ЕАД за състоянието на яз. „Тича“, постъпилият приток в язовира на 20.05.2020 г. е 0,011 м³/сек. . Притокът е по-малък от размера на дневния разход, който е 2,425 м³/сек. Наличният обем в язовира е 156,807 млн. м³, с 208 000 м³ по-малко от обема на 19.05.2020 г. Наличният полезен обем за използване за питейно-битово водоснабдяване е 116,807 млн. м³.

Язовир Ястребино:

Съгласно предоставената справка от НС ЕАД за състоянието на яз. „Ястребино“, постъпилият приток в язовира на 20.05.2020 г. е 0,093 м³/сек. . Притокът е по-малък от размера на дневния разход, който е 0,096 м³/сек. Наличният обем в язовира е 17,757 млн. м³ и е равен на обема на 19.05.2020 г. Наличният полезен обем за използване за питейно-битово водоснабдяване е 13,857 млн. м³.

Отпускат се допълнително 0,800 млн. куб. м. вода за напояване от язовир „Ястребино“

Министърът на околната среда и водите Емил Димитров утвърди промяна в графика за използване на водите от яз. „Ястребино“ през месец май с която се отпускат допълнително 0,800 млн. м³ от язовира за напояване. Промяната е по искане на „Напоителни системи“ ЕАД за отпускане на допълнителни водни обеми във връзка с необходимостта от втора поливка на насаждения от ягоди и малини, посредством НС „Попово“

С графика за месец май от язовира бяха разрешени 2,000 млн. м³ за напояване на „Напоителни системи“ ЕАД и 0,026 млн. м³ за питейно-битово водоснабдяване на град Антоново. Поради ниския обем на язовира беше поставено условие разрешените количества за напояване да бъдат използвани по график, изготвен от „Напоителни системи“ ЕАД с цел икономия на вода. Също така на дружеството беше поставено условие за предприемане на спешни действия за възстановяване изправността на компрометирани елементи - четвърти и пети таблени затвори на водоземната кула на яз. „Ястребино“. Целта е да се осигури както напояването, така и възможност за подаване на водни маси към „Вик“ - Търговище за питейно-битови нужди. „Напоителни системи“ ЕАД

информираха МОСВ, че е извършен ремонт на таблените затвори на водоземната кула. Изготвен е и график за водоподаване към НС „Попово“.

Предвид ниския обем на язовира и реално постъпилия приток, който е по-малък от разхода, както и опасността от значително влошаване на качеството на водата за питейно-битово водоснабдяване при достигане на кота под 322,5 м., заявката на „Напоителни системи“ за допълнителни водни обеми от 2,000 млн. м³ е редуцирана, като се отпускат 0,800 млн. м³. Така общото разрешено количество за напояване през месец май възлиза на 2,800 млн. м³.

В изпълнение на допълнително поставени условия за язовир „Тича“ в изменението на месечния график за месец май 2020 г. „Напоителни системи“ ЕАД уведоми МОСВ, че на 15.05.2020 г. „Напоителни системи“ клон Шумен е извършил основен преглед на всички съоръжения във водоземната кула за питейно-битово водоснабдяване на град Шумен. При обследването е установено, че съоръженията са в добро експлоатационно състояние и функционират нормално. След прегледа на водоземната кула е осигурена възможност за взимане на вода от по-чист воден слой за питейно-битово водоснабдяване от яз. „Тича“.

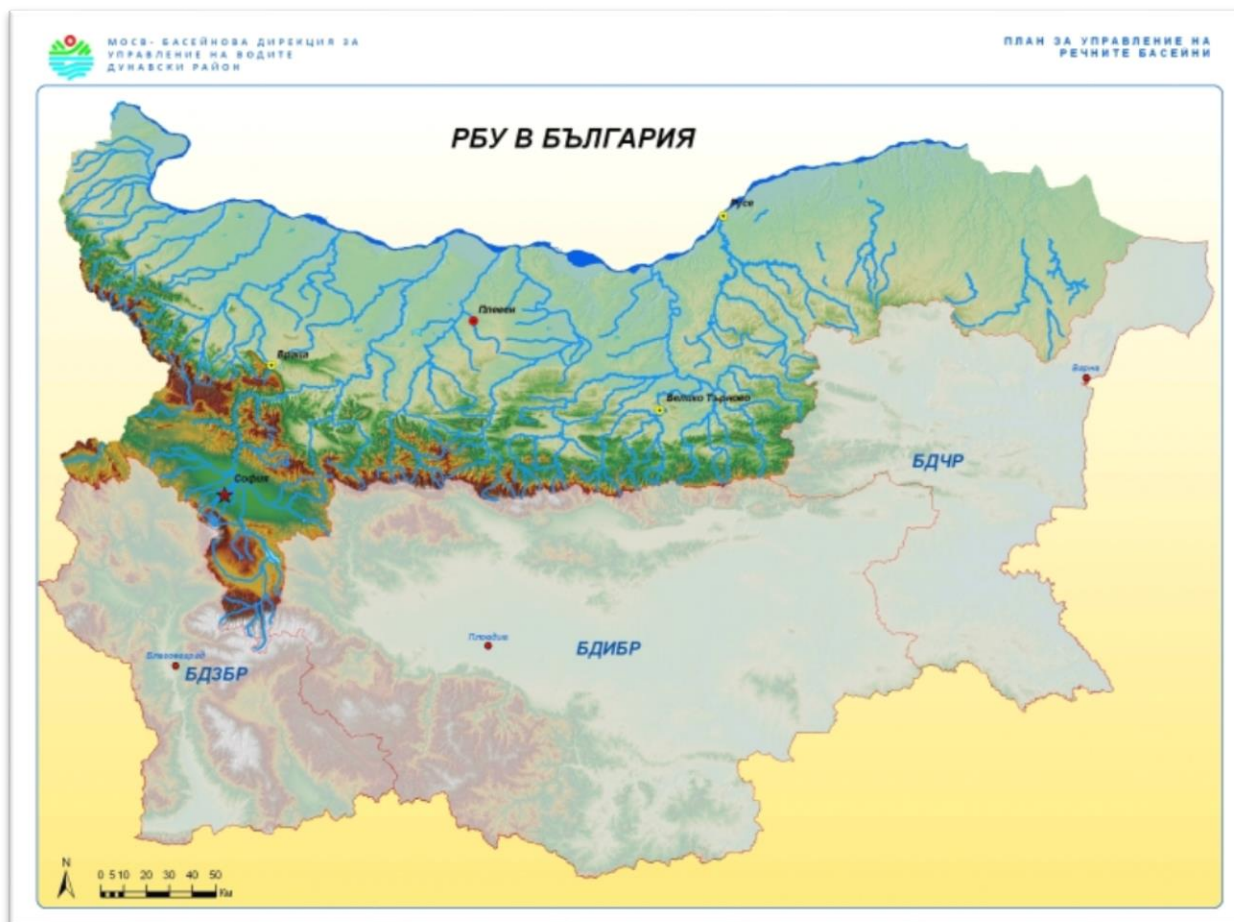
Изменението на графика за месец май 2020 г. можете да намерите на:
https://www.moew.government.bg/static/media/ups/tiny/Vodi/%D0%B0%D0%BA%D1%82%D1%83%D0%B0%D0%BB%D0%BD%D0%B8%20%D1%81%D1%8A%D0%BE%D0%B1%D1%89%D0%B5%D0%BD%D0%B8%D1%8F/izm_Grafik%20%D0%AF%D1%81%D1%82%D1%80%D0%B5%D0%B1%D0%B8%D0%BD%D0%BE.pdf

Речните нива ще останат без съществени изменения

Анализ на хидрологичната обстановка през изминалото денонощие

Анализът е направен на база измерени водни стоежи и изчислени по временни ключови криви водни количества от оперативни конвенционални и автоматични хидрометрични станции на НИМХ

Дунавски басейн



През изминалото денонощие нивата на наблюдаваните реки са останали без съществени изменения. Отчетените изменения на р. Искър при гр. Нови Искър (от -35 см до +3 см) са в резултат на работата на хидротехнически съоръжения. Регистрираните колебания на речните нива в останалата част от басейна са както следва: за водосбора на р. Огоста от -8 см до +19 см; за водосбора на р. Искър от -18 см до +19 см; за водосбора на р. Вит от -4 см до +5 см; за водосбора на р. Осъм от -8 см до +9 см; за водосбора на р. Янтра от -9 см до +11 см; за водосбора на р. Русенски Лом от -3 см до +3 см. Водните количества на реките в басейна са под праговете за средни води, само водните количества на р. Искър при с. Бели Искър и р. Мусаленска Бистрица при лет. Боровец са около праговете за високи води.

Черноморски басейн



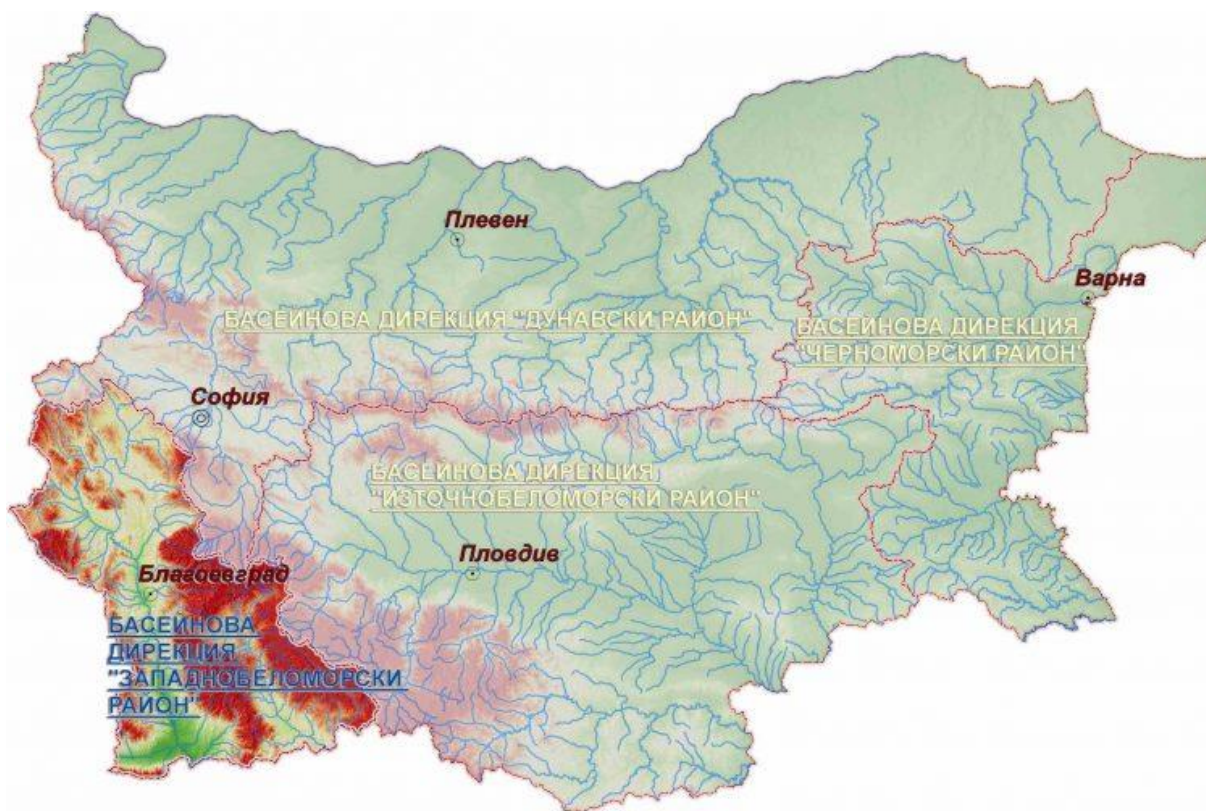
През изминалото денонощие нивата на наблюдаваните реки в басейна са останали без съществени изменения. Регистрираните колебания на речните нива в басейна са от -5 см до +6 см. Водните количества на реките в басейна са под праговете за средни води.

Източнобеломорски басейн



През изминалото денонощие речните нива в по-голямата част от басейна са останали без съществени изменения. Регистрираните изменения на нивата на: р. Тунджа при с. Баня (от -42 см до +42 см), р. Марица при гр. Белово (от -78 см до +74 см) и при гр. Пазарджик (от -23 см до +34 см) и на р. Вълча при гр. Девин (от -84 см до +84 см) са в резултат от работата на хидротехнически съоръжения. Отчетените изменения на речните нива в останалата част на басейна са както следва: за водосбора на р. Тунджа от -9 см до +6 см; за водосбора на р. Марица от -18 см до +18 см; за водосбора на р. Арда от -13 см до +12 см. Водните количества на реките в басейна са около и под праговете за средни води.

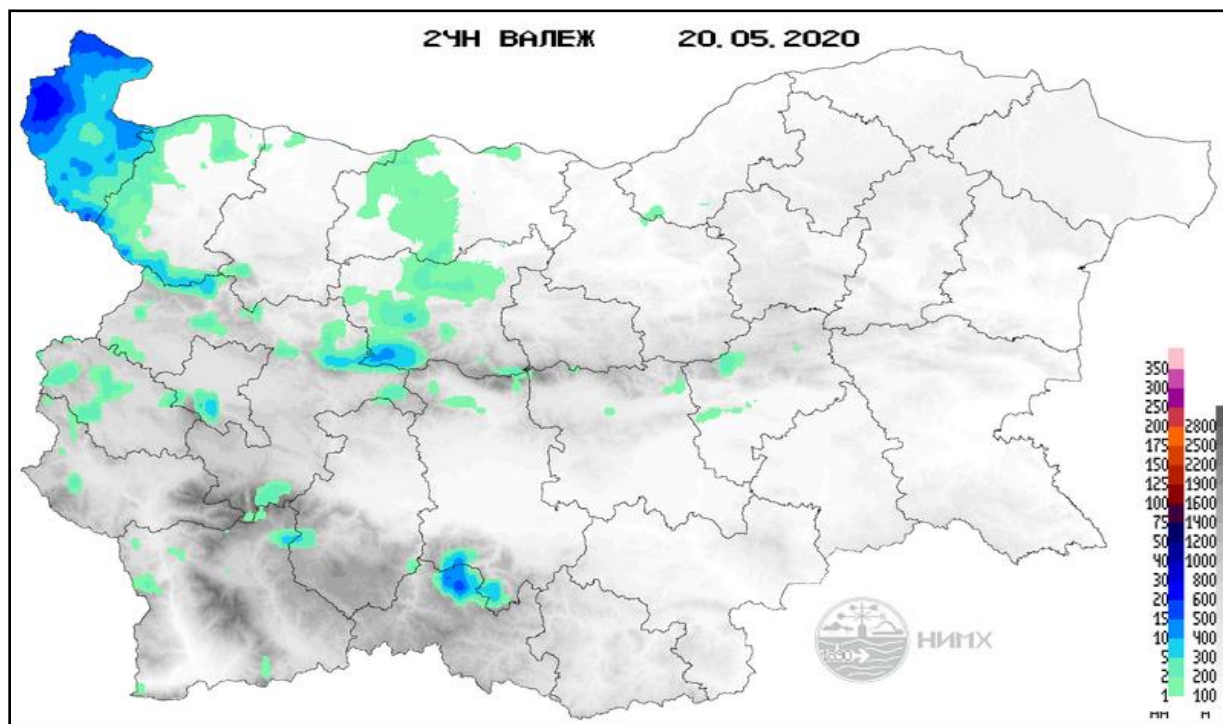
Западнобеломорски басейн



През изминалото денонощие нивата на наблюдаваните реки са се понижили или са останали без съществени изменения. Регистрираните колебания на речните нива в басейна са както следва: за водосбора на р. Места от -7 см до +1 см и за водосбора на р. Струма от -9 см до +9 см. Водните количества на реките във водосбора на р. Струма са около и под праговете за средни води. С водни количества около праговете за високи води са р. Места при м. Момина Кула и гр. Хаджидимово и р. Джерман при гр. Дупница.

Хидрологична информация

Анализ на денонощната сума на валежа от 7:30 ч. на 19.05.2020 г. до 7:30 ч. на 20.05.2020 г., използващ модел ALADIN и данни от наблюдателната мрежа на НИМХ



МОСВ предупреди областни управи и кметове да предприемат мерки във връзка с очаквани интензивни валежи

Във връзка с прогноза на НИМХ за очаквани интензивни валежи в следващите дни, по разпореждане на министъра на околната среда и водите Емил Димитров Басейновите дирекции на Източнореломорски, Западнореломорски и Дунавски райони изпратиха предупреждение до областните управители и кметовете на населени места.

В писмата се предупреждава за предприемане на спешни действия по осигуряване на проводимостта на речните легла и за защита и уведомяване на населението за възможни неблагоприятни последици от вредното въздействие на водите. В рамките на своите компетентности по Закона за водите, кметовете и областните управители е необходимо да предприемат необходимите дейности

за осигуряване на безпрепятствено провеждане на високи води и недопускане на наводнения на прилежащи имоти в границите и извън границите на урбанизираните територии, както и на елементи от техническата инфраструктура.

Местните власти е необходимо да информират оперативните звена към Басейновите дирекции за обстановката и възникнали проблеми.

На основа на метеорологичната прогноза, обработената хидрологична информация и моделираните водни количества от НИМХ:

Дунавски басейн: Днес (20.05) и утре речните нива в по-голяма част от басейна ще се повишават. По-значителни ще са повишенията на 20.05 във водосборите на реките западно от р. Янтра и в притока ѝ р. Росица, както и на 21.05 във водосборите на реките западно от р. Искър и планинските части от водосборите на р. Искър, р. Вит, р. Осъм и р. Янтра. На 22 и 23.05 речните нива в басейна ще се понижават, като в резултат на оттичане повишения ще има в долните течения на основните реки.

Вследствие на интензивни валежи има вероятност от възникване на поройни наводнения във вечерните часове на 20.05 и през нощта на 20.05 срещу 21.05 във водосбора на р. Лом (горните части от водосбора).

Моделът за водосбора на р. Огоста прогнозира: Прогнозираните водни количества на 21, 22 и 23.05.2020 г. ще бъдат около средномногогодишните стойности. Днес (20.05), утре (21.05) и на 22.05 ще има повишения на речните нива в басейна, по-съществени на 21.05 във водосборите над яз. Огоста и в горното течение на р. Ботуня. На 23.05 речните нива ще се понижават. Водните количества ще бъдат под праговете за внимание.

Моделът за водосбора на р. Искър прогнозира: Прогнозираните водни количества на 21, 22 и 23.05.2020 г. ще бъдат над средномногогодишните стойности. Днес (20.05) през деня водните нива на реките във водосбора ще останат без съществени изменения. В резултат на валежи от вечерните часове на 20 и на 21.05 ще има повишения на речните нива. По-значителни ще са повишенията на 21.05 на реките във водосбора над яз. Панчарево и в средното

и долното течение на основната река. Водните количества ще бъдат под праговете за внимание.

Моделът за водосбора на р. Янтра прогнозира: Прогнозираните водни количества на 21, 22 и 23.05.2020 г. ще бъдат около средномногогодишните стойности. В резултат на валежи днес (20.05), утре (21.05) и на 22.05 ще има повишения на водните нива във водосбора, по-съществени в средното и долното течение на основната река и в притока р. Росица. На 23.05 речните нива ще се понижават. Водните количества ще бъдат под праговете за внимание.

Моделът за водосбора на р. Русенски Лом: Прогнозираното водно количество в долното течение на р. Черни Лом на 21, 22, 23, 24 и 25.05.2020 г. ще бъде около и под средномногогодишната стойност. Днес (20.05) и през следващите 4-5 дни речните нива във водосбора ще останат без съществено изменение. Водното количество ще бъде под прага за внимание.

Черноморски басейн: Днес (20.05) речните нива в басейна ще останат без съществени изменения. В резултат на валежи на 21.05 речните нива в басейна ще се повишават краткотрайно. На 22 и 23.05 речните нива ще се понижават или ще останат без съществени изменения. Водните количества ще бъдат под праговете за внимание.

Източнобеломорски басейн: Днес (20.05) речните нива в басейна ще останат без съществени изменения. На 21.05 в резултат на валежи повишения на водните нива ще има в реките от басейна, като по-значителни ще са те в следобедните и вечерните часове на 21.05 в горното и средното течение на р. Марица и планинските ѝ притоци, както и в горното течение на р. Арда. На 22 и 23.05 речните нива ще се понижават или ще останат без съществени изменения, като в резултат на оттичане повишения на речните нива ще има в долните течения на основните реки. Водните количества ще бъдат под праговете за внимание.

Системата за ранно предупреждение за водосборите на реките Марица и Тунджа на НИМХ прогнозира:

- Водните нива ще бъдат под праговете за предупреждение.

<u>Прагове за предупреждение</u>			
Нива на тревога:	Жълто - Предупреждение	Оранжево - Риск за тревога	Червено - Тревога

Системата за ранно предупреждение за водосбора на река Арда на НИМХ прогнозира:

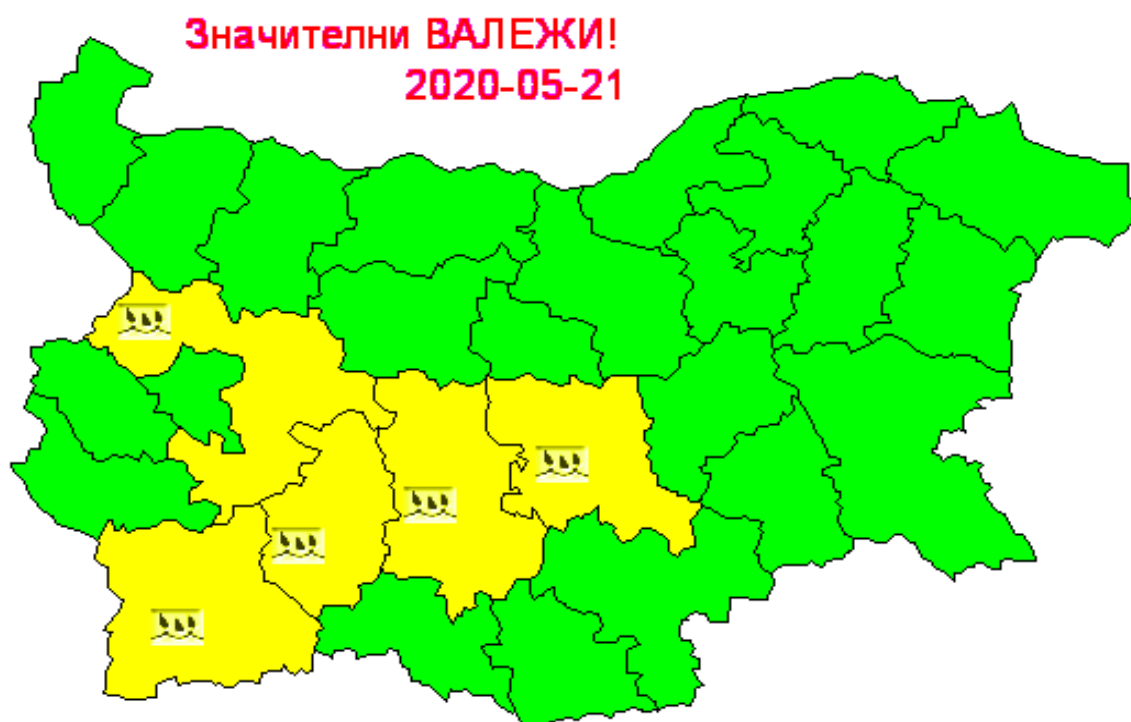
- Водните количества ще бъдат под праговете за предупреждение.

<u>Прагове за предупреждение</u>			
Нива на тревога:	Жълто - Предупреждение	Оранжево - Риск за тревога	Червено - Тревога

Западнобеломорски басейн: Днес (20.05) речните нива в басейна ще останат без съществени изменения. В резултат на валежи от вечерните часове на 20.05 и 21.05 ще има повишения на речните нива в басейна, по-значителни в рилските и пиринските притоци на р. Струма и долното течение на основната река, водосбора на р. Места и водосбора на р. Доспат. На 22 и 23.05 речните нива в по-голямата част от басейна ще останат без съществени изменения или ще се понижават, като повишения в резултат на оттичане ще има в долните течения на основните реки.

Вследствие на интензивни валежи има вероятност от възникване на поройни наводнения в следобедните и вечерните часове на 21.05 във водосбора на р. Струма (в долните части от водосбора на основната река и във водосборите на притоците ѝ р. Лебница, р. Мелнишка, р. Петричка и в долните части от водосбора на р. Пиринска Бистрица) и р. Места (горните части от водосбора на р. Глазна).

За 21 май 2020 г. НИМХ издава предупреждение от първа степен (жълт код) за интензивни и значителни по количество валежи в 5 области в страната: София-област, Пазарджик, Пловдив, Стара Загора и Благоевград. Очаквани количества на валежа: 35-50 л/кв.м.



Подробна информация за предупрежденията и опасните метеорологични явления по области може да бъде получена от интерактивната карта на адрес: <http://info.meteo.bg/opasni/>