



Министерство на
околната среда и водите

**Ежедневен
бюлетин за
състоянието на
водите**

20 МАЙ 2022

**Комплексни и
значими
язовири**

Речни нива

Информация за наличните обеми в комплексните и значими язовири, които се следят в МОСВ:

Съгласно приложение №1 към чл. 13, ал. 1, т. 1 от Закона за водите, комплексните и значими язовири са 52 броя.

Сумата от наличните в тях завирени обеми към 20.05.2022 г. е 4787.6 млн. м³, представлява 72.5 % от сумата от общите им обеми, колкото е било отношението на завирените им обеми спрямо сумата на общите им обеми към 19.05.2022 г.

Според основното им предназначение наличните в тях завирени обеми са както следва:

- питейно-битово водоснабдяване - 86.2 % от общия им обем;
- за резервно питейно-битово водоснабдяване - 57.5 % от общия им обем;
- напояване - 56.7 % от общия им обем;
- енергетика - 78.0 % от общия им обем.

Налични завирени обеми в язовири по приложение 1 на ЗВ с трансгранично влияние:

1. за Каскада „Арда“:

Язовир „Кърджали“ - 382.403 млн. м³, което е 76.91 % от общия му обем;

Язовир „Студен кладенец“ - 291.049 млн. м³, което е 75.06 % от общия му обем;

Язовир „Ивайловград“ - 113.433 млн. м³, което е 72.39 % от общия му обем;

2. за Каскада „Горна Тунджа“:

Язовир „Копринка“ - 111.501 млн. м³, което е 78.40 % от общия му обем;

Язовир „Жребчево“ - 265.815 млн. м³, което е 66.45 % от общия му обем.

БЮЛЕТИН №557 от 20.05.2022 г. към 8 часа

ОБОБЩЕНИ ДАННИ ЗА СЪСТОЯНИЕТО НА ВОДИТЕ В КОМПЛЕКСНИТЕ И ЗНАЧИМИ ЯЗОВИРИ

Сумата от наличните завирени обеми към комплексните и значими язовири е			4787,6	млн.куб.м.	представлява		72,5%		Тенденция	в бр. язовири	
Според основното предназначение на язовирите наличните в тях завирени обеми:			за питейно-битово водоснабдяване		86,2%	от общия им обем;	83,55%	от полезния им обем	↑ - повишаване на обема	16	
			за резервно - ПБВ		57,5%	от общия им обем;	53,84%	от полезния им обем	↓ -понижаване на обема	23	
			за напояване		56,7%	от общия им обем;	51,83%	от полезния им обем	~ - задържане на обема	9	
			за енергетика		78,0%	от общия им обем;	74,56%	от полезния им обем	∩ -преливане	3	
№	БД	Язовир	Общ обем	Мъртъв/ Санитарен обем	Наличен обем		Наличен полезен обем		Ср. денонощен приток	Ср. денонощен разход	Тенденция
			млн.м ³	млн.м ³	млн.м ³	% от общия обем	млн.м ³	% от полезния обем	м ³ /сек.	м ³ /сек.	
1	БДДР	Искър	655,252	87,200	530,827	81,01%	443,627	78,10%	44,694	7,266	↑
2	БДДР	Бели Искър	15,080	1,400	10,715	71,05%	9,315	68,09%	7,535	9,099	↓
3	БДДР	Среченска бара	15,500	1,000	15,330	98,90%	14,330	98,83%	1,701	0,544	↑
4	БДДР	Христо Смирненски	27,700	4,200	22,812	82,35%	18,612	79,20%	0,107	1,419	↓
5	БДДР	Йовковци	92,179	9,000	89,731	97,34%	80,731	97,06%	0,089	0,742	↓
6	БДЧР	Тича	311,800	40,000	261,696	83,93%	221,696	81,57%	4,940	7,069	↓
7	БДЧР	Камчия	233,550	76,000	233,645	100,04%	157,645	100,06%	2,615	2,870	∩
8	БДЧР	Ясна поляна	32,320	7,550	26,527	82,08%	18,977	76,61%	0,243	0,319	↓

9	БДИБР	Асеновец	28,200	2,000	22,712	80,54%	20,712	79,05%	0,451	0,544	↓
10	БДИБР	Боровица	27,300	4,600	27,100	99,27%	22,500	99,12%	0,041	0,330	↓
11	БДЗБР	Студена	25,200	2,400	24,210	96,07%	21,810	95,66%	1,706	1,710	↓
12	БДЗБР	Дяково	35,400	8,000	27,503	77,69%	19,503	71,18%	2,505	2,148	↑
13	БДЗБР	Калин - за рез.водоснабдяване	1,024	0,100	0,492	48,05%	0,392	42,42%	не се получава ежедневна информация приток и разход		↓
14	БДЗБР	Карагьол - за рез.водоснабдяване	2,252	0,200	0,640	28,42%	0,440	21,44%			↑
15	БДДР	Огняново - за рез.водоснабдяване **	31,600	2,500	18,937	59,93%	16,437	56,48%	0,315	0,720	↓
16	БДДР	Панчарево	6,465	1,500	5,469	84,59%	3,969	79,94%	9,667	7,991	↓
17	БДДР	Ястребино	62,300	3,900	44,995	72,22%	41,095	70,37%	1,354	1,354	~
18	БДДР	Кула	20,250	0,700	8,566	42,30%	7,866	40,24%	0,139	0,139	~
19	БДДР	Рабиша	43,200	2,400	12,577	29,11%	10,177	24,94%	0,243	0,023	↑
20	БДДР	Огоста	506,000	67,000	235,090	46,46%	168,090	38,29%	1,215	6,424	↓
21	БДДР	Сопот	60,908	1,300	49,400	81,11%	48,100	80,69%	0,509	0,509	~
22	БДДР	Горни Дъбник	130,000	3,000	57,413	44,16%	54,413	42,84%	1,065	1,065	~
23	БДДР	Бели Лом	25,500	3,200	9,523	37,35%	6,323	28,35%	0,231	0,231	~
24	БДЧР	Съединение	12,810	1,500	8,660	67,60%	7,160	63,31%	0,104	0,104	~
25	БДЧР	Георги Трайков (Цонево)	330,000	21,000	198,784	60,24%	177,784	57,54%	1,959	1,959	~
26	БДЧР	Порой	45,200	2,000	5,600	12,39%	3,600	8,33%	0,127	0,197	↓
27	БДЧР	Ахелой	12,350	0,800	3,141	25,43%	2,341	20,27%	0,058	0,000	↑
28	БДИБР	Жребчево	400,000	30,000	265,815	66,45%	235,815	63,73%	2,148	6,240	↓
29	БДИБР	Малко Шарково	45,000	3,900	38,472	85,49%	34,572	84,12%	0,421	0,236	↑
30	БДИБР	Домлян	26,074	0,700	22,336	85,66%	21,636	85,27%	0,607	0,110	↑
31	БДИБР	Пясъчник	206,530	3,400	51,536	24,95%	48,136	23,70%	0,996	0,278	↑
32	БДИБР	Тополница	137,108	20,000	121,280	88,46%	101,280	86,48%	6,366	11,620	↓
33	БДИБР	Тракиец	114,000	24,000	75,225	65,99%	51,225	56,92%	0,150	0,613	↓
34	БДЗБР	Пчелина	54,200	34,200	54,100	99,82%	19,900	99,50%	7,407	7,407	↓
35	БДДР	Александър Стамболийски	205,569	20,000	163,337	79,46%	143,337	77,24%	6,432	9,638	↓
36	БДДР	Кокаляне	не се получава ежедневна информация								
37	БДИБР	Копринка	142,214	5,410	111,501	78,40%	106,091	77,55%	5,410	9,010	↓

	БДИБР	Белмекен-Чаира	149,536	5,179	106,731	71,37%	101,552	70,35%	29,787	1,152	
38	БДИБР	Белмекен	144,036	3,810	102,086	70,88%	98,276	70,08%			↑
39	БДИБР	Чаира	5,500	1,369	4,644	84,45%	3,275	79,29%			↑
	БДИБР	Баташки водносиллов път									
	БДИБР	Голям Беглик-Широка поляна	86,091	7,242	64,213	74,59%	56,971	72,25%	5,419	1,483	
40	БДИБР	Голям Беглик	62,111	3,942	49,662	79,96%	45,720	78,60%			↑
41	БДИБР	Широка поляна	23,980	3,300	14,551	60,68%	11,251	54,41%			↑
42	БДИБР	Беглика	1,554	0,242	0,916	58,94%	0,674	51,37%	0,336	0,479	↓
43	БДИБР	Тошков Чарк	1,782	0,276	1,331	74,68%	1,055	70,04%	0,325	0,723	↓
44	БДИБР	Батак	310,298	19,950	248,586	80,11%	228,636	78,75%	5,698	7,906	↓
	БДИБР	Каскада Доспат-Въча									
45	БДЗБР	Доспат	449,249	14,907	367,992	81,91%	353,085	81,29%	2,204	2,204	~
46	БДИБР	Цанков камък	110,708	31,200	75,985	68,64%	44,785	56,33%	10,673	5,154	↑
47	БДИБР	Въча	226,120	24,520	198,708	87,88%	174,188	86,40%	5,720	19,142	↓
48	БДИБР	Кричим	20,256	1,730	19,503	96,28%	17,773	95,93%	18,892	19,092	↓
	БДИБР	Каскада Арда									
49	БДИБР	Кърджали	497,236	107,176	382,403	76,91%	275,227	70,56%	19,176	1,535	↑
50	БДИБР	Студен кладенец	387,772	90,667	291,049	75,06%	200,382	67,44%	11,581	14,385	↓
51	БДИБР	Ивайловград	156,702	59,526	113,433	72,39%	53,907	55,47%	13,431	10,721	↑
52	БДИБР	Розов кладенец	20,400	13,268	18,348	89,94%	5,080	71,23%	не се получава ежедневна информация приток и разход		~

* Данните в таблицата са за състоянието на комплексните и значими язовири по Приложение 1 от Закона за водите към 8 часа на съответния ден.

** С Решение №740 от 15 октомври 2020 г. за осигуряване на дългосрочната стабилност на водоснабдяването на Столична община, Министерски съвет определя „Български ВиК холдинг“ ЕАД, да извърши необходимите действия за осигуряване на възможност за пречистване на питейни води от язовир „Огняново“.

Към момента не са изпълнени изискванията за вписване на язовира в регистъра съгласно изискванията на Закона за здравето и няма разрешително по реда на закона за водите, поради което не се подават води за питейнобитово водоснабдяване.

Язовир Панчарево:

Съгласно предоставената справка от НС ЕАД язовир „Панчарево“ прелива с 7,6 м³/сек. Постъпващият приток в язовира на 20.05.2022 г. е 9,667 м³/сек. Размерът на дневния разход и прелялото количество се равняват на 7,991 м³/сек. Наличният обем в язовира е 5,4688 млн. м³, което представлява 84,59% от общия му обем.

Язовир Пчелина:

Съгласно предоставената справка от НС ЕАД язовир „Пчелина“ прелива с 7,357 м³/сек. Постъпващият приток в язовира на 20.05.2022 г. е 7,407 м³/сек. Размерът на дневния разход и прелялото количество се равняват на 7,407 м³/сек. Наличният обем в язовира е 54,1 млн. м³, което представлява 99,82% от общия му обем.

Язовир Камчия:

Съгласно предоставената справка от ВиК Бургас язовир „Камчия“ прелива с 0,15 м³/сек. Постъпващият приток в язовира на 20.05.2022 г. е 2,615 м³/сек. Размерът на дневния разход и прелялото количество се равняват на 2,87 м³/сек. Наличният обем в язовира е 233,645 млн. м³, което представлява 100,04% от общия му обем.

Язовир Студена:

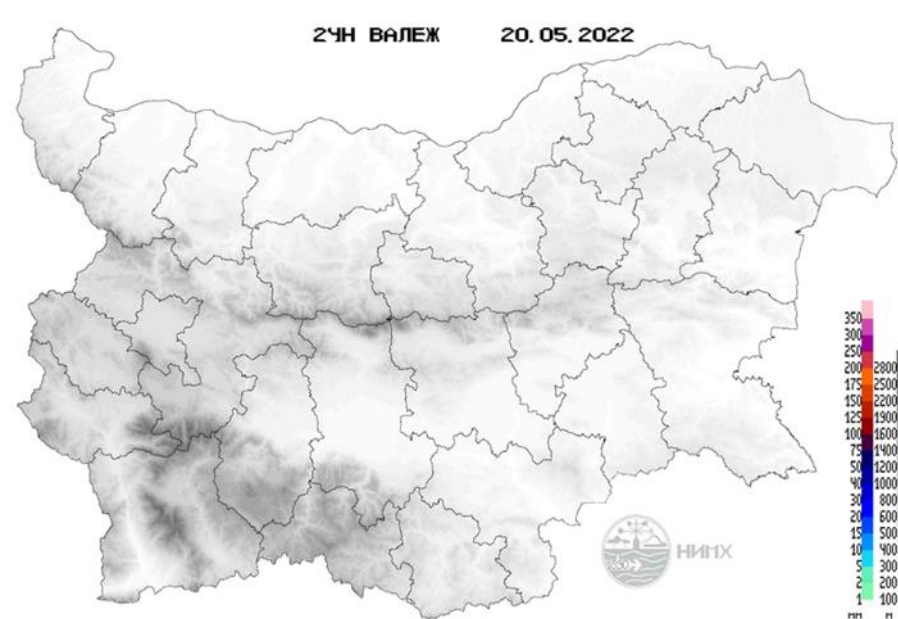
Съгласно предоставената справка от ВиК Перник язовир „Студена“ се изпуска контролирано с 0,951 м³/сек. Постъпващият приток в язовира на 20.05.2022 г. е 1,706 м³/сек. Размерът на дневния разход, загубите и изпуснатото количество се равняват на 1,71 м³/сек. Наличният обем в язовира е 24,21 млн. м³, което представлява 96,07% от общия му обем.

По данни и прогнози на НИМХ

На 20.05 и през следващите два почивни дни речните нива ще се понижават или ще останат без съществени изменения.

В резултат на валежи в следобедните и вечерни часове на 22.05 са възможни краткотрайни повишения на речните нива в горните части от водосбора на р. Арда, както и в долните части от водосборите на р. Струма, р. Места и р. Доспат. Водните количества ще бъдат под праговете за внимание.

МЕТЕОРОЛОГИЧЕН БЮЛЕТИН



Анализ на денонощната сума на валежа от 07:30 ч. на 19.05.2022 г. до 07:30 ч. на 20.05.2022 г., използващ модел ALADIN и данни от наблюдателната мрежа на НИМХ.

Метеорологична прогноза за 21 май 2022 г.

През нощта ще е ясно и почти тихо. Утре ще е слънчево. Вятърът ще е слаб, от северозапад, преди обяд в източните райони - от югозапад. Температурите още ще се повишат и максималните ще са между 28° и 33°.

В планините ще бъде слънчево. Ще духа слаб, по високите и открити части - умерен северозападен вятър. Максималната температура на 1200 метра ще бъде около 19°, на 2000 метра - около 13°.

По Черноморието ще е слънчево. Ще духа слаб югозападен вятър. Максималните температури на въздуха ще са 20°-25°. Температурата на морската вода е от 13° по северното крайбрежие до 17° по южното. Вълнението на морето ще е 1-2 бала.

Прогноза за времето от 22 до 27 май 2022 г.

През следващите дни в по-голямата част от страната времето ще е предимно слънчево. В следобедните часове ще се развива купеста и купесто-дъждовна облачност и на отделни места, главно в Южна и Източна България ще има краткотрайни валежи, придружени с гръмотевици. В неделя вятърът от северозапад ще се усили, в Дунавската равнина и Горнотракийската низина ще е временно силен. Дневните температури слабо ще се понижат и максималните ще са между 25° и 30°. В понеделник вятърът ще отслабне до умерен и ще се ориентира от север-североизток, с него в североизточните райони температурите ще се понижат още. От вторник вероятността за краткотрайни следобедни валежи в източните райони намалява. Вятърът ще отслабне още, впоследствие ще се обърне от юг-югоизток. Температурите бързо ще се повишат, в сряда, четвъртък и петък максималните на много места в низините ще са около и над 30°.

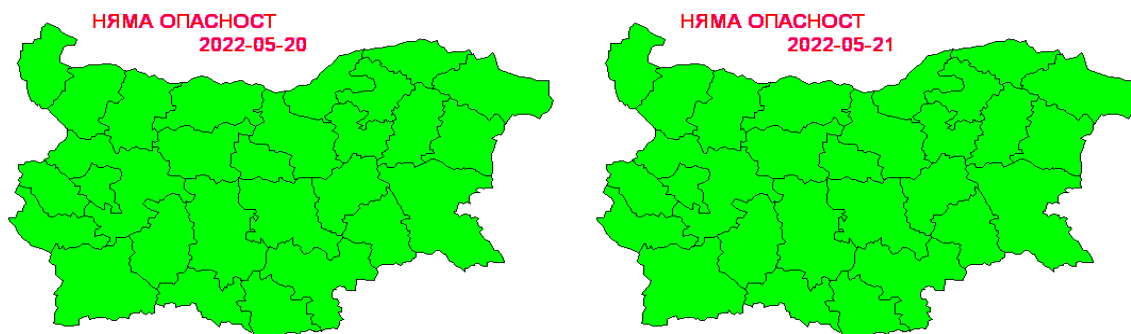
ПРОГНОЗА ЗА ОЧАКВАНИ КОЛИЧЕСТВА ВАЛЕЖИ

За 20 и 21 май 2022 г.: Днес и утре ще е без валежи.

За 22 и 23 май 2022 г.: В неделя и понеделник на отделни места, главно в Източна и Южна България ще преваля краткотраен дъжд. Количества 1-10 mm.

ПРОГНОЗА ЗА ОПАСНИ И ОСОБЕНО ОПАСНИ МЕТЕОРОЛОГИЧНИ ЯВЛЕНИЯ

На 20 и 21 май 2022 г. опасни метеорологични явления в страната не се очакват.



Карта на опасните явления за 20.05.2022 г. Карта на опасните явления за 21.05.2022 г.

Подробна информация за предупрежденията и опасните метеорологични явления по области може да бъде получена от интерактивната карта на адрес: <http://weather.bg/0index.php?koiFail=RM01opasni1&nd=0&lng=0>

Легенда:



Бяло:

Липсваща, недостатъчна, стара или съмнителна информация.



Зелено:

Няма опасни явления.



Жълто:

Времето може да бъде потенциално опасно. Явленията, които са прогнозирани, не са необичайни, но изискват внимание, ако възнамерявате да вършите работа на открито. Следете прогнозите за времето и не поемайте излишен риск.



Оранжево:

Времето е опасно. Прогнозирани са по-рядко случващи се метеорологични явления. Възможни са материални щети и има опасност от наранявания. Бъдете много внимателни и се информирайте подробно и често за метеорологичната обстановка. Съобразявайте се с неизбежните рискове и следвайте всички съвети на компетентните органи.



Червено:

Времето е много опасно. Прогнозирани са изключително интензивни опасни метеорологични явления. Възможни са големи материални щети и нещастни случаи, може да възникне и опасност за живота. Следвайте нарежданията и всички съвети на компетентните органи и бъдете готови да извънредни мерки.

ХИДРОЛОГИЧЕН БЮЛЕТИН

Анализ на хидрологичната обстановка през изминалото денонощие

Анализът е направен на база измерени водни стоежи и изчислени по временни ключови криви водни количества от оперативни автоматични и конвенционални хидрометрични станции на НИМХ:

Дунавски басейн: През изминалото денонощие нивата на наблюдаваните реки в басейна са останали без съществени изменения. Отчетените колебания на нивата на р. Огоста в средното и долно течение (от -16 см до +20 см) и в средното и долно течение на р. Искър (от -21 см до +18 см) са вследствие работа на хидротехнически съоръжения и валежи. Отчетените изменения на речните нива в останалата част от басейна са както следва: за водосбора на р. Нишава от -1 см до +1 см; за водосбора на р. Лом от -4 см до +3 см; за водосбора на р. Огоста от -3 см до +2 см; за водосбора на р. Искър от -12 см до +12 см; за водосбора на р. Вит от -5 см до +9 см; за водосбора на р. Осъм от -8 см до +8 см; за водосбора на р. Янтра от -6 см до +6 см; за водосбора на р. Русенски Лом до -2 см. Водните количества на по-голямата част от реките в басейна са около и под праговете за средни води. Водните количества на река Мусаленска Бистрица при лет. Боровец и р. Искър при с. Бели Искър са около праговете за високи води.

Черноморски басейн: През изминалото денонощие нивата на наблюдаваните реки в басейна са останали без съществени изменения. Отчетените колебания на нивата на р. Камчия при с. Гроздьово (от -19 см до +10 см) са вследствие работа на хидротехнически съоръжения и валежи. Отчетените колебания на речните нива са както следва: за водосбора на р. Провадийска от -4 см до +4 см; за водосбора на р. Камчия от -4 см до +2 см; за водосбора на р. Айтоска от -2 см до +1 см; за водосбора на р. Факийска - без изменения; за водосбора на р. Ропотамо до -4 см; за водосбора на р. Велека от -2 см до +2 см. Водните количества на по-голямата част от реките в басейна са около и под праговете за средни води. С водните количества около праговете за високи води е река Провадийска при гара Синдел.

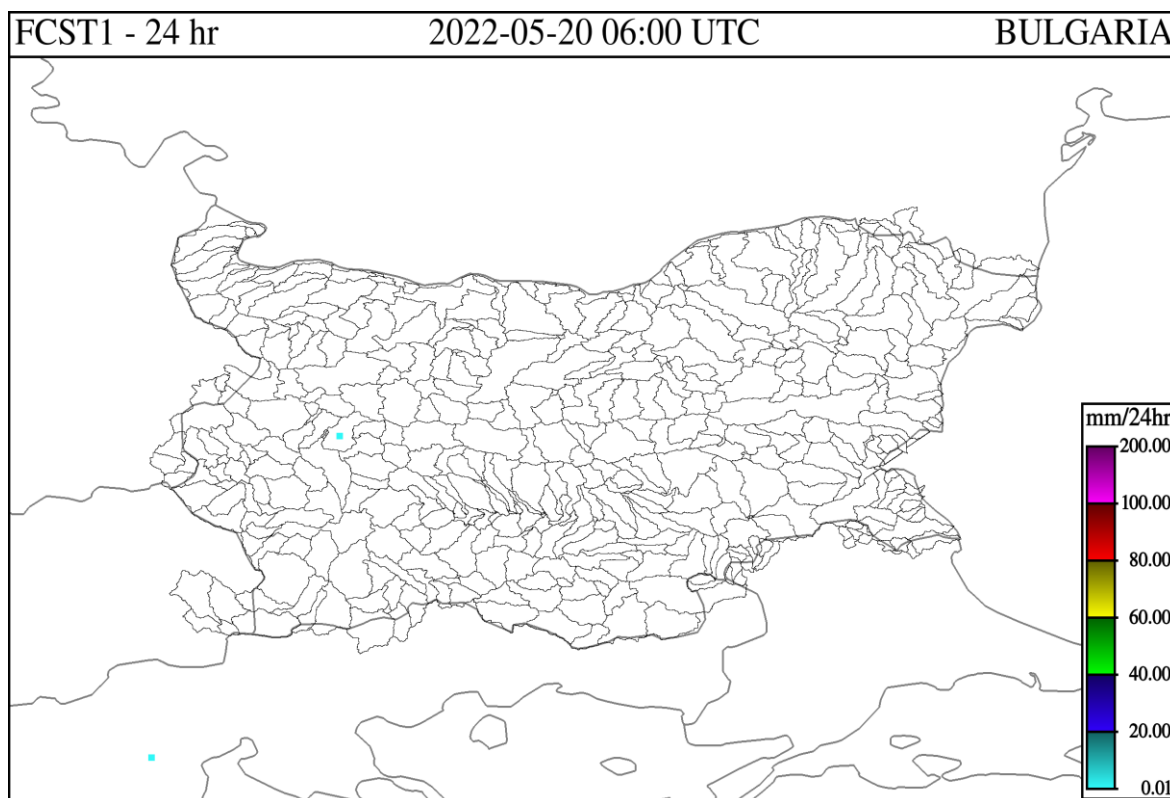
Източнобеломорски басейн: През изминалото денонощие нивата на по-голямата част от наблюдаваните реки в басейна са останали без съществени изменения. Регистрираните колебания на нивата на реките Тъжа при ВЕЦ Тъжа (от -21 см до +12 см), Тунджа при с. Баня (от -54 см до +54 см), Тополница при с. Поибрене (от -12 см до +11 см), Марица в горното течение (от -34 см до +2 см) и Въча при гр. Девин (от -86 см до +86 см) са в резултат от работата на хидротехнически съоръжения. Отчетените изменения на речните нива в останалата част от басейна са както следва: за водосбора на р. Тунджа от -6 см до +5 см; за водосбора на р. Марица от -13 см до +12 см; за водосбора на

р. Арда от -11 см до +7 см. Водните количества на реките в по-голяма част от реките в басейна са около и под праговете за средни води. С водните количества около праговете за високи води са реките Тунджа при Павел Баня и Марица при с. Радуил.

Западнобеломорски басейн: През изминалото денонощие нивата на наблюдаваните реки са се понижили или са останали без съществени изменения. Отчетените колебания на речните нива в басейна са както следва: за водосбора на р. Места от -17 см до +1 см; за водосбора на р. Струма от -13 см до +8 см. Водните количества във водосбора на р. Места са около праговете за високи води. Водните количества на по-голямата част от реките във водосбора на р. Струма са около и под праговете за средни води, с водни количества около праговете за високи води са реките Струма при гр. Перник, Соволянска Бистрица при с. Гърляно и Джерман при гр. Дупница.

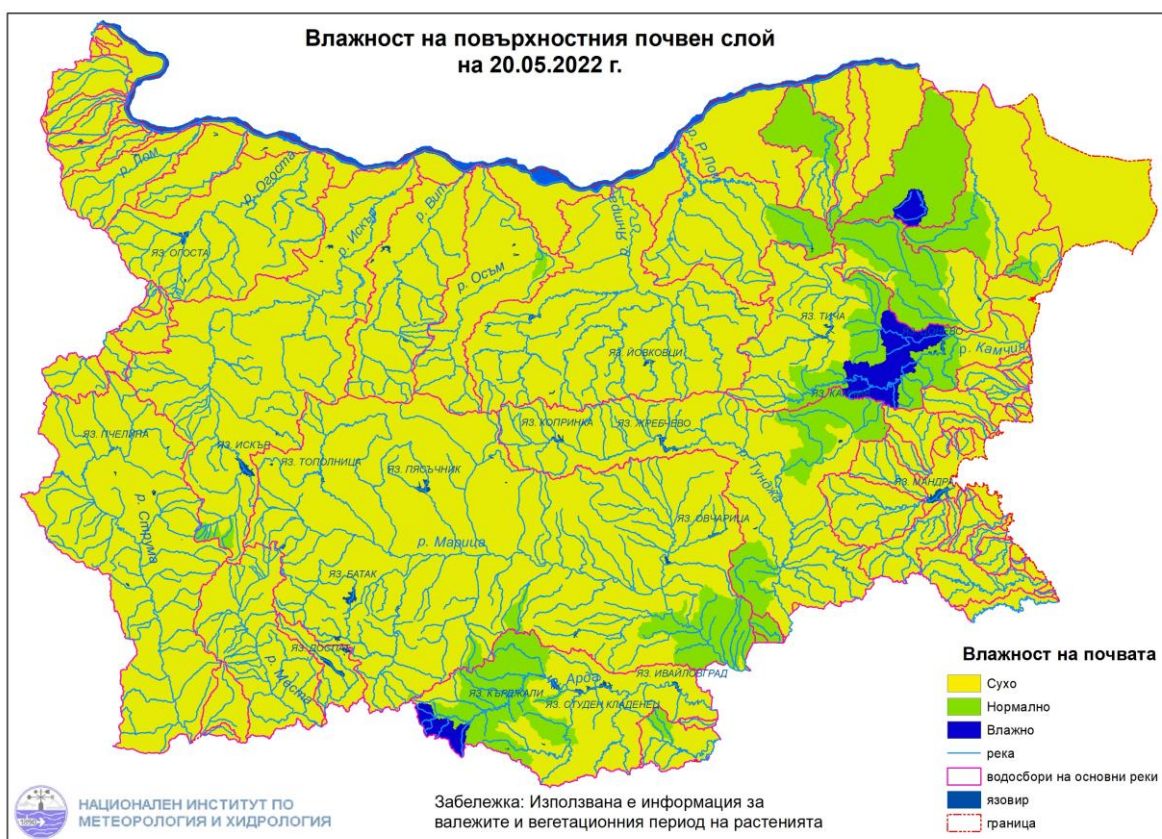
ДОПЪЛНИТЕЛНА ПРОГНОЗНА МЕТЕОРОЛОГИЧНА ИНФОРМАЦИЯ, ИЗПОЛЗВАНА ПРИ ИЗГОТВЯНЕ НА ХИДРОЛОГИЧНАТА ПРОГНОЗА

- 24 h прогноза за валежите от модела ALADIN за района на Черно море и Близкия Изток от 09:00 ч. местно време на 20.05.2022 г. до 09:00 ч. местно време на 21.05.2022 г.



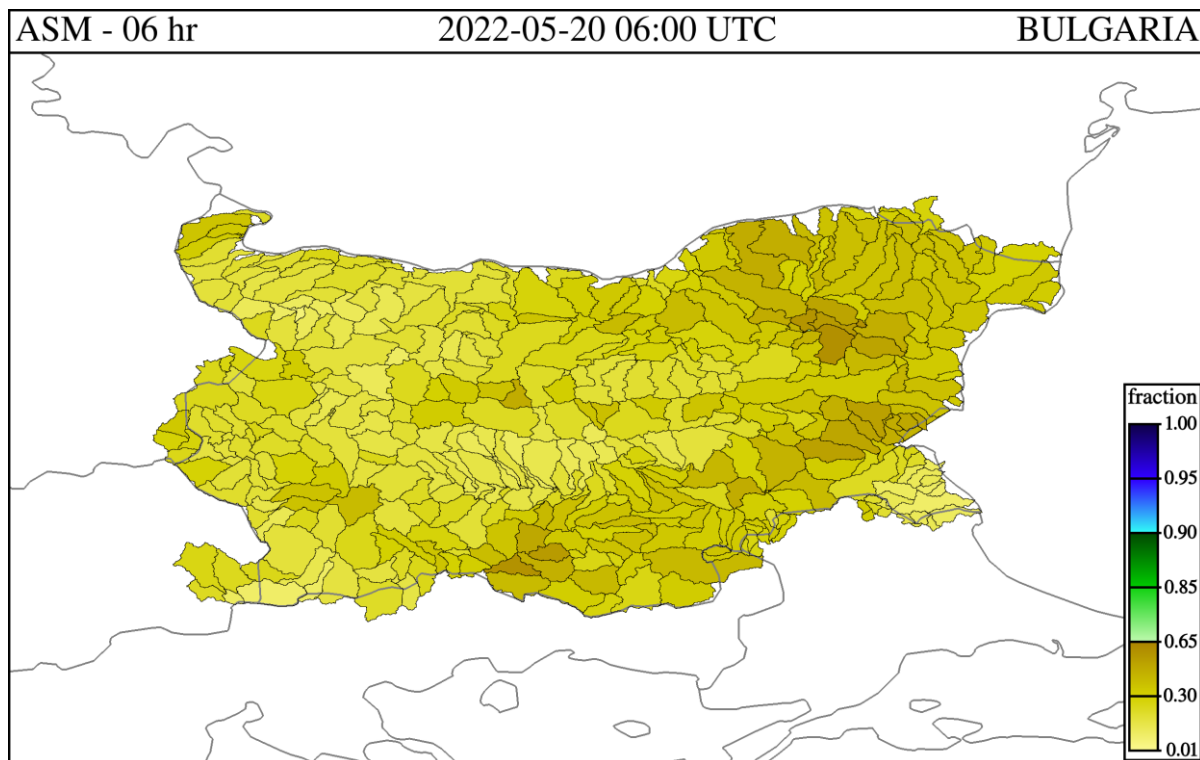
- Снежна покривка и очаквано снеготопене за следващите 72 часа
 - Снежна покривка има само във високите части на планините.

- Влажност на почвата:
 - На картата по-долу е представено пространственото разпределение на средната почвена влага.



- **Влажност на почвата:**

- На картата по-долу е представено пространственото разпределение на **средната почвена влага** - насищане с вода на повърхностния (до 30 cm) почвен слой с използване на резултати от модела Sacramento Soil Moisture Accounting Model.



Хидрологична прогноза

На основа на метеорологичната прогноза, обработената хидрологична информация и моделираните водни количества от НИМХ:

Дунавски басейн: Днес (20.05) и през следващите 3 дни речните нива в басейна ще се понижават или ще останат без съществени изменения. Водните количества ще бъдат под праговете за внимание.

Моделът за водосбора на р. Огоста прогнозира: Прогнозираните водни количества на 21, 22 и 23.05.2022 г. ще бъдат около и над средномногогодишните стойности. Днес (20.05) и през следващите 3 дни нивата ще се понижават или ще са без съществени изменения. Водните количества ще бъдат под праговете за внимание.

Моделът за водосбора на р. Искър прогнозира: Прогнозираните водни количества на 21, 22 и 23.05.2022 г. ще бъдат около средномногогодишните стойности. Днес (20.05) и през следващите 3 дни речните нива ще се понижават или ще останат без изменения. Водните количества ще бъдат под праговете за внимание.

Моделът за водосбора на р. Янтра прогнозира: Прогнозираните водни количества на 21, 22 и 23.05.2022 г. ще бъдат около и над средномногогодишните стойности. Днес (20.05) и през следващите 3 дни речните нива ще се понижават или ще останат без изменения. Водните количества ще бъдат под праговете за внимание.

Моделът за водосбора на р. Русенски Лом прогнозира: Прогнозираните водни количества във водосбора на р. Черни Лом на 21, 22, 23, 24 и 25.05.2022 г. ще бъдат около и под средномногогодишните стойности. Днес (20.05) и през следващите 4-5 дни нивата на реките от водосбора ще се понижават или ще останат без съществени изменения. Водните количества ще бъдат под прага за внимание.

Черноморски басейн: Днес (20.05) и през следващите 3 дни речните нива в басейна ще се понижават или ще останат без съществени изменения. Водните количества ще бъдат под праговете за внимание.

Моделът за водосбора на р. Айтоска прогнозира: Прогнозираните водни количества на 21, 22 и 23.05.2022 г. ще бъдат под средномногогодишните стойности. Днес (20.05) и през следващите 3 дни речните нива ще се понижават или ще останат без съществени изменения. Водните количества ще бъдат под праговете за внимание.

Моделът за водосбора на р. Факийска прогнозира: Прогнозираните водни количества във водосбора на р. Факийска на 21, 22, 23, 24 и 25.05.2022 г. ще бъдат около и под средномногогодишните стойности. Днес (20.05) и през следващите 4-5 дни нивата във водосбора ще се понижават или ще останат без съществени изменения. Водните количества ще бъдат под прага за внимание.

Източнобеломорски басейн: Днес (20.05) и през следващите 3 дни нивата на реките в басейна ще се понижават или ще останат без съществени изменения. В следобедните и вечерни часове на 22.05 в резултат на валежи са възможни краткотрайни повишения в горната част от водосбора на р. Арда. Водните количества ще бъдат под праговете за внимание.

Системата за ранно предупреждение за водосборите на реките Марица и Тунджа на НИМХ прогнозира:

- Водните нива ще бъдат под праговете за внимание.

<u>Прагове за предупреждение</u>			
Нива на тревога:	Жълто - Внимание	Оранжево - Предупреждение	Червено - Тревога

Системата за ранно предупреждение за водосбора на река Арда на НИМХ прогнозира:

- Водните количества ще бъдат под праговете за внимание.

<u>Прагове за предупреждение</u>			
Нива на тревога:	Жълто - Внимание	Оранжево - Предупреждение	Червено - Тревога

Западнобеломорски басейн: Днес (20.05) и през следващите 3 дни речните нива в басейна ще останат без съществени изменения. В резултат на валежи в следобедните и вечерни часове на 22.05 са възможни краткотрайни повишения на речните нива в долните части от водосбора на р. Струма и във водосборите на р. Места и р. Доспат. Водните количества ще бъдат под праговете за внимание.

В направените прогнози не се отчита работата и ретензионната способност на хидротехническите съоръжения.

РЕКА ДУНАВ

Водни стоежи в българския участък на река Дунав за 20 май 2022 г. по данни на Изпълнителна агенция „Проучване и поддържане на река Дунав“:

станция	километър	воден стоеж [cm]	разлика	t вода
		водно количество [m ³ /s]	за 24 ч. [cm]	[°C]
Ново село	833.60	228 Q: 4 463	+11	19.4
Лом	743.30	287 Q: 4 398	-8	19.4
Оряхово	678.00	171 Q: 4 479	-7	19.8
Никопол	597.50	242	0	19.6
Свищов	554.30	212 Q: 4 756	+1	19.4
Русе	495.60	199 Q: 4 683	+2	19.3
Силистра	375.50	216 Q: 4 793	+2	19.6