



Министерство на
околната среда и водите

**Ежедневен
бюлетин за
състоянието на
водите**

20 ЮНИ 2023

**Комплексни
и значими
язовири**

Речни нива

Информация за наличните обеми в комплексните и значими язовири, които се следят в МОСВ:

Съгласно приложение №1 към чл. 13, ал. 1, т. 1 от Закона за водите, комплексните и значими язовири са 52 броя.

Сумата от наличните в тях завирени обеми към 20.06.2023 г. е 5042.6 млн. м³, представлява 77.1 % от сумата от общите им обеми, колкото е било отношението на завирените им обеми спрямо сумата на общите им обеми към 19.06.2023 г.

Според основното им предназначение наличните в тях завирени обеми са както следва:

- питейно-битово водоснабдяване - 85.4 % от общия им обем;
- за резервно питейно-битово водоснабдяване - 35.8 % от общия им обем;
- напояване - 62.8 % от общия им обем;
- енергетика - 85.3 % от общия им обем.

Налични завирени обеми в язовири по приложение 1 на ЗВ с трансгранично влияние:

1. за Каскада „Арда“:

Язовир „Кърджали“ - 378.117 млн. м³, което е 76.04 % от общия му обем;

Язовир „Студен кладенец“ - 355.304 млн. м³, което е 91.63 % от общия му обем;

Язовир „Ивайловград“ - 147.031 млн. м³, което е 93.83 % от общия му обем;

2. за Каскада „Горна Тунджа“:

Язовир „Копринка“ - 120.941 млн. м³, което е 85.04 % от общия му обем;

Язовир „Жребчево“ - 270.412 млн. м³, което е 67.60 % от общия му обем.

БЮЛЕТИН № 827 от 20.06.2023 г. към 8 часа

ОБОБЩЕНИ ДАННИ ЗА СЪСТОЯНИЕТО НА ВОДИТЕ В КОМПЛЕКСНИТЕ И ЗНАЧИМИ ЯЗОВИРИ

Сумата от наличните завирени обеми към комплексните и значими язовири е			5042,6	млн.куб.м.	представлява		77,1%	Тенденция	в бр. язовири		
Според основното предназначение на язовирите наличните в тях завирени обеми:			за питейно-битово водоснабдяване		85,4%	от общия им обем;	82,54%	от полезния им обем	↑ - повишаване на обема	16	
			за резервно - ПБВ		35,8%	от общия им обем;	64,54%	от полезния им обем	↓ -понижаване на обема	18	
			за напояване		62,8%	от общия им обем;	58,64%	от полезния им обем	~ - задържане на обема	15	
			за енергетика		85,3%	от общия им обем;	82,81%	от полезния им обем	∩ -преливане	2	
№	БД	Язовир	Общ обем	Мъртъв/ Санитарен обем	Наличен обем		Наличен полезен обем		Ср. денонощен приток	Ср. денонощен разход	Тенденция
			млн.м ³	млн.м ³	млн.м ³	% от общия обем	млн.м ³	% от полезния обем	м ³ /сек.	м ³ /сек.	
1	БДДР	Искър	655,252	87,200	589,651	89,99%	502,451	88,45%	38,807	25,737	↑
2	БДДР	Бели Искър	15,080	1,400	10,971	72,75%	9,571	69,96%	4,107	5,754	↓
3	БДДР	Среченска бара	15,500	1,000	15,370	99,16%	14,370	99,10%	0,463	0,579	↓
4	БДДР	Христо Смирненски	27,700	4,200	26,332	95,06%	22,132	94,18%	1,390	1,390	~
5	БДДР	Йовковци	92,179	9,000	84,436	91,60%	75,436	90,69%	0,838	0,838	~
6	БДЧР	Тича	311,800	40,000	224,128	71,88%	184,128	67,74%	0,077	3,114	↓
7	БДЧР	Камчия	233,550	76,000	206,566	88,45%	130,566	82,87%	0,495	3,064	↓

8	БДЧР	Ясна поляна	32,320	7,550	20,566	63,63%	13,016	52,55%	0,093	0,336	↓
9	БДИБР	Асеновец	28,200	2,000	17,660	62,62%	15,660	59,77%	0,451	0,451	~
10	БДИБР	Боровица	27,300	4,600	27,200	99,63%	22,600	99,56%	0,390	0,390	~
11	БДЗБР	Студена	25,200	2,400	24,210	96,07%	21,810	95,66%	2,887	3,084	↓
12	БДЗБР	Дяково	35,400	8,000	33,050	93,36%	25,050	91,42%	0,750	0,099	↑
13	БДЗБР	Калин - за рез.водоснабдяване	1,024	0,100	0,831	81,18%	0,731	79,14%	не се получава ежедневна информация приток и разход		↓
14	БДЗБР	Карагьол - за рез.водоснабдяване	2,252	0,200	2,247	99,76%	2,047	99,74%	не се получава ежедневна информация приток и разход		~
15	БДДР	Огняново - за рез.водоснабдяване **	31,600	2,500	20,425	64,64%	17,925	61,60%	1,955	0,335	↑
16	БДЧР	Порой	45,200	2,000	6,121	13,54%	4,121	9,54%	0,012	0,023	↓
17	БДЧР	Ахелой	12,350	0,800	3,421	27,70%	2,621	22,69%	0,012	0,023	↓
18	БДДР	Панчарево	6,465	1,500	5,408	83,64%	3,908	78,70%	29,855	25,638	↓
19	БДДР	Ястребино	62,300	3,900	39,533	63,46%	35,633	61,02%	0,972	0,972	~
20	БДДР	Кула	20,250	0,700	8,839	43,65%	8,139	41,63%	0,289	0,046	↑
21	БДДР	Рабиша	43,200	2,400	12,729	29,47%	10,329	25,32%	0,012	0,012	~
22	БДДР	Огоста	506,000	67,000	383,716	75,83%	316,716	72,14%	82,234	87,060	↓
23	БДДР	Сопот	60,908	1,300	51,960	85,31%	50,660	84,99%	4,861	6,944	↓
24	БДДР	Горни Дъбник	130,000	3,000	59,224	45,56%	56,224	44,27%	0,694	2,130	↓
25	БДДР	Бели Лом	25,500	3,200	9,352	36,67%	6,152	27,59%	0,093	0,093	~
26	БДЧР	Съединение	12,810	1,500	8,782	68,56%	7,282	64,39%	0,104	0,104	~
27	БДЧР	Георги Трайков (Цонево)	330,000	21,000	158,465	48,02%	137,465	44,49%	1,439	1,439	~
28	БДИБР	Жребчево	400,000	30,000	270,412	67,60%	240,412	64,98%	8,435	8,435	~
29	БДИБР	Малко Шарково	45,000	3,900	34,548	76,77%	30,648	74,57%	0,174	0,174	~
30	БДИБР	Домлян	26,074	0,700	24,472	93,85%	23,772	93,68%	0,088	0,088	~
31	БДИБР	Пясъчник	206,530	3,400	53,458	25,88%	50,058	24,64%	1,727	0,292	↑
32	БДИБР	Тополница	137,108	20,000	121,380	88,53%	101,380	86,57%	32,199	5,938	↑
33	БДИБР	Тракиец	114,000	24,000	73,600	64,56%	49,600	55,11%	0,058	0,718	↓
34	БДЗБР	Пчелина	54,200	34,200	54,400	100,37%	20,200	101,00%	16,447	17,604	↓
35	БДДР	Александър Стамболийски	205,569	20,000	195,269	94,99%	175,269	94,45%	28,566	26,078	↑
36	БДДР	Кокаляне	не се получава ежедневна информация								

37	БДИБР	Копринка	142,214	5,410	120,941	85,04%	115,531	84,45%	8,933	8,933	~
	БДИБР	Белмекен-Чаира	149,536	5,179	145,637	97,39%	140,458	97,30%	19,832	10,770	
38	БДИБР	Белмекен	144,036	3,810	141,466	98,22%	137,656	98,17%			↑
39	БДИБР	Чаира	5,500	1,369	4,171	75,83%	2,802	67,82%			↑
	БДИБР	Баташки водносилов път									
	БДИБР	Голям Беглик-Широка поляна	86,091	7,242	79,744	92,63%	72,502	91,95%	6,083	4,239	
40	БДИБР	Голям Беглик	62,111	3,942	56,855	91,54%	52,913	90,96%			↑
41	БДИБР	Широка поляна	23,980	3,300	22,889	95,45%	19,589	94,73%			↑
42	БДИБР	Беглика	1,554	0,242	0,826	53,18%	0,584	44,54%	0,533	0,558	↓
43	БДИБР	Тошков Чарк	1,782	0,276	1,462	82,02%	1,186	78,73%	0,648	0,754	↓
44	БДИБР	Батак	310,298	19,950	196,564	63,35%	176,614	60,83%	9,552	8,488	↑
	БДИБР	Каскада Доспат-Въча									
45	БДЗБР	Доспат	449,249	14,907	405,679	90,30%	390,772	89,97%	10,810	0,987	↑
46	БДИБР	Цанков камък	110,708	31,200	84,880	76,67%	53,680	67,52%	12,335	20,868	↓
47	БДИБР	Въча	226,120	24,520	208,279	92,11%	183,759	91,15%	25,470	21,662	↑
48	БДИБР	Кричим	20,256	1,730	19,667	97,09%	17,937	96,82%	21,674	18,567	↑
	БДИБР	Каскада Арда									
49	БДИБР	Кърджали	497,236	107,176	378,117	76,04%	270,941	69,46%	10,840	1,279	↑
50	БДИБР	Студен кладенец	387,772	90,667	355,304	91,63%	264,637	89,07%	0,427	22,114	↓
51	БДИБР	Ивайловград	156,702	59,526	147,031	93,83%	87,505	90,05%	19,534	22,925	↓
52	БДИБР	Розов кладенец	20,400	13,268	19,716	96,65%	6,448	90,41%	не се получава ежедневна информация приток и разход		~

* Данните в таблицата са за състоянието на комплексните и значими язовири по Приложение 1 от Закона за водите са към 8 часа на съответния ден.

** С Решение № 740 от 15 октомври 2020 г. за осигуряване на дългосрочната стабилност на водоснабдяването на Столична община, Министерски съвет определя „Български ВиК холдинг“ ЕАД, да извърши необходимите действия за осигуряване на възможност за пречистване на питейни води от язовир „Огняново“.

Към момента не са изпълнени изискванията за вписване на язовира в регистъра съгласно изискванията на Закона за здравето и няма разрешително по реда на закона за водите, поради което не се подават води за питейнобитово водоснабдяване.

Язовир Панчарево:

Съгласно предоставената справка от НС ЕАД язовир „Панчарево“ прелива с 25,3 м³/сек. Постъпващият приток в язовира на 20.06.2023 г. е 29,855 м³/сек. Размерът на дневния разход и прелялото количество се равняват на 25,638 м³/сек. Наличният обем в язовира е 5,4076 млн. м³, което представлява 83,64% от общия му обем.

Язовир Пчелина:

Съгласно предоставената справка от НС ЕАД язовир „Пчелина“ прелива с 17,563 м³/сек. Постъпващият приток в язовира на 20.06.2023 г. е 16,447 м³/сек. Размерът на дневния разход и прелялото количество се равняват на 17,604 м³/сек. Наличният обем в язовира е 54,4 млн. м³, което представлява 100,37% от общия му обем.

Язовир Студена:

Съгласно предоставената справка от ВиК Перник язовир „Студена“ се изпуска контролирано с 2,4 м³/сек. Постъпващият приток в язовира на 20.06.2023 г. е 2,887 м³/сек. Размерът на дневния разход, загубите и изпуснатото количество се равняват на 3,084 м³/сек. Наличният обем в язовира е 24,21 млн. м³, което представлява 96,07% от общия му обем.

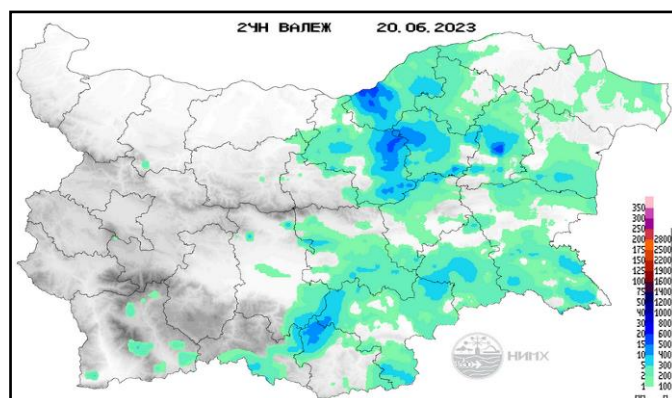
По данни и прогнози на НИМХ

На 20.06 и през следващите три дни речните нива ще се понижават или ще останат без съществени изменения. В резултат на валежи, в следобедните часове на 20.06, на места се очакват повишения на речните нива:

- във водосборите на р. Янтра и р. Русенски Лом;
- в Черноморски басейн;
- във водосбора на р. Тунджа над гр. Ямбол.

Водните количества ще бъдат под праговете за внимание.

МЕТЕОРОЛОГИЧЕН БЮЛЕТИН



Анализ на денонощната сума на валежа от 07:30 ч. на 19.06.2023 г. до 07:30 ч. на 20.06.2023 г., използващ модел ALADIN и данни от наблюдателната мрежа на НИМХ.

Метеорологична прогноза за 21 юни 2023 г.

През нощта ще бъде предимно ясно и почти тихо. Утре ще бъде предимно слънчево, в следобедните часове над Източна България и планинските райони с развитие на купеста облачност. На отделни места, главно в Североизточна България, ще превали краткотраен дъжд. Ще има и гръмотевици. Вятърът ще бъде слаб от северозапад. Максималните температури ще бъдат между 28° и 33°.

Над планините ще бъде предимно слънчево, след обяд с купеста облачност,

но само на отделни места ще превали краткотраен дъжд. Вятърът ще бъде слаб до умерен от север, но до края на деня малко ще се усили. Максималната температура на височина 1200 метра ще бъде около 22°, на 2000 метра - около 14°.

Над Черноморието ще преобладава слънчево време, след обяд с купеста и купесто-дъждовна облачност. На отделни места, главно по северното крайбрежие, ще превали краткотраен дъжд. Ще има и гръмотевици. Ще духа бриз. Максимални температури: 26°-29°. Температурата на морската вода е 22°-23°. Вълнението на морето ще бъде 1-2 бала.

Прогноза за времето от 22 до 27 юни 2023 г.

В четвъртък и петък над по-голямата част от страната ще преобладава слънчево време. Около и след обяд ще се развива купеста облачност, по-значителна главно над планинските райони в Западна България. На отделни места там ще превали краткотраен дъжд; по-голяма вероятност за гръмотевици има през втория ден. Вятърът ще е слаб, от източната четвърт. Температурите ще се повишават и дневните ще са между 30° и 35°, по Черноморието 24°-26°. През почивните дни от северозапад на югоизток през страната ще премине добре изразен студен атмосферен фронт. Още преди обяд в събота над западните райони, по-късно през деня и през нощта срещу неделя и в Централна България, ще се развива мощна купесто-дъждовна облачност. Ще има краткотрайни валежи, гръмотевични бури и градушки. Вятърът ще се ориентира от запад-северозапад, ще бъде слаб до умерен и с него ще прониква сравнително хладен въздух. В събота ще се понижат температурите в Западна България, на изток ще са все още високи. В неделя облачността ще е предимно значителна, купеста и купесто-дъждовна. В много райони, главно в Южна и в Източна България, ще има валежи, гръмотевични бури и градушки. Има висока вероятност за локални значителни количества валеж. Температурите ще се понижат и в източните райони - максималните в страната ще останат под 30°. През първите два дни от следващата седмица все още ще има условия за валежи, към вторник вече ще са по-слаби и на по-малко места, ще има и повече слънчеви часове. Температурите ще започнат да се повишават.

ПРОГНОЗА ЗА ОЧАКВАНИ КОЛИЧЕСТВА ВАЛЕЖИ

За 20 и 21 юни 2023 г.: Днес на места в Източна България ще има валежи, а в следобедните часове и на отделни места в планините. Количества: 2-10 mm. През нощта без валеж, но утре след обяд на места, главно в Североизточна България, отново ще има краткотрайни валежи. Количества до 5-7 mm.

За 22 и 23 юни 2023 г.: В четвъртък и петък на отделни места в планинските и североизточните райони ще превали краткотраен дъжд. Количества за денонощие от 1-2 mm до 5 mm. В петък късно вечерта в крайните северозападни райони са възможни краткотрайни валежи с количества до 10 mm.

ПРОГНОЗА ЗА ОПАСНИ И ОСОБЕНО ОПАСНИ МЕТЕОРОЛОГИЧНИ ЯВЛЕНИЯ

На 20 и 21 юни 2023 г. опасни метеорологични прогнози в страната не се очакват.



Карта на опасните явления за 20.06.2023 г. Карта на опасните явления за 21.06.2023 г.

Подробна информация за предупрежденията и опасните метеорологични явления по области и общини може да бъде получена от интерактивните карти на адреси:

<http://weather.bg/0index.php?koiFail=RM01opasni1&lng=0>

<http://weather.bg/obshtini/indexS.php>

Легенда:



Бяло:

Липсваща, недостатъчна, стара или съмнителна информация.



Зелено:

Няма опасни явления.



Жълто:

Времето може да бъде потенциално опасно. Явленията, които са прогнозирани, не са необичайни, но изискват внимание, ако възнамерявате да вършите работа на открито. Следете прогнозите за времето и не поемайте излишен риск.



Оранжево:

Времето е опасно. Прогнозирани са по-рядко случващи се метеорологични явления. Възможни са материални щети и има опасност от наранявания. Бъдете много внимателни и се информирайте подробно и често за метеорологичната обстановка. Съобразявайте се с неизбежните рискове и следвайте всички съвети на компетентните органи.



Червено:

Времето е много опасно. Прогнозирани са изключително интензивни опасни метеорологични явления. Възможни са големи материални щети и нещастни случаи, може да възникне и опасност за живота. Следвайте нарежданията и всички съвети на компетентните органи и бъдете готови да извънредни мерки.

ХИДРОЛОГИЧЕН БЮЛЕТИН

Анализът е направен на база измерени водни стоежи и изчислени по временни ключови криви водни количества от оперативни автоматични и конвенционални хидрометрични станции на НИМХ:

Дунавски басейн: През изминалото денонощие речните нива в по-голямата част от басейна са се понижавали. В резултат на валежи, оттичане и работа на хидротехнически съоръжения са се повишили речните нива във водосборите на реките Огоста, Янтра и Русенски Лом. Регистрираните изменения на речните нива в басейна са както следва: за водосбора на р. Нишава до -16 см; за водосбора на р. Лом от -15 см до +3 см; за водосбора на р. Огоста от -64 см до +123 см; за водосбора на р. Искър от -92 см до +63 см; за водосбора на р. Вит от -47 см до +3 см; за водосбора на р. Осъм от -71 см до +3 см; за водосбора на р. Янтра от -27 см до +10 см; за водосбора на р. Русенски Лом от -65 см до +73 см. Водните количества са над праговете за високи води и около праговете за високи води.

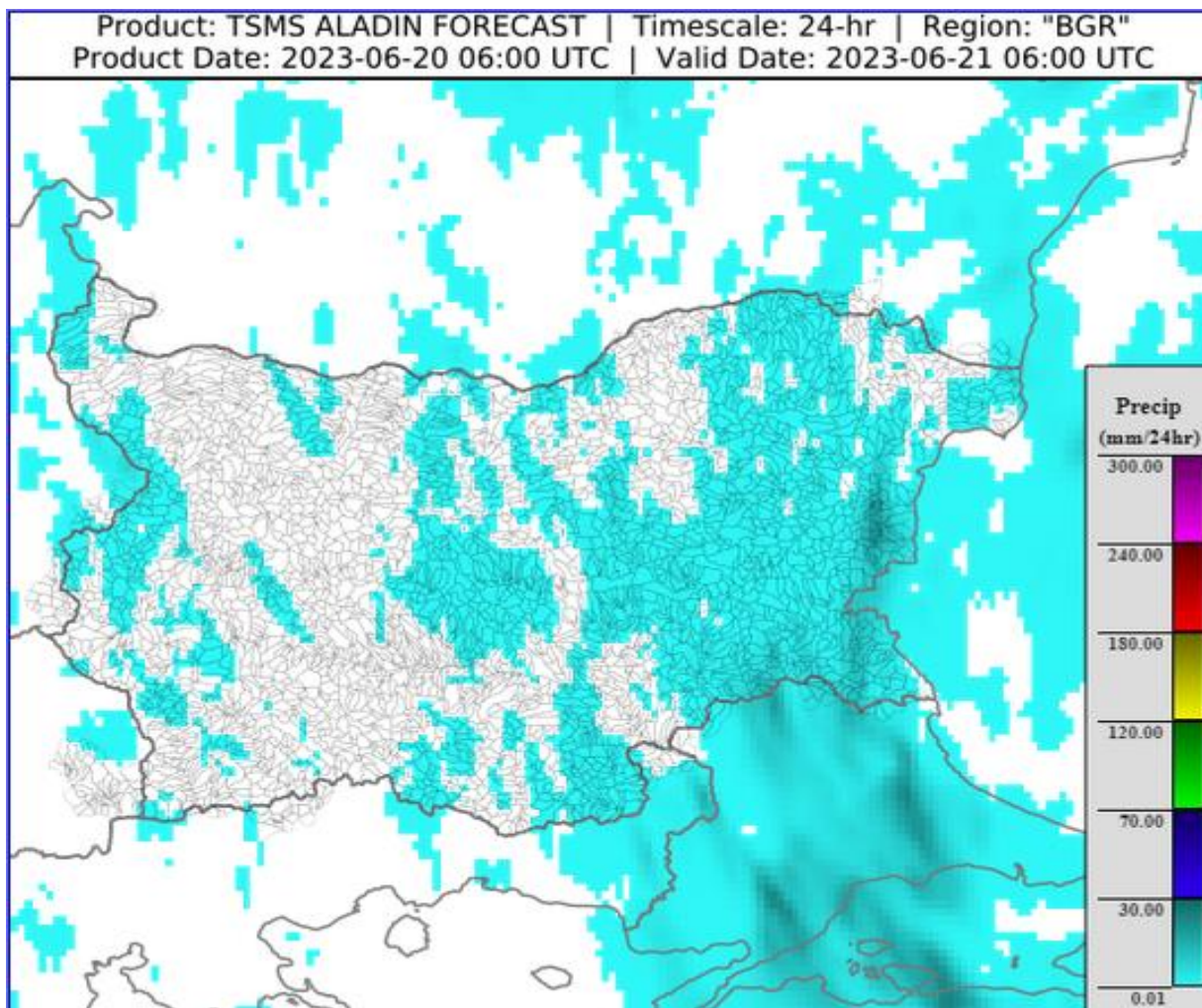
Черноморски басейн: През изминалото денонощие нивата на наблюдаваните реки в басейна са останали без съществени изменения или са се понижавали. Отчетените колебания на речните нива в басейна са както следва: за водосбора на р. Провадийска от -7 см до +10 см; за водосбора на р. Камчия от -2 см до +2 см; за водосбора на р. Айтоска от -2 см до +1 см; за водосбора на р. Факийска без изменения; за водосбора на р. Ропотамо от -1 см до +1 см; за водосбора на р. Велека от -5 см до +4 см. Водните количества на реките в басейна са под праговете за средни води и около праговете за ниски води.

Източнобеломорски басейн: През изминалото денонощие нивата на наблюдаваните реки в басейна са се понижавали. Регистрираните изменения на р. Тунджа при Баня (-45/+45 см), р. Тополница при с. Поибрене (-22/+13 см), на р. Марица при гр. Белово (-50/+44 см) и на р. Вълча при гр. Девин (-77/+77 см) и при гр. Кричим (-3/+2 см) са в резултат от работата на хидротехнически съоръжения. Отчетените изменения на речните нива в останалата част от басейна са както следва: за водосбора на р. Тунджа от -8 см до +6 см; за водосбора на р. Марица от -22 см до +24 см; за водосбора на р. Арда от -3 см до +3 см. Водните количества на р. Марица по основната река над гр. Първомай и в планинските ѝ притоци са около и над праговете за високи води. Водните количества във водосборите на р. Тунджа и р. Арда и в долните части от водосбора на р. Марица са около и под праговете за средни води.

Западнобеломорски басейн: През изминалото денонощие нивата на наблюдаваните реки в басейна са се понижавали. Отчетените колебания на речните нива са както следва: за водосбора на р. Места от -11 см до +6 см; за водосбора на р. Струма от -27 см до +4 см. Водните количества на реките в басейна са около праговете за високи води.

ДОПЪЛНИТЕЛНА ПРОГНОЗНА МЕТЕОРОЛОГИЧНА ИНФОРМАЦИЯ, ИЗПОЛЗВАНА ПРИ ИЗГОТВЯНЕ НА ХИДРОЛОГИЧНАТА ПРОГНОЗА

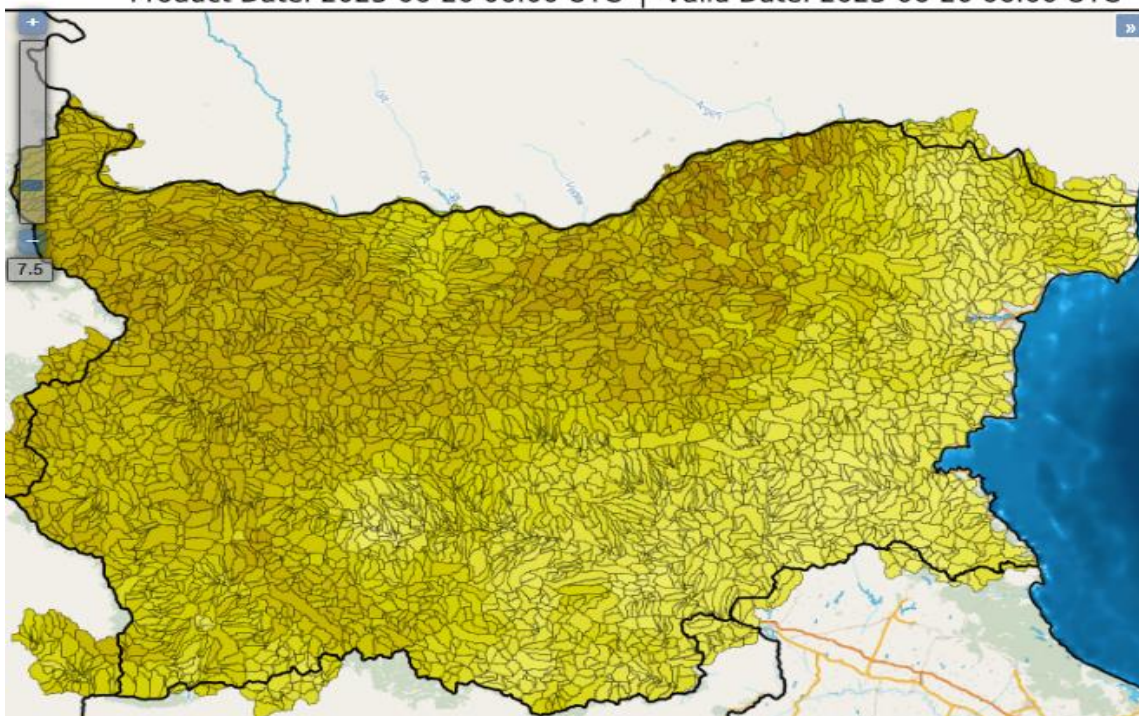
- 24 h прогноза за валежите от модела ALADIN за района на Черно море и Близкия Изток от 09:00 ч. местно време на 20.06.2023 г. до 09:00 ч. местно време на 21.06.2023 г.



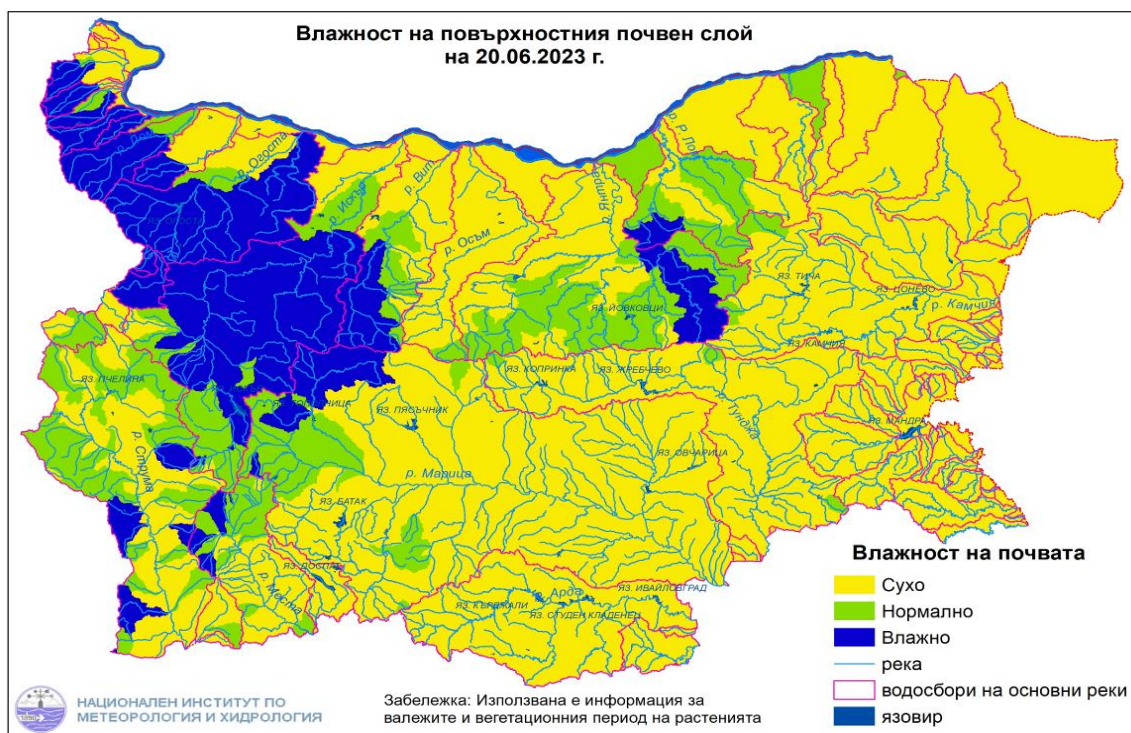
- **Влажност на почвата**

➤ На картата по-долу е представено пространственото разпределение на **средната почвена влага** - насищане с вода на повърхностния (до 30 cm) почвен слой с използване на резултати от модела Sacramento Soil Moisture Accounting Model.

Product: ASM | Timescale: 06-hr | Region: "BGR"
Product Date: 2023-06-20 06:00 UTC | Valid Date: 2023-06-20 06:00 UTC



- На картата по-долу е представено пространственото разпределение на средната почвена влага.



Хидрологична прогноза

На основа на метеорологичната прогноза, обработената хидрологична информация и моделираните водни количества от НИМХ:

Дунавски басейн: Днес (20.06) и през следващите три дни речните нива в басейна ще се понижават или ще останат без съществени изменения, като в резултат на валежи в следобедните часове днес, ще има повишения на речните нива във водосборите на р. Янтра и р. Русенски Лом. Водните количества ще бъдат под праговете за внимание.

Моделът за водосбора на р. Огоста прогнозира: Прогнозираните водни количества на 21, 22 и 23.06.2023 г. ще бъдат над средномногогодишните стойности. Днес (20.06) и през следващите три дни речните нива във водосбора ще се понижават или ще останат без съществени изменения. Днес водните количества под язовир Огоста ще останат над жълтия праг за внимание.

Моделът за водосбора на р. Искър прогнозира: Прогнозираните водни количества на 21, 22 и 23.06.2023 г. ще бъдат около и над средномногогодишните стойности. Днес (20.06) и през следващите три дни речните нива в целия

водосбор ще се понижават. Днес и утре водните количества на р. Искър при с. Ореховица ще бъдат над праговете за внимание.

Моделът за водосбора на р. Янтра прогнозира: Прогнозираните водни количества на 21, 22 и 23.06.2023 г. ще бъдат над средномногогодишните стойности. В следобедните часове днес (20.06), в резултат на валежи, ще има краткотрайни повишения на речните нива във водосбора. През следващите три дни речните нива ще се понижават или ще останат без съществени изменения. Водните количества ще бъдат под праговете за внимание.

Моделът за водосбора на р. Русенски Лом прогнозира: Прогнозираните водни количества във водосбора на 21, 22, 23, 24 и 25.06.2023 г. ще бъдат под средномногогодишните стойности. В следобедните часове днес (20.06), в резултат на валежи, ще има краткотрайни повишения на речните нива във водосбора. През следващите 3-4 дни речните нива ще се понижават, или ще останат без съществени изменения. Водните количества ще бъдат под праговете за внимание.

Черноморски басейн: В следобедните часове днес (20.06), в резултат на валежи, ще има краткотрайни повишения на речните нива в басейна. През следващите три дни речните нива ще се понижават или ще останат без съществени изменения. Водните количества ще бъдат под праговете за внимание.

Моделът за водосбора на р. Айтоска прогнозира: Прогнозираните водни количества на 21, 22 и 23.06.2023 г. ще бъдат около и под средномногогодишните стойности. В следобедните часове днес (20.06), в резултат на валежи, ще има краткотрайни повишения на речните нива във водосбора. През следващите три дни речните нива ще останат без съществени изменения. Водните количества ще бъдат под праговете за внимание.

Моделът за водосбора на р. Факийска прогнозира: Прогнозираните водни количества за водосбора на р. Факийска на 21, 22, 23, 24 и 25.06.2023 г. ще бъдат около и под средномногогодишните стойности. В следобедните часове днес (20.06), в резултат на валежи, ще има краткотрайни повишения на речните нива във водосбора. През следващите 4 - 5 дни речните нива във водосбора ще остана без съществени изменения. Водните количества ще бъдат под праговете за внимание.

Източнобеломорски басейн: Днес (20.06) и през следващите три дни речните нива ще се понижават или ще останат без съществени изменения, като в резултат на валежи, днес в следобедните часове ще има краткотрайни повишения на речните нива във водосбора на р. Тунджа над гр. Ямбол . Водните количества ще бъдат под праговете за внимание.

Системата за ранно предупреждение за водосборите на реките Марица и Тунджа на НИМХ прогнозира:

- Водните нива ще бъдат под праговете за внимание.

Прагове за предупреждение			
Нива на тревога:	Жълто - Внимание	Оранжево - Предупреждение	Червено - Тревога

Системата за ранно предупреждение за водосбора на река Арда на НИМХ прогнозира:

- Водните количества ще бъдат под праговете за внимание.

Прагове за предупреждение			
Нива на тревога:	Жълто - Внимание	Оранжево - Предупреждение	Червено - Тревога

Западнобеломорски басейн: Днес (20.06) и през следващите три дни речните нива ще се понижават или ще останат без съществени изменения. Водните количества ще бъдат под праговете за внимание.

Моделът за водосбора на р. Струма прогнозира: Прогнозираните водни количества на 21, 22 и 23.06.2023 г. ще бъдат около и над средномногогодишните стойности. Днес (20.06) и през следващите три дни речните нива ще се понижават или ще останат без съществени изменения. Водните количества ще бъдат под праговете за внимание.

В направените прогнози не се отчита работата и ретензионната способност на хидротехническите съоръжения.

РЕКА ДУНАВ

Водни стоежи в българския участък на река Дунав за 20 юни 2023 г. по данни на Изпълнителна агенция „Проучване и поддържане на река Дунав“:

станция	километър	воден стоеж [cm]	разлика	t вода
		водно количество [m ³ /s]	за 24 ч. [cm]	[°C]
Ново село	833.60	564 Q: 9 074	-7	20.1
Лом	743.30	644 Q: 9 119	+3	20.9
Оряхово	678.00	536 Q: 9 238	+5	21.8
Никопол	597.50	594	+15	20.3
Свищов	554.30	570 Q: 9 791	+23	20.6
Русе	495.60	581 Q: 9 878	+25	21.4
Силистра	375.50	553 Q: 9 359	+24	21.2