



Министерство на
околната среда и водите

Ежедневен
булетин за
състоянието на
водите

20 АВГУСТ 2020

Комплексни
и значими
язовири

Речни нива

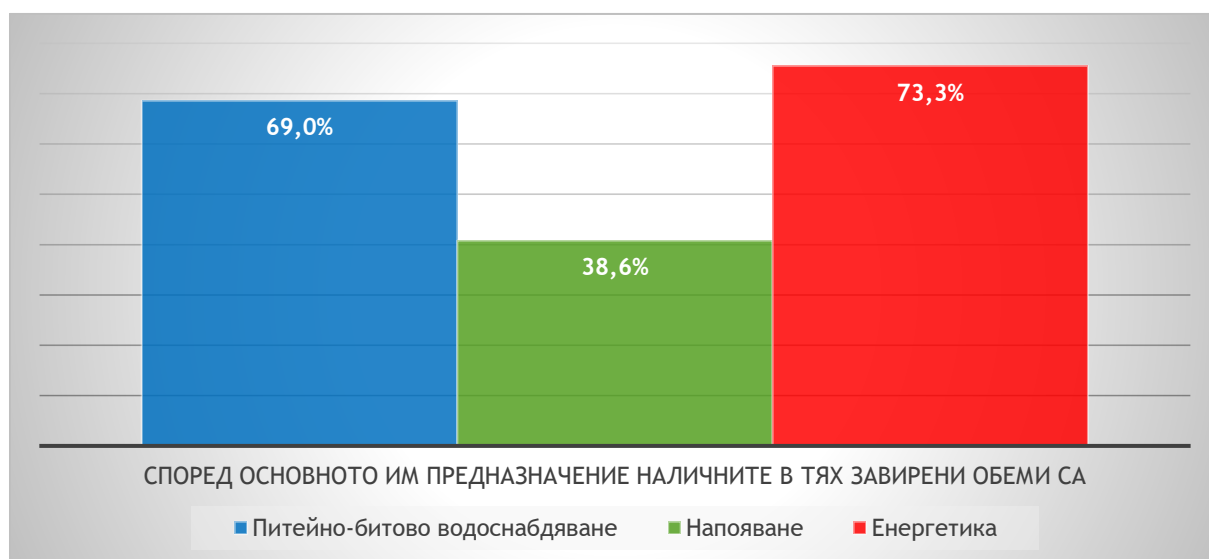
Информация за наличните обеми в комплексните и значими язовири, които се следят в МОСВ:

Съгласно приложение №1 към чл. 13, ал. 1, т. 1 от Закона за водите, комплексните и значими язовири са 52 броя.

Сумата от наличните в тях завирени обеми към 20.08.2020 г. е 4005,6 млн. м³, представлява 60,7% от сумата от общите им обеми и е 0,1% по-малко от сумата от общите им обеми към 19.08.2020г.

Според основното им предназначение наличните в тях завирени обеми са както следва:

- питейно-битово водоснабдяване - 69,0% от общия им обем;
- напояване - 38,6% от общия им обем;
- енергетика - 73,3% от общия им обем.



Налични завирени обеми в язовири по приложение 1 на ЗВ с трансгранично влияние:

1. за Каскада „Арда“:

Язовир „Кърджали“ - 361,572 млн. м³, което е 72,72% от общия му обем;

Язовир „Студен кладенец“ - 253,677 млн. м³, което е 65,42% от общия му обем;

Язовир „Ивайловград“ - 109,964 млн. м³, което е 70,17% от общия му обем;

2. за Каскада „Горна Тунджа“:

Язовир „Копринка“ - 41,485 млн. м³, което е 29,17% от общия му обем;

Язовир „Жребчево“ - 104,640 млн. м³, което е 26,16% от общия му обем.

БЮЛЕТИН №124 от 20.08.2020 г.

ОБОБЩЕНИ ДАННИ ЗА СЪСТОЯНИЕТО НА ВОДИТЕ В КОМПЛЕКСНИТЕ И ЗНАЧИМИ ЯЗОВИРИ

Сумата от наличните завирени обеми към комплексните и значими язовири е			15 часа	20.08.2020 г.							
			4005,6	млн.куб.м.	представлява		60,7%			повишаване на обема ↑	
Според основното предназначение на язовирите наличните в тях завирени обеми:			за питейно-битово водоснабдяване		69,0%	от общия им обем;				понижаване на обема ↓	
			за напояване		38,6%	от общия им обем;				задържане на обема ~	
			за енергетика		73,3%	от общия им обем;				прелива ↓	
№	БД	Язовир	Общ обем	Мъртъв обем	Наличен обем		Наличен полезен обем		Ср. денонощен приток	Ср. денонощен разход	Тенденция
			млн.м ³	млн.м ³	млн.м ³	% от общия обем	млн.м ³	% от полезния обем	м ³ /сек.	м ³ /сек.	
1	БДДР	Искър	655,252	87,200	547,672	83,58%	460,472	81,06%	8,135	3,338	↑
2	БДДР	Бели Искър	15,080	1,400	11,727	77,77%	10,327	75,49%	0,789	1,463	↓
3	БДДР	Среченска бара	15,500	1,000	15,500	100,00%	14,500	100,00%	0,764	0,648	↑
4	БДДР	Христо Смирненски	27,700	4,200	20,892	75,42%	16,692	71,03%	0,062	0,332	↓
5	БДДР	Йовковци	92,179	9,000	77,679	84,27%	68,679	82,57%	0,084	0,672	~
6	БДДР	Ястребино	62,300	3,900	14,161	22,73%	10,261	17,57%	0,104	1,725	↓



Министерство на
околната среда и горите

Ежедневен бюлетин за състоянието на водите

7	БДЧР	Тича	311,800	40,000	148,102	47,50%	108,102	39,77%	0,006	1,364	↓
8	БДЧР	Камчия	233,550	76,300	133,518	57,17%	57,218	36,39%	0,012	2,917	↓
9	БДЧР	Ясна поляна	32,320	7,550	22,874	70,77%	15,324	61,87%	0,012	0,532	↓
10	БДИБР	Асеновец	28,200	2,000	10,400	36,88%	8,400	32,06%	0,023	0,289	↓
11	БДИБР	Боровица	27,300	4,600	25,820	94,58%	21,220	93,48%	0,100	0,420	↓
12	БДЗБР	Студена	25,200	2,400	21,456	85,14%	19,056	83,58%	0,453	0,375	~
13	БДЗБР	Дяково	35,400	8,000	27,687	78,21%	19,687	71,85%	0,768	0,411	↑
14	БДЗБР	Калин	1,024	0,100	0,857	83,69%	0,757	81,93%	не се получава ежедневна информация приток и разход		~
15	БДЗБР	Карагьол	2,252	0,200	1,937	86,01%	1,737	84,64%			~
16	БДДР	Панчарево	6,465	1,500	5,401	83,54%	3,901	78,57%	6,461	7,720	↓
17	БДДР	Огняново	31,600	2,500	20,880	66,08%	18,380	63,16%	0,153	0,120	~
18	БДДР	Кула	20,250	0,700	8,173	40,36%	7,473	38,23%	0,005	0,087	↓
19	БДДР	Рабиша	43,200	2,400	13,582	31,44%	11,182	27,41%	0,002	0,314	↓
20	БДДР	Огоста	506,000	67,000	228,330	45,12%	161,330	36,75%	8,218	4,282	↑
21	БДДР	Сопот	60,908	1,300	35,668	58,56%	34,368	57,66%	0,880	3,565	↓
22	БДДР	Горни Дъбник	130,000	3,000	52,034	40,03%	49,034	38,61%	0,347	1,678	↓
23	БДДР	Бели Лом	25,500	3,200	9,504	37,27%	6,304	28,27%	0,046	0,382	↓
24	БДЧР	Съединение	12,810	1,500	6,160	48,09%	4,660	41,20%	0,127	0,127	~
25	БДЧР	Георги Трайков	330,000	21,000	122,985	37,27%	101,985	33,00%	0,945	2,253	↓
26	БДЧР	Порой	45,200	2,000	10,010	22,15%	8,010	18,54%	0,034	0,208	↓
27	БДЧР	Ахелой	12,670	0,800	2,450	19,34%	1,650	13,90%	0,029	0,029	~
28	БДИБР	Жребчево	400,000	30,000	104,640	26,16%	74,640	20,17%	2,633	17,633	↓
29	БДИБР	Малко Шарково	45,000	3,900	21,897	48,66%	17,997	43,79%	0,000	2,282	↓
30	БДИБР	Домлян	26,074	1,200	4,510	17,30%	3,310	13,31%	0,000	1,630	↓
31	БДИБР	Пясъчник	206,530	3,400	29,874	14,46%	26,474	13,03%	0,000	5,856	↓
32	БДИБР	Тополница	137,108	20,000	53,146	38,76%	33,146	28,30%	1,192	16,331	↓

33	БДИБР	Тракиец	114,000	24,000	69,281	60,77%	45,281	50,31%	0,023	1,481	↓
34	БДЗБР	Пчелина	54,200	34,200	54,000	99,63%	19,800	99,00%	3,762	3,762	~
35	БДДР	Александър Стамболийски	205,569	20,000	123,308	59,98%	103,308	55,67%	2,814	3,370	↓
36	БДИБР	Копринка	142,214	5,410	41,485	29,17%	36,075	26,37%	1,334	17,870	↓
	БДИБР	Белмекен-Чаира	149,536	5,179	128,727	86,08%	123,548	85,59%	2,417	4,674	↓
37	БДИБР	Белмекен	144,036	3,810	126,417	87,77%	122,607	87,44%			↓
38	БДИБР	Чаира	5,500	1,369	2,310	42,00%	0,941	22,78%			↑
	БДИБР	Баташки водносиллов път									
	БДИБР	Голям Беглик-Широка поляна	86,091	7,242	78,108	90,73%	70,866	89,88%	3,521	6,023	↓
39	БДИБР	Голям Беглик	62,111	3,942	56,261	90,58%	52,319	89,94%			↓
40	БДИБР	Широка поляна	23,980	3,300	21,847	91,11%	18,547	89,69%			~
41	БДИБР	Беглика	1,554	0,242	1,150	74,00%	0,908	69,21%	0,521	1,188	↓
42	БДИБР	Тошков Чарк	1,782	0,276	0,829	46,52%	0,553	36,72%	0,353	0,500	↓
43	БДИБР	Батак	310,298	19,950	214,643	69,17%	194,693	67,06%	6,797	9,421	↓
	БДИБР	Каскада Доспат-Въча									
44	БДЗБР	Доспат	449,249	14,907	403,239	89,76%	388,332	89,41%	3,610	1,323	↑
45	БДИБР	Цанков камък	110,708	31,200	80,605	72,81%	49,405	62,14%	4,855	1,322	↑
46	БДИБР	Въча	226,120	24,520	198,044	87,58%	173,524	86,07%	3,064	7,420	↓
47	БДИБР	Кричим	20,256	1,730	19,088	94,23%	17,358	93,70%	7,102	14,760	↓
	БДИБР	Каскада Арда									
48	БДИБР	Кърджали	497,236	107,176	361,572	72,72%	254,396	65,22%	3,526	8,410	↓
49	БДИБР	Студен кладенец	387,772	90,667	253,677	65,42%	163,010	54,87%	11,007	17,714	↓
50	БДИБР	Ивайловград	156,702	59,526	109,964	70,17%	50,438	51,90%	16,466	20,935	↓
51	БДИБР	Овчарица	62,452	31,025	39,652	63,49%	8,627	27,45%	не се получава ежедневна информация приток и разход		↓
52	БДИБР	Розов кладенец	20,400	13,268	18,708	91,71%	5,440	76,28%			↓

Язовир Студена:

Съгласно предоставената справка от ВиК Перник за състоянието на яз. „Студена“, постъпилият приток в язовира на 20.08.2020 г. е 0,453 м³/сек. Притокът е равен на размера на общия разход и загубите. Наличният обем в язовира е 21,456 млн. м³ и е равен на обема на 19.08.2020 г. Наличният полезен обем за използване за питейно-битово водоснабдяване е 19,056 млн.м³.

Язовир Асеновец:

Съгласно предоставената справка от ВиК Сливен за състоянието на яз. „Асеновец“, постъпилият приток в язовира на 20.08.2020 г. е 0,023 м³/сек. Притокът е по-малък от размера на дневния разход, който е 0,289 м³/сек. Наличният обем в язовира е 10,400 млн. м³, с 23 000 м³ по-малко от обема на 19.08.2020 г. Наличният полезен обем за използване за питейно-битово водоснабдяване е 8,400 млн. м³.

Язовир Дяково:

Съгласно предоставената справка от „Напоителни системи“ ЕАД за състоянието на яз. „Дяково“, постъпилият приток в язовира на 20.08.2020 г. е 0,768 м³/сек. Притокът е по-голям от размера на дневния разход, който е 0,411 м³/сек. Наличният обем в язовира е 27,687 млн. м³ и е с 30 000 м³ повече от обема на 19.08.2020 г., от които 2 млн. м³ мъртъв обем и 6 млн. м³ санитарен обем за питейно-битово водоснабдяване равно на 8 млн. м³ общо. Наличният полезен обем за използване за питейно-битово водоснабдяване е 19,687 млн. м³.

Язовир Камчия:

Съгласно предоставената справка от ВиК Бургас за състоянието на яз. „Камчия“, постъпилият приток в язовира на 20.08.2020 г. е 0,012 м³/сек. Притокът е по-малък от размера на дневния разход, който е 2,917 м³/сек. Наличният обем в язовира е 133,518 млн. м³, с 278 000 м³ по-малко от обема на 19.08.2020 г. Наличният полезен обем за използване за питейно-битово водоснабдяване е 57,218 млн. м³.

Язовир Тича:

Съгласно предоставената справка от „Напоителни системи“ ЕАД за състоянието на яз. „Тича“, постъпилият приток в язовира на 20.08.2020 г. е 0,006 м³/сек. Притокът е по-малък от размера на дневния разход, който е 1,364 м³/сек. Наличният обем в язовира е 148,102 млн. м³, със 117 000 м³ по-малко от обема на 19.08.2020 г. Наличният полезен обем за използване за питейно-битово водоснабдяване е 108,102 млн. м³.

Язовир Ястребино:

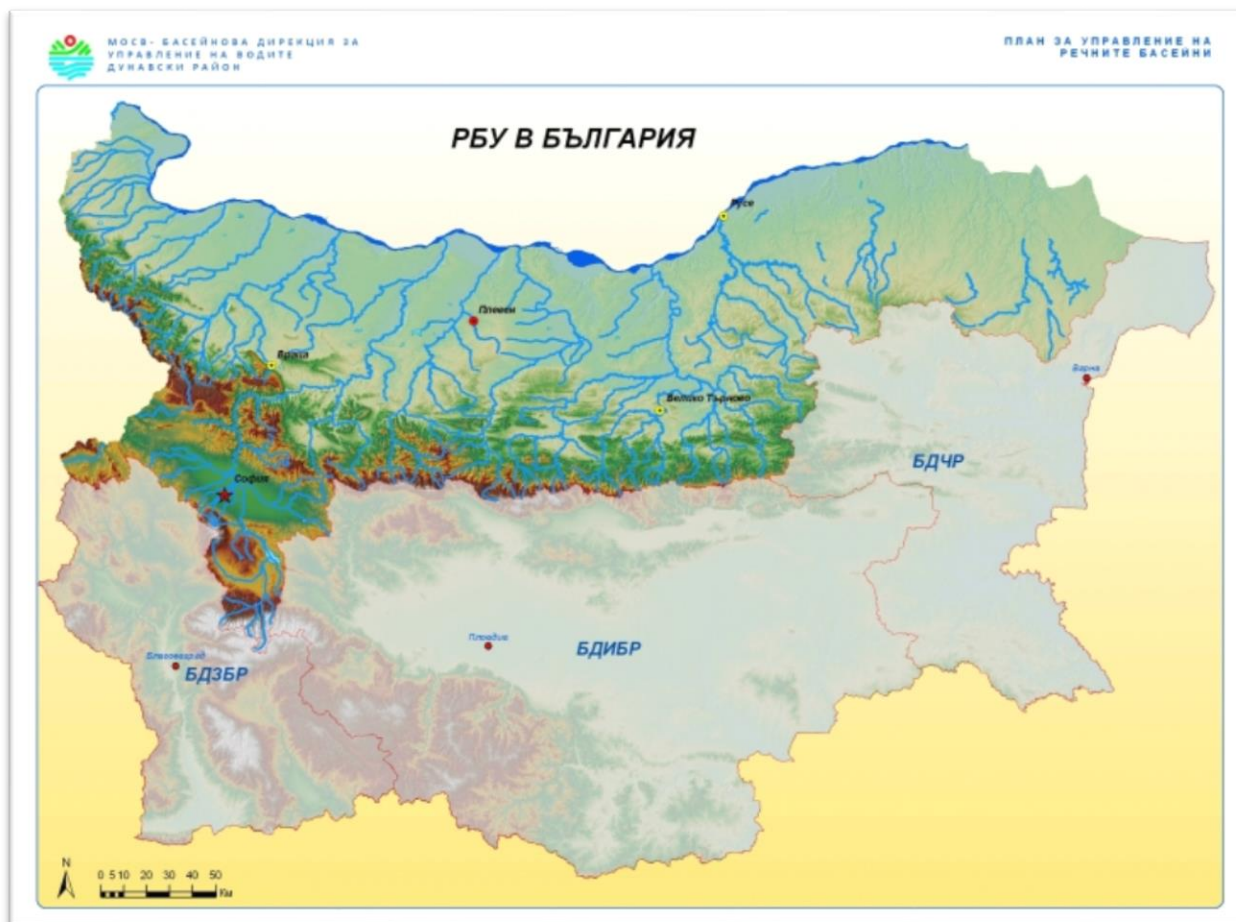
Съгласно предоставената справка от „Напоителни системи“ ЕАД за състоянието на яз. „Ястребино“, постъпилият приток в язовира на 20.08.2020 г. е 0,104 м³/сек. Притокът е по-малък от размера на дневния разход, който е 1,725 м³/сек. Наличният обем в язовира е 14,161 млн. м³, със 140 000 м³ по-малко от обема на 19.08.2020 г. Наличният полезен обем за използване за питейно-битово водоснабдяване е 10,261 млн. м³.

В резултат на валежи, се очакват повишения на речните нива

Анализ на хидрологичната обстановка през изминалото денонощие

Анализът е направен на база измерени водни стоежи и изчислени по временни ключови криви водни количества от оперативни конвенционални и автоматични хидрометрични станции на НИМХ:

Дунавски басейн



През изминалото денонощие нивата на наблюдаваните реки в по-голяма част от басейна са без съществени изменения. Повишения, вследствие на валежи и работа на хидротехнически съоръжения, са регистрирани в средните части от водосбора на р. Искър (до +19 см на р. Искър при с. Ребърково). Отчетените колебания на речните нива в останалата част от басейна са както следва: за водосбора на р. Огоста от -1 см до +4 см; за водосбора на р. Искър от -9 см до +5 см; за водосбора на р. Вит от -8 см до +6 см; за водосбора на р. Осъм от -12 см до +14 см; за водосбора на р. Янтра от -6 см до +7 см; за водосбора на р. Русенски Лом от -1 см до +2 см. Водните количества на реките в басейна са под праговете за средни води, само водното количество на р. Бистрица (Мурсаленска) при лет. Боровец е около прага за високи води.

Черноморски басейн



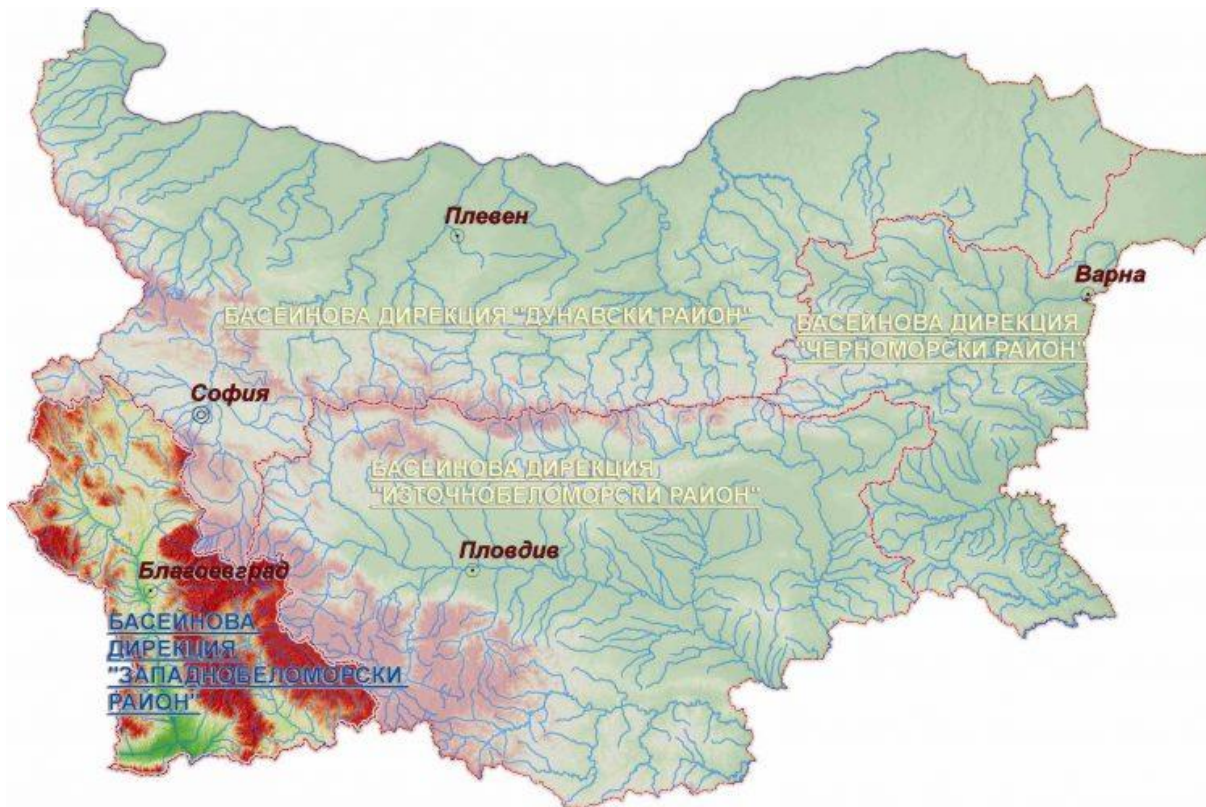
През изминалото денонощие нивата на наблюдаваните реки са останали без съществени изменения. Регистрираните колебания на речните нива в басейна са от -2 см до +2 см. Водните количества на реките са около праговете за ниски води.

Източнобеломорски басейн



През изминалото денонощие нивата на наблюдаваните реки в по-голяма част от басейна са останали без съществени изменения. В резултат на валежи има регистрирани незначителни повишения на речните нива на р. Тунджа при гр. Ямбол и в някои от родопските притоци на р. Марица, както и във водосбора на р. Арда (до + 33 см на р. Бяла при гр. Смолян). Регистрираните колебания на нивата на р. Тунджа при с. Ягода (от - 22 см до +19 см) и при с. Баня (от -52 см до +52 см), р. Марица при гр. Белово (от -3 см до +64 см), при гр. Пазарджик (от -19 см до +1 см), р. Вълча при гр. Девин (от -88 см до +89 см) и р. Арда при с. Китница (от -32 см до +33 см) са в резултат от работата на хидротехнически съоръжения. Отчетените изменения на речните нива в останалата част от басейна са както следва: за водосбора на р. Тунджа от -4 см до +13 см; за водосбора на р. Марица от -12 см до +18 см; за водосбора на р. Арда от -7 см до +33 см. Водните количества на реките в басейна са около и под праговете за средни води, само водното количество на р. Марица при с. Радуил е около прага за високи води.

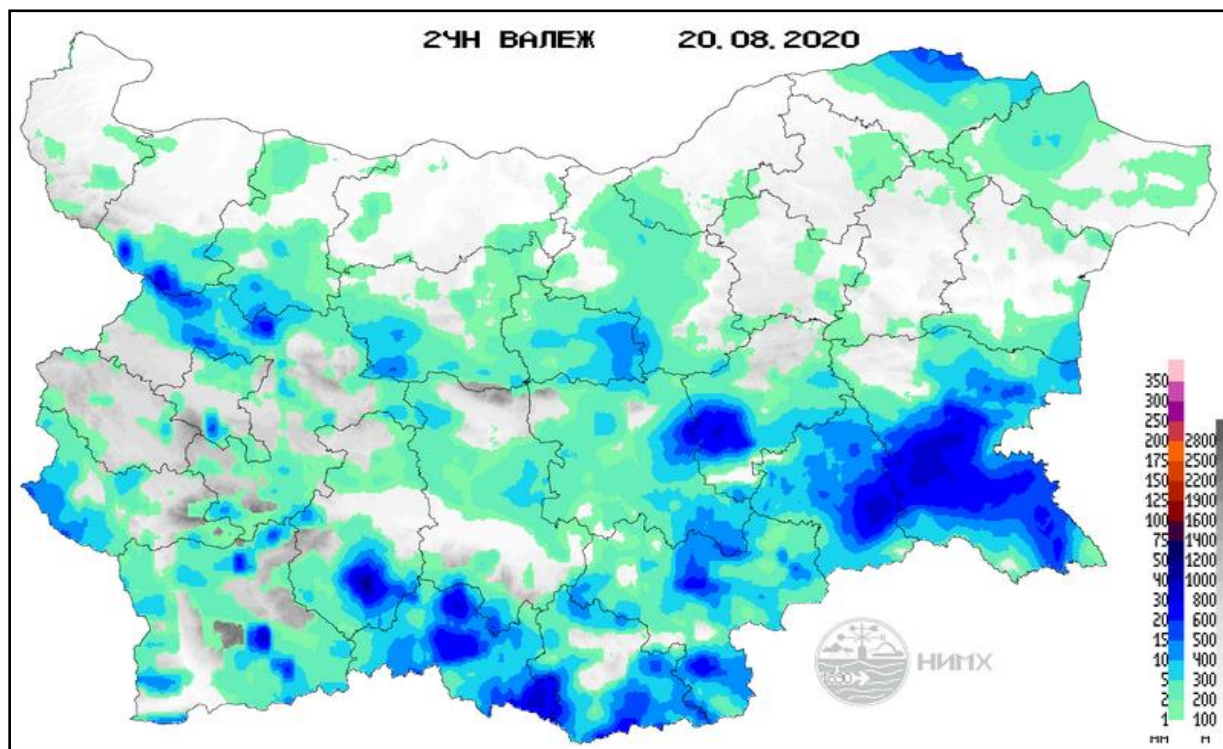
Западнобеломорски басейн



През изминалото денонощие нивата на наблюдаваните реки са останали без съществени изменения или са се понижили. Регистрираните колебания на речните нива в басейна са както следва: за водосбора на р. Места от -4 см до +8 см и за водосбора на р. Струма от -14 см до +10 см. Водните количества на реките в по-голямата част от басейна са около и под праговете за средни води.

Хидрологична информация

Анализ на денонощната сума на валежа от 7:30 ч. на 19.08.2020 г. до 7:30 ч. на 20.08.2020 г., използващ модел ALADIN и данни от наблюдателната мрежа на НИМХ



Въз основа на метеорологичната прогноза, обработената хидрологична информация и моделираните водни количества от НИМХ:

Дунавски басейн: Днес (20.08), в резултат на оттичане, все още са възможни незначителни повишения на речните нива, главно в долните части на основните реки разположени западно от р. Осъм. През следващите 3 дни речните нива в басейна ще останат без съществени изменения или ще се понижават. Водните количества ще бъдат праговете за внимание.

Моделът за водосбора на р. Огоста прогнозира Прогнозираните водни количества на 21, 22 и 23.08.2020 г. ще бъдат около и над средномногогодишните стойности. Днес (20.08), в резултат на оттичане, все още са възможни незначителни повишения на речните нива в долните части на основната река. През следващите 3 дни речните нива във водосбора ще се понижават или ще

останат без съществени изменения. Водните количества ще бъдат под праговете за внимание.

Моделът за водосбора на р. Искър прогнозира: Прогнозираните водни количества на 21, 22 и 23.08.2020 г. ще бъдат около и над средномногогодишните стойности. Днес (20.08), в резултат на оттичане, все още са възможни незначителни повишения на речните нива в долното течение на основната река. През следващите 3 дни речните нива във водосбора ще се понижават или ще останат без съществени изменения. Водните количества ще бъдат под праговете за внимание.

Моделът за водосбора на р. Янтра прогнозира: Прогнозираните водни количества на 21, 22 и 23.08.2020 г. ще бъдат около и под средномногогодишните стойности. Днес (20.08) в резултат на валежи и оттичане, са възможни незначителни повишения на речните нива във водосбора. През следващите 3 дни речните нива ще останат без съществени изменения или ще се понижават. Водните количества ще бъдат под праговете за внимание.

Моделът за водосбора на р. Русенски Лом: Прогнозираното водно количество в долното течение на р. Черни Лом на 21, 22, 23, 24 и 25.08.2020 г. ще бъде под средномногогодишната стойност. Днес (20.08) и през следващите 4-5 дни речните нива във водосбора ще останат без съществени изменения. Водното количество ще бъде под прага за внимание.

Черноморски басейн: Днес (20.08), в резултат на валежи и оттичане, ще има повишения в целия басейн. През следващите 3 дни речните нива ще се понижават или ще останат без съществени изменения. Водните количества ще бъдат под праговете за внимание.

Източнобеломорски басейн: Днес (20.08), в резултат на валежи, все още са възможни незначителни повишения на речните нива в долни части от водосбора на р. Тунджа, в притоците на р. Марица в долното ѝ течение и водосбора на р. Арда. През следващите 3 дни речните нива в басейна ще се понижават или ще останат без съществени изменения. Водните количества ще бъдат под праговете за внимание.

Системата за ранно предупреждение за водосборите на реките Марица и Тунджа на НИМХ прогнозира:

- Водните нива ще бъдат под праговете за предупреждение.

<u>Прагове за предупреждение</u>			
Нива на тревога:	Жълто - Предупреждение	Оранжево - Риск за тревога	Червено - Тревога

Системата за ранно предупреждение за водосбора на река Арда на НИМХ прогнозира:

- Водните количества ще бъдат под праговете за предупреждение.

<i>Прагове за предупреждение</i>			
Нива на тревога:	Жълто - Предупреждение	Оранжево - Риск за тревога	Червено - Тревога

Западнобеломорски басейн: Днес (20.08) и през следващите 3 дни речните нива в басейна ще останат без съществени изменения или ще се понижават. Водните количества ще бъдат под праговете за внимание.

На 21 август 2020 г. не се очакват опасни метеорологични явления.



Подробна информация за предупрежденията и опасните метеорологични явления по области може да бъде получена от интерактивната карта на адрес: <http://info.meteo.bg/opasni/>