



Министерство на
околната среда и водите

**Ежедневен
бюлетин за
състоянието на
водите**

20 АВГУСТ 2021

**Комплексни и
значими
язовири**

Речни нива

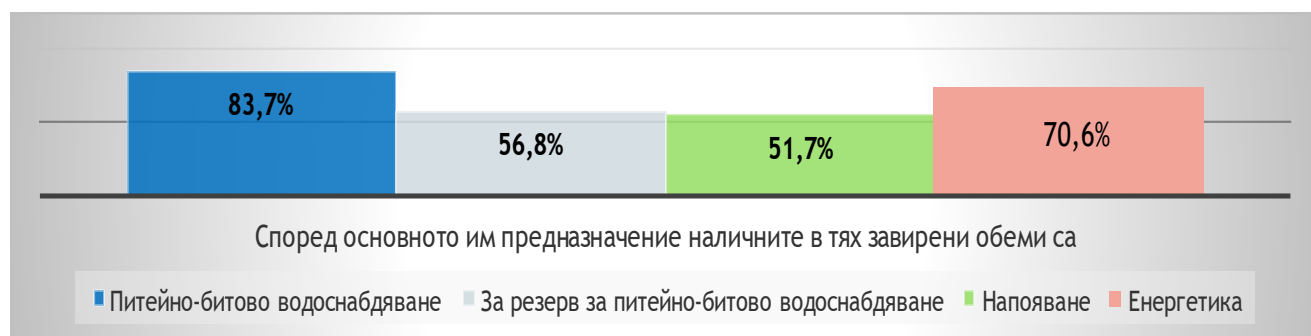
Информация за наличните обеми в комплексните и значими язовири, които се следят в МОСВ:

Съгласно приложение №1 към чл. 13, ал. 1, т. 1 от Закона за водите, комплексните и значими язовири са 52 броя.

Сумата от наличните в тях завирени обеми към 20.08.2021 г. е 4427.9 млн. м³, представлява 67.1 % от сумата от общите им обеми, с 0.2 % по-малко от отношението на завирените им обеми спрямо сумата на общите им обеми към 19.08.2021 г.

Според основното им предназначение наличните в тях завирени обеми са както следва:

- питейно-битово водоснабдяване - 83.7 % от общия им обем;
- за резервно питейно-битово водоснабдяване - 56.8 % от общия им обем;
- напояване - 51.7 % от общия им обем;
- енергетика - 70.6 % от общия им обем.



Налични завирени обеми в язовири по приложение 1 на ЗВ с трансгранично влияние:

1. за Каскада „Арда“:

Язовир „Кърджали“ - 345.675 млн. м³, което е 69.52 % от общия му обем;

Язовир „Студен кладенец“ - 218.753 млн. м³, което е 56.41 % от общия му обем;

Язовир „Ивайловград“ - 64.017 млн. м³, което е 40.85 % от общия му обем;

2. за Каскада „Горна Тунджа“:

Язовир „Копринка“ - 66.327 млн. м³, което е 46.64 % от общия му обем;

Язовир „Жребчево“ - 270.324 млн. м³, което е 67.58 % от общия му обем.

БЮЛЕТИН №373 от 20.08.2021 г. към 8 часа

ОБОБЩЕНИ ДАННИ ЗА СЪСТОЯНИЕТО НА ВОДИТЕ В КОМПЛЕКСНИТЕ И ЗНАЧИМИ ЯЗОВИРИ

Сумата от наличните зафирени обеми към комплексните и значими язовири е		4427,9	млн.куб.м.	представлява		67,1%	Тенденция	в бр. язовири			
Според основното предназначение на язовирите наличните в тях зафирени обеми:		за питейно-битово водоснабдяване		83,7%	от общия им обем;	80,49%	от полезния им обем	↑ - повишаване на обема	8		
		за резервно - ПБВ		56,8%	от общия им обем;	52,99%	от полезния им обем	↓ - понижаване на обема	37		
		за напояване		51,7%	от общия им обем;	46,36%	от полезния им обем	~ - задържане на обема	4		
		за енергетика		70,6%	от общия им обем;	65,72%	от полезния им обем	⌋ - преливане	2		
№	БД	Язовир	Общ обем	Мъртъв/ Санитарен обем	Наличен обем		Наличен полезен обем		Ср. денонощен приток	Ср. денонощен разход	Тенденция
			млн.м ³	млн.м ³	млн.м ³	% от общия обем	млн.м ³	% от полезния обем	м ³ /сек.	м ³ /сек.	
1	БДДР	Искър	655,252	87,200	526,921	80,42%	439,721	77,41%	0,603	5,273	↓
2	БДДР	Бели Искър	15,080	1,400	11,401	75,61%	10,001	73,11%	0,321	0,920	↓
3	БДДР	Среченска бара	15,500	1,000	15,008	96,83%	14,008	96,61%	0,532	0,752	↓
4	БДДР	Христо Смирненски	27,700	4,200	22,912	82,72%	18,712	79,63%	0,104	0,541	↓
5	БДДР	Йовковци	92,179	9,000	89,001	96,55%	80,001	96,18%	0,053	0,702	↓
6	БДЧР	Тича	311,800	40,000	243,275	78,02%	203,275	74,79%	0,266	2,899	↓
7	БДЧР	Камчия	233,550	76,000	219,812	94,12%	143,812	91,28%	0,024	3,252	↓
8	БДЧР	Ясна поляна	32,320	7,550	24,979	77,29%	17,429	70,36%	0,012	0,567	↓
9	БДИБР	Асеновец	28,200	2,000	25,300	89,72%	23,300	88,93%	0,069	0,880	↓

Ежедневен бюлетин за състоянието на водите

10	БДИБР	Боровица	27,300	4,600	25,371	92,93%	20,771	91,50%	0,035	0,440	↓
11	БДЗБР	Студена	25,200	2,400	18,929	75,12%	16,529	72,50%	0,089	0,702	↓
12	БДЗБР	Дяково	35,400	8,000	31,494	88,96%	23,494	85,74%	0,000	0,651	↓
13	БДЗБР	Калин - за рез.водоснабдяване	1,024	0,100	0,868	84,77%	0,768	83,12%	не се получава ежедневна информация приток и разход		~
14	БДЗБР	Карагьол - за рез.водоснабдяване	2,252	0,200	1,715	76,15%	1,515	73,83%			↓
15	БДДР	Огняново - за рез.водоснабдяване **	31,600	2,500	17,213	54,47%	14,713	50,56%	0,069	0,370	↓
16	БДДР	Панчарево	6,465	1,500	4,981	77,04%	3,481	70,11%	3,167	3,315	↓
17	БДДР	Ястребино	62,300	3,900	42,815	68,72%	38,915	66,64%	0,197	1,134	↓
18	БДДР	Кула	20,250	0,700	9,562	47,22%	8,862	45,33%	0,012	0,150	↓
19	БДДР	Рабиша	43,200	2,400	12,698	29,39%	10,298	25,24%	0,012	0,949	↓
20	БДДР	Огоста	506,000	67,000	259,360	51,26%	192,360	43,82%	0,231	11,806	↓
21	БДДР	Сопот	60,908	1,300	42,305	69,46%	41,005	68,79%	0,266	3,391	↓
22	БДДР	Горни Дъбник	130,000	3,000	51,862	39,89%	48,862	38,47%	0,799	2,130	↓
23	БДДР	Бели Лом	25,500	3,200	9,257	36,30%	6,057	27,16%	0,035	0,255	↓
24	БДЧР	Съединение	12,810	1,500	7,982	62,31%	6,482	57,31%	0,116	0,116	~
25	БДЧР	Георги Трайков (Цонево)	330,000	21,000	186,818	56,61%	165,818	53,66%	0,020	3,041	↓
26	БДЧР	Порой	45,200	2,000	5,990	13,25%	3,990	9,24%	0,035	0,012	↑
27	БДЧР	Ахелой	12,350	0,800	4,445	35,99%	3,645	31,56%	0,024	0,497	↓
28	БДИБР	Жребчево	400,000	30,000	270,324	67,58%	240,324	64,95%	2,261	14,539	↓
29	БДИБР	Малко Шарково	45,000	3,900	36,973	82,16%	33,073	80,47%	0,016	0,757	↓
30	БДИБР	Домлян	26,074	0,700	7,169	27,49%	6,469	25,49%	0,000	2,547	↓
31	БДИБР	Пясъчник	206,530	3,400	20,860	10,10%	17,460	8,60%	0,000	6,898	↓
32	БДИБР	Тополница	137,108	20,000	62,559	45,63%	42,559	36,34%	1,088	15,405	↓
33	БДИБР	Тракиец	114,000	24,000	67,980	59,63%	43,980	48,87%	0,023	1,273	↓
34	БДЗБР	Пчелина	54,200	34,200	53,950	99,54%	19,750	98,75%	4,259	4,259	↓
35	БДДР	Александър Стамболийски	205,569	20,000	152,424	74,15%	132,424	71,36%	0,325	7,489	↓
36	БДДР	Кокаляне	не се получава ежедневна информация								
37	БДИБР	Копринка	142,214	5,410	66,327	46,64%	60,917	44,53%	0,128	12,410	↓
	БДИБР	Белмекен-Чаира	149,536	5,179	125,840	84,15%	120,661	83,59%	0,814	5,710	

38	БДИБР	Белмекен	144,036	3,810	123,245	85,57%	119,435	85,17%			↓
39	БДИБР	Чаира	5,500	1,369	2,595	47,18%	1,226	29,68%			↑
	БДИБР	Баташки водносилов път									
	БДИБР	Голям Беглик-Широка поляна	86,091	7,242	69,032	80,18%	61,790	78,36%	1,380	0,512	
40	БДИБР	Голям Беглик	62,111	3,942	51,744	83,31%	47,802	82,18%			↑
41	БДИБР	Широка поляна	23,980	3,300	17,288	72,09%	13,988	67,64%			~
42	БДИБР	Беглика	1,554	0,242	0,953	61,33%	0,711	54,19%	0,118	0,407	↓
43	БДИБР	Тошков Чарк	1,782	0,276	1,328	74,52%	1,052	69,85%	0,323	0,010	↑
44	БДИБР	Батак	310,298	19,950	240,098	77,38%	220,148	75,82%	0,903	15,253	↓
	БДИБР	Каскада Доспат-Въча									
45	БДЗБР	Доспат	449,249	14,907	362,054	80,59%	347,147	79,92%	0,949	0,949	~
46	БДИБР	Цанков камък	110,708	31,200	78,134	70,58%	46,934	59,03%	2,131	1,564	↑
47	БДИБР	Въча	226,120	24,520	193,162	85,42%	168,642	83,65%	2,171	9,220	↓
48	БДИБР	Кричим	20,256	1,730	18,915	93,38%	17,185	92,76%	8,706	4,597	↑
	БДИБР	Каскада Арда									
49	БДИБР	Кърджали	497,236	107,176	345,675	69,52%	238,499	61,14%	4,598	40,615	↓
50	БДИБР	Студен кладенец	387,772	90,667	218,753	56,41%	128,086	43,11%	36,006	27,480	↑
51	БДИБР	Ивайловград	156,702	59,526	64,017	40,85%	4,491	4,62%	22,465	20,154	↑
52	БДИБР	Розов кладенец	20,400	13,268	18,276	89,59%	5,008	70,22%	не се получава ежедневна информация приток и разход		↓

* Данните в таблицата са за състоянието на комплексните и значими язовири по Приложение 1 от Закона за водите са към 8 часа на съответния ден.

** С Решение №740 от 15 октомври 2020 г. за осигуряване на дългосрочната стабилност на водоснабдяването на Столична община, Министерски съвет определя „Български ВиК холдинг“ ЕАД, да извърши необходимите действия за осигуряване на възможност за пречистване на питейни води от язовир „Огняново“.

Към момента не са изпълнени изискванията за вписване на язовира в регистъра съгласно изискванията на Закона за здравето и няма разрешително по реда на закона за водите, поради което не се подават води за питейно-битово водоснабдяване.

Язовир Панчарево:

Съгласно предоставената справка от НС ЕАД язовир „Панчарево“ прелива с 2,87 м³/ сек. Постъпващият приток в язовира на 20.08.2021 г. е 3,167 м³/ сек. Размерът на дневния разход и прелялото количество се равняват на 3,315 м³/ сек. Наличният обем в язовира е 4,9808 млн. м³, което представлява 77,04% от общия му обем.

Язовир Пчелина:

Съгласно предоставената справка от НС ЕАД язовир „Пчелина“ прелива с 4,211 м³/ сек. Постъпващият приток в язовира на 20.08.2021 г. е 4,259 м³/ сек. Размерът на дневния разход и прелялото количество се равняват на 4,259 м³/ сек. Наличният обем в язовира е 53,95 млн. м³, което представлява 99,54% от общия му обем.

На 20.08 и през следващите три дни речните нива ще останат без съществени изменения. Водните количества ще бъдат под праговете за внимание.

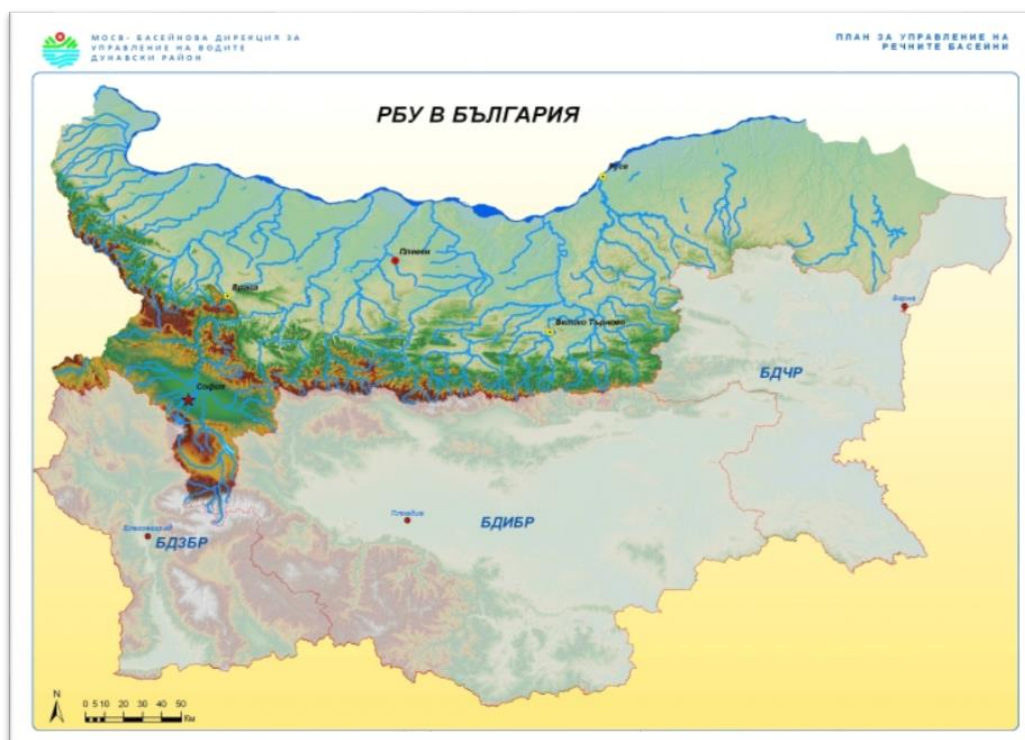
В резултат на валежи на места са възможни краткотрайни повишения на речните нива:

- на 21.08 в следобедните и вечерните часове в средното и долното течение на р. Струма и във водосбора на р. Места.

Анализ на хидрологичната обстановка през изминалото денонощие

Анализът е направен на база измерени водни стоежи и изчислени по временни ключови криви водни количества от оперативни конвенционални и автоматични хидрометрични станции на НИМХ:

Дунавски басейн



През изминалото денонощие нивата в по-голямата част от наблюдаваните реки в басейна са останали без съществени изменения или са се понижавали. Регистрираните колебания на нивата на река Огоста при с. Кобиляк (-14/26 см) и при с. Бутан (-22/17 см) са в резултат от работата на хидротехнически съоръжения. Отчетените изменения на речните нива в басейна са както

следва: за водосбора на р. Нишава от -1 см до +1 см; за водосбора на р. Лом с до -1 см; за водосбора на р. Огоста от -1 см до +1 см; за водосбора на р. Искър от -15 см до +16 см; за водосбора на р. Вит от -5 см до +9 см; за водосбора на р. Осъм от -8 см до +10 см; за водосбора на р. Янтра от -5 см до +11 см; за водосбора на р. Русенски Лом от -1 см до +4. Водните количества на реките в басейна са под праговете за средни води.

Черноморски басейн



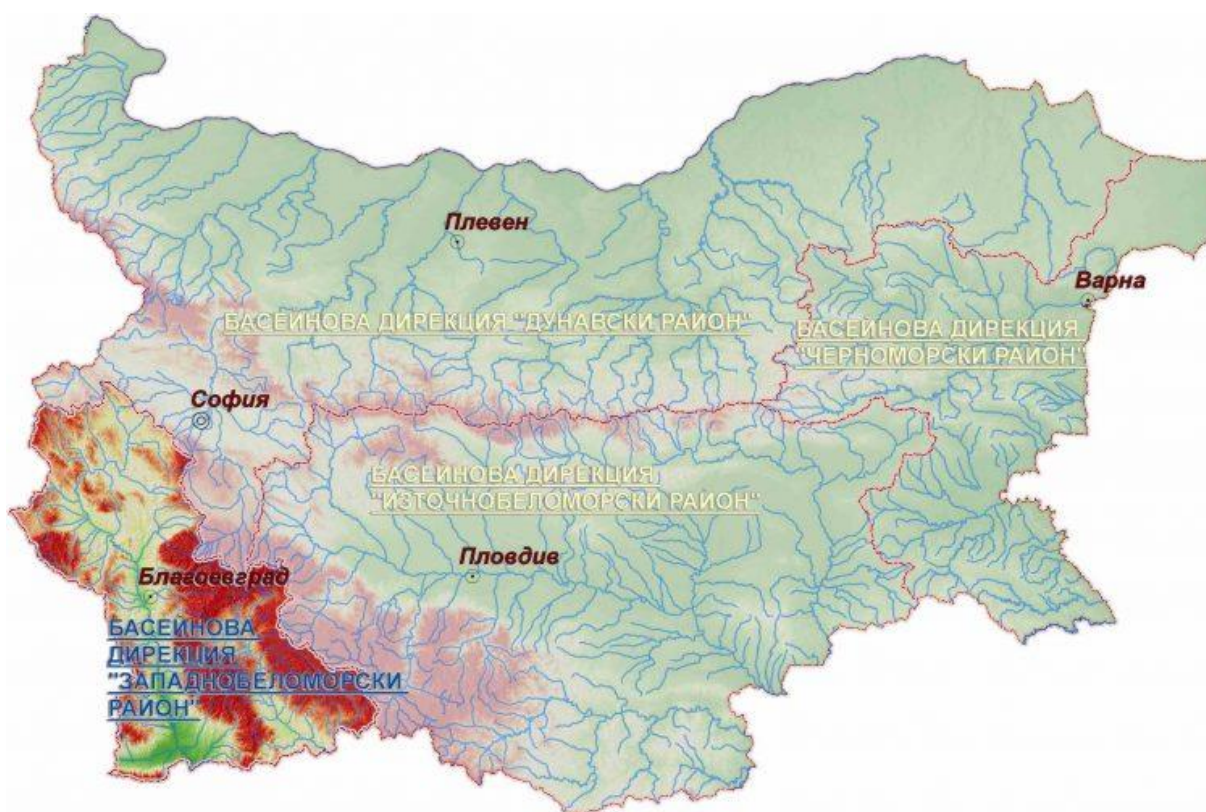
През изминалото денонощие нивата на наблюдаваните реки са останали без съществени изменения. Отчетените изменения на речните нива в басейна са както следва: за водосбора на р. Провадийска от -3 см до +2 см; за водосбора на р. Камчия до от -2 до +1 см; в останалата част от басейна речните нива са с понижения до -4 см. Водните количества на реките в басейна са около праговете за ниски води.

Източнобеломорски басейн



През изминалото денонощие нивата на наблюдаваните реки от басейна са останали без съществени изменения или са се понижавали. Регистрираните колебания на нивата на реките Тунджа при с. Баня (от -43 до +43 см), Марица при гр. Белово (от -35 до +36 см), Арда при с. Вехтино (от -16 до +10 см) и при с. Китница (от -25 до +35 см) са в резултат от работата на хидротехнически съоръжения. Отчетените изменения на речните нива в останалата част от басейна са както следва: за водосбора на р. Тунджа от -5 см до +12 см; за водосбора на р. Марица от -15 см до +14 см; за водосбора на р. Арда от -11 см до +14 см; за водосбора на р. Бяла с от -7 см до +5 см. Водните количества на реките в басейна са под праговете за средни води.

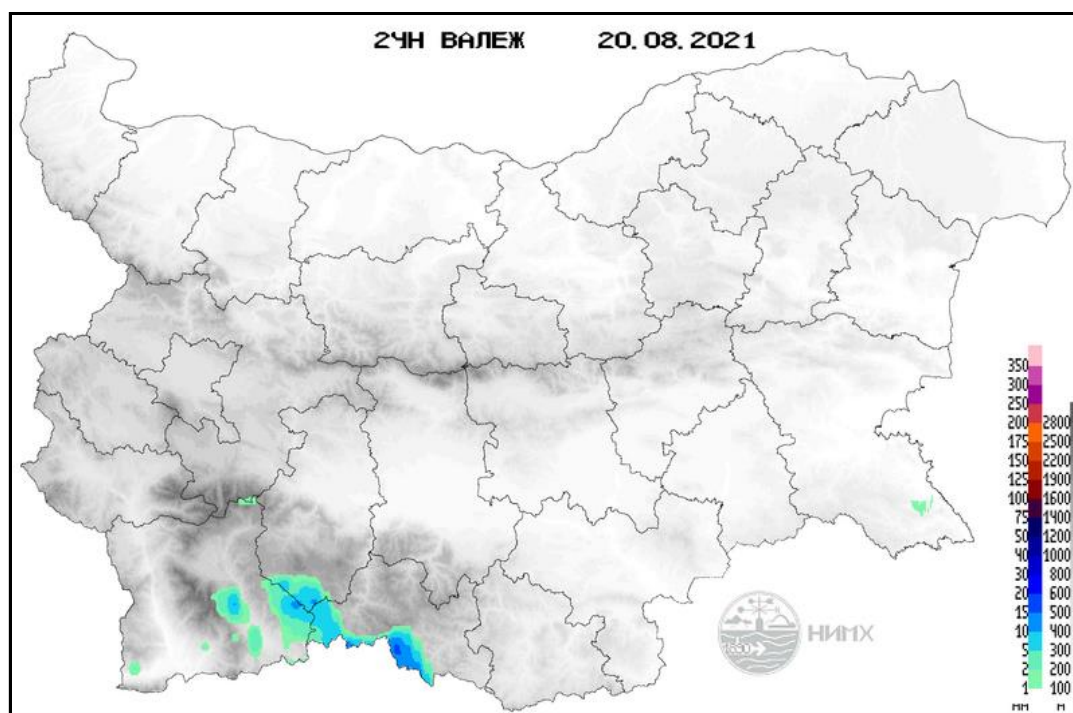
Западнобеломорски басейн



През изминалото денонощие нивата на наблюдаваните реки са останали без съществени изменения или са се понижавали. Отчетените колебания на речните нива в басейна са както следва: за водосбора на р. Места от -9 см до +3 см; за водосбора на р. Струма от -4 см до +2 см. Река Лебница при с. Лебница е пресъхнала. Водните количества на реките в басейна са под праговете за ниски води, само водното количество на р. Струма при гр. Перник е около прага за средни води.

Хидрологична информация

Анализ на денонощната сума на валежа от 7:30 ч. на 19.08.2021 г. до 7:30 ч. на 20.08.2021 г., използващ модел ALADIN и данни от наблюдателната мрежа на НИМХ



На основа на метеорологичната прогноза, обработената хидрологична информация и моделираните водни количества от НИМХ:

Дунавски басейн: Днес (20.08) и през следващите три дни речните нива в басейна ще останат без съществени изменения. Водните количества ще бъдат под праговете за внимание.

Моделът за водосбора на р. Огоста прогнозира: Прогнозираните водни количества на 21, 22 и 23.08.2021 г. ще бъдат около и под средномногогодишните стойности. Днес (20.08) и през следващите три дни речните нива във водосбора ще останат без съществени изменения. Водните количества ще бъдат под праговете за внимание.

Моделът за водосбора на р. Искър прогнозира: Прогнозираните водни количества на 21, 22 и 23.08.2021 г. ще бъдат под средномногогодишните стойности. Днес (20.08) и през следващите три дни речните нива ще останат без съществени изменения. Водните количества ще бъдат под праговете за внимание.

Моделът за водосбора на р. Янтра прогнозира: Прогнозираните водни количества на 21, 22 и 23.08.2021 г. ще бъдат около и под средномногогодишните стойности. Днес (20.08) и през следващите три дни речните нива във водосбора ще останат без съществени изменения. Водните количества ще бъдат под праговете за внимание.

Моделът за водосбора на р. Русенски Лом прогнозира: Прогнозираните водни количества във водосбора на р. Черни Лом на 21, 22, 23, 24 и 25.08.2021 г. ще бъдат под средномногогодишните стойности. Днес (20.08) и през следващите 4-5 дни речните нива във водосбора ще останат без съществени изменения. Водните количества ще бъдат под прага за внимание.

Черноморски басейн: Днес (20.08) и през следващите три дни речните нива в басейна ще останат без съществени изменения. Водните количества ще бъдат под праговете за внимание.

Моделът за водосбора на р. Айтоска прогнозира: Прогнозираните водни количества на 21, 22 и 23.08.2021 г. ще бъдат под средномногогодишните стойности. Днес (20.08) и през следващите три дни речните нива във водосбора ще останат без съществени изменения. Водните количества ще бъдат под праговете за внимание.

Моделът за водосбора на р. Факийска прогнозира: Прогнозираните водни количества на 21, 22, 23, 24 и 25.08.2021 г. ще бъдат под средномногогодишните стойности. Днес (20.08) и през следващите 4-5 дни речните нива във водосбора ще останат без съществени изменения. Водните количества ще бъдат под праговете за внимание.

Източнобеломорски басейн: Днес (20.08) и през следващите три дни речните нива в басейна ще останат без съществени изменения. Водните количества ще бъдат под праговете за внимание.

Системата за ранно предупреждение за водосборите на реките Марица и Тунджа на НИМХ прогнозира:

- Водните нива ще бъдат под праговете за внимание.

<u>Прагове за предупреждение</u>			
Нива на тревога:	Жълто - Внимание	Оранжево - Предупреждение	Червено - Тревога

Системата за ранно предупреждение за водосбора на река Арда на НИМХ прогнозира:

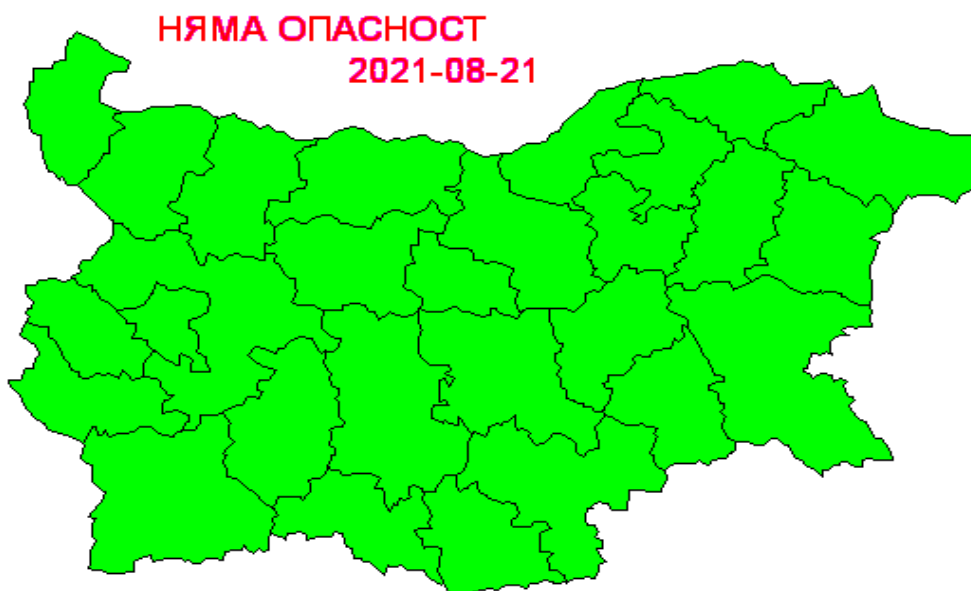
- Водните количества ще бъдат под праговете за внимание.

<u>Прагове за предупреждение</u>			
Нива на тревога:	Жълто - Внимание	Оранжево - Предупреждение	Червено - Тревога

Западнобеломорски басейн: Днес (20.08) и през следващите три дни речните нива в басейна ще останат без съществени изменения. На 21.08 в резултат на валежи в следобедните и вечерни часове ще има краткотрайни повишения на речните нива в средното и долното течение на р. Струма и във водосбора на р. Места. Водните количества ще бъдат под праговете за внимание.

В направените прогнози не се отчита работата и ретензионната способност на хидротехническите съоръжения.

За 21 август 2021 г. не се очакват опасни метеорологични явления.



Подробна информация за предупрежденията и опасните метеорологични явления по области може да бъде получена от интерактивната карта на адрес: <http://weather.bg/0index.php?koiFail=RM01opasni1&nd=0&lng=0>