



Министерство на
околната среда и водите

**Ежедневен
бюлетин за
състоянието на
водите**

20 СЕПТЕМВРИ 2022

**Комплексни и
значими
язовири**

Речни нива

Информация за наличните обеми в комплексните и значими язовири, които се следят в МОСВ:

Съгласно приложение №1 към чл. 13, ал. 1, т. 1 от Закона за водите, комплексните и значими язовири са 52 броя.

Сумата от наличните в тях завирени обеми към 20.09.2022 г. е 4184.4 млн. м³, представлява 63.4 % от сумата от общите им обеми, с 0.1 % по-малко от отношението на завирените им обеми спрямо сумата на общите им обеми към 19.09.2022 г.

Според основното им предназначение наличните в тях завирени обеми са както следва:

- питейно-битово водоснабдяване - 82.2 % от общия им обем;
- за резервно питейно-битово водоснабдяване - 59.5 % от общия им обем;
- напояване - 43.6 % от общия им обем;
- енергетика - 69.1 % от общия им обем.

Налични завирени обеми в язовири по приложение 1 на ЗВ с трансгранично влияние:

1. за Каскада „Арда“:

Язовир „Кърджали“ - 362.774 млн. м³, което е 72.96 % от общия му обем;

Язовир „Студен кладенец“ - 249.579 млн. м³, което е 64.36 % от общия му обем;

Язовир „Ивайловград“ - 143.254 млн. м³, което е 91.42 % от общия му обем;

2. за Каскада „Горна Тунджа“:

Язовир „Копринка“ - 19.439 млн. м³, което е 13.67 % от общия му обем;

Язовир „Жребчево“ - 155.038 млн. м³, което е 38.76 % от общия му обем

БЮЛЕТИН №643 от 20.09.2022 г. към 8 часа

ОБОБЩЕНИ ДАННИ ЗА СЪСТОЯНИЕТО НА ВОДИТЕ В КОМПЛЕКСНИТЕ И ЗНАЧИМИ ЯЗОВИРИ

Сумата от наличните завирени обеми към комплексните и значими язовири е			4184,4	млн.куб.м.	представлява		63,4%	Тенденция	в бр. язовири		
Според основното предназначение на язовирите наличните в тях завирени обеми:			за питейно-битово водоснабдяване		82,2%	от общия им обем;	78,78%	от полезния им обем	↑ - повишаване на обема	7	
			за резервно - ПБВ		59,5%	от общия им обем;	55,94%	от полезния им обем	↓ -понижаване на обема	39	
			за напояване		43,6%	от общия им обем;	37,36%	от полезния им обем	~ - задържане на обема	3	
			за енергетика		69,1%	от общия им обем;	64,08%	от полезния им обем	∩ -преливане	2	
№	БД	Язовир	Общ обем	Мъртъв/ Санитарен обем	Наличен обем		Наличен полезен обем		Ср. денонощен приток	Ср. денонощен разход	Тенденция
			млн.м ³	млн.м ³	млн.м ³	% от общия обем	млн.м ³	% от полезния обем	м ³ /сек.	м ³ /сек.	
1	БДДР	Искър	655,252	87,200	547,536	83,56%	460,336	81,04%	3,615	5,198	↓
2	БДДР	Бели Искър	15,080	1,400	10,333	68,52%	8,933	65,30%	0,814	1,532	↓
3	БДДР	Среченска бара	15,500	1,000	14,902	96,14%	13,902	95,88%	0,359	0,694	↓
4	БДДР	Христо Смирненски	27,700	4,200	19,992	72,18%	15,792	67,20%	0,077	0,327	↓
5	БДДР	Йовковци	92,179	9,000	84,869	92,07%	75,869	91,21%	0,202	0,829	↓
6	БДЧР	Тича	311,800	40,000	238,043	76,34%	198,043	72,86%	0,026	3,064	↓
7	БДЧР	Камчия	233,550	76,000	204,209	87,44%	128,209	81,38%	0,024	2,789	↓
8	БДЧР	Ясна поляна	32,320	7,550	19,313	59,76%	11,763	47,49%	0,012	0,370	↓

9	БДИБР	Асеновец	28,200	2,000	18,397	65,24%	16,397	62,58%	0,255	0,567	↓
10	БДИБР	Боровица	27,300	4,600	25,397	93,03%	20,797	91,62%	0,193	0,390	↓
11	БДЗБР	Студена	25,200	2,400	21,853	86,72%	19,453	85,32%	0,227	0,741	↓
12	БДЗБР	Дяково	35,400	8,000	28,136	79,48%	20,136	73,49%	0,012	0,224	↓
13	БДЗБР	Калин - за рез.водоснабдяване	1,024	0,100	0,799	78,00%	0,699	75,62%	не се получава ежедневна информация приток и разход		↓
14	БДЗБР	Карагьол - за рез.водоснабдяване	2,252	0,200	1,740	77,25%	1,540	75,03%			~
15	БДДР	Огняново - за рез.водоснабдяване **	31,600	2,500	18,204	57,61%	15,704	53,97%	0,127	0,335	↓
16	БДДР	Панчарево	6,465	1,500	5,259	81,35%	3,759	75,71%	2,991	3,324	↓
17	БДДР	Ястребино	62,300	3,900	34,957	56,11%	31,057	53,18%	0,197	0,949	↓
18	БДДР	Кула	20,250	0,700	7,899	39,01%	7,199	36,82%	0,093	0,150	↓
19	БДДР	Рабиша	43,200	2,400	12,656	29,30%	10,256	25,14%	0,000	0,035	↓
20	БДДР	Огоста	506,000	67,000	239,380	47,31%	172,380	39,27%	0,116	6,076	↓
21	БДДР	Сопот	60,908	1,300	34,300	56,31%	33,000	55,36%	0,231	2,951	↓
22	БДДР	Горни Дъбник	130,000	3,000	48,837	37,57%	45,837	36,09%	0,868	1,470	↓
23	БДДР	Бели Лом	25,500	3,200	8,573	33,62%	5,373	24,09%	0,081	0,301	↓
24	БДЧР	Съединение	12,810	1,500	8,232	64,26%	6,732	59,52%	0,012	0,116	↓
25	БДЧР	Георги Трайков (Цонево)	330,000	21,000	189,290	57,36%	168,290	54,46%	1,279	2,783	↓
26	БДЧР	Порой	45,200	2,000	4,724	10,45%	2,724	6,31%	0,081	0,000	↑
27	БДЧР	Ахелой	12,350	0,800	2,872	23,26%	2,072	17,94%	0,069	0,046	↑
28	БДИБР	Жребчево	400,000	30,000	155,038	38,76%	125,038	33,79%	0,554	6,526	↓
29	БДИБР	Малко Шарково	45,000	3,900	33,934	75,41%	30,034	73,08%	0,017	0,364	↓
30	БДИБР	Домлян	26,074	0,700	7,267	27,87%	6,567	25,88%	0,794	1,077	↓
31	БДИБР	Пясъчник	206,530	3,400	30,840	14,93%	27,440	13,51%	3,929	0,202	↑
32	БДИБР	Тополница	137,108	20,000	32,631	23,80%	12,631	10,79%	3,866	5,382	↓
33	БДИБР	Тракиец	114,000	24,000	66,164	58,04%	42,164	46,85%	0,012	0,891	↓
34	БДЗБР	Пчелина	54,200	34,200	53,900	99,45%	19,700	98,50%	3,438	3,438	↓
35	БДДР	Александър Стамболийски	205,569	20,000	122,995	59,83%	102,995	55,50%	0,471	2,282	↓
36	БДДР	Кокаляне	не се получава ежедневна информация								
37	БДИБР	Копринка	142,214	5,410	19,439	13,67%	14,029	10,25%	1,017	4,510	↓

	БДИБР	Белмекен-Чаира	149,536	5,179	116,832	78,13%	111,653	77,34%	1,339	2,036	
38	БДИБР	Белмекен	144,036	3,810	114,552	79,53%	110,742	78,97%			↓
39	БДИБР	Чаира	5,500	1,369	2,280	41,46%	0,911	22,05%			↓
	БДИБР	Баташки водносиллов път									
	БДИБР	Голям Беглик-Широка поляна	86,091	7,242	59,611	69,24%	52,369	66,42%	1,178	1,873	
40	БДИБР	Голям Беглик	62,111	3,942	46,531	74,92%	42,589	73,22%			~
41	БДИБР	Широка поляна	23,980	3,300	13,081	54,55%	9,781	47,29%			↓
42	БДИБР	Беглика	1,554	0,242	0,997	64,18%	0,755	57,58%	0,122	0,008	↑
43	БДИБР	Тошков Чарк	1,782	0,276	0,640	35,94%	0,364	24,20%	0,288	0,005	↑
44	БДИБР	Батак	310,298	19,950	182,677	58,87%	162,727	56,05%	2,087	8,474	↓
	БДИБР	Каскада Доспат-Въча									
45	БДЗБР	Доспат	449,249	14,907	358,368	79,77%	343,461	79,08%	2,022	4,392	↓
46	БДИБР	Цанков камък	110,708	31,200	84,409	76,25%	53,209	66,92%	7,228	1,508	↑
47	БДИБР	Въча	226,120	24,520	177,516	78,51%	152,996	75,89%	2,995	9,962	↓
48	БДИБР	Кричим	20,256	1,730	19,477	96,15%	17,747	95,79%	9,423	5,420	↑
	БДИБР	Каскада Арда									
49	БДИБР	Кърджали	497,236	107,176	362,774	72,96%	255,598	65,53%	3,895	3,895	~
50	БДИБР	Студен кладенец	387,772	90,667	249,579	64,36%	158,912	53,49%	2,878	7,834	↓
51	БДИБР	Ивайловград	156,702	59,526	143,254	91,42%	83,728	86,16%	4,877	8,215	↓
52	БДИБР	Розов кладенец	20,400	13,268	17,592	86,24%	4,324	60,63%	не се получава ежедневна информация приток и разход		↓

* Данните в таблицата са за състоянието на комплексните и значими язовири по Приложение 1 от Закона за водите към 8 часа на съответния ден.

** С Решение №740 от 15 октомври 2020 г. за осигуряване на дългосрочната стабилност на водоснабдяването на Столична община, Министерски съвет определя „Български ВиК холдинг“ ЕАД, да извърши необходимите действия за осигуряване на възможност за пречистване на питейни води от язовир „Огняново“.

Към момента не са изпълнени изискванията за вписване на язовира в регистъра съгласно изискванията на Закона за здравето и няма разрешително по реда на закона за водите, поради което не се подават води за питейнобитово водоснабдяване.

Язовир Панчарево:

Съгласно предоставената справка от НС ЕАД язовир „Панчарево“ прелива с 3 м³/ сек. Постъпващият приток в язовира на 20.09.2022 г. е 2,991 м³/ сек. Размерът на дневния разход и прелялото количество се равняват на 3,324 м³/ сек. Наличният обем в язовира е 5,2592 млн. м³, което представлява 81,35% от общия му обем.

Язовир Пчелина:

Съгласно предоставената справка от НС ЕАД язовир „Пчелина“ прелива с 3,388 м³/ сек. Постъпващият приток в язовира на 20.09.2022 г. е 3,438 м³/ сек. Размерът на дневния разход и прелялото количество се равняват на 3,438 м³/ сек. Наличният обем в язовира е 53,9 млн. м³, което представлява 99,45% от общия му обем.

По данни и прогнози на НИМХ

На 20.09 речните нива ще се понижават или ще останат без съществени изменения. В следобедните и вечерни часове на 21.09 в резултат на валежи ще има краткотрайни повишения на речните нива във водосборите на реките западно от р. Янтра, главно в планинските части, в горните и средни части от водосбора на р. Марица и в целия водосбор на р. Арда, в планинските части от водосборите на р. Струма и р. Места.

Водните количества ще бъдат под праговете за внимание.

МЕТЕОРОЛОГИЧЕН БЮЛЕТИН



Анализ на денонощната сума на валежа от 07:30 ч. на 19.09.2022 г. до 07:30 ч. на 20.09.2022 г., използващ модел ALADIN и данни от наблюдателната мрежа на НИМХ.

Метеорологична прогноза за 21 септември 2022 г.

Днес над страната ще преобладава слънчево, но ветровито време. Ще духа умерен, временно силен вятър от запад-северозапад и с него ще нахлува студен въздух. След обяд ще има временни увеличения на облачността, по-значителни над планинските райони, където на отделни места ще превали слаб дъжд. Максималните температури ще са предимно между 16° и 21°, в София около 16°.

Над Черноморието ще бъде предимно слънчево, но ветровито. Ще духа умерен до силен вятър от северозапад. Максималните температури ще са между 19° и 23°, близки до температурата на морската вода. Вълнението на морето ще е около 2 бала.

Над планините облачността ще е променлива, след обяд по-често значителна и на отделни места ще превали слаб дъжд. Ветровито време, с умерен и силен вятър от запад-северозапад. Максимална температура на височина 1200 метра около 11°, на 2000 метра - около 5°.

Прогноза за времето от 22 до 27 септември 2022 г.

В четвъртък и петък ще има променлива, често значителна облачност, на места с валежи от дъжд, предимно слаби; в планините над 1800 метра ще превалява сняг. Вятърът ще е слаб до умерен от северозапад, в котловините в нощните часове ще стихва. Хладно за втората половина от септември с минимални температури в четвъртък между 4° и 9°, в петък - с 1-2 градуса пониски, има опасност от слани; по-високи, до 10°-12° ще са температурите по Черноморието. Максимални - предимно между 15° и 20°. През почивните дни и в началото на новата седмица ще бъде предимно слънчево, в събота главно над източната половина от страната с временни увеличения на облачността, без валежи, а от неделя - с разкъсана висока облачност. Вятърът ще е с южна компонента и с него ще се затопля; в понеделник-вторник максималните температури в много райони ще са между 25° и 30°. По-късно през деня във вторник от северозапад облачността ще се увеличава и вплътнява.

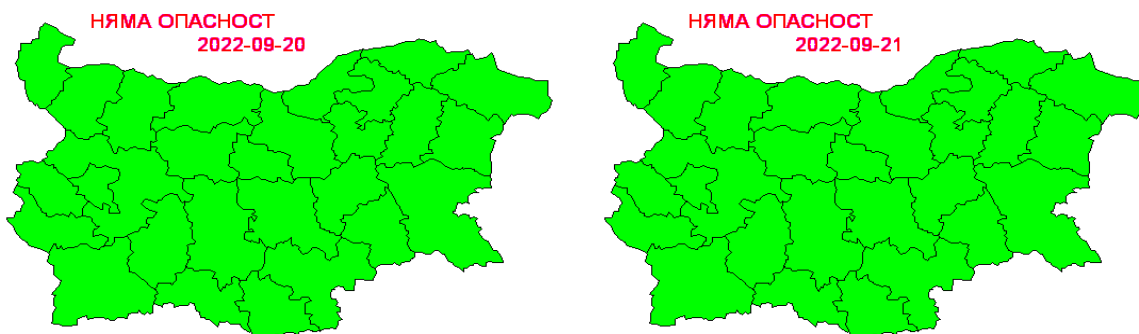
ПРОГНОЗА ЗА ОЧАКВАНИ КОЛИЧЕСТВА ВАЛЕЖИ

За 20 и 21 септември 2022 г.: Днес след обяд главно над планинските райони ще превали дъжд; количества: 1-3 mm. През нощта ще е без валежи. Утре на много места ще има валежи от дъжд, в планините над 1700 метра - сняг. Количества 1-10 mm, в отделни планински райони до около 15 mm.

За 22 и 23 септември 2022 г.: В четвъртък и петък превалявания от дъжд ще има на много места в страната, в планините над 1800 метра ще вали сняг. Количества: 1-5 mm, в отделни планински райони до около 10 mm, а през първия ден в крайните югоизточни райони - до 20 mm.

ПРОГНОЗА ЗА ОПАСНИ И ОСОБЕНО ОПАСНИ МЕТЕОРОЛОГИЧНИ ЯВЛЕНИЯ

На 20 и 21 септември 2022 г. не се очакват опасни метеорологични явления в страната.



Карта на опасните явления за 20.09.2022 г. Карта на опасните явления за 21.09.2022 г.

Подробна информация за предупрежденията и опасните метеорологични явления по области и общини може да бъде получена от интерактивните карта на адреси:

<http://weather.bg/0index.php?koiFail=RM01opasni1&nd=0&lng=0>

<http://weather.bg/obshtini/indexS.php>

Легенда:



Бяло:

Липсваща, недостатъчна, стара или съмнителна информация.



Зелено:

Няма опасни явления.



Жълто:

Времето може да бъде потенциално опасно. Явленията, които са прогнозирани, не са необичайни, но изискват внимание, ако възнамерявате да вършите работа на открито. Следете прогнозите за времето и не поемайте излишен риск.



Оранжево:

Времето е опасно. Прогнозирани са по-рядко случващи се метеорологични явления. Възможни са материални щети и има опасност от наранявания. Бъдете много внимателни и се информирайте подробно и често за метеорологичната обстановка. Съобразявайте се с неизбежните рискове и следвайте всички съвети на компетентните органи.



Червено:

Времето е много опасно. Прогнозирани са изключително интензивни опасни метеорологични явления. Възможни са големи материални щети и нещастни случаи, може да възникне и опасност за живота. Следвайте нарежданията и всички съвети на компетентните органи и бъдете готови да извънредни мерки.

ХИДРОЛОГИЧЕН БЮЛЕТИН

Анализ на хидрологичната обстановка през изминалото денонощие

Анализът е направен на база измерени водни стоежи и изчислени по временни ключови криви водни количества от оперативни автоматични и конвенционални хидрометрични станции на НИМХ:

Дунавски басейн: През изминалото денонощие речните нива в по-голямата част от басейна са останали без съществени изменения. Регистрираните колебания на нивата на реките Огоста при с. Бутан (-28/+35 см), Малък Искър при Етрополе (-13/+16 см) и в средното течение на Искър (-12/+18 см) са в резултат от работата на хидротехнически съоръжения и валежи. Отчетените изменения на речните нива в останалата част от басейна са както следва: за водосбора на р. Нишава от -2 см до +1 см; за водосбора на р. Лом с до +2 см; за водосбора на р. Огоста от -2 см до +1 см; за водосбора на р. Искър от -10 см до +9 см; за водосбора на р. Вит от -4 см до +3 см; за водосбора на р. Осъм от -5 см до +4 см; за водосбора на р. Янтра от -2 см до +2 см; за водосбора на р. Русенски Лом от -1 см до +5 см. Водните количества на реките в басейна са под праговете за средни води и около праговете за ниски води, като единствено водното количество на р. Мусаленска Бистрица при лет. Боровец е около прага за високи води.

Черноморски басейн: През изминалото денонощие нивата на по-голямата част от наблюдаваните реки са останали без изменения. Отчетените колебания на речните нива в басейна са както следва: за водосбора на р. Провадийска от -3 см до +4 см; за водосбора на р. Камчия от -4 см до +5 см; за водосбора на р. Айтоска - без изменения, за водосбора на р. Факийска - без изменения; за водосбора на р. Ропотамо от -1 см до +1 см; за водосбора на р. Велека от -3 см до +2 см. Водните количества на реките в басейна са под праговете за средни води и около праговете за ниски води.

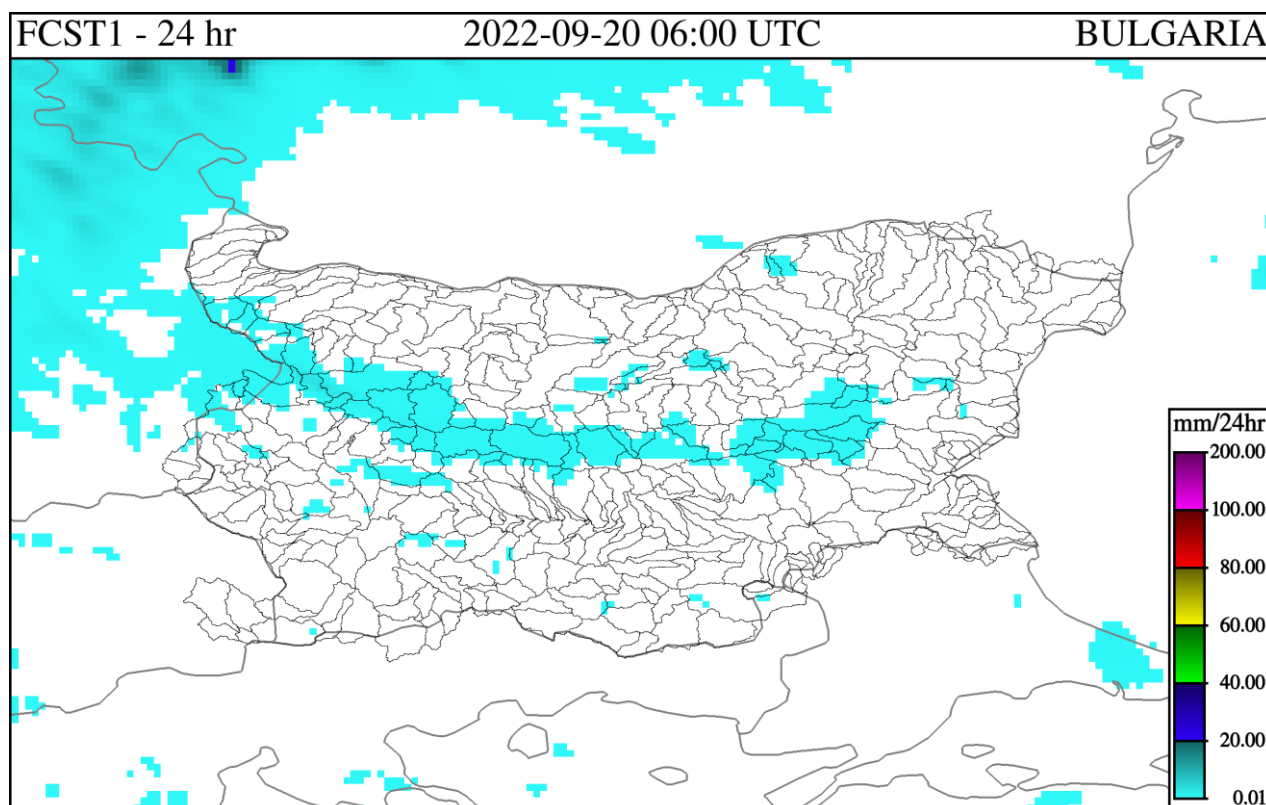
Източнобеломорски басейн: През изминалото денонощие нивата на по-голяма част от наблюдаваните реки са останали без съществени изменения, като в резултат на валежи са регистрирани краткотрайни изменения на нивата на р. Сазлийка при гр. Гълъбово (-27/+15 см) и на р. Харманлийска при гр. Харманли (-21/+21 см). Регистрираните колебания на нивата на реките Тъжа при ВЕЦ Тъжа (-36/+32 см), Тунджа при с. Баня (± 44 см), Марица при гр. Белово (-3/+52 см), Въча при м. Забрал (-93/+92 см) и при гр. Кричим (-18/+17 см), Тополница при с. Поибрене (-13/+12 см) и Арда при с. Вехтино (-14/+12 см) са в резултат от работа на хидротехнически съоръжения и валежи. Отчетените изменения на речните нива в останалата част от басейна са както следва: за водосбора на р. Тунджа от -6 см до +6 см; за водосбора на р. Марица от -7 см до +8 см; за водосбора на р. Арда от -6 см до +7 см. Водните количества на реките в почти целия басейн са под праговете за средни води и около

праговете за ниски води. С водно количество около праговете за високи води са река Марица при с. Радуил и гр. Белово.

Западнобеломорски басейн: През изминалото денонощие нивата на наблюдаваните реки в басейна са останали без съществени изменения. Отчетените колебания на речните нива в басейна са както следва: за водосбора на р. Места от -6 см до +2 см; за водосбора на р. Струма от -8 см до +6 см. Водните количества на реките в басейна са около и под праговете за средни води и около праговете за ниски води.

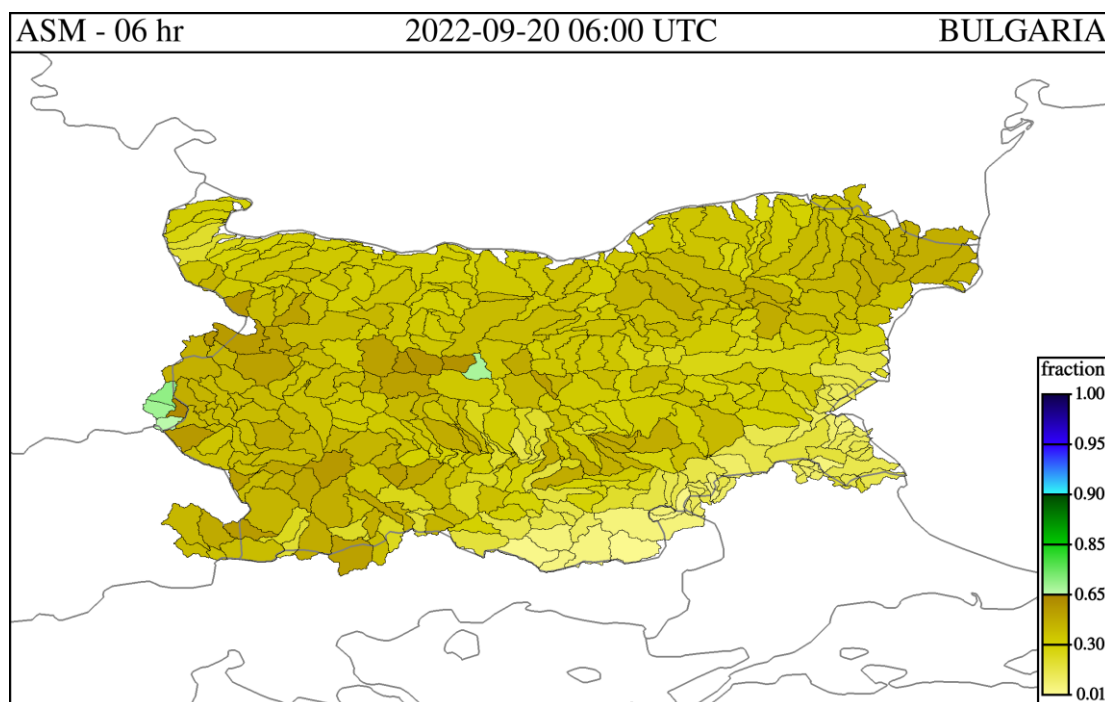
ДОПЪЛНИТЕЛНА ПРОГНОЗНА МЕТЕОРОЛОГИЧНА ИНФОРМАЦИЯ, ИЗПОЛЗВАНА ПРИ ИЗГОТВЯНЕ НА ХИДРОЛОГИЧНАТА ПРОГНОЗА:

- 24 h прогноза за валежите от модела ALADIN за района на Черно море и Близкия Изток от 09:00 ч. местно време на 20.09.2022 г. до 09:00 ч. местно време на 21.09.2022 г.

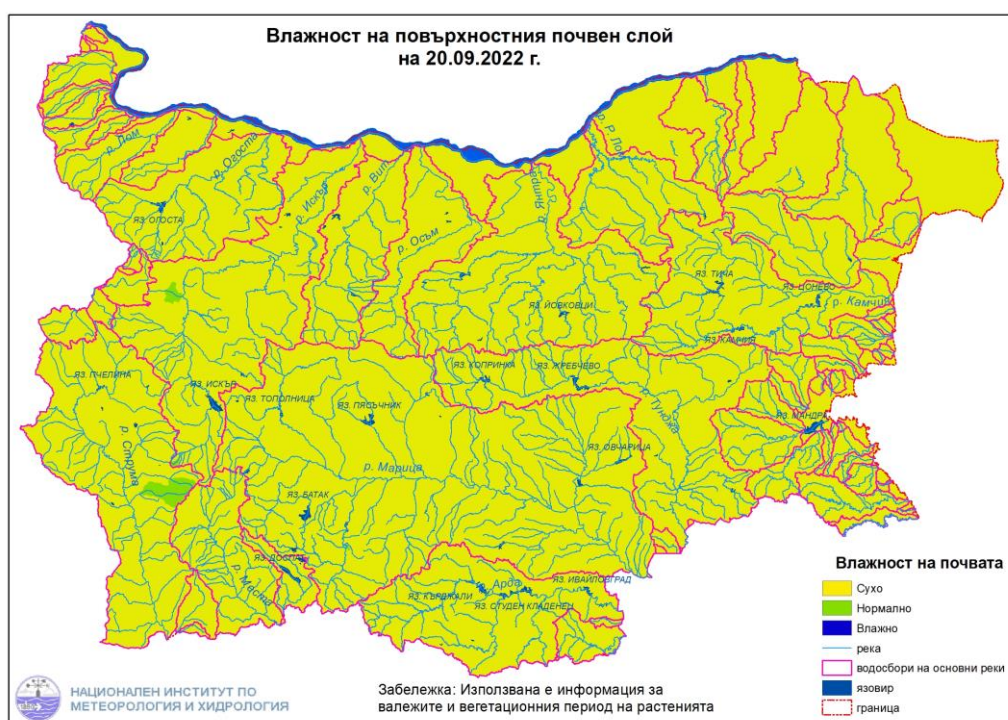


- **Влажност на почвата:**

➤ На картата по-долу е представено пространственото разпределение на **средната почвена влага** - насищане с вода на повърхностния (до 30 cm) почвен слой с използване на резултати от модела Sacramento Soil Moisture Accounting Model.



➤ На картата по-долу е представено пространственото разпределение на **средната почвена влага**.



Хидрологична прогноза

На основа на метеорологичната прогноза, обработената хидрологична информация и моделираните водни количества от НИМХ:

Дунавски басейн: Днес (20.09) речните нива в басейна ще се понижават или ще останат без съществени изменения. В следобедните и вечерни часове на 21.09, в резултат на валежи, ще има краткотрайни повишения на речните нива във водосборите на реките западно от р. Янтра, главно в планинските части. На 22 и 23.09 речните нива в по-голямата част от басейна ще се понижават или ще останат без съществени изменения, като в следобедните и вечерни часове в резултат на валежи са възможни краткотрайни и незначителни повишения на нивата в планинските части от водосборите на реките. Водните количества ще бъдат под праговете за внимание.

Поради технически причини няма прогнозни водни количества от модела за водосбора на река Огоста.

Моделът за водосбора на р. Искър прогнозира: Прогнозираните водни количества на 21, 22 и 23.09.2022 ще са под средната многогодишна стойност. Днес (20.09) и през следващите три дни речните нива във водосбора ще останат без съществени изменения. Водните количества ще бъдат под праговете за внимание.

Моделът за водосбора на р. Янтра прогнозира: Прогнозираните водни количества на 21, 22 и 23.09.2022 г. ще бъдат около средномногогодишните стойности. Днес (20.09) и през следващите 3 дни речните нива във водосбора ще останат без съществени изменения. Водните количества ще бъдат под праговете за внимание.

Моделът за водосбора на р. Русенски Лом прогнозира: Прогнозираните водни количества във водосбора на р. Черни Лом на 21, 22, 23, 24 и 25.09.2022 г. ще бъдат под средномногогодишните стойности. Днес (20.09) и през следващите 4-5 дни речните нива във водосбора ще останат без съществени изменения или ще се понижават. Водните количества ще бъдат под праговете за внимание.

Черноморски басейн: Днес (20.09) и утре речните нива ще се понижават или ще останат без съществени изменения. На 22.09 в резултат на валежи ще има краткотрайни повишения на речните нива във водосборите на реките южно от гр. Бургас. На 23.09 речните нива в басейна ще се понижават или ще останат без съществени изменения. Водните количества ще бъдат под праговете за внимание.

Поради технически причини няма прогнозни водни количества от модела за водосбора на р. Айтоска.

Моделът за водосбора на р. Факийска прогнозира: Прогнозираните водни количества за водосбора на р. Факийска на 21, 22, 23, 24 и 25.09.2022 г. ще бъдат под средномногогодишните стойности. Днес (20.09) и през следващите 4-5 дни речните нива във водосбора ще останат без съществени изменения, като в резултат на валежи ще има краткотрайни повишения на нивата във водосбора на 22.09. Водните количества ще бъдат под праговете за внимание.

Източнобеломорски басейн: Днес (20.09) речните нива ще останат без съществени изменения или ще се понижават. На 21.09 в резултат на валежи ще има краткотрайни повишения на нивата в горните и средни части от водосбора на р. Марица и в целия водосбор на р. Арда. На 22 и 23.09 речните нива ще се понижават или ще останат без съществени изменения, като в резултат на валежи в следобедните и вечерни часове на 23.09 са възможни краткотрайни повишения във водосбора на р. Арда. Водните количества ще бъдат под праговете за внимание.

Системата за ранно предупреждение за водосборите на реките Марица и Тунджа на НИМХ прогнозира:

- Водните нива ще бъдат под праговете за внимание

<u>Прагове за предупреждение</u>			
Нива на тревога:	Жълто - Внимание	Оранжево - Предупреждение	Червено - Тревога

Системата за ранно предупреждение за водосбора на река Арда на НИМХ прогнозира:

- Водните количества ще бъдат под праговете за внимание.

<u>Прагове за предупреждение</u>			
Нива на тревога:	Жълто - Внимание	Оранжево - Предупреждение	Червено - Тревога

Западнобеломорски басейн: Днес (20.09) през следващите три дни речните нива в по-голямата част от басейна ще останат без съществени изменения или ще се понижават, като в резултат на валежи в следобедните и вечерни часове са възможни краткотрайни повишения на нивата в планинските части от водосборите на р. Струма и р. Места. Водните количества ще бъдат под праговете за внимание.

В направените прогнози не се отчита работата и ретензионната способност на хидротехническите съоръжения.

РЕКА ДУНАВ

Водни стоежи в българския участък на река Дунав за 20 септември 2022 г. по данни на Изпълнителна агенция „Проучване и поддържане на река Дунав“:

станция	километър	воден стоеж [cm]	разлика	t вода
		водно количество [m ³ /s]	за 24 ч. [cm]	[°C]
Ново село	833.60	39 Q: 2 364	+5	20.9
Лом	743.30	86 Q: 2 146	+13	21.2
Оряхово	678.00	-26 Q: 2 111	+19	21.8
Никопол	597.50	49	+4	20.7
Свищов	554.30	-3 Q: 2 124	+1	19.2
Русе	495.60	-39 Q: 2 108	-3	20.1
Силистра	375.50	-13 Q: 2 087	-1	20.4