



Министерство на  
околната среда и водите

Ежедневен  
бюлетин за  
състоянието на  
водите

20 ОКТОМВРИ  
2020

Комплексни  
и значими  
язовири

Речни нива

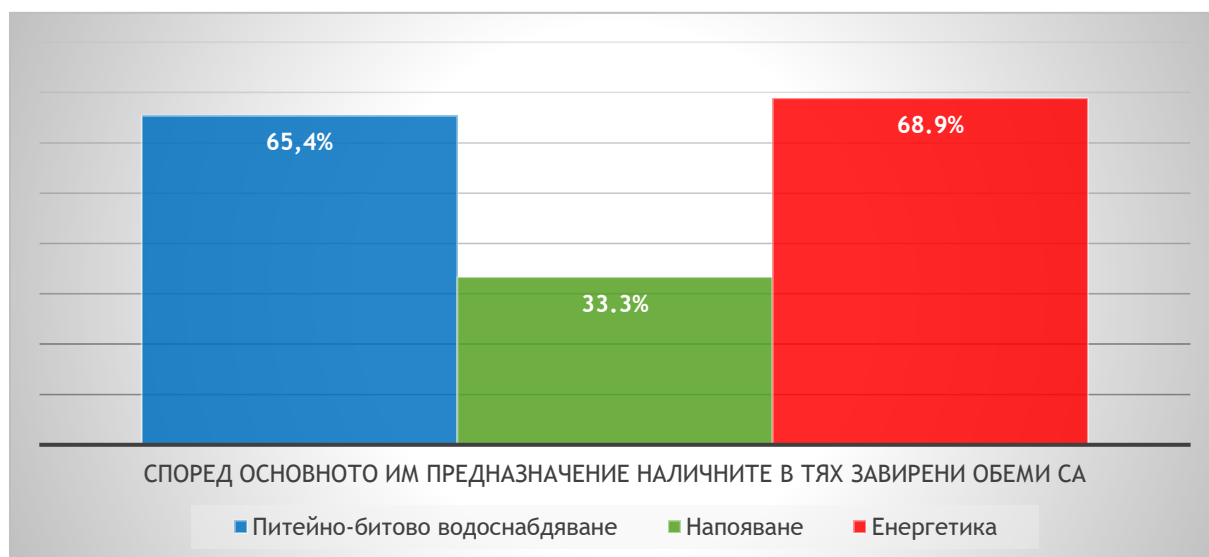
### **Информация за наличните обеми в комплексните и значими язовири, които се следят в МОСВ:**

Съгласно приложение №1 към чл. 13, ал. 1, т. 1 от Закона за водите, комплексните и значими язовири са 52 броя.

Сумата от наличните в тях зафирени обеми към 20.10.2020 г. е 3709,4 млн. м<sup>3</sup>, представлява 56,2% от сумата от общите им обеми и е равна на сумата от общите им обеми към 19.10.2020г.

Според основното им предназначение наличните в тях зафирени обеми са както следва:

- питейно-битово водоснабдяване - 65,4% от общия им обем;
- напояване - 33,3% от общия им обем;
- енергетика - 68,9% от общия им обем.



### **Налични зафирени обеми в язовири по приложение 1 на ЗВ с трансгранично влияние:**

#### **1. за Каскада „Арда“:**

Язовир „Кърджали“ - 343,482 млн. м<sup>3</sup>, което е 69,08% от общия му обем;

Язовир „Студен кладенец“ - 235,102 млн. м<sup>3</sup>, което е 60,63% от общия му обем;

Язовир „Ивайловград“ - 115,202 млн. м<sup>3</sup>, което е 73,52% от общия му обем;

**2. за Каскада „Горна Тунджа“:**

Язовир „Копринка“ - 20,075 млн. м<sup>3</sup>, което е 14,12% от общия му обем;

Язовир „Жребчево“ - 83,548 млн. м<sup>3</sup>, което е 20,89% от общия му обем;

## БЮЛЕТИН №165 от 20.10.2020 г.

### ОБОБЩЕНИ ДАННИ ЗА СЪСТОЯНИЕТО НА ВОДИТЕ В КОМПЛЕКСНИТЕ И ЗНАЧИМИ ЯЗОВИРИ

Сумата от наличните завърени обеми към комплексните и значими язовири е			15 часа	20.10.2020 г.							
			3709.4	млн.куб.м.	представлява	56.2%	повишаване на обема ↑				
Според основното предназначение на язовирите наличните в тях завърени обеми:			за питейно-битово водоснабдяване		65.4%	от общия им обем;		понижаване на обема ↓			
			за напояване		33.3%	от общия им обем;		задържане на обема ~			
			за енергетика		68.9%	от общия им обем;		прелива ]			
№	БД	Язовир	Общ обем	Мъртъв обем	Наличен обем		Наличен полезен обем		Ср. денонощен приток	Ср. денонощен разход	Тенденция
			млн.м <sup>3</sup>	млн.м <sup>3</sup>	млн.м <sup>3</sup>	% от общия обем	млн.м <sup>3</sup>	% от полезния обем	м <sup>3</sup> /сек.	м <sup>3</sup> /сек.	
1	БДДР	Искър	655.252	87.200	529.344	80.78%	442.144	77.84%	2.817	9.657	↓
2	БДДР	Бели Искър	15.080	1.400	11.899	78.90%	10.499	76.74%	1.619	0.225	↑
3	БДДР	Среченска бара	15.500	1.000	15.370	99.16%	14.370	99.10%	0.532	0.648	↓
4	БДДР	Христо Смирненски	27.700	4.200	20.306	73.31%	16.106	68.54%	0.206	0.331	↓
5	БДДР	Йовковци	92.179	9.000	73.128	79.33%	64.128	77.10%	0.077	0.922	↓
6	БДДР	Ястребино	62.300	3.900	12.910	20.72%	9.010	15.43%	0.069	0.162	↓
7	БДЧР	Тича	311.800	40.000	139.465	44.73%	99.465	36.59%	0.030	1.304	↓



Министерство на  
околната среда и горите

## Ежедневен бюлетин за състоянието на водите

8	БДЧР	Камчия	233.550	76.300	116.732	49.98%	40.432	25.71%	0.255	2.118	↓
9	БДЧР	Ясна поляна	32.320	7.550	19.637	60.76%	12.087	48.80%	0.012	0.382	↓
10	БДИБР	Асеновец	28.200	2.000	8.950	31.74%	6.950	26.53%	0.035	0.382	↓
11	БДИБР	Боровица	27.300	4.600	24.750	90.66%	20.150	88.77%	0.140	0.380	↓
12	БДЗБР	Студена	25.200	2.400	21.427	85.03%	19.027	83.45%	0.953	0.550	↑
13	БДЗБР	Дяково	35.400	8.000	27.580	77.91%	19.580	71.46%	1.961	0.534	↑
14	БДЗБР	Калин	1.024	0.100	0.962	93.95%	0.862	93.29%	не се получава ежедневна информация приток и разход		↑
15	БДЗБР	Карагьол	2.252	0.200	1.710	75.93%	1.510	73.58%			~
16	БДДР	Панчарево	6.465	1.500	5.387	83.33%	3.887	78.29%	9.969	11.307	↓
17	БДДР	Огняново	31.600	2.500	21.020	66.52%	18.520	63.64%	0.083	0.118	~
18	БДДР	Кула	20.250	0.700	7.932	39.17%	7.232	36.99%	0.076	0.076	~
19	БДДР	Рабиша	43.200	2.400	12.708	29.42%	10.308	25.26%	0.000	0.135	↓
20	БДДР	Огоста	506.000	67.000	205.540	40.62%	138.540	31.56%	0.347	4.282	↓
21	БДДР	Сопот	60.908	1.300	27.758	45.57%	26.458	44.39%	1.076	0.289	↑
22	БДДР	Горни Дъбник	130.000	3.000	48.257	37.12%	45.257	35.64%	0.602	0.602	~
23	БДДР	Бели Лом	25.500	3.200	8.250	32.35%	5.050	22.65%	0.035	0.255	↓
24	БДЧР	Съединение	12.810	1.500	5.761	44.97%	4.261	37.67%	0.035	0.127	↓
25	БДЧР	Георги Трайков	330.000	21.000	113.065	34.26%	92.065	29.79%	0.007	1.975	↓
26	БДЧР	Порой	45.200	2.000	9.308	20.59%	7.308	16.92%	0.041	0.146	↓
27	БДЧР	Ахелой	12.670	0.800	2.495	19.69%	1.695	14.28%	0.016	0.016	~
28	БДИБР	Жребчево	400.000	30.000	83.548	20.89%	53.548	14.47%	0.690	1.662	↓
29	БДИБР	Малко Шарково	45.000	3.900	18.811	41.80%	14.911	36.28%	0.130	0.130	~
30	БДИБР	Домлян	26.074	0.700	2.844	10.91%	2.144	8.45%	0.644	0.106	↑
31	БДИБР	Пясъчник	206.530	3.400	18.900	9.15%	15.500	7.63%	0.957	0.147	↑
32	БДИБР	Тополница	137.108	20.000	25.449	18.56%	5.449	4.65%	1.968	0.185	↑
33	БДИБР	Тракиец	114.000	24.000	64.398	56.49%	40.398	44.89%	0.012	0.197	↓

34	БДЗБР	Пчелина	54.200	34.200	54.000	99.63%	19.800	99.00%	3.738	3.738	~
35	БДДР	Александър Стамболийски	205.569	20.000	122.370	59.53%	102.370	55.17%	1.974	0.000	↑
36	БДДР	Кокаляне	не се получава ежедневна информация								
37	БДИБР	Копринка	142.214	5.410	20.075	14.12%	14.665	10.72%	2.090	0.000	↑
	БДИБР	<b>Белмекен-Чаира</b>	149.536	5.179	111.280	74.42%	106.101	73.50%	2.714	4.994	↓
38	БДИБР	Белмекен	144.036	3.810	108.825	75.55%	105.015	74.89%			↓
39	БДИБР	Чаира	5.500	1.369	2.455	44.64%	1.086	26.29%			↑
	БДИБР	<b>Баташки водносиллов път</b>									
	БДИБР	<b>Голям Беглик-Широка поляна</b>	86.091	7.242	68.919	80.05%	61.677	78.22%	1.775	2.702	↓
40	БДИБР	Голям Беглик	62.111	3.942	51.631	83.13%	47.689	81.98%			↓
41	БДИБР	Широка поляна	23.980	3.300	17.288	72.09%	13.988	67.64%			↓
42	БДИБР	Беглика	1.554	0.242	0.983	63.26%	0.741	56.48%	0.101	0.000	↑
43	БДИБР	Тошков Чарк	1.782	0.276	0.688	38.61%	0.412	27.36%	0.221	0.563	↓
44	БДИБР	Батак	310.298	19.950	196.656	63.38%	176.706	60.86%	3.899	2.141	↑
	БДИБР	<b>Каскада Доспат-Въча</b>									
45	БДЗБР	Доспат	449.249	14.907	383.295	85.32%	368.388	84.82%	0.854	6.032	↓
46	БДИБР	Цанков камък	110.708	31.200	86.174	77.84%	54.974	69.14%	9.396	1.616	↑
47	БДИБР	Въча	226.120	24.520	190.639	84.31%	166.119	82.40%	2.413	6.788	↓
48	БДИБР	Кричим	20.256	1.730	19.459	96.07%	17.729	95.70%	7.102	6.161	↑
	БДИБР	<b>Каскада Арда</b>									
49	БДИБР	Кърджали	497.236	107.176	343.482	69.08%	236.306	60.58%	4.297	20.494	↓
50	БДИБР	Студен кладенец	387.772	90.667	235.102	60.63%	144.435	48.61%	18.782	1.778	↑
51	БДИБР	Ивайловград	156.702	59.526	115.202	73.52%	55.676	57.29%	2.025	0.000	↑
52	БДИБР	Розов кладенец	20.400	13.268	15.684	76.88%	2.416	33.88%	не се получава ежедневна информация приток и разход		↓

### **Язовир Студена:**

Съгласно предоставената справка от ВиК Перник за състоянието на яз. „Студена“, постъпилият приток в язовира на 20.10.2020 г. е 0,953 м<sup>3</sup>/сек. Притокът е по-голям от размера на общия разход и загубите - 0,616 м<sup>3</sup>/сек. Наличният обем в язовира е 21,427 млн. м<sup>3</sup>, с 27 000 м<sup>3</sup> повече от обема на 19.10.2020 г. Наличният полезен обем за използване за питейно-битово водоснабдяване се е увеличил и е 19,027 млн. м<sup>3</sup>.

### **Язовир Асеновец:**

Съгласно предоставената справка от ВиК Сливен за състоянието на яз. „Асеновец“, постъпилият приток в язовира на 20.10.2020 г. е 0,035 м<sup>3</sup>/сек. Притокът е по-малък от размера на дневния разход, който е 0,382 м<sup>3</sup>/сек. Наличният обем в язовира е 8,950 млн. м<sup>3</sup>, с 30 000 м<sup>3</sup> по-малко от обема на 19.10.2020 г. Наличният полезен обем за използване за питейно-битово водоснабдяване е 6,950 млн. м<sup>3</sup>.

### **Язовир Дяково:**

Съгласно предоставената справка от „Напоителни системи“ ЕАД за състоянието на яз. „Дяково“, постъпилият приток в язовира на 20.10.2020 г. е 1,961 м<sup>3</sup>/сек. Притокът е по-голям от размера на дневния разход, който е 0,534 м<sup>3</sup>/сек. Наличният обем в язовира е 27,580 млн. м<sup>3</sup>, със 124 000 м<sup>3</sup> повече от обема на 19.10.2020 г., от които 2 млн. м<sup>3</sup> мъртъв обем и 6 млн. м<sup>3</sup> санитарен обем за питейно-битово водоснабдяване равно 8 млн. м<sup>3</sup> общо. Наличният полезен обем за използване за питейно-битово водоснабдяване се е увеличил и е 19,580 млн. м<sup>3</sup>.

### **Язовир Камчия:**

Съгласно предоставената справка от ВиК Бургас за състоянието на яз. „Камчия“, постъпилият приток в язовира на 20.10.2020 г. е 0,255 м<sup>3</sup>/сек. Притокът е по-малък от размера на дневния разход, който е 2,118 м<sup>3</sup>/сек. Наличният обем в язовира е 116,732 млн. м<sup>3</sup>, със 185 000 м<sup>3</sup> по-малко от обема на 19.10.2020 г. Наличният полезен обем за използване за питейно-битово водоснабдяване е 40,432 млн. м<sup>3</sup>.

### **Язовир Тича:**

Съгласно предоставената справка от „Напоителни системи“ ЕАД за състоянието на яз. „Тича“, постъпилият приток в язовира на 20.10.2020 г. е 0,030 м<sup>3</sup>/сек. Притокът е по-малък от размера на дневния разход, който е 1,304 м<sup>3</sup>/сек. Наличният обем в язовира е 139,465 млн. м<sup>3</sup>, със 110 000 м<sup>3</sup> по-малко от обема

на 19.10.2020 г. Наличният полезен обем за използване за питейно-битово водоснабдяване е 99,465 млн. м<sup>3</sup>.

**Язовир Ястребино:**

Съгласно предоставената справка от „Напоителни системи“ ЕАД за състоянието на яз. „Ястребино“, постъпилият приток в язовира на 20.10.2020 г. е 0,069 м<sup>3</sup>/сек. Притокът е по-малък от размера на дневния разход, който е 0,162 м<sup>3</sup>/сек. Наличният обем в язовира е 12,910 млн. м<sup>3</sup>, с 8 000 м<sup>3</sup> по-малко от обема на 19.10.2020 г. Наличният полезен обем за използване за питейно-битово водоснабдяване е 9,010 млн. м<sup>3</sup>.

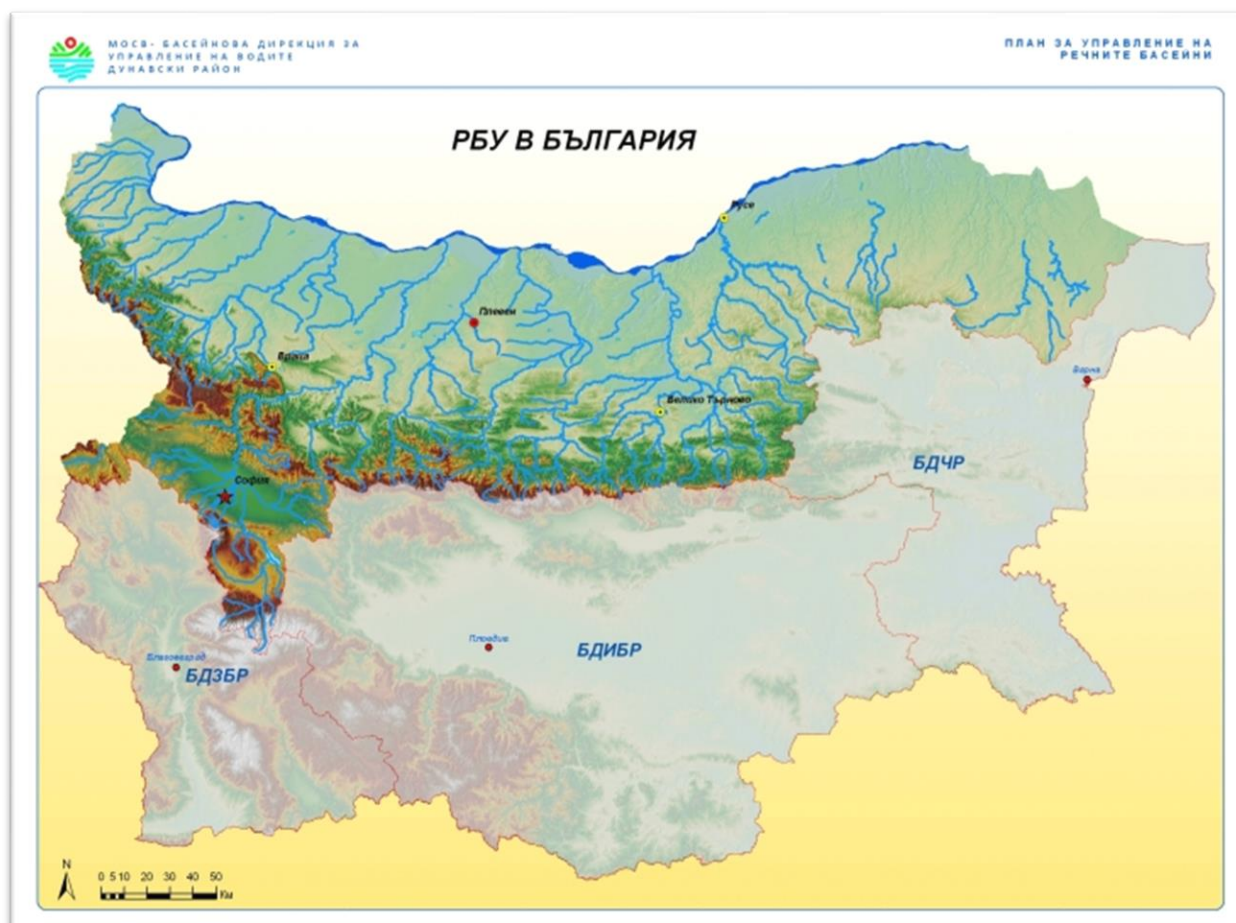
**Речните нива ще останат без съществени изменения или ще се понижават**



## Анализ на хидрологичната обстановка през изминалото денонощие

Анализът е направен на база измерени водни стоежи и изчислени по временни ключови криви водни количества от оперативни конвенционални и автоматични хидрометрични станции на НИМХ:

### Дунавски басейн



През изминалото денонощие нивата на по-голяма част от наблюдаваните реки са останали без съществени изменения. Регистрираните колебания на нивата на р. Искър при гр. Нови Искър (от -5 см до +35 см) и при гр. Роман (от -20 см до +25 см), на р. Голяма река при гр. Стражица (от -11 см до +11 см) са в резултат на работата на хидротехнически съоръжения. Отчетените колебания на речните нива в басейна са както следва: за водосбора на р. Огоста от -3 см до +8 см; за водосбора на р. Искър от -14 см до +11 см; за водосбора на р. Вит от -7 см до +6 см; за водосбора на р. Осъм от -13 см до +7 см; за водосбора на р. Янтра от -6 см до +7 см; за водосбора на р. Русенски Лом от -2 см до +11 см. Водните количества на реките в басейна са под праговете за средни води.

## Черноморски басейн



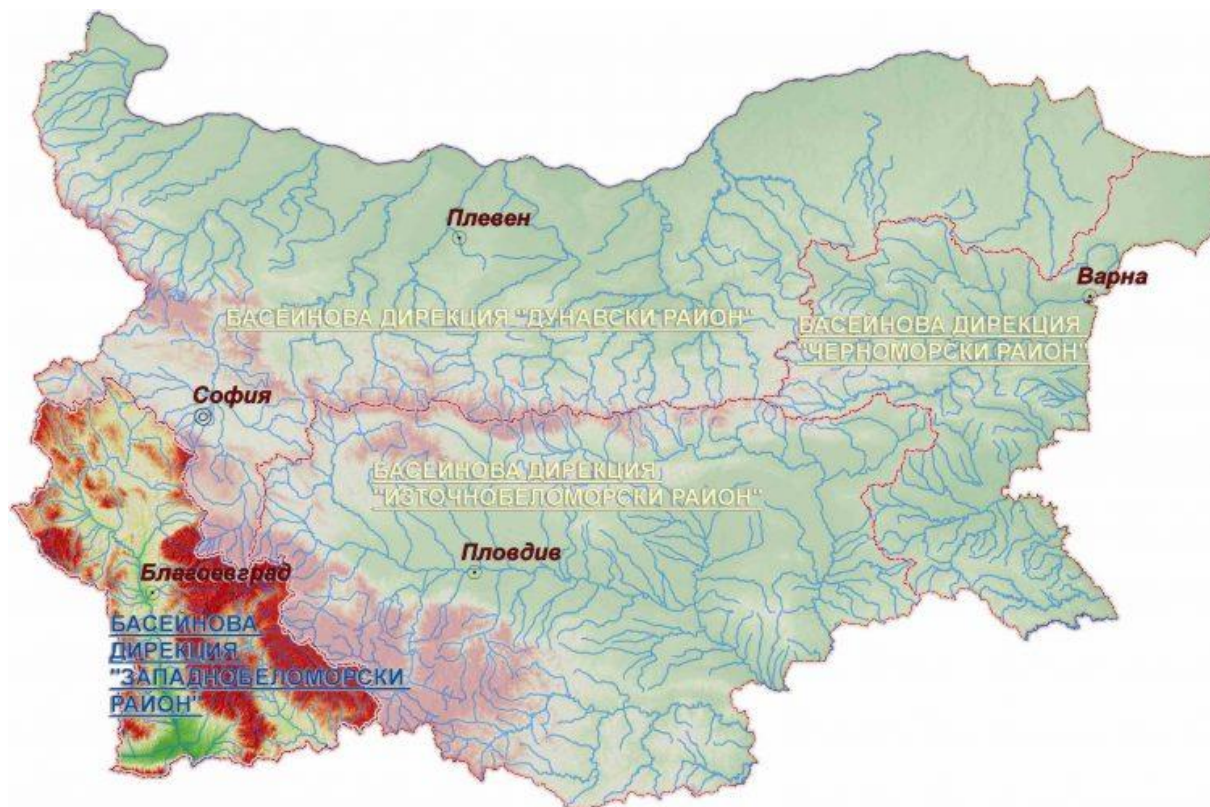
През изминалото денонощие нивата на наблюдаваните реки са останали без съществени изменения. Регистрираните колебания на речните нива в басейна са от -4 см до +5 см. Водните количества на реките в басейна са около праговете за ниски води, като река Факийска в района на с. Зидарово е пресъхнала.

## Източнобеломорски басейн



През изминалото денонощие нивата на по-голяма част от наблюдаваните реки са се понижили или са останали без съществени изменения. Регистрираните колебания на нивата на р. Марица при гр. Белово (от -12 см до +16 см), р. Въча при гр. Девин (от -92 см до +90 см) и на р. Арда при с. Вехтино ( $\pm 12$  см) и при с. Китница (от -9 см до +12 см) са в резултат от работата на хидротехнически съоръжения. Отчетените изменения на речните нива в останалата част на басейна са както следва: за водосбора на р. Тунджа от -5 см до +4 см; за водосбора на р. Марица от -13 см до +8 см; за водосбора на р. Арда от -6 см до +7 см. Водните количества на реките в басейна са под праговете за средни води.

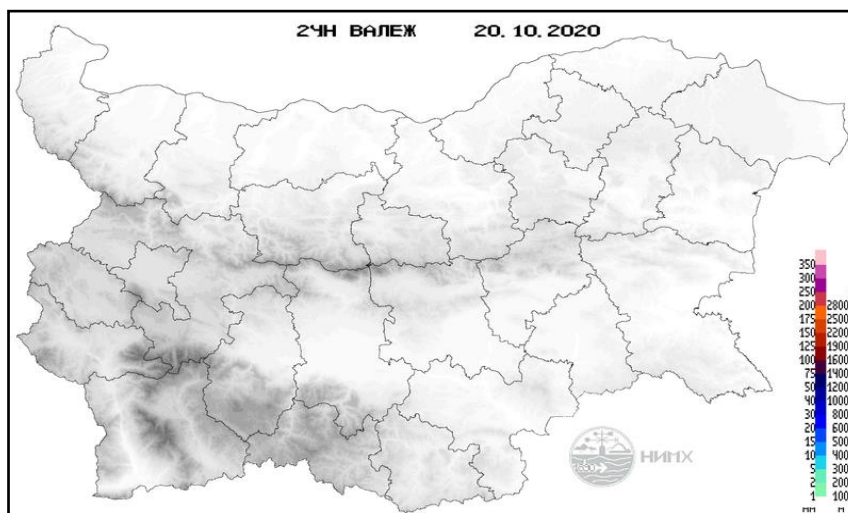
## Западнобеломорски басейн



През изминалото денонощие нивата на по-голяма част от наблюдаваните реки са се понижавали. Отчетените изменения на речните нива в басейна са както следва: за водосбора на р. Места от -1 см до +1 см и за водосбора на р. Струма от -6 см до +4 см. Водните количества на реките в басейна са под праговете за средни води, само водното количество на р. Соголянска Бистрица при с. Гърляно е над прага за средни води.

## Хидрологична информация

Анализ на денонощната сума на валежа от 7:30 ч. на 19.10.2020 г. до 7:30 ч. на 20.10.2020 г., използващ модел ALADIN и данни от наблюдателната мрежа на НИМХ



На основа на метеорологичната прогноза, обработената хидрологична информация и моделираните водни количества от НИМХ:

**Дунавски басейн:** Днес (20.10) и през следващите три дни водните нива на реките от басейна ще останат без съществени изменения или ще се понижават. Водните количества ще бъдат под праговете за внимание.

**Моделът за водосбора на р. Огоста прогнозира:** Прогнозираните водни количества на 21, 22 и 23.10.2020 г. ще бъдат под средномногогодишните стойности. Днес (20.10) и през следващите три дни водните нива на реките във водосбора ще се понижават или ще останат без съществени изменения. Водните количества ще бъдат под праговете за внимание.

**Моделът за водосбора на р. Искър прогнозира:** Прогнозираните водни количества на 21, 22 и 23.10.2020 г. ще бъдат под средномногогодишните стойности. Днес (20.10) и през следващите три дни водните нива на реките във водосбора ще се понижават или ще останат без съществени изменения. Водните количества ще бъдат под праговете за внимание.

**Моделът за водосбора на р. Янтра прогнозира:** Прогнозираните водни количества на 21, 22 и 23.10.2020 г. ще бъдат около и под средномногогодишните стойности. Днес (20.10) и през следващите три дни водните нива на реките във

водосбора ще се понижават или ще останат без съществени изменения. Водните количества ще бъдат под праговете за внимание.

**Моделът за водосбора на р. Русенски Лом:** Прогнозираното водно количество в долното течение на р. Черни Лом на 21, 22, 23, 24 и 25.10.2020 г. ще бъде под средномногогодишната стойност. Днес (20.10) и през следващите 4-5 дни речните нива във водосбора ще останат без съществени изменения. Водното количество ще бъде под прага за внимание.

**Черноморски басейн:** Днес (20.10) и през следващите три дни водните нива на реките от басейна ще останат без съществени изменения. Водните количества ще бъдат под праговете за внимание.

**Източнобеломорски басейн:** Днес (20.10) и през следващите три дни водните нива на реките от басейна ще останат без съществени изменения или ще се понижават. Водните количества ще бъдат под праговете за внимание.

**Системата за ранно предупреждение за водосборите на реките Марица и Тунджа на НИМХ прогнозира:**

- Водните нива ще бъдат под праговете за предупреждение.

<u>Прагове за предупреждение</u>			
Нива на тревога:	Жълто - Предупреждение	Оранжево - Риск за тревога	Червено - Тревога

**Системата за ранно предупреждение за водосбора на река Арда на НИМХ прогнозира:**

- Водните количества ще бъдат под праговете за предупреждение.

<u>Прагове за предупреждение</u>			
Нива на тревога:	Жълто - Предупреждение	Оранжево - Риск за тревога	Червено - Тревога

**Западнобеломорски басейн:** Днес (20.10) и през следващите три дни водните нива на реките от басейна ще останат без съществени изменения или ще се понижават. Водните количества ще бъдат под праговете за внимание.

За 21 октомври 2020 г. на територията на страната не се очакват опасни метеорологични явления.



Подробна информация за предупрежденията и опасните метеорологични явления по области може да бъде получена от интерактивната карта на адрес: <http://info.meteo.bg/opasni/>