



Министерство на
околната среда и водите

**Ежедневен
бюлетин за
състоянието на
водите**

20 СЕПТЕМВРИ 2023

**Комплексни и
значими
язовири**

Речни нива

Информация за наличните обеми в комплексните и значими язовири, които се следят в МОСВ:

Съгласно приложение №1 към чл. 13, ал. 1, т. 1 от Закона за водите, комплексните и значими язовири са 52 броя.

Сумата от наличните в тях завирени обеми към 20.11.2023 г. е 3807.1 млн. м³, представлява 58.2 % от сумата от общите им обеми, с 0.2 % по-малко отношението на завирените им обеми спрямо сумата на общите им обеми към 17.11.2023 г.

Според основното им предназначение наличните в тях завирени обеми са както следва:

- питейно-битово водоснабдяване - 71.2 % от общия им обем;
- за резервно питейно-битово водоснабдяване - 30.3 % от общия им обем;
- напояване - 41.2 % от общия им обем;
- енергетика - 65.6 % от общия им обем.

Налични завирени обеми в язовири по приложение 1 на ЗВ с трансгранично влияние:

1. за Каскада „Арда“:

Язовир „Кърджали“ - 278.151 млн. м³, което е 55.94 % от общия му обем;

Язовир „Студен кладенец“ - 220.983 млн. м³, което е 56.99 % от общия му обем;

Язовир „Ивайловград“ - 144.555 млн. м³, което е 92.25 % от общия му обем;

2. за Каскада „Горна Тунджа“:

Язовир „Копринка“ - 46.018 млн. м³, което е 32.36 % от общия му обем;

Язовир „Жребчево“ - 173.548 млн. м³, което е 43.39 % от общия му обем.

БЮЛЕТИН №934 от 20.11.2023 г. към 8 часа

ОБОБЩЕНИ ДАННИ ЗА СЪСТОЯНИЕТО НА ВОДИТЕ В КОМПЛЕКСНИТЕ И ЗНАЧИМИ ЯЗОВИРИ

Сумата от наличните завирени обеми към комплексните и значими язовири е			3807,1	млн.куб.м.	представлява		58,2%		Тенденция	в бр. язовири	
Според основното предназначение на язовирите наличните в тях завирени обеми:			за питейно-битово водоснабдяване		71,2%	от общия им обем;	66,30%	от полезния им обем	↑ - повишаване на обема	16	
			за резервно - ПБВ		30,3%	от общия им обем;	54,28%	от полезния им обем	↓ -понижаване на обема	26	
			за напояване		41,2%	от общия им обем;	34,54%	от полезния им обем	~ - задържане на обема	7	
			за енергетика		65,6%	от общия им обем;	59,71%	от полезния им обем	∩ -преливане	2	
№	БД	Язовир	Общ обем	Мъртъв/ Санитарен обем	Наличен обем		Наличен полезен обем		Ср. денонощен приток	Ср. денонощен разход	Тенденция
			млн.м ³	млн.м ³	млн.м ³	% от общия обем	млн.м ³	% от полезния обем	м ³ /сек.	м ³ /сек.	
1	БДДР	Искър	655,252	87,200	513,150	78,31%	425,950	74,98%	3,268	4,807	↓
2	БДДР	Бели Искър	15,080	1,400	8,312	55,12%	6,912	50,53%	2,013	0,314	↑
3	БДДР	Среченска бара	15,500	1,000	11,700	75,48%	10,700	73,79%	2,060	2,141	↓
4	БДДР	Христо Смирненски	27,700	4,200	21,921	79,14%	17,721	75,41%	0,046	0,324	↓
5	БДДР	Йовковци	92,179	9,000	79,008	85,71%	70,008	84,17%	0,161	0,757	↓
6	БДЧР	Тича	311,800	40,000	190,490	61,09%	150,490	55,37%	0,040	1,654	↓
7	БДЧР	Камчия	233,550	76,000	159,491	68,29%	83,491	52,99%	0,813	2,341	↓
8	БДЧР	Ясна поляна	32,320	7,550	14,891	46,07%	7,341	29,64%	1,042	0,255	↑

Ежедневен бюлетин за състоянието на водите

9	БДИБР	Асеновец	28,200	2,000	11,847	42,01%	9,847	37,58%	0,012	0,706	↓
10	БДИБР	Боровица	27,300	4,600	24,120	88,35%	19,520	85,99%	0,043	0,240	↓
11	БДЗБР	Студена	25,200	2,400	17,115	67,92%	14,715	64,54%	0,153	0,755	↓
12	БДЗБР	Дяково	35,400	8,000	24,140	68,19%	16,140	58,91%	0,420	0,248	↑
13	БДЗБР	Калин - за рез.водоснабдяване	1,024	0,100	0,282	27,49%	0,182	19,64%	не се получава ежедневна информация приток и разход		↑
14	БДЗБР	Карагьол - за рез.водоснабдяване	2,252	0,200	1,350	59,95%	1,150	56,04%			↑
15	БДДР	Огняново - за рез.водоснабдяване **	31,600	2,500	18,578	58,79%	16,078	55,25%	0,138	0,335	↓
16	БДЧР	Порой	45,200	2,000	4,736	10,48%	2,736	6,33%	0,243	0,000	↑
17	БДЧР	Ахелой	12,350	0,800	3,030	24,53%	2,230	19,31%	0,243	0,000	↑
18	БДДР	Панчарево	6,465	1,500	5,202	80,46%	3,702	74,55%	3,434	3,934	↓
19	БДДР	Ястребино	62,300	3,900	32,367	51,95%	28,467	48,74%	0,266	0,093	↑
20	БДДР	Кула	20,250	0,700	8,434	41,65%	7,734	39,56%	0,023	0,046	↓
21	БДДР	Рабиша	43,200	2,400	12,334	28,55%	9,934	24,35%	0,000	0,012	↓
22	БДДР	Огоста	506,000	67,000	235,300	46,50%	168,300	38,34%	0,231	4,688	↓
23	БДДР	Сопот	60,908	1,300	33,000	54,18%	31,700	53,18%	0,995	2,037	↓
24	БДДР	Горни Дъбник	130,000	3,000	45,992	35,38%	42,992	33,85%	0,602	0,602	~
25	БДДР	Бели Лом	25,500	3,200	7,876	30,89%	4,676	20,97%	0,069	0,069	~
26	БДЧР	Съединение	12,810	1,500	7,733	60,37%	6,233	55,11%	0,081	0,081	~
27	БДЧР	Георги Трайков (Цонево)	330,000	21,000	132,621	40,19%	111,621	36,12%	2,488	1,181	↑
28	БДИБР	Жребчево	400,000	30,000	173,548	43,39%	143,548	38,80%	1,973	1,973	~
29	БДИБР	Малко Шарково	45,000	3,900	29,829	66,29%	25,929	63,09%	0,104	0,104	~
30	БДИБР	Домлян	26,074	0,700	1,713	6,57%	1,013	3,99%	0,000	0,046	↓
31	БДИБР	Пясъчник	206,530	3,400	16,650	8,06%	13,250	6,52%	0,503	0,138	↑
32	БДИБР	Тополница	137,108	20,000	38,097	27,79%	18,097	15,45%	1,030	0,567	↑
33	БДИБР	Тракиец	114,000	24,000	63,546	55,74%	39,546	43,94%	0,006	0,185	↓
34	БДЗБР	Пчелина	54,200	34,200	53,950	99,54%	19,750	98,75%	4,259	4,259	↓
35	БДДР	Александър Стамболийски	205,569	20,000	136,523	66,41%	116,523	62,79%	0,940	0,940	~
36	БДДР	Кокаляне	не се получава ежедневна информация								
37	БДИБР	Копринка	142,214	5,410	46,018	32,36%	40,608	29,68%	0,457	1,065	↓

	БДИБР	Белмекен-Чаира	149,536	5,179	102,620	68,63%	97,441	67,50%	1,904	6,518	
38	БДИБР	Белмекен	144,036	3,810	98,810	68,60%	95,000	67,75%			↓
39	БДИБР	Чаира	5,500	1,369	3,810	69,28%	2,441	59,09%			↑
	БДИБР	Баташки водносиллов път									
	БДИБР	Голям Беглик-Широка поляна	86,091	7,242	66,502	77,25%	59,260	75,16%	1,632	6,170	
40	БДИБР	Голям Беглик	62,111	3,942	49,552	79,78%	45,610	78,41%			↓
41	БДИБР	Широка поляна	23,980	3,300	16,950	70,68%	13,650	66,01%			↓
42	БДИБР	Беглика	1,554	0,242	0,896	57,67%	0,654	49,86%	0,091	0,005	↑
43	БДИБР	Тошков Чарк	1,782	0,276	0,911	51,11%	0,635	42,15%	0,317	0,379	↓
44	БДИБР	Батак	310,298	19,950	146,157	47,10%	126,207	43,47%	6,376	1,542	↑
	БДИБР	Каскада Доспат-Въча									
45	БДЗБР	Доспат	449,249	14,907	409,498	91,15%	394,591	90,85%	0,743	0,743	~
46	БДИБР	Цанков камък	110,708	31,200	73,459	66,35%	42,259	53,15%	1,952	1,412	↑
47	БДИБР	Въча	226,120	24,520	150,600	66,60%	126,080	62,54%	3,279	12,515	↓
48	БДИБР	Кричим	20,256	1,730	19,355	95,55%	17,625	95,14%	12,214	13,917	↓
	БДИБР	Каскада Арда									
49	БДИБР	Кърджали	497,236	107,176	278,151	55,94%	170,975	43,83%	1,597	14,783	↓
50	БДИБР	Студен кладенец	387,772	90,667	220,983	56,99%	130,316	43,86%	12,827	28,037	↓
51	БДИБР	Ивайловград	156,702	59,526	144,555	92,25%	85,029	87,50%	27,827	42,966	↓
52	БДИБР	Розов кладенец	20,400	13,268	16,800	82,35%	3,532	49,53%	не се получава ежедневна информация приток и разход		↑

* Данните в таблицата са за състоянието на комплексните и значими язовири по Приложение 1 от Закона за водите към 8 часа на съответния ден.

** С Решение №740 от 15 октомври 2020 г. за осигуряване на дългосрочната стабилност на водоснабдяването на Столична община, Министерски съвет определя „Български ВиК холдинг“ ЕАД, да извърши необходимите действия за осигуряване на възможност за пречистване на питейни води от язовир „Огняново“.

Към момента не са изпълнени изискванията за вписване на язовира в регистъра съгласно изискванията на Закона за здравето и няма разрешително по реда на закона за водите, поради което не се подават води за питейнобитово водоснабдяване. ***

Язовир Панчарево:

Съгласно предоставената справка от НС ЕАД язовир „Панчарево“ прелива с 3,6 м³/сек. Постъпващият приток в язовира на 20.11.2023 г. е 3,434 м³/сек. Размерът на дневния разход и прелялото количество се равняват на 3,934 м³/сек. Наличният обем в язовира е 5,2016 млн. м³, което представлява 80,46% от общия му обем.

Язовир Пчелина:

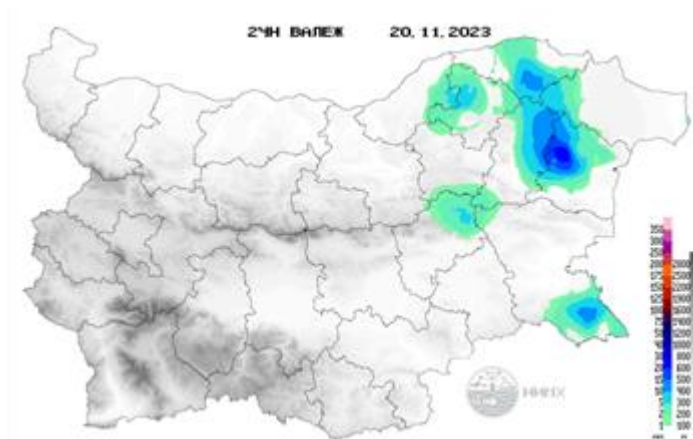
Съгласно предоставената справка от НС ЕАД язовир „Пчелина“ прелива с 4,211 м³/сек. Постъпващият приток в язовира на 20.11.2023 г. е 4,259 м³/сек. Размерът на дневния разход и прелялото количество се равняват на 4,259 м³/сек. Наличният обем в язовира е 53,95 млн. м³, което представлява 99,54% от общия му обем.

По данни и прогнози на НИМХ

На 20 и 21.11 речните нива ще се понижават или ще останат без съществени изменения. В резултат на валежи от следобедните и вечерни часове на 21, 22 и през нощта срещу 23.11 се очакват краткотрайни повишения на нивата на реките западно от р. Искър включително, във водосборите на реките южно от гр. Бургас, във водосбора на река Тунджа и във водосборите на реките от Западнобеломорски басейн.

Водните количества ще бъдат под праговете за внимание.

МЕТЕОРОЛОГИЧЕН БЮЛЕТИН



Анализ на денонощната сума на валежа от 7:30 ч на 19.11.2023 г. до 7:30 ч на 20.11.2023 г., използващ модел ALADIN-BG и данни от наблюдателната мрежа на НИМХ

Метеорологична прогноза за 21 ноември 2023 г.

През нощта над страната ще бъде предимно ясно, но след полунощ от запад облачността ще започне да се увеличава. Вятърът ще отслабне и ще се ориентира от запад-югозапад. Минималните температури ще бъдат 1° и 6°, в София около 2°.

Утре облачността от запад ще се увеличи над цялата страна, а след обяд в Северозападна България и ще завали дъжд. Вятърът ще се ориентира от юг, в Дунавската равнина от изток, ще бъде слаб до умерен. Максималните температури ще бъдат между 11° и 16°, в София - около 11°.

Над планините облачността също ще се увеличи, но само на отделни места ще превали дъжд, над около 1800 метра - слаб сняг. Ще духа умерен и силен югозападен вятър. Максимална температура на височина 1200 метра около 9°, на 2000 метра - около 3°.

Над Черноморието преди обяд ще преобладава слънчево време. В следобедните часове облачността ще се увеличи, но ще остане без валежи. Ще духа слаб южен вятър. Максималните температури ще бъдат между 11° и 15°. Температурата на морската вода е 9°-11°. Вълнението на морето ще бъде 1-2 бала.

Прогноза за времето от 22 до 27 ноември 2023 г.

През следващите дни ще бъде предимно облачно; ще има и валежи от дъжд, в сряда на повече места и повече по количество в Западна и Южна България, а в четвъртък само на отделни места ще превали слаб дъжд. В по-голямата част от страната ще е почти тихо, в източните райони ще духа слаб северен вятър. Минималните температури ще са между 5° и 10°, а дневните ще се понижат слабо и в четвъртък максималните ще са между 7° и 12°. В петък със слаб южен вятър ще се затопли. След временно намаление, облачността отново ще се увеличи и на места в Северна България ще превали. В събота ще бъде облачно с валежи. С усилване на вятъра от северозапад, температурите ще се понижават. В неделя от запад на изток валежите ще спрат, а облачността ще се разкъсва и намалява. Ще бъде сравнително студено, в по-голямата част от страната минималните температури ще са отрицателни, а максималните - около 5°. В понеделник ще има променлива облачност, над много райони намаляваща до слънчево. Ще остане ветровито и сравнително студено.

ПРОГНОЗА ЗА ОЧАКВАНИ КОЛИЧЕСТВА ВАЛЕЖИ

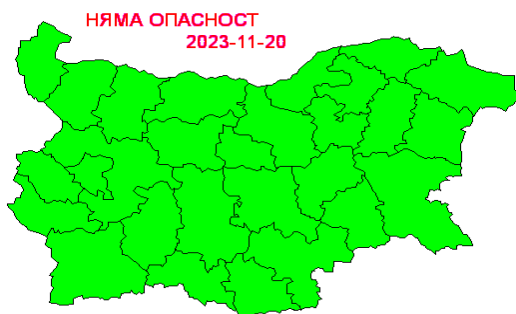
За 20 и 21 ноември 2023 г.: Днес почти без валежи.

През нощта без валеж. Утре след обяд в Северозападна България ще завали дъжд, количества до полунощ - до 5 mm.

За 22 и 23 ноември 2023 г.: В сряда на много места в страната ще има валежи от дъжд. Количества до полунощ в четвъртък: в северозападните и югоизточните райони 10-20 mm, на отделни места до 30-35 mm; в останалата част от страната - от 1 до 5 mm. В четвъртък само на отделни места ще превали. Количества 1-3 mm.

ПРОГНОЗА ЗА ОПАСНИ И ОСОБЕНО ОПАСНИ МЕТЕОРОЛОГИЧНИ ЯВЛЕНИЯ

На 20 и 21 ноември 2023 г. опасни метеорологични явления в страната не се очакват.



Карта на опасните явления за 20.11.2023 г.

Карта на опасните явления за 21.11.2023 г.

Подробна информация за предупрежденията и опасните метеорологични явления по области и общини може да бъде получена от интерактивната карта на адрес: <https://weather.bg/obshtini/>

Легенда:



Бяло:

Липсваща, недостатъчна, стара или съмнителна информация.



Зелено:

Няма опасни явления.



Жълто:

Времето може да бъде потенциално опасно. Явленията, които са прогнозирани, не са необичайни, но изискват внимание, ако възнамерявате да вършите работа на открито. Следете прогнозите за времето и не поемайте излишен риск.



Оранжево:

Времето е опасно. Прогнозирани са по-рядко случващи се метеорологични явления. Възможни са материални щети и има опасност от наранявания. Бъдете много внимателни и се информирайте подробно и често за метеорологичната обстановка. Съобразявайте се с неизбежните рискове и следвайте всички съвети на компетентните органи.



Червено:

Времето е много опасно. Прогнозирани са изключително интензивни опасни метеорологични явления. Възможни са големи материални щети и нещастни случаи, може да възникне и опасност за живота. Следвайте нарежданията и всички съвети на компетентните органи и бъдете готови да извънредни мерки.

ХИДРОЛОГИЧЕН БЮЛЕТИН

Анализ на хидрологичната обстановка през изминалото денонощие

Анализът е направен на база измерени водни стоежи и изчислени по временни ключови криви водни количества от оперативни автоматични и конвенционални хидрометрични станции на НИМХ:

Дунавски басейн: През изминалото денонощие речните нива във водосбора са се понижавали или са останали без съществени изменения. Регистрираните колебания на речните нива в средното и долно течение на р. Искър (-28/+31 см) са вследствие работа на хидротехнически съоръжения и оттичане. Регистрираните колебания на речните нива в басейна са както следва: за водосбора на р. Нишава от -3 см до +1 см; за водосбора на р. Лом от -2 см до +1 см; за водосбора на р. Огоста от -8 см до +11 см; за водосбора на р. Искър от -8 см до +8 см; за водосбора на р. Вит от -5 см до +10 см; за водосбора на р. Осъм от -3 см до +5 см; за водосбора на р. Янтра от -8 см до +5 см; за водосбора на р. Русенски Лом от -3 см до +3 см. Водните количества на реките в басейна са под праговете за средни води и около праговете за ниски води.

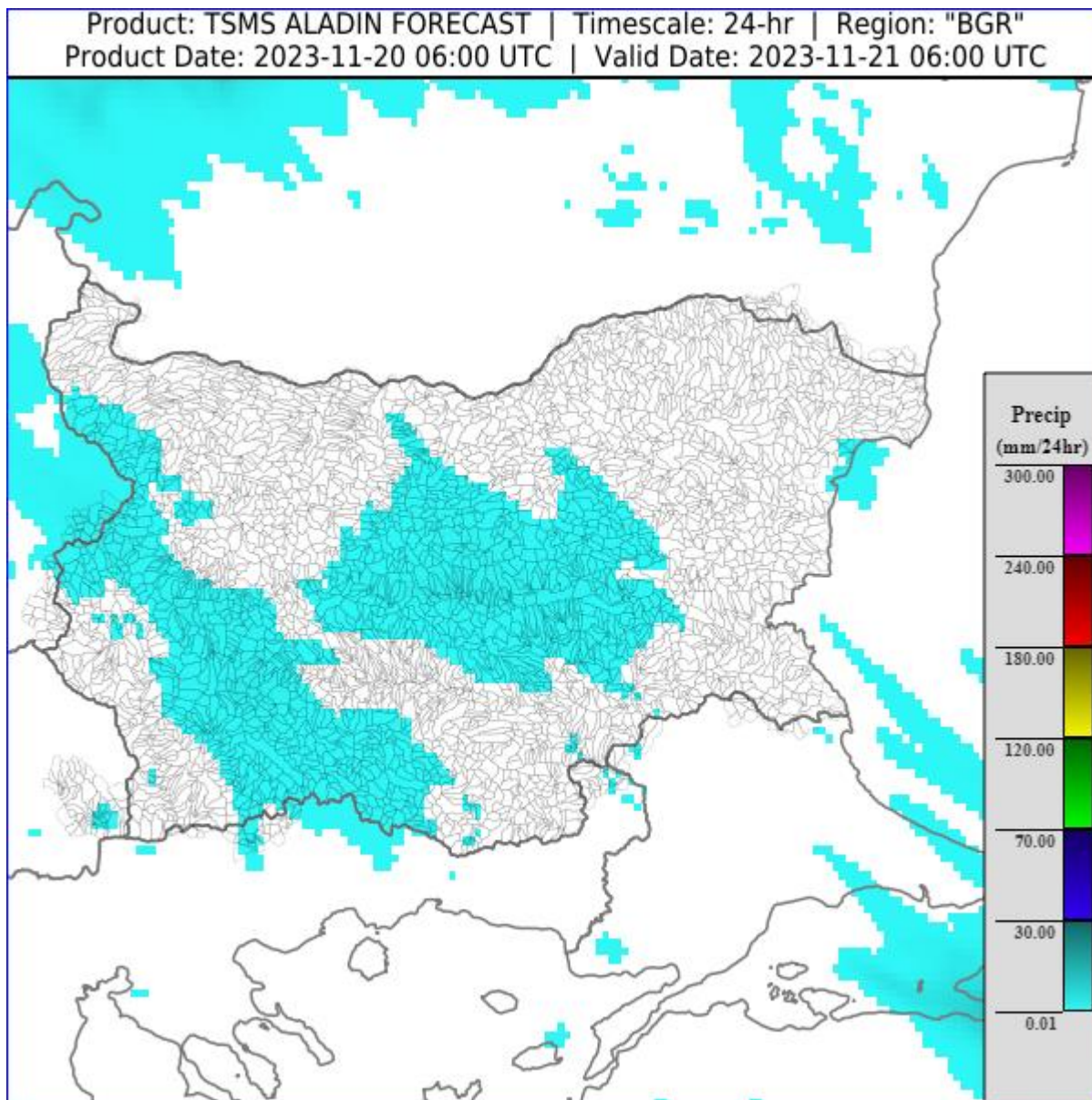
Черноморски басейн: През изминалото денонощие нивата на наблюдаваните на северночерноморските реки са останали без съществени изменения, а тези на южночерноморските са се повишавали в резултат на оттичане. Отчетените колебания на речните нива в басейна са както следва: за водосбора на р. Провадийска от -6 см до +6 см; за водосбора на р. Камчия от -3 см до +3 см; за водосбора на р. Айтоска от 15 см до +16 см; за водосбора на р. Факийска до +12 см; за водосбора на р. Ропотамо от -22 см до +25 см;. Водните количества на реките в басейна са под праговете за средни води и около праговете за ниски води.

Източнобеломорски басейн: През изминалото денонощие нивата на наблюдаваните реки са останали без съществени изменения. Отчетените изменения на речните нива в басейна са както следва: за водосбора на р. Тунджа от -5 см до ± 6 см; за водосбора на р. Марица от -14 см до +14 см; за водосбора на р. Арда от -14 см до +11 см. Водните количества на реките в басейна са под праговете за средни води и около праговете за ниски води.

Западнобеломорски басейн: През изминалото денонощие нивата на наблюдаваните реки са се понижавали или са останали без съществени изменения. Регистрираните колебания на речните нива в басейна са както следва: за водосбора на р. Места от -7 см до +4 см; за водосбора на р. Струма от -5 см до +6 см. Водните количества в басейна са под праговете за средни води и около праговете за ниски води.

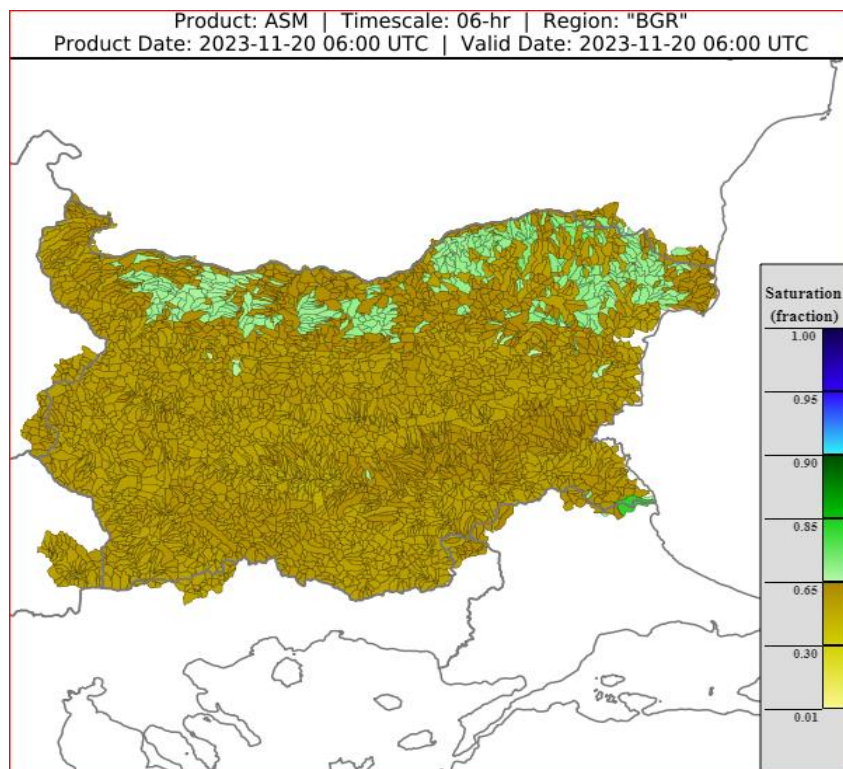
ДОПЪЛНИТЕЛНА ПРОГНОЗНА МЕТЕОРОЛОГИЧНА ИНФОРМАЦИЯ, ИЗПОЛЗВАНА ПРИ ИЗГОТВЯНЕ НА ХИДРОЛОГИЧНАТА ПРОГНОЗА

- 24 h прогноза за валежите от модела ALADIN за района на Черно море и Близкия Изток от 08:00 ч. местно време на 20.11.2023 г. до 08:00 ч. местно време на 21.11.2023 г.

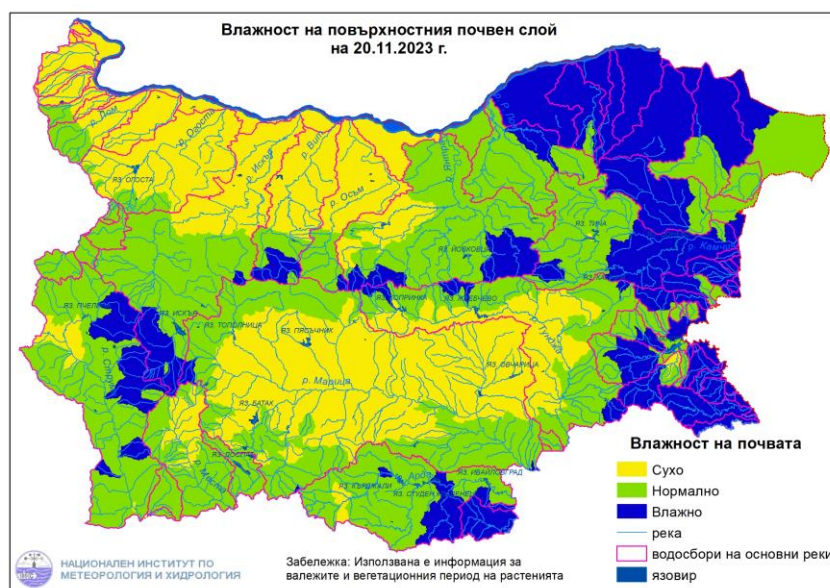


- **Влажност на почвата**

На картата по-долу е представено пространственото разпределение на **средната почвена влага** - насищане с вода на повърхностния (до 30 cm) почвен слой с използване на резултати от модела Sacramento Soil Moisture Accounting Model.



На картата по-долу е представено пространственото разпределение на **средната почвена влага**.



ХИДРОЛОГИЧНА ПРОГНОЗА

На основа на метеорологичната прогноза, обработената хидрологична информация и моделираните водни количества от НИМХ:

Дунавски басейн: Днес (20.11) и утре нивата на наблюдаваните реки ще се понижават или ще останат без съществени изменения. От следобедните и вечерни часове на 21.11 и на 22.11 в резултат на валежи ще има краткотрайни повишения нивата на реките западно от р. Искър включително. Водните количества ще бъдат под праговете за внимание.

Черноморски басейн: Днес (20.11) и утре нивата на наблюдаваните реки ще се понижават. В следобедните и вечерните часове на 22.11 и през нощта срещу 23.11, в резултат на валежи, се очакват повишения на речните нива, главно във водосборите на реките южно от гр. Бургас. Водните количества ще бъдат под праговете за внимание.

Източнобеломорски басейн: Днес (20.11) и през следващите 3 дни нивата на наблюдаваните реки в по-голяма част от басейна ще се понижават или ще останат без съществени изменения. В следобедните и вечерни часове на 22.11, в резултат на валежи, са възможни краткотрайни повишения на речните нива във водосбора на река Тунджа. Водните количества ще бъдат под праговете за внимание.

Западнобеломорски басейн: Днес (20.11) и утре речните нива ще се понижават или ще останат без съществени изменения. На 22.11, в резултат на валежи, са възможни незначителни повишения речните нива в целия басейн. На 23.11 речните нива ще останат без съществени изменения или ще се понижават. Водните количества ще бъдат под праговете за внимание.

**В направените прогнози не се отчита работата и ретензионната способност на хидротехническите съоръжения.*

Връзки към дневни бюлетини за прогнозирани водни количества и нива по водосбори от хидрологични модели и системи за ранно предупреждение:

[За водосбора на р. Огоста](#)

[За водосбора на р. Искър](#)

[За водосбора на р. Вит](#)

[За водосбора на р. Янтра](#)

[За водосбора на р. Русенски Лом](#)

[За водосбора на р. Айтоска](#)

[За водосбора на р. Факийска](#)

[За водосбора на р. Марица и р. Тунджа](#)

[За водосбора на р. Арда](#)

[За водосбора на р. Струма](#)

РЕКА ДУНАВ

Водни стоежи в българския участък на река Дунав за 20 ноември 2023 г.
по данни на Изпълнителна агенция „Проучване и поддържане на река Дунав“:

станция	километър	воден стоеж [cm]	разлика	t вода
		водно количество [m ³ /s]	за 24 ч. [cm]	[°C]
Ново село	833.60	366 Q: 6 161	-1	10.2
Лом	743.30	426 Q: 6 119	+20	11.2
Оряхово	678.00	306 Q: 6 207	+14	12
Никопол	597.50	346	+8	10.2
Свищов	554.30	308 Q: 5 996	+1	10.9
Русе	495.60	309 Q: 6 019	0	10.7
Силистра	375.50	320 Q: 6 083	+8	11.2