



Министерство на  
околната среда и водите

**Ежедневен  
бюлетин за  
състоянието на  
водите**

**20 ДЕКЕМВРИ 2021**

**Комплексни и  
значими  
язовири**

**Речни нива**

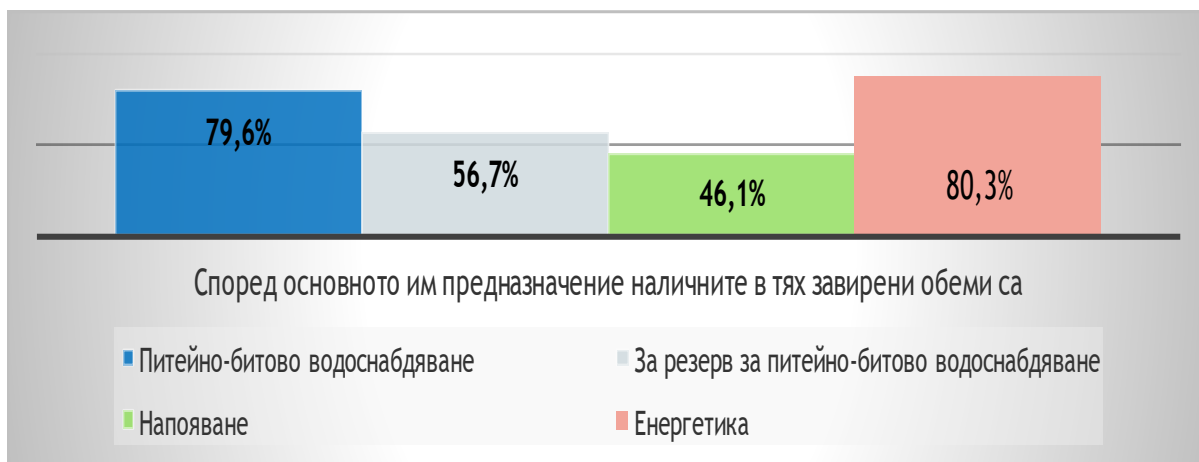
### Информация за наличните обеми в комплексните и значими язовири, които се следят в МОСВ:

Съгласно приложение №1 към чл. 13, ал. 1, т. 1 от Закона за водите, комплексните и значими язовири са 52 броя.

Сумата от наличните в тях завирени обеми към 20.12.2021 г. е 4515.4 млн. м<sup>3</sup>, представлява 68.4 % от сумата от общите им обеми, с 0.3 % по-малко от отношението на завирените им обеми спрямо сумата на общите им обеми към 17.12.2021 г.

Според основното им предназначение наличните в тях завирени обеми са както следва:

- питейно-битово водоснабдяване - 79.6 % от общия им обем;
- за резервно питейно-битово водоснабдяване - 56.7 % от общия им обем;
- напояване - 46.1 % от общия им обем;
- енергетика - 80.3 % от общия им обем.



### Налични завирени обеми в язовири по приложение 1 на ЗВ с трансгранично влияние:

#### 1. за Каскада „Арда“:

Язовир „Кърджали“ - 478.708 млн. м<sup>3</sup>, което е 96.27 % от общия му обем;

Язовир „Студен кладенец“ - 353.435 млн. м<sup>3</sup>, което е 91.15 % от общия му обем;

Язовир „Ивайловград“ - 117.720 млн. м<sup>3</sup>, което е 75.12 % от общия му обем;

#### 2. за Каскада „Горна Тунджа“:

Язовир „Копринка“ - 63.653 млн. м<sup>3</sup>, което е 44.76 % от общия му обем;

Язовир „Жребчево“ - 220.128 млн. м<sup>3</sup>, което е 55.03 % от общия му обем.



## БЮЛЕТИН №457 от 20.12.2021 г. към 8 часа

### ОБОБЩЕНИ ДАННИ ЗА СЪСТОЯНИЕТО НА ВОДИТЕ В КОМПЛЕКСНИТЕ И ЗНАЧИМИ ЯЗОВИРИ

Сумата от наличните завирени обеми към комплексните и значими язовири е		4515,4	млн.куб.м.	представлява		68,4%	Тенденция	в бр. язовири			
Според основното предназначение на язовирите наличните в тях завирени обеми:		за питейно-битово водоснабдяване		79,6%	от общия им обем;	75,65%	от полезния им обем	↑ - повишаване на обема	27		
		за резервно - ПБВ		56,7%	от общия им обем;	52,94%	от полезния им обем	↓ - понижаване на обема	15		
		за напояване		46,1%	от общия им обем;	40,10%	от полезния им обем	~ - задържане на обема	6		
		за енергетика		80,3%	от общия им обем;	77,30%	от полезния им обем	∩ - преливане	3		
№	БД	Язовир	Общ обем	Мъртъв/ Санитарен обем	Наличен обем		Наличен полезен обем		Ср. денонощен приток	Ср. денонощен разход	Тенденция
			млн.м <sup>3</sup>	млн.м <sup>3</sup>	млн.м <sup>3</sup>	% от общия обем	млн.м <sup>3</sup>	% от полезния обем	м <sup>3</sup> /сек.	м <sup>3</sup> /сек.	
1	БДДР	Искър	655,252	87,200	510,229	77,87%	423,029	74,47%	6,880	3,811	↑
2	БДДР	Бели Искър	15,080	1,400	10,850	71,95%	9,450	69,08%	0,511	0,429	↑
3	БДДР	Среченска бара	15,500	1,000	15,230	98,26%	14,230	98,14%	0,810	1,620	↓
4	БДДР	Христо Смирненски	27,700	4,200	24,652	89,00%	20,452	87,03%	0,343	0,343	~
5	БДДР	Йовковци	92,179	9,000	83,951	91,07%	74,951	90,11%	0,144	0,766	↓

## Ежедневен бюлетин за състоянието на водите

6	БДЧР	Тича	311,800	40,000	228,392	73,25%	188,392	69,31%	1,693	1,693	~
7	БДЧР	Камчия	233,550	76,000	205,832	88,13%	129,832	82,41%	4,282	2,037	↑
8	БДЧР	Ясна поляна	32,320	7,550	20,807	64,38%	13,257	53,52%	0,578	0,347	↑
9	БДИБР	Асеновец	28,200	2,000	19,840	70,35%	17,840	68,09%	0,370	0,833	↓
10	БДИБР	Боровица	27,300	4,600	27,260	99,85%	22,660	99,82%	0,335	0,300	↑
11	БДЗБР	Студена	25,200	2,400	18,254	72,44%	15,854	69,53%	0,961	0,807	↑
12	БДЗБР	Дяково	35,400	8,000	28,338	80,05%	20,338	74,23%	0,182	0,182	~
13	БДЗБР	Калин - за рез.водоснабдяване	1,024	0,100	0,237	23,17%	0,137	14,86%	не се получава ежедневна информация приток и разход		↓
14	БДЗБР	Карагьол - за рез.водоснабдяване	2,252	0,200	1,194	53,04%	0,994	48,46%			↑
15	БДДР	Огняново - за рез.водоснабдяване **	31,600	2,500	18,348	58,06%	15,848	54,46%	0,677	0,260	↑
16	БДДР	Панчарево	6,465	1,500	5,130	79,34%	3,630	73,10%	3,723	3,723	↓
17	БДДР	Ястребино	62,300	3,900	39,134	62,82%	35,234	60,33%	0,521	0,104	↑
18	БДДР	Кула	20,250	0,700	8,860	43,75%	8,160	41,74%	0,116	0,116	~
19	БДДР	Рабиша	43,200	2,400	11,783	27,28%	9,383	23,00%	0,012	0,081	↓
20	БДДР	Огоста	506,000	67,000	206,950	40,90%	139,950	31,88%	7,176	3,704	↑
21	БДДР	Сопот	60,908	1,300	28,960	47,55%	27,660	46,40%	1,678	0,289	↑
22	БДДР	Горни Дъбник	130,000	3,000	50,600	38,92%	47,600	37,48%	0,995	0,336	↑
23	БДДР	Бели Лом	25,500	3,200	8,972	35,18%	5,772	25,88%	0,301	0,081	↑
24	БДЧР	Съединение	12,810	1,500	8,214	64,12%	6,714	59,36%	0,278	0,069	↑
25	БДЧР	Георги Трайков (Цонево)	330,000	21,000	171,731	52,04%	150,731	48,78%	0,316	1,833	↓
26	БДЧР	Порой	45,200	2,000	6,880	15,22%	4,880	11,30%	0,150	0,000	↑
27	БДЧР	Ахелой	12,350	0,800	2,546	20,62%	1,746	15,12%	0,116	0,000	↑
28	БДИБР	Жребчево	400,000	30,000	220,128	55,03%	190,128	51,39%	5,250	5,250	~
29	БДИБР	Малко Шарково	45,000	3,900	36,558	81,24%	32,658	79,46%	0,091	0,091	~
30	БДИБР	Домлян	26,074	0,700	8,228	31,56%	7,528	29,67%	0,999	0,055	↑
31	БДИБР	Пясъчник	206,530	3,400	26,984	13,07%	23,584	11,61%	2,607	0,177	↑

32	БДИБР	Тополница	137,108	20,000	64,303	46,90%	44,303	37,83%	7,710	0,370	↑
33	БДИБР	Тракиец	114,000	24,000	71,620	62,82%	47,620	52,91%	4,051	0,116	↑
34	БДЗБР	Пчелина	54,200	34,200	54,300	100,18%	20,100	100,50%	13,171	13,750	↔
35	БДДР	Александър Стамболийски	205,569	20,000	136,688	66,49%	116,688	62,88%	10,200	12,124	↓
36	БДДР	Кокаляне	не се получава ежедневна информация								
37	БДИБР	Копринка	142,214	5,410	63,653	44,76%	58,243	42,57%	6,888	8,380	↓
	БДИБР	<b>Белмекен-Чаира</b>	<b>149,536</b>	<b>5,179</b>	<b>97,008</b>	<b>64,87%</b>	<b>91,829</b>	<b>63,61%</b>	<b>2,852</b>	<b>8,975</b>	
38	БДИБР	Белмекен	144,036	3,810	93,708	65,06%	89,898	64,11%			↓
39	БДИБР	Чаира	5,500	1,369	3,300	60,00%	1,931	46,74%			↑
	БДИБР	<b>Баташки водносилов път</b>									
	БДИБР	<b>Голям Беглик- Широка поляна</b>	<b>86,091</b>	<b>7,242</b>	<b>57,915</b>	<b>67,27%</b>	<b>50,673</b>	<b>64,27%</b>	<b>9,076</b>	<b>6,182</b>	
40	БДИБР	Голям Беглик	62,111	3,942	45,375	73,05%	41,433	71,23%			↑
41	БДИБР	Широка поляна	23,980	3,300	12,540	52,29%	9,240	44,68%			↑
42	БДИБР	Беглика	1,554	0,242	1,492	96,01%	1,250	95,27%	0,523	0,951	↓
43	БДИБР	Тошков Чарк	1,782	0,276	1,784	100,11%	1,508	100,13%	0,842	0,911	↔
44	БДИБР	Батак	310,298	19,950	214,366	69,08%	194,416	66,96%	10,858	4,450	↑
	БДИБР	<b>Каскада Доспат- Въча</b>									
45	БДЗБР	Доспат	449,249	14,907	359,187	79,95%	344,280	79,26%	14,599	0,379	↑
46	БДИБР	Цанков камък***	110,708	31,200	89,509	80,85%	58,309	73,34%	24,591	57,678	↓
47	БДИБР	Въча***	226,120	24,520	220,424	97,48%	195,904	97,17%	59,812	56,479	↑
48	БДИБР	Кричим***	20,256	1,730	18,923	93,42%	17,193	92,80%	56,343	64,154	↓
	БДИБР	<b>Каскада Арда</b>									
49	БДИБР	Кърджали***	497,236	107,176	478,708	96,27%	371,532	95,25%	51,948	1,244	↑
50	БДИБР	Студен кладенец***	387,772	90,667	353,435	91,15%	262,768	88,44%	44,155	143,492	↓
51	БДИБР	Ивайловград	156,702	59,526	117,720	75,12%	58,194	59,88%	170,370	224,511	↓
52	БДИБР	Розов кладенец	20,400	13,268	18,096	88,71%	4,828	67,69%	не се получава ежедневна информация приток и разход		↓

\* Данните в таблицата са за състоянието на комплексните и значими язовири по Приложение 1 от Закона за водите са към 8 часа на съответния ден.

\*\* С Решение №740 от 15 октомври 2020 г. за осигуряване на дългосрочната стабилност на водоснабдяването на Столична община, Министерски съвет определя „Български ВиК холдинг“ ЕАД, да извърши необходимите действия за осигуряване на възможност за пречистване на питейни води от язовир „Огняново“.

Към момента не са изпълнени изискванията за вписване на язовира в регистъра съгласно изискванията на Закона за здравето и няма разрешително по реда на закона за водите, поради което не се подават води за питейнобитово водоснабдяване.

\*\*\* Преминаване на висока вълна през яз. "Цанков камък", яз. "Въча", яз. "Кричим", яз. "Кърджали", яз. "Студен кладенец"

**Язовир Панчарево:**

Съгласно предоставената справка от НС ЕАД язовир „Панчарево“ прелива с 3,4 м<sup>3</sup>/сек. Постъпващият приток в язовира на 20.12.2021 г. е 3,723 м<sup>3</sup>/сек. Размерът на дневния разход и прелялото количество се равняват на 3,723 м<sup>3</sup>/сек. Наличният обем в язовира е 5,1296 млн. м<sup>3</sup>, което представлява 79,34% от общия му обем.

**Язовир Пчелина:**

Съгласно предоставената справка от НС ЕАД язовир „Пчелина“ прелива с 13,712 м<sup>3</sup>/сек. Постъпващият приток в язовира на 20.12.2021 г. е 13,171 м<sup>3</sup>/сек. Размерът на дневния разход и прелялото количество се равняват на 13,75 м<sup>3</sup>/сек. Наличният обем в язовира е 54,3 млн. м<sup>3</sup>, което представлява 100,18% от общия му обем.

**Язовир Тошков Чарк:**

Съгласно предоставената справка от НЕК ЕАД язовир „Тошков Чарк“ прелива с 0,16 м<sup>3</sup>/сек. Постъпващият приток в язовира на 20.12.2021 г. е 0,842 м<sup>3</sup>/сек. Размерът на дневния разход и прелялото количество се равняват на 0,911 м<sup>3</sup>/сек. Наличният обем в язовира е 1,784 млн. м<sup>3</sup>, което представлява 100,11% от общия му обем.

## **Дневен хидрометеорологичен бюлетин понеделник 20 декември 2021 г.**

На 20.12 и през следващите три дни речните нива ще останат без съществени изменения или ще се понижават. Водните количества ще бъдат под праговете за внимание.

### **1. ПРОГНОЗА ЗА ВРЕМЕТО**

#### **Метеорологична прогноза за 21 декември 2021 г.**

На 21.XII в 17 часа и 59 мин. е зимното слънцестоене и започва астрономическата зима.

През следващото денонощие застудяването ще продължи. Ще духа до умерен, в Дунавската равнина и Горнотракийската низина и временно силен северозападен вятър. Облачността над страната ще е променлива, на отделни места в североизточните и планинските райони ще прехвърчи сняг. Преобладаващите минимални температури ще бъдат между минус 5° и 0°, а максималните - между 0° и 5°. В София минимална температура около минус 4°, максимална - минус 1°-0°.

Над Черноморието ще има променлива облачност, на изолирани места по северното крайбрежие ще прехвърчи сняг. Ще остане ветровито с умерен и временно силен вятър от север-северозапад. Максимални температура на въздуха: 3°-5°. Температурата на морската вода е 9°-11°. Вълнението на морето ще бъде 2-3 бала.

Над планините ще има променлива облачност и на отделни места ще превали слаб сняг. Ще духа силен до бурен северозападен вятър. Студено време с максимална температура на височина 1200 метра около минус 7°, на 2000 метра - около минус 12°.

### **ПРОГНОЗА ЗА ОЧАКВАНИ КОЛИЧЕСТВА ВАЛЕЖИ**



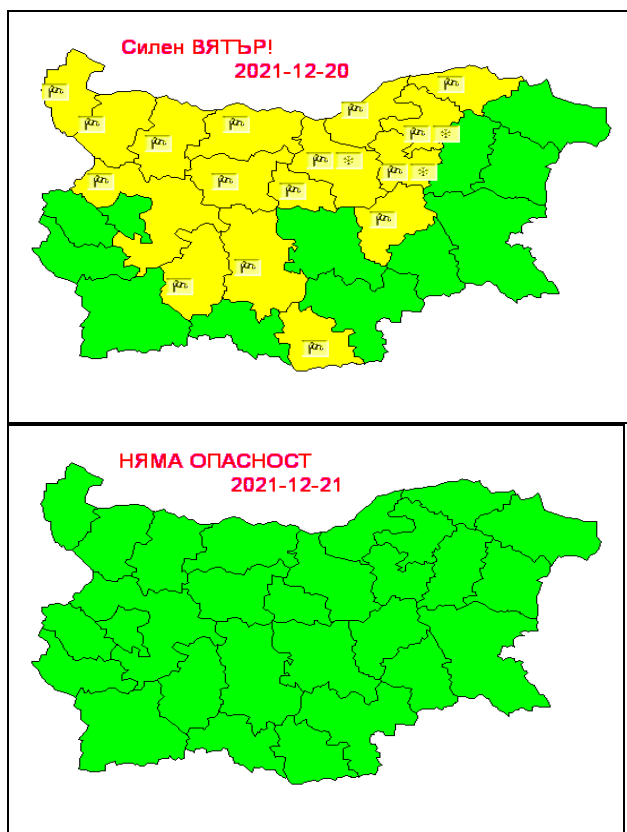
**За 20 и 21 декември 2021 г.:** Днес на места ще превали: в Североизточна България, Предбалкана и планините сняг, в равнините - дъжд. Количества: в равнинната част от страната до 3-5 mm, в планините и североизточните райони - 10-15 mm. През следващото денонощие на отделни места в източните и планинските райони ще прехвърчи сняг. Количества: 1-2 mm.

**За 22 и 23 декември 2021 г.:** В сряда и четвъртък - без валежи.

## ПРОГНОЗА ЗА ОПАСНИ И ОСОБЕНО ОПАСНИ МЕТЕОРОЛОГИЧНИ ЯВЛЕНИЯ

**За 20 декември 2021 г.** НИМХ издава предупреждение от първа степен (жълт код) за силен вятър в 16 области от страната, в три от тях (планинската част на Велико Търново, в Търговище и Разград) и за временно интензивен снеговалеж и условия за навявания.

**За 21 декември 2021 г.** не се очакват опасни метеорологични явления.



[Карта на опасните явления за 20.12.2021 г.](#)

[Карта на опасните явления за 21.12.2021 г.](#)

Подробна информация за предупрежденията и опасните метеорологични явления по области може да бъде получена от интерактивната карта на адрес: <http://weather.bg/0index.php?koiFail=RM01opasni1&nd=0&lng=0>

### Легенда:



Бяло:

Липсваща, недостатъчна, стара или съмнителна информация.



Зелено:

Няма опасни явления.



Жълто:

Времето може да бъде потенциално опасно. Явленията, които са прогнозирани, не са необичайни, но изискват внимание, ако възнамерявате да вършите работа на открито. Следете прогнозите за времето и не поемайте излишен риск.



Оранжево:

Времето е опасно. Прогнозирани са по-рядко случващи се метеорологични явления. Възможни са материални щети и има опасност от наранявания. Бъдете много внимателни и се информирайте подробно и често за метеорологичната обстановка. Съобразявайте се с неизбежните рискове и следвайте всички съвети на компетентните органи.



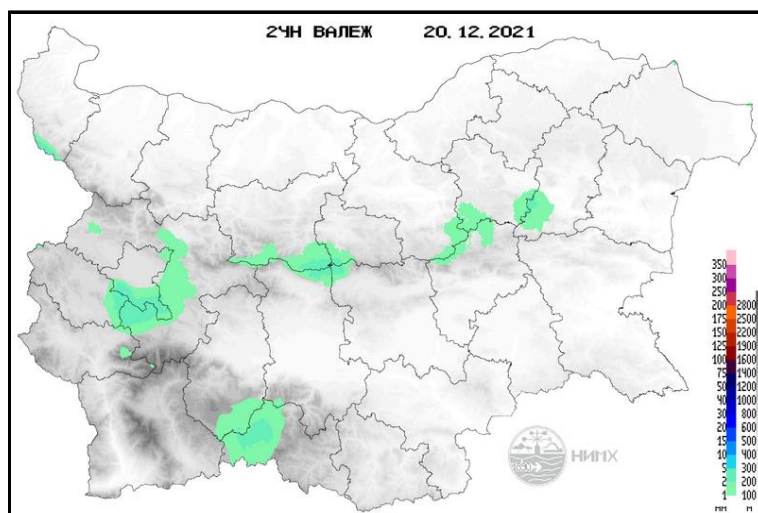
Червено:

Времето е много опасно. Прогнозирани са изключително интензивни опасни метеорологични явления. Възможни са големи материални щети и нещастни случаи, може да възникне и опасност за живота. Следвайте нарежданията и всички съвети на

компетентните органи и бъдете готови да извънредни мерки.

## 2. ХИДРОЛОЖКА ИНФОРМАЦИЯ

Анализ на денонощната сума на валежа от 7:30 ч. на 19.12.2021 г. до 7:30 ч. на 20.12.2021 г., използващ модел ALADIN и данни от наблюдателната мрежа на НИМХ



### Анализ на хидрологичната обстановка през изминалото денонощие

Анализът е направен на база измерени водни стоежи и изчислени по временни ключови криви водни количества от оперативни автоматични и конвенционални хидрометрични станции на НИМХ:

**Дунавски басейн:** През изминалото денонощие нивата на наблюдаваните реки са се понижавали или са останали без съществени изменения. Регистрираните изменения на речните нива в басейна са както следва: за водосбора на р. Нишава от -2 см до +1 см; за водосбора на р. Лом с до  $\pm 3$  см; за водосбора на р. Огоста от -8 см до +5 см; за водосбора на р. Искър от -16 см до +12 см; за водосбора на р. Вит от -8 см до +3 см; за водосбора на р. Осъм от -10 см до +6 см; за водосбора на р. Янтра от -9 см до +3 см; за водосбора на р. Русенски Лом от -2 см до +12 см. Водните количества на реките в по-голяма част от басейна са около и под праговете за средни води. С водни количества около праговете за високи води е р. Вит при с. Търнене.

**Черноморски басейн:** През изминалото денонощие нивата на наблюдаваните реки в по-голяма част от басейна са останали без съществени

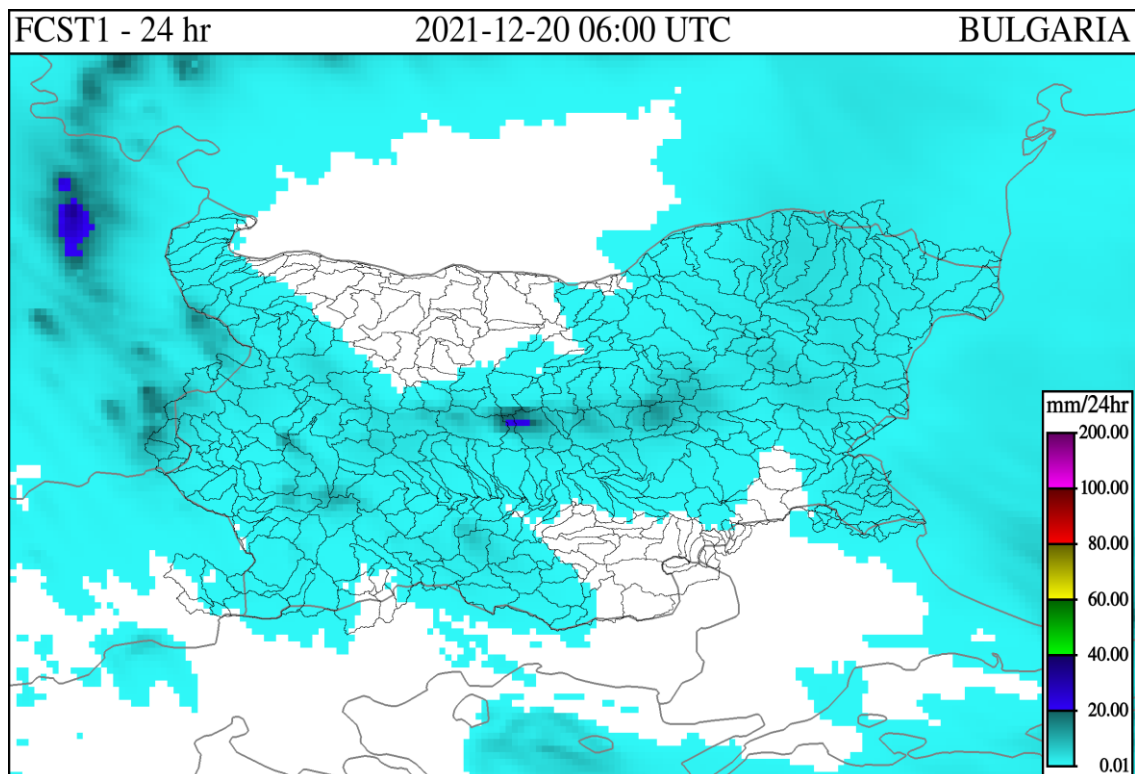
изменения. Отчетените колебания на речните нива в басейна са както следва: за водосбора на р. Провадийска без съществени изменения; за водосбора на р. Камчия от -6 см до +5 см; за водосбора на р. Айтоска с до  $\pm 1$  см; за водосбора на р. Факийска -4 см; за водосбора на р. Ропотамо до -8 см; р. Велека от -7 см до +1 см. Водните количества на реките в басейна са под праговете за средни води, с изключение на р. Факийска при с. Зидарово и р. Ропотамо при с. Веселие, където водните количества са около праговете за високи води.

**Източнобеломорски басейн:** През изминалото денонощие речните нива са се понижавали или са останали без съществени изменения. Регистрираните колебания на нивата на реките Марица при гр. Белово (до  $\pm 87$  см) и Пазарджик (-20/+26 см), Тополница при с. Поибрене (-17/+20 см) и Въча при гр. Девин (от -77 см до +74 см) са в резултат от работата на хидротехнически съоръжения. Отчетените изменения на речните нива в останалата част от басейна са както следва: за водосбора на р. Тунджа от -13 см до +7 см; за водосбора на р. Марица от -27 см до +9 см; за водосбора на р. Арда от -11 см до +5 см. Водните количества във водосбора на р. Тунджа са около и под праговете за средни води. Водните количества в по-голямата част от водосбора на р. Марица са около праговете за високи води, а с водни количества около и под праговете за средни води са реките Марица в най-горното течение, Тополница при с. Поибрене, Чепинска при гр. Велинград и Сазлийка при гр. Гълъбово. Във водосбора на р. Арда водните количества са около праговете за високи води.

**Западнобеломорски басейн:** През изминалото денонощие нивата на наблюдаваните реки са се понижавали или са останали без съществени изменения. Отчетените колебания на речните нива в басейна са както следва: за водосбора на р. Места от -10 см до +6 см; за водосбора на р. Струма от -7 см до +5 см. Водните количества на реките в по-голямата част от басейна са около и над праговете за високи води. С водни количества около и под праговете за средни води са реките Соголянска Бистрица при с. Гърляно, Джерман при гр. Дупница, Елешница при с. Ваксево, Пиринска Бистрица при с. Горно Спанчево и Места при гр. Хаджидимово.

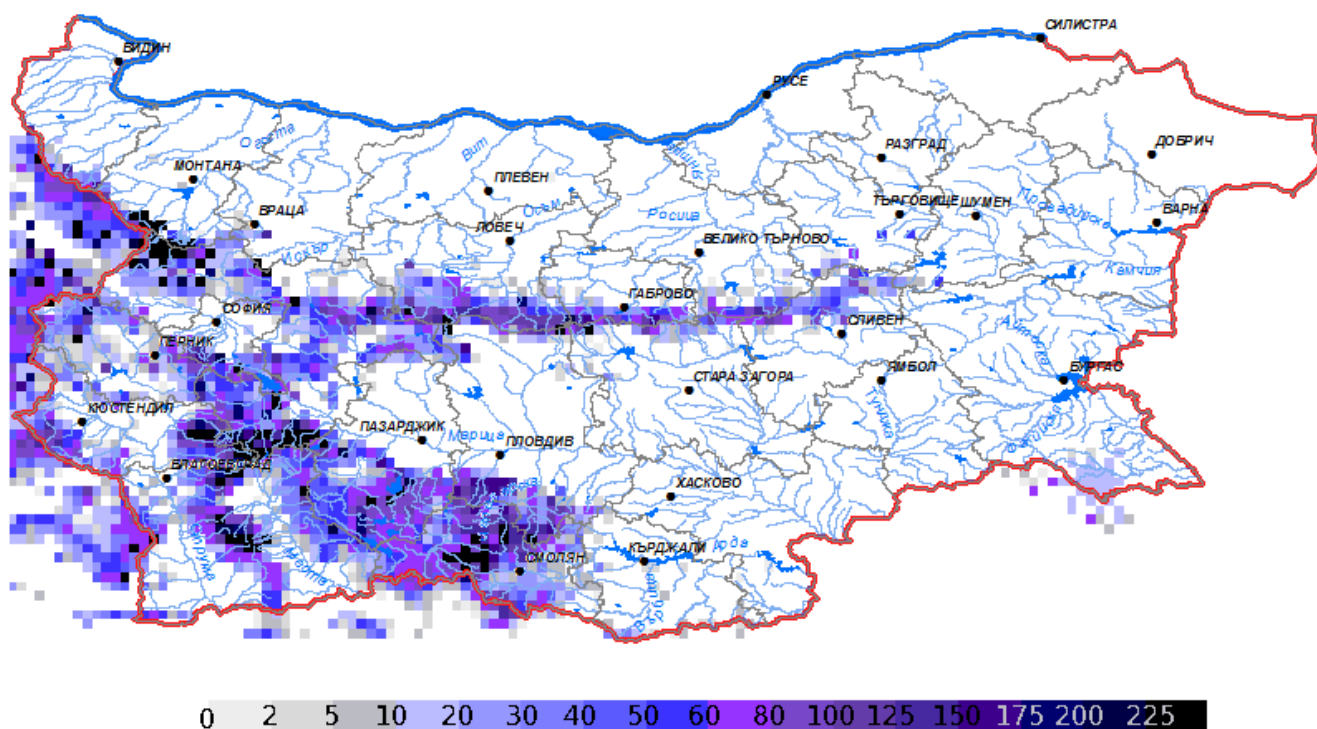
### **3. ДОПЪЛНИТЕЛНА ПРОГНОЗНА МЕТЕОРОЛОГИЧНА ИНФОРМАЦИЯ, ИЗПОЛЗВАНА ПРИ ИЗГОТВЯНЕ НА ХИДРОЛОГИЧНАТА ПРОГНОЗА**

- 24 h прогноза за валежите от модела ALADIN за района на Черно море и Близкия Изток от 08:00 ч. местно време на 20.12.2021 г. до 08:00 ч. местно време на 21.12.2021 г.

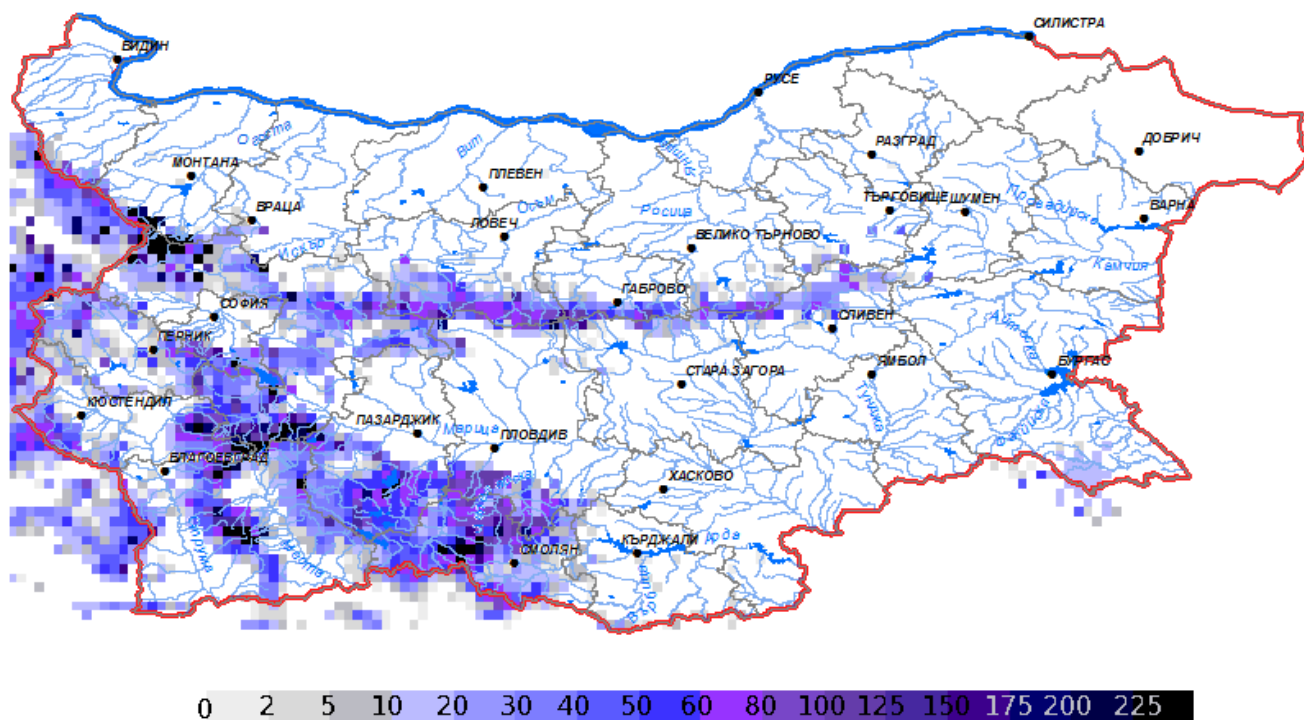


- Снежна покривка и очаквано снеготопене за следващите 72 часа
  - На картата по-долу е представено пространственото разпределение на наличната снежна покривка с използване на сателитна информация в 07:00 UTC (+2 часа местно време).

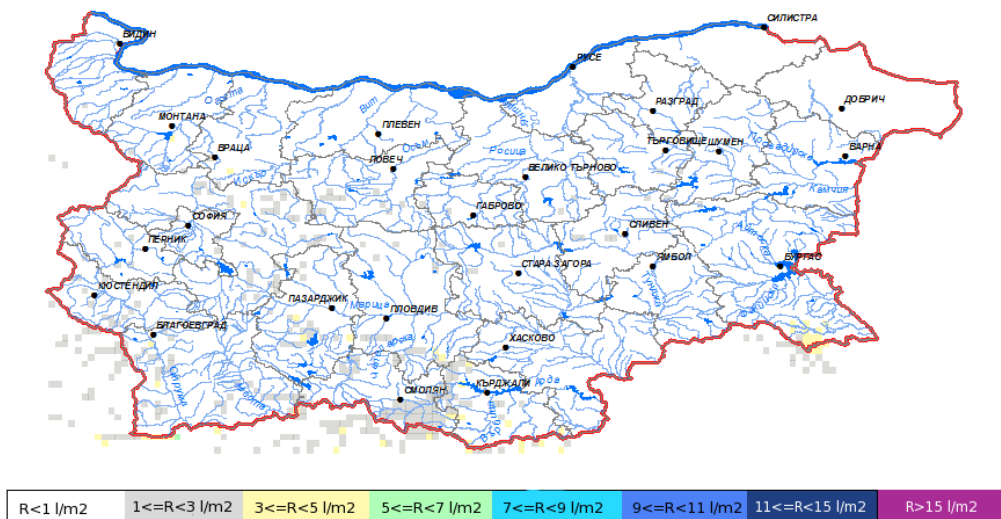




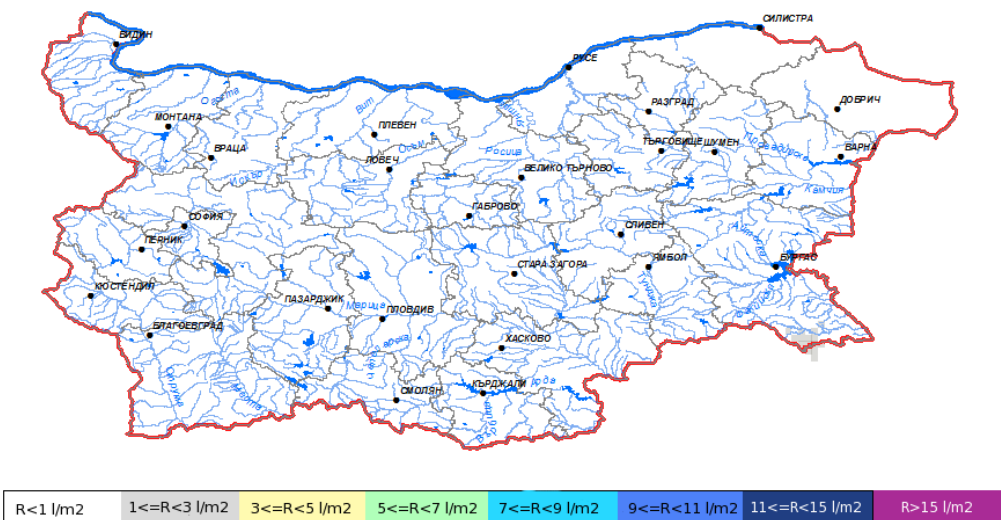
➤ На картата по-долу е представено пространственото разпределение на водното съдържание в снежната покривка с използване на сателитна информация в 07:00 UTC (+2 часа местно време).



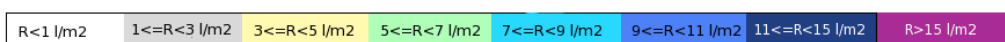
➤ На картата по-долу е представено пространственото разпределение на прогнозираното снеготопене за следващите 24 часа с използване на модела ALADIN.



➤ На картата по-долу е представено пространственото разпределение на прогнозираното снеготопене от 24 до 48 часа с използване на модела ALADIN.

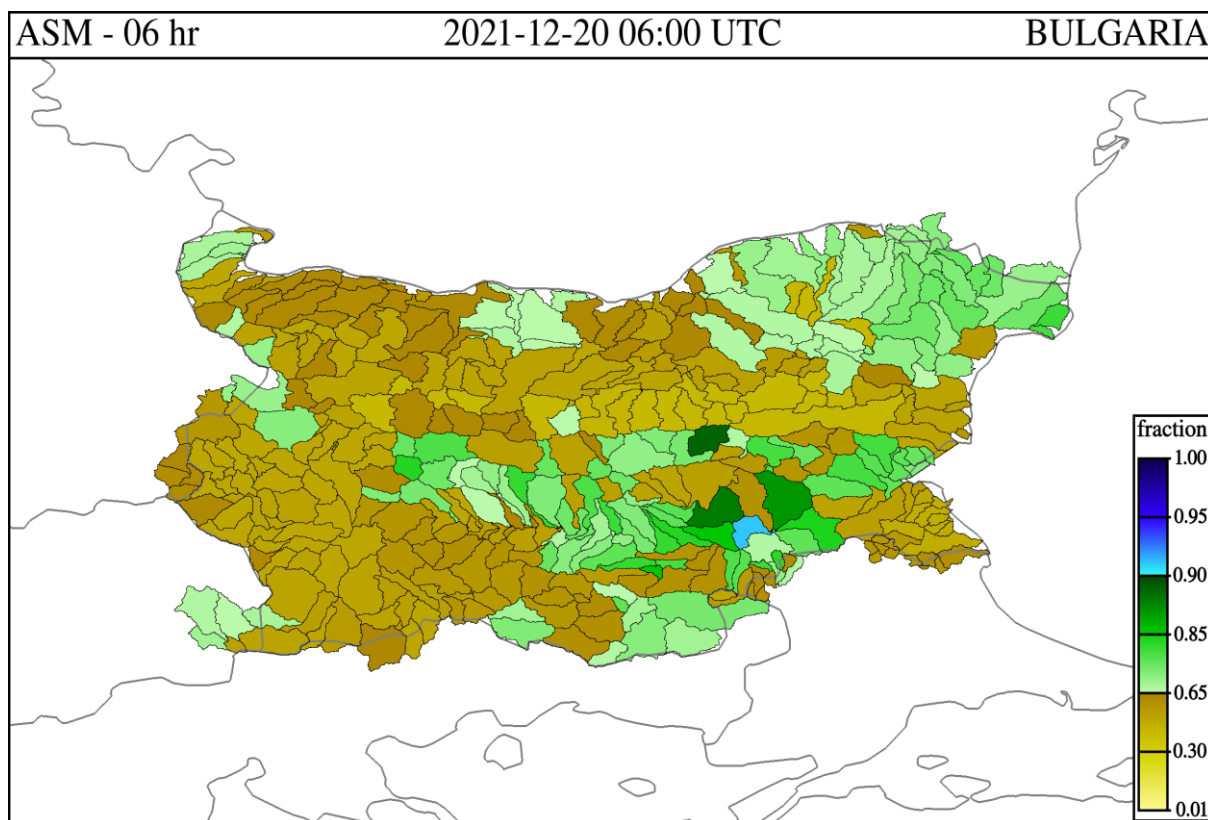


➤ На картата по-долу е представено пространственото разпределение на прогнозираното снеготопене от 48 до 72 часа с използване на модела ALADIN.



- **Влажност на почвата:**

- На картата по-долу е представено пространственото разпределение на **средната почвена влага** - насищане с вода на повърхностния (до 30 cm) почвен слой с използване на резултати от модела Sacramento Soil Moisture Accounting Model.



#### 4. ХИДРОЛОГИЧНА ПРОГНОЗА

На основа на метеорологичната прогноза, обработената хидрологична информация и моделираните водни количества от НИМХ:

**Дунавски басейн:** Днес (20.12) и през следващите три дни нивата на наблюдаваните реки ще останат без съществени изменения или ще се понижават. Водните количества ще бъдат под праговете за внимание.

**Моделът за водосбора на р. Огоста прогнозира:** Прогнозираните водни количества на 21, 22 и 23.12.2021 г. ще бъдат около и над средномногогодишните стойности. Днес (20.12) и през следващите три дни речните нива във водосбора ще се понижават или ще останат без съществени изменения. Водните количества ще бъдат под праговете за внимание.

**Моделът за водосбора на р. Искър прогнозира:** Прогнозираните водни количества на 21, 22 и 23.12.2021 г. ще бъдат около средномногогодишните стойности. Днес (20.12) и през следващите три дни речните нива във водосбора ще се понижават или ще останат без съществени изменения. Водните количества ще бъдат под праговете за внимание.

**Моделът за водосбора на р. Янтра прогнозира:** Прогнозираните водни количества на 21, 22 и 23.12.2021 г. ще бъдат около и над средномногогодишните стойности. Днес (20.12) и през следващите три дни речните нива във водосбора ще се понижават или ще останат без съществени изменения. Водните количества ще бъдат под праговете за внимание.

**Моделът за водосбора на р. Русенски Лом прогнозира:** Прогнозираните водни количества във водосбора на р. Черни Лом на 21, 22, 23, 24 и 25.12.2021 г. ще бъдат под средномногогодишните стойности. Днес (20.12) и през следващите 4-5 дни речните нива във водосбора ще останат без съществени изменения. Водните количества ще бъдат под прага за внимание.

**Черноморски басейн:** Днес (20.12) и през следващите три дни речните нива ще останат без съществени изменения или ще се понижават. Водните количества ще бъдат под праговете за внимание.

**Моделът за водосбора на р. Айтоска прогнозира:** Прогнозираните водни количества на 21, 22 и 23.12.2021 г. ще бъдат около и над средномногогодишните стойности. Днес (20.12) и през следващите три дни речните нива във водосбора ще останат без съществени изменения. Водните количества ще бъдат под праговете за внимание.

**Моделът за водосбора на р. Факийска прогнозира:** Прогнозираните водни количества за водосбора на р. Факийска на 21, 22, 23, 24 и 25.12.2021 г.

ще бъдат около средномногогодишните стойности. Днес (20.12) и през следващите 4-5 дни речните нива във водосбора ще останат без съществени изменения. Водните количества ще бъдат под прага за внимание.

**Източнобеломорски басейн:** Днес (20.12) и през следващите три дни нивата на наблюдаваните реки ще останат без съществени изменения или ще се понижават. Водните количества ще бъдат под праговете за внимание.

**Системата за ранно предупреждение за водосборите на реките Марица и Тунджа на НИМХ прогнозира:**

- Водните нива ще бъдат под праговете за внимание.

<u>Прагове за предупреждение</u>			
Нива на тревога:	Жълто - Внимание	Оранжево - Предупреждение	Червено - Тревога

**Системата за ранно предупреждение за водосбора на река Арда на НИМХ прогнозира:**

- Водните количества ще бъдат под праговете за внимание.

<u>Прагове за предупреждение</u>			
Нива на тревога:	Жълто - Внимание	Оранжево - Предупреждение	Червено - Тревога

**Западнобеломорски басейн:** Днес (20.12) и през следващите три дни нивата на наблюдаваните реки ще останат без съществени изменения или ще се понижават. Водните количества ще бъдат под праговете за внимание.

*В направените прогнози не се отчита работата и ретензионната способност на хидротехническите съоръжения.*