



Министерство на  
околната среда и водите

**Ежедневен  
булетин за  
състоянието на  
водите**

**20 ДЕКЕМВРИ 2023**

**Комплексни и  
значими  
язовири**

**Речни нива**

### **Информация за наличните обеми в комплексните и значими язовири, които се следят в МОСВ:**

Съгласно приложение №1 към чл. 13, ал. 1, т. 1 от Закона за водите, комплексните и значими язовири са 52 броя.

Сумата от наличните в тях завирени обеми към 20.12.2023 г. е 3811.2 млн. м<sup>3</sup>, представлява 58.3 % от сумата от общите им обеми, колкото е било отношението на завирените им обеми спрямо сумата на общите им обеми към 19.12.2023 г.

Според основното им предназначение наличните в тях завирени обеми са както следва:

- питейно-битово водоснабдяване - 71.5 % от общия им обем;
- за резервно питейно-битово водоснабдяване - 31.1 % от общия им обем;
- напояване - 42.5 % от общия им обем;
- енергетика - 64.5 % от общия им обем.

### **Налични завирени обеми в язовири по приложение 1 на ЗВ с трансгранично влияние:**

#### **1. за Каскада „Арда“:**

Язовир „Кърджали“ - 276.504 млн. м<sup>3</sup>, което е 55.61 % от общия му обем;

Язовир „Студен кладенец“ - 232.125 млн. м<sup>3</sup>, което е 59.86 % от общия му обем;

Язовир „Ивайловград“ - 114.492 млн. м<sup>3</sup>, което е 73.06 % от общия му обем;

#### **2. за Каскада „Горна Тунджа“:**

Язовир „Копринка“ - 45.183 млн. м<sup>3</sup>, което е 31.77 % от общия му обем;

Язовир „Жребчево“ - 177.244 млн. м<sup>3</sup>, което е 44.31 % от общия му обем.

## БЮЛЕТИН №956 от 20.12.2023 г. към 8 часа

### ОБОБЩЕНИ ДАННИ ЗА СЪСТОЯНИЕТО НА ВОДИТЕ В КОМПЛЕКСНИТЕ И ЗНАЧИМИ ЯЗОВИРИ

Сумата от наличните завърени обеми към комплексните и значими язовири е			3811,2	млн.куб.м.	представлява		58,3%	Тенденция	в бр. язовири		
Според основното предназначение на язовирите наличните в тях завърени обеми:			за питейно-битово водоснабдяване		71,5%	от общия им обем;	66,74%	от полезния им обем	↑ - повишаване на обема	22	
			за резервно - ПБВ		31,1%	от общия им обем;	54,62%	от полезния им обем	↓ - понижаване на обема	16	
			за напояване		42,5%	от общия им обем;	36,00%	от полезния им обем	~ - задържане на обема	11	
			за енергетика		64,5%	от общия им обем;	58,49%	от полезния им обем	⌋ - преливане	2	
№	БД	Язовир	Общ обем	Мъртъв/ Санитарен обем	Наличен обем		Наличен полезен обем		Ср. денонощен приток	Ср. денонощен разход	Тенденция
			млн.м <sup>3</sup>	млн.м <sup>3</sup>	млн.м <sup>3</sup>	% от общия обем	млн.м <sup>3</sup>	% от полезния обем	м <sup>3</sup> /сек.	м <sup>3</sup> /сек.	
1	БДДР	Искър	655,252	87,200	513,681	78,39%	426,481	75,08%	6,253	12,410	↓
2	БДДР	Бели Искър	15,080	1,400	10,237	67,88%	8,837	64,59%	0,462	0,718	↓
3	БДДР	Среченска бара	15,500	1,000	14,864	95,90%	13,864	95,61%	2,002	0,556	↑
4	БДДР	Христо Смирненски	27,700	4,200	21,276	76,81%	17,076	72,67%	0,215	0,754	↓
5	БДДР	Йовковци	92,179	9,000	77,653	84,24%	68,653	82,54%	0,304	0,598	↓
6	БДЧР	Тича	311,800	40,000	189,290	60,71%	149,290	54,93%	0,050	1,583	↓
7	БДЧР	Камчия	233,550	76,000	158,454	67,85%	82,454	52,34%	1,758	2,464	↓
8	БДЧР	Ясна поляна	32,320	7,550	18,143	56,14%	10,593	42,77%	1,134	0,255	↑

## Ежедневен бюлетин за състоянието на водите

9	БДИБР	Асеновец	28,200	2,000	11,540	40,92%	9,540	36,41%	1,620	0,162	↑	
10	БДИБР	Боровица	27,300	4,600	24,079	88,20%	19,479	85,81%	0,949	0,255	↑	
11	БДЗБР	Студена	25,200	2,400	18,653	74,02%	16,253	71,29%	0,689	0,820	↓	
12	БДЗБР	Дяково	35,400	8,000	23,813	67,27%	15,813	57,71%	0,207	0,207	~	
13	БДЗБР	Калин - за рез.водоснабдяване	1,024	0,100	0,206	20,08%	0,106	11,43%	не се получава ежедневна информация приток и разход		↓	
14	БДЗБР	Карагьол - за рез.водоснабдяване	2,252	0,200	1,434	63,68%	1,234	60,14%			↑	
15	БДДР	Огняново - за рез.водоснабдяване **	31,600	2,500	18,680	59,11%	16,180	55,60%	0,335	0,335	~	
16	БДЧР	Порой	45,200	2,000	5,041	11,15%	3,041	7,04%	0,231	0,000	↑	
17	БДЧР	Ахелой	12,350	0,800	3,345	27,09%	2,545	22,03%	0,069	0,000	↑	
18	БДДР	Панчарево	6,465	1,500	5,158	79,79%	3,658	73,68%	12,809	12,559	↓	
19	БДДР	Ястребино	62,300	3,900	33,285	53,43%	29,385	50,32%	0,116	0,116	~	
20	БДДР	Кула	20,250	0,700	9,301	45,93%	8,601	43,99%	0,035	0,035	~	
21	БДДР	Рабиша	43,200	2,400	12,329	28,54%	9,929	24,34%	0,000	0,000	~	
22	БДДР	Огоста	506,000	67,000	245,770	48,57%	178,770	40,72%	8,970	7,002	↑	
23	БДДР	Сопот	60,908	1,300	32,940	54,08%	31,640	53,08%	0,602	0,255	↑	
24	БДДР	Горни Дъбник	130,000	3,000	46,361	35,66%	43,361	34,14%	0,347	0,347	~	
25	БДДР	Бели Лом	25,500	3,200	7,944	31,15%	4,744	21,27%	0,069	0,069	~	
26	БДЧР	Съединение	12,810	1,500	7,786	60,78%	6,286	55,58%	0,093	0,093	~	
27	БДЧР	Георги Трайков (Цонево)	330,000	21,000	136,136	41,25%	115,136	37,26%	0,949	0,949	~	
28	БДИБР	Жребчево	400,000	30,000	177,244	44,31%	147,244	39,80%	1,460	1,779	↓	
29	БДИБР	Малко Шарково	45,000	3,900	29,880	66,40%	25,980	63,21%	0,405	0,104	↑	
30	БДИБР	Домлян	26,074	0,700	2,935	11,26%	2,235	8,81%	0,274	0,005	↑	
31	БДИБР	Пясъчник	206,530	3,400	18,445	8,93%	15,045	7,41%	0,893	0,083	↑	
32	БДИБР	Тополница	137,108	20,000	43,782	31,93%	23,782	20,31%	2,870	0,556	↑	
33	БДИБР	Тракиец	114,000	24,000	63,303	55,53%	39,303	43,67%	0,116	0,116	~	
34	БДЗБР	Пчелина	54,200	34,200	54,200	100,00%	20,000	100,00%	10,104	10,104	↓	
35	БДДР	Александър Стамболийски	205,569	20,000	134,626	65,49%	114,626	61,77%	5,632	12,294	↓	
36	БДДР	Кокаляне	не се получава ежедневна информация									
37	БДИБР	Копринка	142,214	5,410	45,183	31,77%	39,773	29,07%	1,299	10,359	↓	

	БДИБР	<b>Белмекен-Чаира</b>	<b>149,536</b>	<b>5,179</b>	<b>94,166</b>	<b>62,97%</b>	<b>88,987</b>	<b>61,64%</b>	<b>2,168</b>	<b>5,177</b>	
38	БДИБР	Белмекен	144,036	3,810	89,968	62,46%	86,158	61,44%			↓
39	БДИБР	Чаира	5,500	1,369	4,198	76,33%	2,829	68,49%			↑
	БДИБР	<b>Баташки водосилов път</b>									
	БДИБР	<b>Голям Беглик-Широка поляна</b>	<b>86,091</b>	<b>7,242</b>	<b>66,296</b>	<b>77,01%</b>	<b>59,054</b>	<b>74,90%</b>	<b>4,107</b>	<b>7,012</b>	
40	БДИБР	Голям Беглик	62,111	3,942	49,516	79,72%	45,574	78,35%			↓
41	БДИБР	Широка поляна	23,980	3,300	16,781	69,98%	13,481	65,19%			↓
42	БДИБР	Беглика	1,554	0,242	0,868	55,84%	0,626	47,69%	0,228	0,001	↑
43	БДИБР	Тошков Чарк	1,782	0,276	1,128	63,27%	0,852	56,54%	0,444	1,063	↓
44	БДИБР	Батак	310,298	19,950	154,881	49,91%	134,931	46,47%	10,367	0,658	↑
	БДИБР	<b>Каскада Доспат-Въча</b>									
45	БДЗБР	Доспат	449,249	14,907	417,667	92,97%	402,760	92,73%	2,157	2,157	~
46	БДИБР	Цанков камък	110,708	31,200	77,502	70,01%	46,302	58,24%	8,156	3,115	↑
47	БДИБР	Въча	226,120	24,520	130,115	57,54%	105,595	52,38%	4,568	13,955	↓
48	БДИБР	Кричим	20,256	1,730	19,702	97,26%	17,972	97,01%	13,827	11,822	↑
	БДИБР	<b>Каскада Арда</b>									
49	БДИБР	Кърджали	497,236	107,176	276,504	55,61%	169,328	43,41%	15,669	6,184	↑
50	БДИБР	Студен кладенец	387,772	90,667	232,125	59,86%	141,458	47,61%	20,579	9,196	↑
51	БДИБР	Ивайловград	156,702	59,526	114,492	73,06%	54,966	56,56%	17,033	12,937	↑
52	БДИБР	Розов кладенец	20,400	13,268	18,960	92,94%	5,692	79,81%	не се получава ежедневна информация приток и разход		↑

\* Данните в таблицата са за състоянието на комплексните и значими язовири по Приложение 1 от Закона за водите към 8 часа на съответния ден.

\*\* С Решение №740 от 15 октомври 2020 г. за осигуряване на дългосрочната стабилност на водоснабдяването на Столична община, Министерски съвет определя „Български ВиК холдинг“ ЕАД, да извърши необходимите действия за осигуряване на възможност за пречистване на питейни води от язовир „Огняново“.

Към момента не са изпълнени изискванията за вписване на язовира в регистъра съгласно изискванията на Закона за здравето и няма разрешително по реда на закона за водите, поради което не се подават води за питейнобитово водоснабдяване. \*\*\*

**Язовир Панчарево:**

Съгласно предоставената справка от НС ЕАД язовир „Панчарево“ прелива с 12,15 м<sup>3</sup>/сек. Постъпващият приток в язовира на 20.12.2023 г. е 12,809 м<sup>3</sup>/сек. Размерът на дневния разход и прелялото количество се равняват на 12,559 м<sup>3</sup>/сек. Наличният обем в язовира е 5,1584 млн. м<sup>3</sup>, което представлява 79,79% от общия му обем.

**Язовир Пчелина:**

Съгласно предоставената справка от НС ЕАД язовир „Пчелина“ прелива с 10,059 м<sup>3</sup>/сек. Постъпващият приток в язовира на 20.12.2023 г. е 10,104 м<sup>3</sup>/сек. Размерът на дневния разход и прелялото количество се равняват на 10,104 м<sup>3</sup>/сек. Наличният обем в язовира е 54,2 млн. м<sup>3</sup>, което представлява 100% от общия му обем.

### По данни и прогнози на НИМХ

На 20.12 и през следващите три дни речните нива ще се понижават или ще останат без съществени изменения, като в резултат на снеготопене в следобедните и вечерни часове на 20.12 ще има краткотрайни или незначителни повишения главно в планинските части на басейните. На 22.12 в резултат на валежи ще има краткотрайни повишения на речните нива в Западнобеломорски басейн, а на 23.12 в следобедните и вечерни часове в Дунавски басейн.

Водните количества ще бъдат под праговете за внимание.

### МЕТЕОРОЛОГИЧЕН БЮЛЕТИН



Анализ на денонощната сума на валежа от 7:30 ч на 19.12.2023 г. до 7:30 ч на 20.12.2023 г., използващ модел ALADIN-BG и данни от наблюдателната мрежа на НИМХ

### Метеорологична прогноза за 21 декември 2023 г.

През следващото денонощие облачността ще е променлива, без валежи. В сутрешните часове на отделни места в котловините в Югозападна България и Горнотракийската низина ще е с ниска облачност или мъгла. Вятърът ще се ориентира от северозапад, ще е умерен, в Дунавската равнина - временно силен и с него ще нахлуе сравнително студен въздух. Минималните температури ще останат без съществена промяна - предимно между минус 3° и 2°, в София - около 0°, но дневните ще се понижат и ще са между 5° и 10°, в южните райони и малко по-високи, в София - около 5°.

Над планините облачността ще е променлива, почти без валежи. Ще духа силен северозападен вятър. Максималната температура на височина 1200 метра ще бъде около 5°, на 2000 метра - около минус 1°.

По Черноморието облачността ще е променлива, без валежи. Вятърът ще се ориентира от северозапад, ще е умерен, в северните райони - до силен. Максималните температури ще са  $8^{\circ}$ - $10^{\circ}$ . Температурата на морската вода е  $9^{\circ}$ - $10^{\circ}$ . Вълнението на морето ще бъде 1-2 бала, сутринта по най-северното крайбрежие 3 бала.

### Прогноза за времето от 22 до 27 декември 2023 г.

В петък ще преобладава облачно време. На места, главно в Западна България, ще превали дъжд, по-късно след обяд и вечерта в Предбалкана и високите котловинни полета - дъжд и сняг. Вятърът ще е умерен до силен, сутринта временно от запад-югозапад, след обяд отново от запад-северозапад. Температурите ще останат без съществена промяна - минималните близки до  $0^{\circ}$ , а дневните в повечето места между  $5^{\circ}$  и  $10^{\circ}$ . В събота ще остане ветровито. На места, главно в Северна България, ще има още превалявания, от дъжд или дъжд и сняг. В неделя вятърът ще запази посоката си; малко ще отслабне, но все още ще бъде умерен, в отделни райони до силен. Вероятността за валежи е много малка, облачността ще се разкъсва и намалява. Ще започне затопляне, което ще продължи и през следващите дни. През първите дни на следващата седмица ще бъде предимно слънчево; на отделни места в низините и котловините сутрин ще има мъгли. Ще остане ветровито, но топло за периода.

### ПРОГНОЗА ЗА ОЧАКВАНИ КОЛИЧЕСТВА ВАЛЕЖИ

**За 20 и 21 декември 2023 г.:** Днес и утре - почти без валежи.

**За 22 и 23 декември 2023 г.:** В петък на места, главно в Западна България, ще превали дъжд, по-късно след обяд и вечерта в Предбалкана и високите котловинни полета - дъжд и сняг; количества 1-5 mm, на места в Рила и планините по западната граница - до 10-15 mm. И през следващото денонощие ще има валежи от дъжд или дъжд и сняг, на повече места в Северна България. Количества за денонощието от 2-3 до 10 mm, в Старопланинската област до 15 mm.

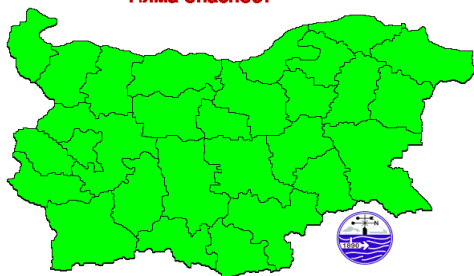


## ПРОГНОЗА ЗА ОПАСНИ И ОСОБЕНО ОПАСНИ МЕТЕОРОЛОГИЧНИ ЯВЛЕНИЯ

За 20 и 21 декември 2023 г. опасни метеорологични явления в страната не се очакват.

Карта на опасните явления за 20.12.2023

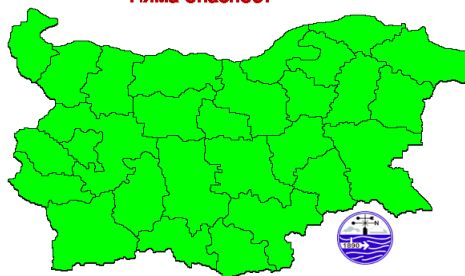
**Няма опасност**



Подробности на <https://weather.bg/obshtini>

Карта на опасните явления за 21.12.2023

**Няма опасност**



Подробности на <https://weather.bg/obshtini>

Подробна информация за предупрежденията и опасните метеорологични явления по области и общини може да бъде получена от интерактивната карта на адрес: <https://weather.bg/obshtini/>

### Легенда:



Бяло:

Липсваща, недостатъчна, стара или съмнителна информация.



Зелено:

Няма опасни явления.



Жълто:

Времето може да бъде потенциално опасно. Явленията, които са прогнозирани, не са необичайни, но изискват внимание, ако възнамерявате да вършите работа на открито. Следете прогнозите за времето и не поемайте излишен риск.



Оранжево:

Времето е опасно. Прогнозирани са по-рядко случващи се метеорологични явления. Възможни са материални щети и има опасност от наранявания. Бъдете много внимателни и се информирайте подробно и често за метеорологичната обстановка. Съобразявайте се с неизбежните рискове и следвайте всички съвети на компетентните органи.



Червено:

Времето е много опасно. Прогнозирани са изключително интензивни опасни метеорологични явления. Възможни са големи материални щети и нещастни случаи, може да възникне и опасност за живота. Следвайте нарежданията и всички съвети на компетентните органи и бъдете готови да извънредни мерки.

## ХИДРОЛОГИЧЕН БЮЛЕТИН

### Анализ на хидрологичната обстановка през изминалото денонощие

Анализът е направен на база измерени водни стоежи и изчислени по временни ключови криви водни количества от оперативни автоматични и конвенционални хидрометрични станции на НИМХ:

**Дунавски басейн:** През изминалото денонощие нивата на наблюдаваните реки са останали без съществени изменения. Регистрираните колебания на нивата в средното и долното течение на р. Искър (-18/+17 см) са вследствие от работата на хидротехнически съоръжения. Регистрираните колебания на речните нива в останалата част от басейна са както следва: за водосбора на р. Нишава от -1 см до +1 см; за водосбора на р. Лом от -4 см до +4 см; за водосбора на р. Огоста от -9 см до +10 см; за водосбора на р. Искър от -4 см до +5 см; за водосбора на р. Вит от -5 см до +15 см; за водосбора на р. Осъм от -8 см до +9 см; за водосбора на р. Янтра от -4 см до +7 см; за водосбора на р. Русенски Лом от -2 см до +2 см. Водните количества на по-голяма част от реките в басейна са около и под праговете за средни води и около праговете за ниски води. Около праговете за високи води е водното количество на р. Лом при с. Василовци.

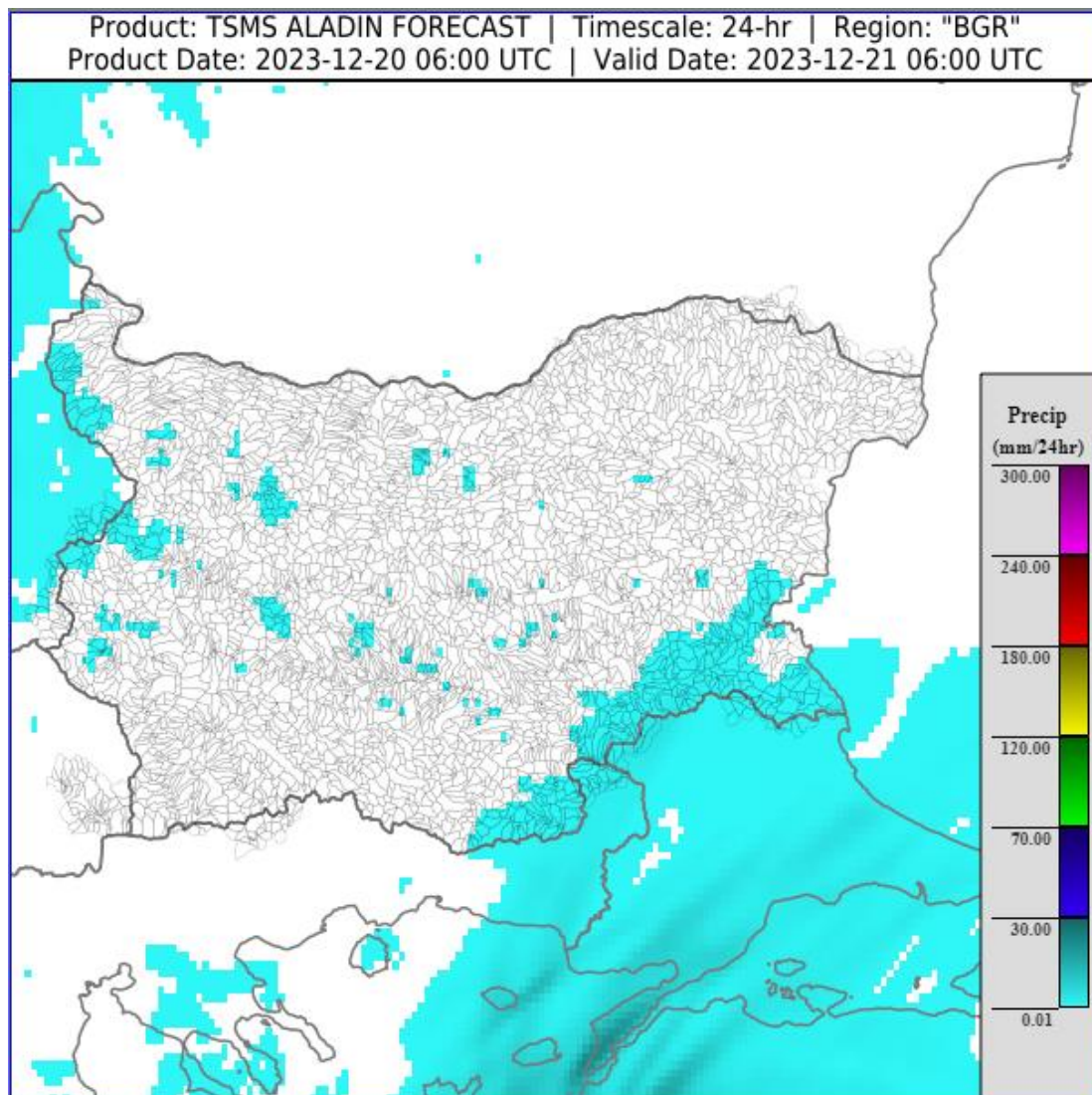
**Черноморски басейн:** През изминалото денонощие нивата на наблюдаваните реки в басейна са се понижили или са останали без съществени изменения. Отчетените колебания на речните нива в басейна са както следва: за водосбора на р. Провадийска от -4 см до +6 см; за водосбора на р. Камчия от -3 см до +7 см; за водосбора на р. Айтоска от -1 см до +1 см; за водосбора на р. Факийска от -13 см до +1 см; за водосбора на р. Ропотамо с до -10 см; за водосбора на р. Велека от -13 см до +2 см. Водните количества на реките в по-голяма част от басейна са под праговете за средни води и около праговете за ниски води. Водното количество на р. Факийска при с. Зидарово е около прага за високи води.

**Източнобеломорски басейн:** През изминалото денонощие нивата на наблюдаваните реки са останали без съществени изменения. Регистрираните колебания на нивата на р. Въча при гр. Девин (-83/+84 см) и на р. Сазлийка при гр. Гълъбово (-10/+77 см) са вследствие от работата на хидротехнически съоръжения. Отчетените изменения на речните нива в останалата част от басейна са както следва: за водосбора на р. Тунджа от -16 см до +10 см; за водосбора на р. Марица от -20 см до +15 см; за водосбора на р. Арда от -3 см до +8 см; р. Бяла река от -12 см до +11 см. Водните количества на реките в басейна са около и под праговете за средни води и около праговете за ниски води.

**Западнобеломорски басейн:** През изминалото денонощие нивата на наблюдаваните реки са останали без съществени изменения. Регистрираните колебания на речните нива в басейна са както следва: за водосбора на р. Места от -6 см до +6 см; за водосбора на р. Струма от -5 см до +7 см. Водните количества на реките в басейна са около и под праговете за средни води.

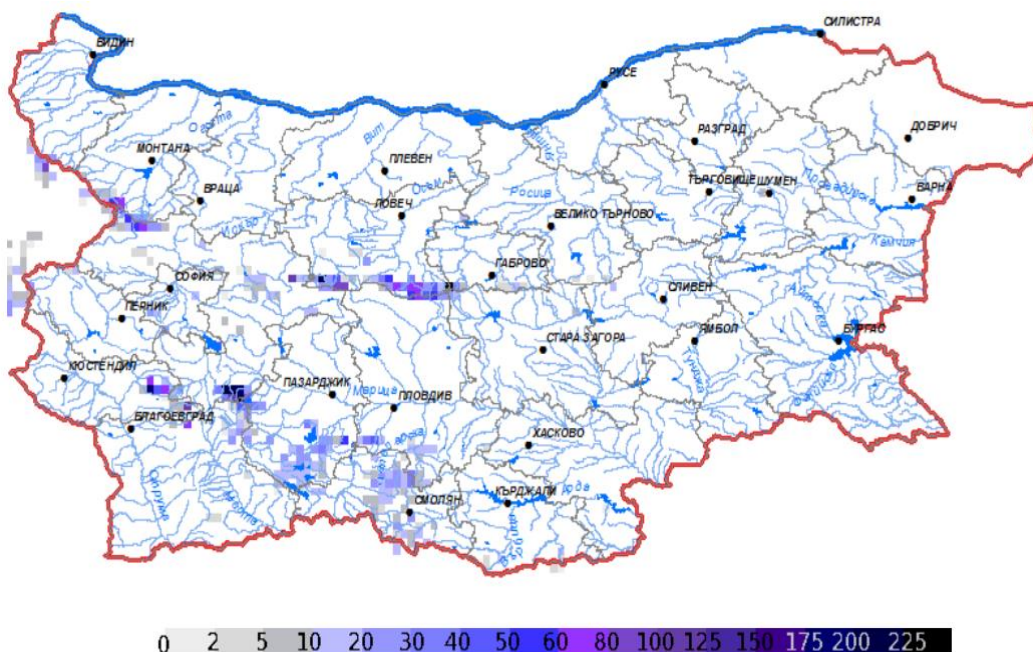
## ДОПЪЛНИТЕЛНА ПРОГНОЗНА МЕТЕОРОЛОГИЧНА ИНФОРМАЦИЯ, ИЗПОЛЗВАНА ПРИ ИЗГОТВЯНЕ НА ХИДРОЛОГИЧНАТА ПРОГНОЗА

- 24 h прогноза за валежите от модела ALADIN за района на Черно море и Близкия Изток от 08:00 ч. местно време на 20.12.2023 г. до 08:00 ч. местно време на 21.12.2023 г.

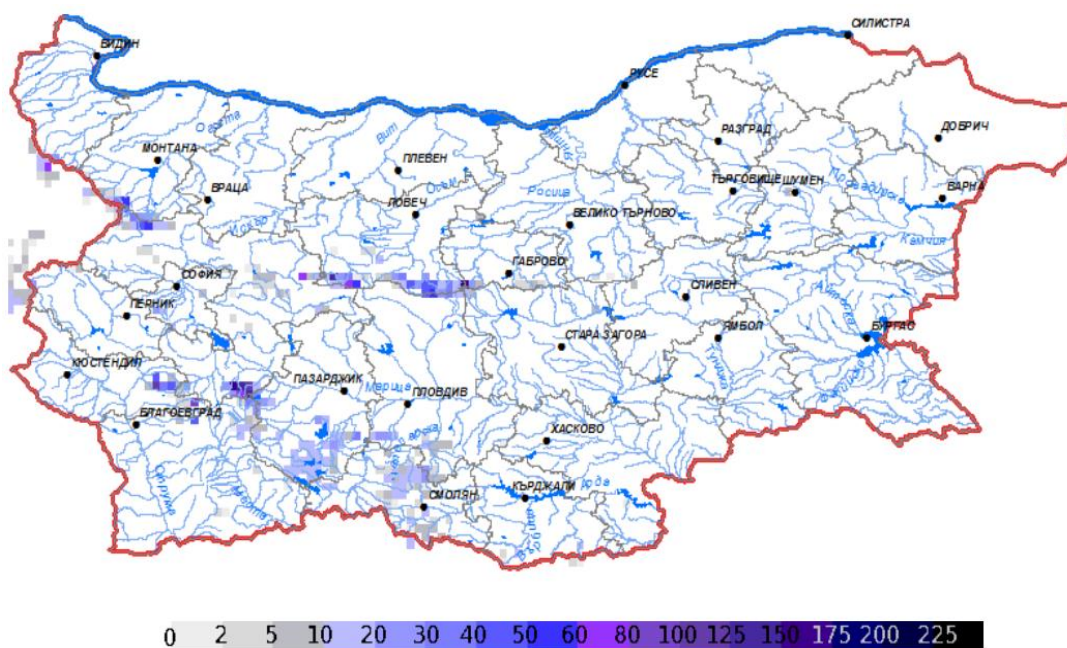


• Снежна покривка и очаквано снеготопене за следващите 72 часа

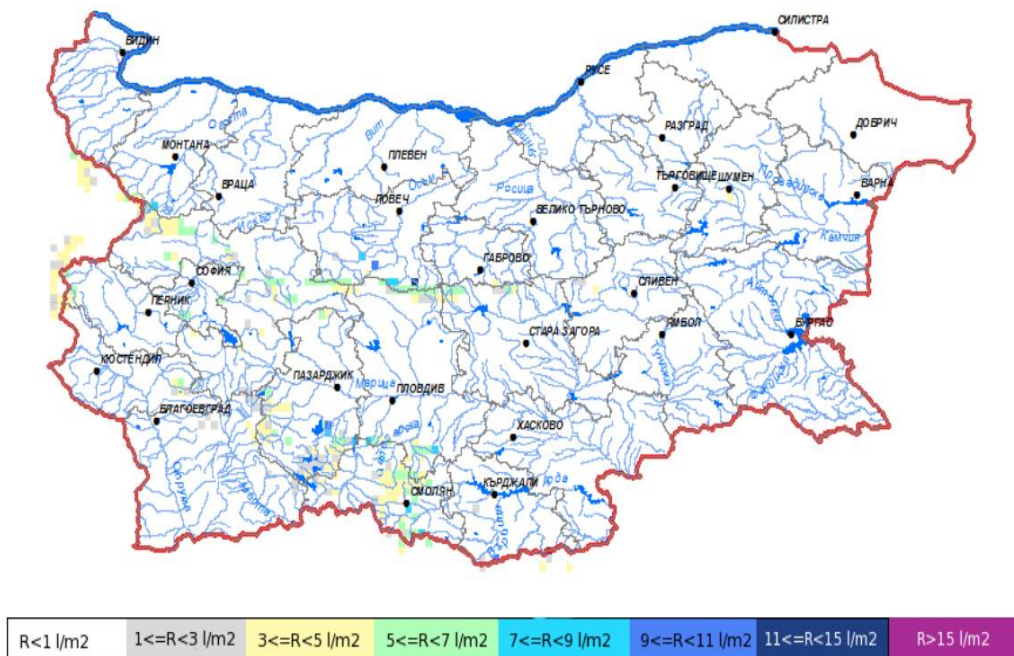
➤ На картата по-долу е представено пространственото разпределение на наличната снежна покривка с използване на сателитна информация в 07:00 UTC (+2 часа местно време).



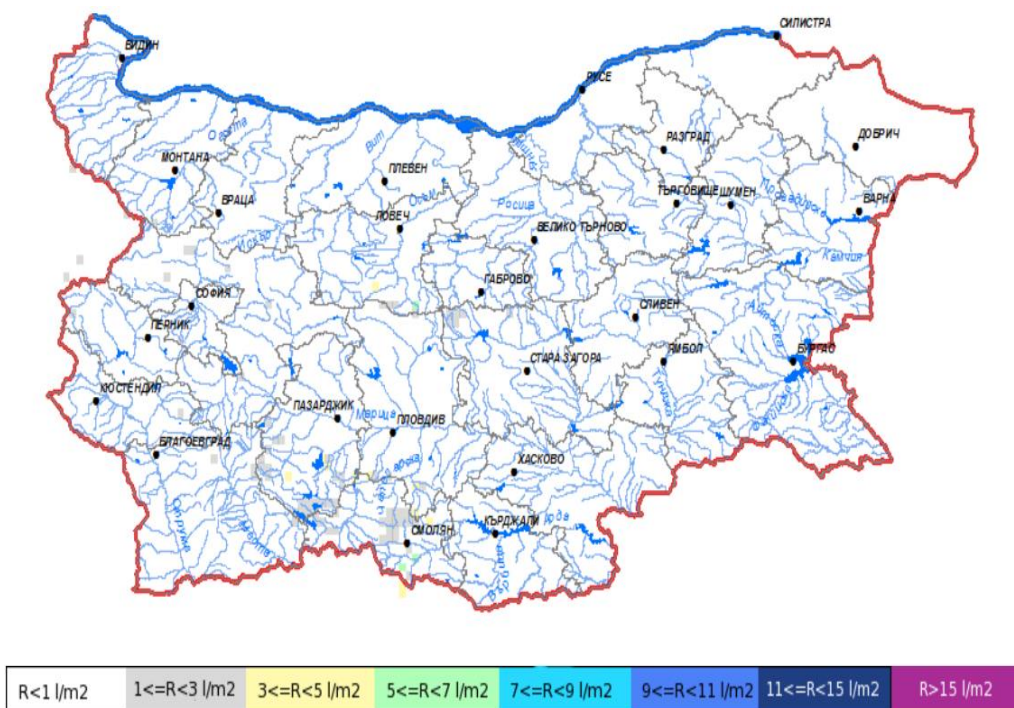
➤ На картата по-долу е представено пространственото разпределение на водното съдържание в снежната покривка с използване на сателитна информация в 07:00 UTC (+2 часа местно време).



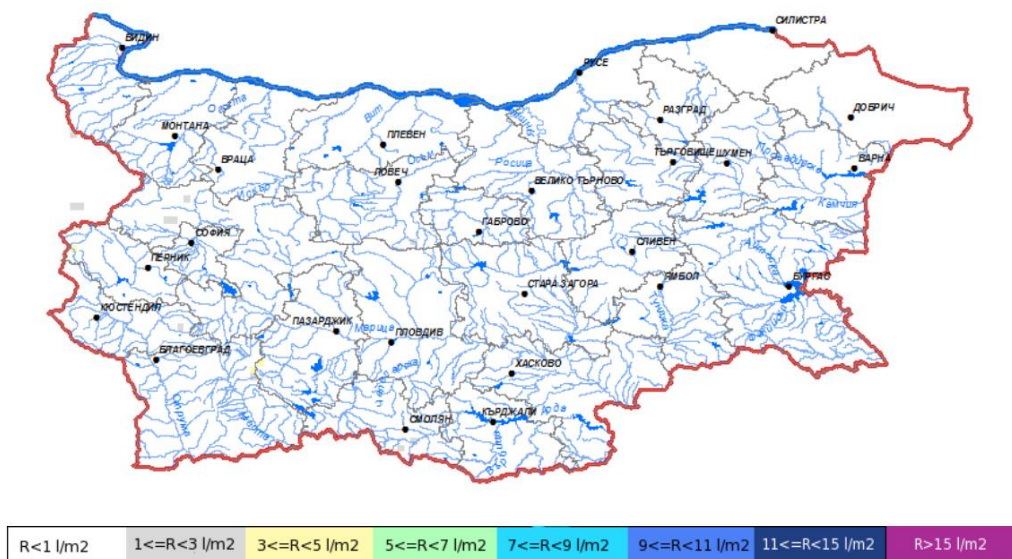
➤ На картата по-долу е представено пространственото разпределение на прогнозираното снеготопене за следващите 24 часа с използване на модела ALADIN.



➤ На картата по-долу е представено пространственото разпределение на прогнозираното снеготопене от 24 до 48 часа с използване на модела ALADIN.

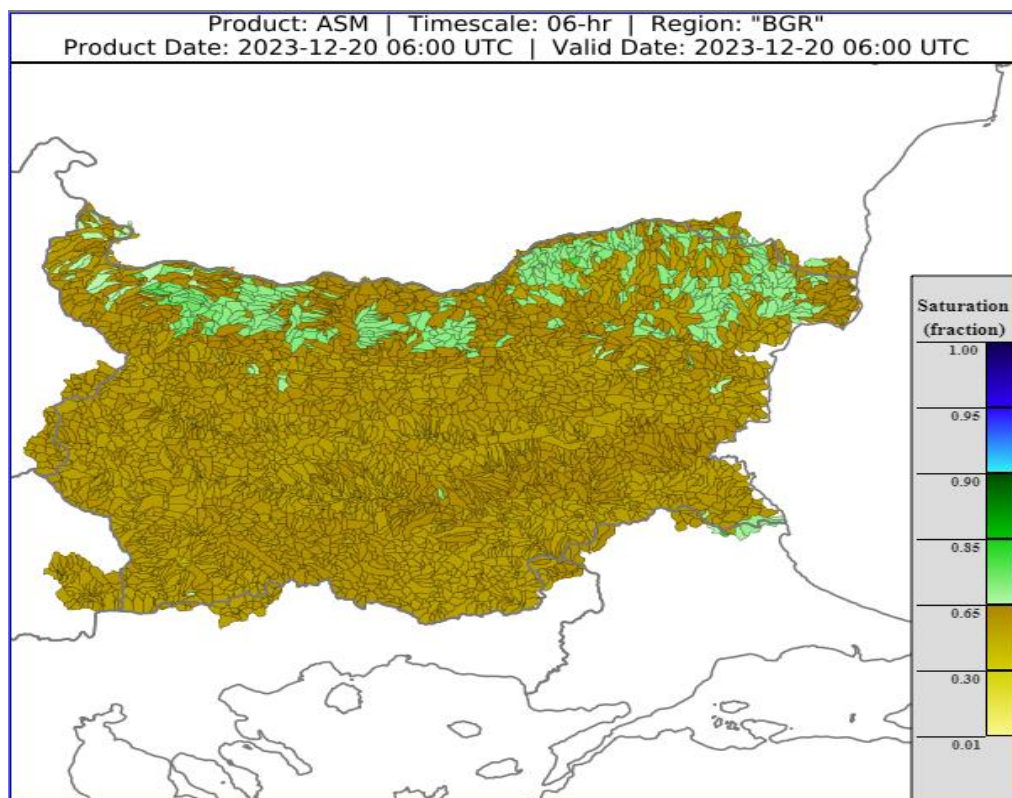


➤ На картата по-долу е представено пространственото разпределение на прогнозираното снеготопене от 48 до 72 часа с използване на модела ALADIN.



- **Влажност на почвата**

На картата по-долу е представено пространственото разпределение на **средната почвена влага** - насищане с вода на повърхностния (до 30 cm) почвен слой с използване на резултати от модела Sacramento Soil Moisture Accounting Model.



## ХИДРОЛОГИЧНА ПРОГНОЗА

На основа на метеорологичната прогноза, обработената хидрологична информация и моделираните водни количества от НИМХ:

**Дунавски басейн:** Днес (20.12) и през следващите три дни речните нива в басейна ще се понижават или ще останат без съществени изменения, като в резултат на снеготопене в следобедните и вечерни часове ще има краткотрайни повишения, главно в планинските части на басейна. На 23.12 в следобедните и вечерни часове, в резултат на валежи ще има незначителни повишения на речните нива в целия басейн. Водните количества ще бъдат под праговете за внимание.

**Черноморски басейн:** Днес (20.12) и през следващите три дни речните нива в басейна ще се понижават или ще останат без съществени изменения, като в следобедните и вечерните часове на 20.12, в резултат на снеготопене, ще има незначителни повишения на речните нива в планинските части от басейна. Водните количества ще бъдат под праговете за внимание.

**Източнобеломорски басейн:** Днес (20.12) и през следващите три дни речните нива в басейна ще се понижават, като в следобедните и вечерните часове, в резултат на снеготопене, ще има краткотрайни повишения на речните нива предимно в планинските части от басейна. Водните количества ще бъдат под праговете за внимание.

**Западнобеломорски басейн:** Днес (20.12) и през следващите три дни речните нива в басейна ще се понижават или ще останат без съществени изменения. В следобедните и вечерните часове, в резултат на снеготопене, а на 22.12 и на валежи ще има краткотрайни повишения на речните нива. Водните количества ще бъдат под праговете за внимание.

*\*В направените прогнози не се отчита работата и ретензионната способност на хидротехническите съоръжения.*

**Връзки към дневни бюлетини за прогнозираны водни количества и нива по водосбори от хидрологични модели и системи за ранно предупреждение:**

[За водосбора на р. Огоста](#)

[За водосбора на р. Искър](#)

[За водосбора на р. Вит](#)

[За водосбора на р. Янтра](#)

[За водосбора на р. Русенски Лом](#)

[За водосбора на р. Айтоска](#)

[За водосбора на р. Факийска](#)

[За водосбора на р. Марица и р. Тунджа](#)

[За водосбора на р. Арда](#)

[За водосбора на р. Струма](#)

## РЕКА ДУНАВ

Водни стоежи в българския участък на река Дунав за 20 декември 2023 г.  
по данни на Изпълнителна агенция „Проучване и поддържане на река Дунав“:

станция	километър	воден стоеж [cm]	разлика	t вода
		водно количество [m <sup>3</sup> /s]	за 24 ч. [cm]	[°C]
Ново село	833.60	544 Q: 8 674	+2	5
Лом	743.30	600 Q: 8 545	-9	5.7
Оряхово	678.00	469 Q: 8 352	+1	6.7
Никопол	597.50	506	+3	5.4
Свищов	554.30	484 Q: 8 524	+4	5
Русе	495.60	496 Q: 8 585	+6	5.2
Силистра	375.50	496 Q: 8 577	+8	5.4