



Министерство на  
околната среда и водите

**Ежедневен  
булетин за  
състоянието на  
водите**

**21 ЯНУАРИ 2021**

**Комплексни и  
значими  
язовири**

**Речни нива**

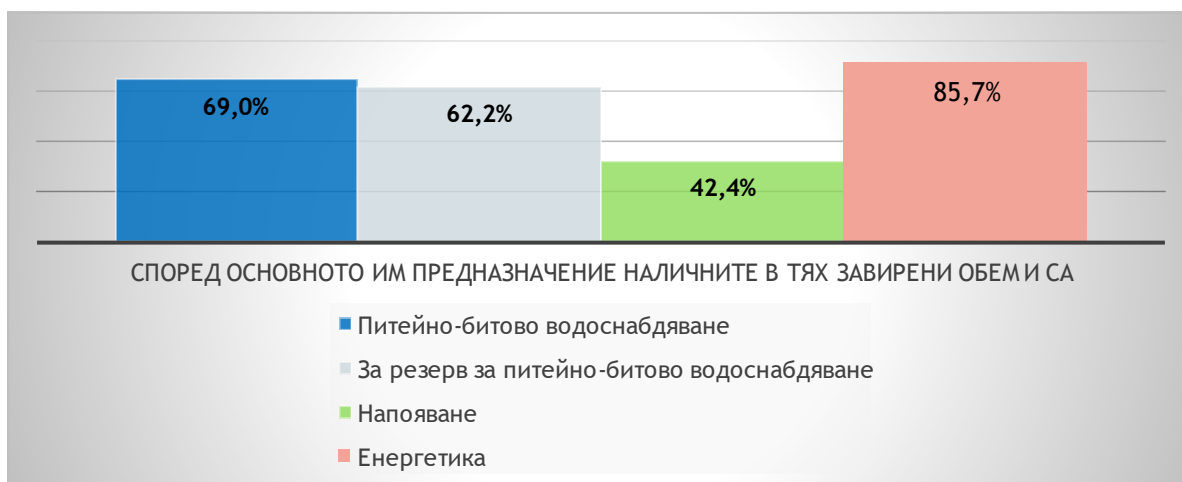
### Информация за наличните обеми в комплексните и значими язовири, които се следят в МОСВ:

Съгласно приложение №1 към чл.13, ал.1, т.1 от Закона за водите, комплексните и значими язовири са 52 броя.

Сумата от наличните в тях завирени обеми към 21.01.2021 г. е 4462,5 млн. м<sup>3</sup>, представлява 67,6% от сумата на общите им обеми и е с 0,1% по-малко от сумата на общите им обеми към 20.01.2021г.

Според основното им предназначение наличните в тях завирени обеми са както следва:

- питейно-битово водоснабдяване - 69,0% от общия им обем;
- за резервно питейно-битово водоснабдяване - 62,2% от общия им обем;
- напояване - 42,4% от общия им обем;
- енергетика - 85,7% от общия им обем.



### Налични завирени обеми в язовири по приложение 1 на ЗВ с трансгранично влияние:

#### 1. за Каскада „Арда“:

Язовир „Кърджали“ – 468,881 млн. м<sup>3</sup>, което е 94,30% от общия му обем;

Язовир „Студен кладенец“ – 376,718 млн. м<sup>3</sup>, което е 97,15% от общия му обем;

Язовир „Ивайловград“ – 121,897 млн. м<sup>3</sup>, което е 77,79% от общия му обем;

#### 2. за Каскада „Горна Тунджа“:

Язовир „Копринка“ – 88,371 млн. м<sup>3</sup>, което е 62,14% от общия му обем;

Язовир „Жребчево“ – 174,340 млн. м<sup>3</sup>, което е 43,59% от общия му обем.

**БЮЛЕТИН №228 от 21.01.2021 г. към 8 часа**  
**ОБОБЩЕНИ ДАННИ ЗА СЪСТОЯНИЕТО НА ВОДИТЕ**  
**В КОМПЛЕКСНИТЕ И ЗНАЧИМИ ЯЗОВИРИ**

Сумата от наличните зафирени обеми към комплексните и значими язовири е			4462.5	млн.куб.м.	представлява		67.6%	Тенденция	в бр. язовири		
Според основното предназначение на язовирите наличните в тях зафирени обеми:			за питейно-битово водоснабдяване	69.0%	от общия им обем;	66.72%	от полезния им обем	↑ - повишаване на обема	29		
			за резервно - ПБВ	62.2%	от общия им обем;	58.92%	от полезния им обем	↓ -понижаване на обема	13		
			за напояване	42.4%	от общия им обем;	35.31%	от полезния им обем	~ - задържане на обема	9		
			за енергетика	85.7%	от общия им обем;	83.74%	от полезния им обем	↑ -преливане	1		
№	БД	Язовир	Общ обем	Мъртъв/ Санитарен обем	Наличен обем		Наличен полезен обем		Ср. денонощен приток	Ср. денонощен разход	Тенденция
			млн.м <sup>3</sup>	млн.м <sup>3</sup>	млн.м <sup>3</sup>	% от общия обем	млн.м <sup>3</sup>	% от полезния обем	м <sup>3</sup> /сек.	м <sup>3</sup> /сек.	
1	БДДР	Искър	655.252	87.200	524.503	80.05%	437.303	76.98%	6.883	13.098	↓
2	БДДР	Бели Искър	15.080	1.400	11.246	74.57%	9.846	71.97%	0.557	0.728	↓
3	БДДР	Среченска бара	15.500	1.000	15.270	98.52%	14.270	98.41%	0.544	0.544	~
4	БДДР	Христо Смирненски	27.700	4.200	25.169	90.86%	20.969	89.23%	0.135	1.450	↓
5	БДДР	Йовковци	92.179	9.000	73.934	80.21%	64.934	78.07%	0.609	0.609	~
6	БДЧР	Тича	311.800	40.000	147.906	47.44%	107.906	39.70%	1.085	1.085	~
7	БДЧР	Камчия	233.550	76.000	166.341	71.22%	90.341	57.34%	8.426	2.153	↑

8	БДЧР	Ясна поляна	32.320	7.550	22.040	68.19%	14.490	58.50%	0.012	0.266	↓
9	БДИБР	Асеновец	28.200	2.000	16.067	56.98%	14.067	53.69%	1.285	0.197	↑
10	БДИБР	Боровица	27.300	4.600	27.140	99.41%	22.540	99.30%	8.149	8.380	↓
11	БДЗБР	Студена	25.200	2.400	20.998	83.33%	18.598	81.57%	0.719	1.212	↓
12	БДЗБР	Дяково	35.400	8.000	30.815	87.05%	22.815	83.27%	1.404	0.262	↑
13	БДЗБР	Калин - за рез.водоснабдяване	1.024	0.100	0.298	29.06%	0.198	21.39%	не се получава ежедневна информация приток и разход		~
14	БДЗБР	Карагол - за рез.водоснабдяване	2.252	0.200	1.362	60.48%	1.162	56.63%			↓
15	БДДР	Огняново - за рез.водоснабдяване	31.600	2.500	20.040	63.42%	17.540	60.27%	1.597	0.198	↑
16	БДДР	Панчарево	6.465	1.500	4.782	73.97%	3.282	66.11%	15.810	18.412	↓
17	БДДР	Ястребино	62.300	3.900	14.020	22.50%	10.120	17.33%	0.463	0.058	↑
18	БДДР	Кула	20.250	0.700	7.970	39.36%	7.270	37.19%	0.035	0.035	~
19	БДДР	Рабиша	43.200	2.400	12.615	29.20%	10.215	25.04%	0.231	0.012	↑
20	БДДР	Огоста	506.000	67.000	234.640	46.37%	167.640	38.19%	8.565	2.315	↑
21	БДДР	Сопот	60.908	1.300	29.035	47.67%	27.735	46.53%	2.431	0.259	↑
22	БДДР	Горни Дъбник	130.000	3.000	53.869	41.44%	50.869	40.05%	1.065	0.405	↑
23	БДДР	Бели Лом	25.500	3.200	8.402	32.95%	5.202	23.33%	0.046	0.046	~
24	БДЧР	Съединение	12.810	1.500	6.022	47.01%	4.522	39.98%	0.035	0.035	~
25	БДЧР	Георги Трайков	330.000	21.000	126.273	38.26%	105.273	34.07%	2.577	1.257	↑
26	БДЧР	Порой	45.200	2.000	10.120	22.39%	8.120	18.80%	0.166	0.166	~
27	БДЧР	Ахелой	12.670	0.800	3.970	31.33%	3.170	26.71%	0.007	0.007	~
28	БДИБР	Жребчево	400.000	30.000	174.340	43.59%	144.340	39.01%	13.802	1.580	↑
29	БДИБР	Малко Шарково	45.000	3.900	27.378	60.84%	23.478	57.12%	0.320	0.105	↑
30	БДИБР	Домлян	26.074	0.700	13.697	52.53%	12.997	51.22%	1.352	0.079	↑
31	БДИБР	Пясъчник	206.530	3.400	25.976	12.58%	22.576	11.11%	2.604	0.173	↑

32	БДИБР	Тополница	137.108	20.000	56.179	40.97%	36.179	30.89%	8.958	0.718	↑
33	БДИБР	Тракиец	114.000	24.000	71.880	63.05%	47.880	53.20%	0.347	0.187	↑
34	БДЗБР	Пчелина	54.200	34.200	54.350	100.28%	20.150	100.75%	3.981	10.239	↓
35	БДДР	Александър Стамболийски	205.569	20.000	153.486	74.66%	133.486	71.93%	7.550	4.471	↑
36	БДДР	Кокаляне	не се получава ежедневна информация								
37	БДИБР	Копринка	142.214	5.410	88.371	62.14%	82.961	60.64%	10.799	1.320	↑
	БДИБР	<b>Белмекен-Чаира</b>	<b>149.536</b>	<b>5.179</b>	<b>96.706</b>	<b>64.67%</b>	<b>91.527</b>	<b>63.40%</b>	<b>3.985</b>	<b>14.321</b>	↓
38	БДИБР	Белмекен	144.036	3.810	93.538	64.94%	89.728	63.99%			↓
39	БДИБР	Чаира	5.500	1.369	3.168	57.60%	1.799	43.55%			↓
	БДИБР	<b>Баташки водносилов път</b>									
	БДИБР	<b>Голям Беглик-Широка поляна</b>	<b>86.091</b>	<b>7.242</b>	<b>78.474</b>	<b>91.15%</b>	<b>71.232</b>	<b>90.34%</b>	<b>10.374</b>	<b>8.534</b>	↑
40	БДИБР	Голям Беглик	62.111	3.942	55.867	89.95%	51.925	89.27%			↑
41	БДИБР	Широка поляна	23.980	3.300	22.607	94.27%	19.307	93.36%			↑
42	БДИБР	Беглика	1.554	0.242	1.161	74.71%	0.919	70.05%	0.883	1.902	↓
43	БДИБР	Тошков Чарк	1.782	0.276	1.656	92.93%	1.380	91.63%	0.831	1.502	↓
44	БДИБР	Батак	310.298	19.950	224.416	72.32%	204.466	70.42%	15.736	7.095	↑
	БДИБР	<b>Каскада Доспат-Въча</b>									
45	БДЗБР	Доспат	449.249	14.907	412.575	91.84%	397.668	91.56%	14.787	6.192	↑
46	БДИБР	Цанков камък	110.708	31.200	102.610	92.69%	71.410	89.81%	27.157	37.967	↓
47	БДИБР	Въча	226.120	24.520	216.925	95.93%	192.405	95.44%	41.466	63.075	↓
48	БДИБР	Кричим	20.256	1.730	19.027	93.93%	17.297	93.37%	62.921	68.430	↓
	БДИБР	<b>Каскада Арда</b>									
49	БДИБР	Кърджали	497.236	107.176	468.881	94.30%	361.705	92.73%	34.051	64.621	↓
50	БДИБР	Студен кладенец	387.772	90.667	376.718	97.15%	286.051	96.28%	85.221	126.623	↓



Министерство на  
околната среда и водите

## Ежедневен бюлетин за състоянието на водите

51	БДИБР	Ивайловград	156.702	59.526	121.897	77.79%	62.371	64.18%	150.551	178.263	↓
52	БДИБР	Розов кладенец	20.400	13.268	18.060	88.53%	4.792	67.19%	не се получава ежедневна информация приток и разход		~

\* Данните в таблицата са за състоянието на комплексните и значими язовири по Приложение 1 от Закона за водите са към 8 часа на съответния ден.

### **Язовир Студена:**

Съгласно предоставената справка от ВиК Перник за състоянието на яз. „Студена“, постъпилият приток в язовира на 21.01.2021 г. е 0,719 м<sup>3</sup>/сек. Притокът е по-малък от размера на дневния разход, загубите и изпуснатото количество от язовира, които са 1,212 м<sup>3</sup>/сек. Наличният обем в язовира е 20,998 млн. м<sup>3</sup>, с 43 000 м<sup>3</sup> по-малко от обема на 20.01.2021 г. Наличният полезен обем за използване за питейно-битово водоснабдяване е 18,598 млн. м<sup>3</sup>. От 10.01.2021 г. яз. „Студена“ е в режим на контролирано изпускане. Свободния му обем към 8:30 ч. на 21.01.2021 г. е 4,202 млн. м<sup>3</sup>, от язовира се изпускат 0,350 м<sup>3</sup>/сек.

### **Язовир Асеновец:**

Съгласно предоставената справка от ВиК Сливен за състоянието на яз. „Асеновец“, постъпилият приток в язовира на 21.01.2021 г. е 1,285 м<sup>3</sup>/сек. Притокът е по-голям от размера на дневния разход, който е 0,197 м<sup>3</sup>/сек. Наличният обем в язовира е 16,067 млн. м<sup>3</sup>, с 94 000 м<sup>3</sup> повече от обема на 20.01.2021 г. Наличният полезен обем за използване за питейно-битово водоснабдяване се е увеличил и е 14,067 млн. м<sup>3</sup>.

### **Язовир Дяково:**

Съгласно предоставената справка от „Напоителни системи“ ЕАД за състоянието на яз. „Дяково“, постъпилият приток в язовира на 21.01.2021 г. е 1,404 м<sup>3</sup>/сек. Притокът е по-голям от размера на дневния разход, който е 0,262 м<sup>3</sup>/сек. Наличният обем в язовира е 30,815 млн. м<sup>3</sup>, с 99 000 м<sup>3</sup> повече от обема на 20.01.2021 г., от които 2 млн. м<sup>3</sup> мъртъв обем и 6 млн. м<sup>3</sup> санитарен обем за питейно-битово водоснабдяване равно на 8 млн. м<sup>3</sup> общо. Наличният полезен обем за използване за питейно-битово водоснабдяване се е увеличил и е 22,815 млн. м<sup>3</sup>.

### **Язовир Камчия:**

Съгласно предоставената справка от ВиК Бургас за състоянието на яз. „Камчия“, постъпилият приток в язовира на 21.01.2021 г. е 8,426 м<sup>3</sup>/сек. Притокът е по-голям от размера на дневния разход, който е 2,153 м<sup>3</sup>/сек. Наличният обем в язовира е 166,341 млн. м<sup>3</sup>, с 535 000 м<sup>3</sup> повече от обема на 20.01.2021 г. Наличният полезен обем за използване за питейно-битово водоснабдяване се е увеличил и е 90,341 млн. м<sup>3</sup>.

### **Язовир Тича:**

Съгласно предоставената справка от „Напоителни системи“ ЕАД за състоянието на яз. „Тича“, постъпилият приток в язовира на 21.01.2021 г. е 1,085 м<sup>3</sup>/сек. Притокът е равен на размера на дневния разход. Наличният обем в язовира е

147,906 млн. м<sup>3</sup> и е равен на обема на 20.01.2021 г. Наличният полезен обем за използване за питейно-битово водоснабдяване е 107,906 млн. м<sup>3</sup>.

#### **Язовир Ястребино:**

Съгласно предоставената справка от „Напоителни системи“ ЕАД за състоянието на яз. „Ястребино“, постъпилият приток в язовира на 21.01.2021 г. е 0,463 м<sup>3</sup>/сек. Притокът е по-голям от размера на дневния разход, който е 0,058 м<sup>3</sup>/сек. Наличният обем в язовира е 14,020 млн. м<sup>3</sup>, с 35 000 м<sup>3</sup> повече от обема на 20.01.2021 г. Наличният полезен обем за използване за питейно-битово водоснабдяване се е увеличил и е 10,120 млн. м<sup>3</sup>.

#### **Язовир Боровица:**

Съгласно предоставената справка от ВиК Кърджали за състоянието на яз. „Боровица“, постъпилият приток в язовира на 21.01.2021 г. е 8,149 м<sup>3</sup>/сек. Притокът е по-малък от размера на дневния разход и изпуснатото количество от язовира, които са 8,380 м<sup>3</sup>/сек. Наличният обем в язовира е 27,140 млн. м<sup>3</sup>, с 20 000 м<sup>3</sup> по-малко от обема на 20.01.2021 г. Наличният полезен обем за използване за питейно-битово водоснабдяване е 22,540 млн. м<sup>3</sup>. Свободния му обем към 8:30 ч. на 21.01.2021 г. е 0,160 млн. м<sup>3</sup>, от язовира се изпускат 8 м<sup>3</sup>/сек.

#### **Язовир Пчелина:**

Съгласно предоставената справка от „Напоителни системи“ ЕАД, нивото на язовир „Пчелина“ се е покачило и той прелива с 5,1 м<sup>3</sup>/сек. Постъпилият приток в язовира на 21.01.2021 г. е 3,981 м<sup>3</sup>/сек. Размерът на дневния разход и прелялото количество се равняват на 10,239 м<sup>3</sup>/сек. Наличният обем в язовира е 54,350 млн. м<sup>3</sup>, което представлява 100,28% от общия му обем.

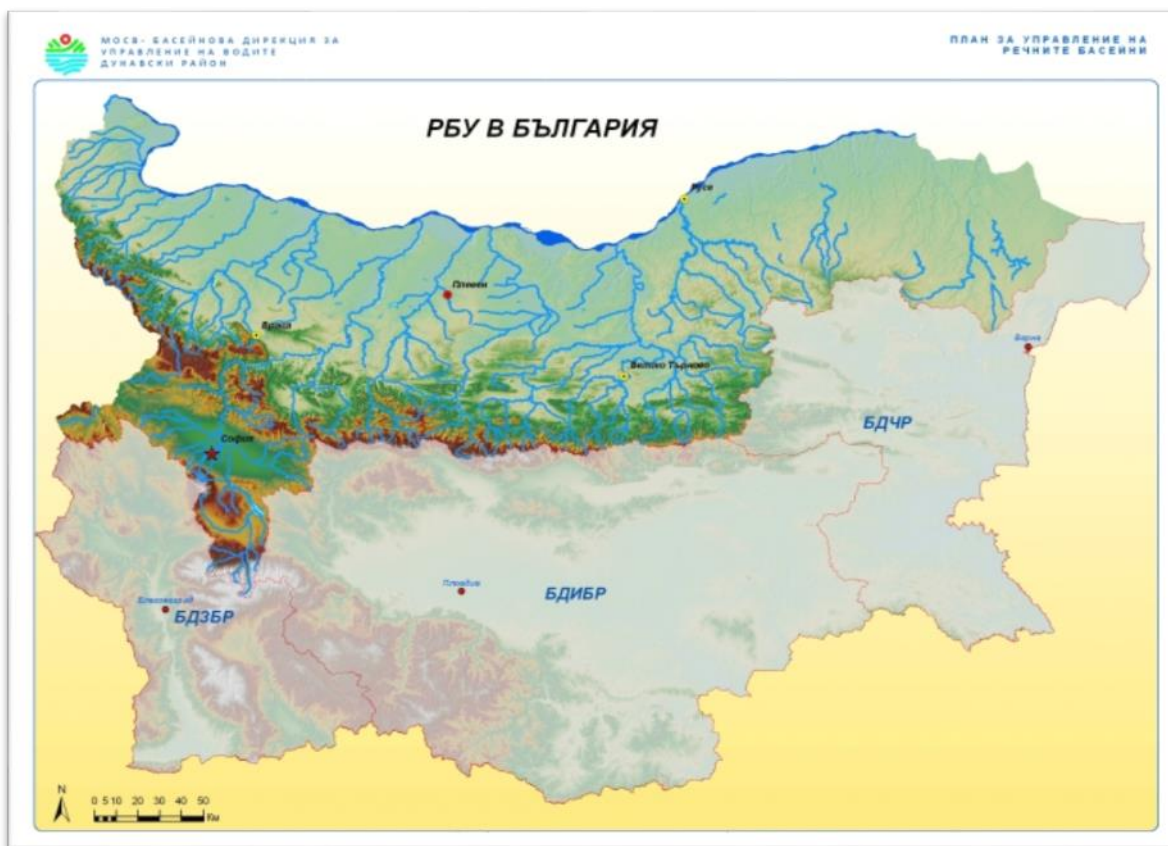
**Речните нива ще се понижават или ще останат без съществени изменения**

#### **Анализ на хидрологичната обстановка през изминалото денонощие**

Анализът е направен на база измерени водни стоежи и изчислени по временни ключови криви водни количества от оперативни конвенционални и автоматични хидрометрични станции на НИМХ:



## Дунавски басейн



През изминалото денонощие нивата на наблюдаваните реки в басейна са се понижавали или са останали без съществени изменения. Регистрираните колебания на водните нива на р. Огоста при с. Бутан (от -16 см до +30 см), р. Искър при с. Ребърково (от -19 см до +22 см), р. Голяма река при Стражица (от -21 см до +22 см) са в резултат от работата на хидротехнически съоръжения. Отчетените изменения на речните нива в басейна са както следва: за р. Нишава при Калотина от -2 см до +1 см; за водосбора на р. Искър от -16 см до +18 см; за водосбора на р. Вит от -9 см до +12 см; за водосбора на р. Осъм от -8 см до +5 см; за водосбора на р. Янтра от -15 см до +14 см; за водосбора на р. Русенски Лом от -5 см до +4 см. Водните количества на реките в по-голямата част от басейна са около и над праговете за средни води. Над праговете за високи води са водните количества на реките: Искър при гр. Нови Искър, гр. Роман и с. Ореховица, Янтра при гр. Габрово.

## Черноморски басейн



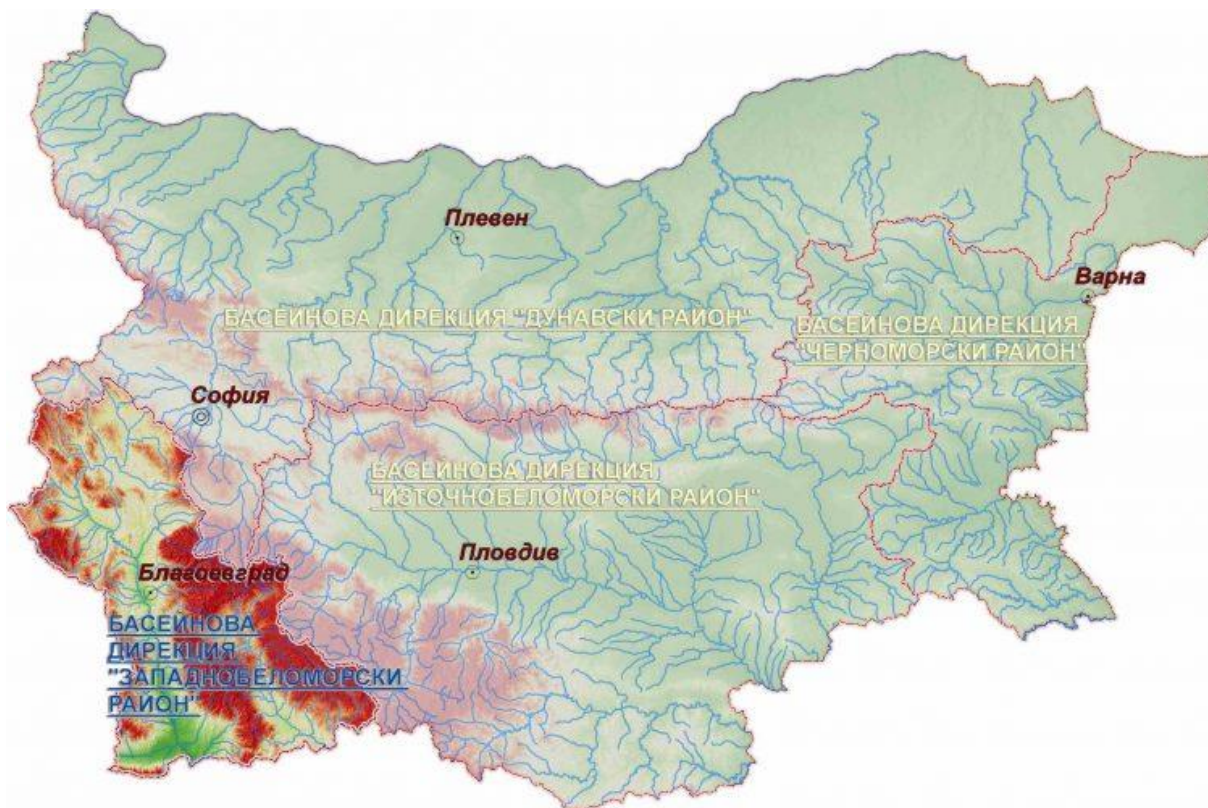
През изминалото денонощие нивата на наблюдаваните реки са се понижавали или са останали без съществени изменения. Отчетените изменения на речните нива в басейна са както следва: за водосбора на р. Провадийска от -14 см до +9 см, за водосбора на р. Камчия от -6 см до +7 см. Регистрираните колебания на речните нива в останалата част от басейна са от -15 см до +10 см. Водните количества на реките в басейна са около и под праговете за средни води.

## Източнобеломорски басейн



През изминалото денонощие нивата на наблюдаваните реки в басейна са се понижавали или са останали без съществени изменения. Регистрираните колебания на нивото на реките Марица при гр. Белово (от -74 см до +75 см) и гр. Пазарджик (от -28 см до +32 см) и Въча при гр. Девин (от -112 см до +110 см) са в резултат от работата на хидротехнически съоръжения. Отчетените изменения на речните нива в останалата част на басейна са както следва: за водосбора на р. Тунджа от -19 см до +9 см; за водосбора на р. Марица от -18 см до +11 см; за водосбора на р. Арда от -11 см до +7 см. Водните количества на реките в по-голямата част от басейна са около праговете за високи води. Около и под праговете за средни води са водните количества в горните течения на р. Марица и р. Тунджа.

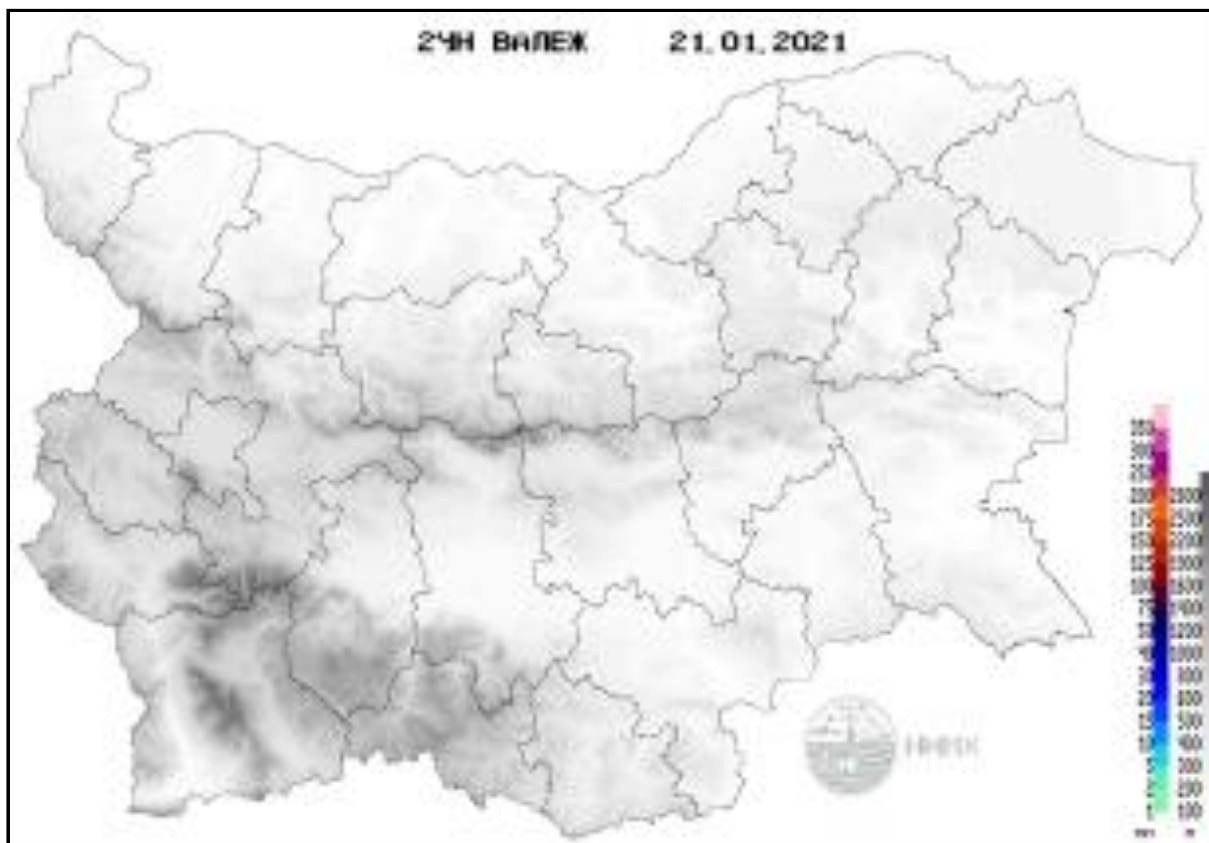
## Западнобеломорски басейн



През изминалото денонощие нивата на наблюдаваните реки в басейна са се понижавали или са останали без съществени изменения. Отчетените изменения на речните нива в басейна са както следва: за водосбора на р. Места от -6 см до +5 см и за водосбора на р. Струма от -11 см до +11 см. Водните количества на реките в по-голямата част от басейна са около и над праговете за средни води. Под праговете за средни води са водните количества на реките: Речица при с. Ваксево, Джерман при гр. Дупница, Лебница при с. Лебница, Пиринска Бистрица при с. Горно Спанчево.

### Хидрологична информация

Анализ на денонощната сума на валежа от 7:30 ч. на 20.01.2021 г. до 7:30 ч. на 21.01.2021 г., използващ модел ALADIN и данни от наблюдателната мрежа на НИМХ



На основа на метеорологичната прогноза, обработената хидрологична информация и моделираните водни количества от НИМХ:

**Дунавски басейн:** Днес (21.01) и през следващите два дни речните нива ще се понижават или ще останат без съществени изменения. Вследствие на снеготопене в следобедните часове днес (21.01) и през следващите три дни ще има краткотрайни незначителни повишения на речните нива в басейна. На 24.01, в резултат на валежи са възможни незначителни повишения на водните нива на реките Янтра, Русенски Лом и Добруджанските реки. Водните количества ще бъдат под праговете за внимание.

**Моделът за водосбора на р. Огоста прогнозира:** Прогнозираните водни количества на 22, 23 и 24.01.2021 г. ще бъдат около средномногогодишните стойности. Днес (21.01) и утре речните нива във водосбора ще се понижават или ще останат без съществени изменения. В резултат на снеготопене, на 23 и

24.01 ще има повишения на речните нива, главно в средните и долните части на водосбора. Водните количества ще бъдат под праговете за внимание.

**Моделът за водосбора на р. Искър прогнозира:** Прогнозираните водни количества на 22, 23 и 24.01.2021г. ще бъдат около средномногогодишните стойности. Днес (21.01) и през следващите три дни речните нива във водосбора ще се понижават или ще останат без съществени изменения. Водните количества ще бъдат под праговете за внимание.

**Моделът за водосбора на р. Янтра:** Прогнозираните водни количества на 22, 23 и 24.01.2021 г. ще бъдат около и над средномногогодишните стойности. Днес (21.01) и през следващите два дни речните нива във водосбора ще останат без съществени изменения. Вследствие на снеготопене в следобедните часове на 21, 22 и 23.01 ще има краткотрайни незначителни повишения на речните нива във водосбора. На 24.01, в резултат на валежи ще има повишения на водните нива на реките в целия водосбор. Водните количества ще бъдат под праговете за внимание.

**Моделът за водосбора на р. Русенски Лом:** Прогнозираното водно количество във водосбора на р. Черни Лом на 22, 23, 24, 25 и 26.01.2021 г. ще бъде под средномногогодишната стойност. Днес (21.01) и през следващите два дни речните нива във водосбора ще останат без съществени изменения, като вследствие на снеготопене в следобедните часове ще има краткотрайни повишения на речните нива във водосбора. В периода 24-26.01, в резултат на валежи са възможни незначителни повишения на водните нива на реките във водосбора. Водното количество ще бъде под прага за внимание.

**Черноморски басейн:** Днес (21.01) и през следващите два дни речните нива в басейна ще се понижават или ще останат без съществени изменения. На 24.01, в резултат на валежи са възможни незначителни повишения на водните нива на реките от басейна, като по-съществени ще бъдат повишенията във водосборите на Южночерноморските реки. Водните количества ще бъдат под праговете за внимание.

**Източнобеломорски басейн:** Днес (21.01) и през следващите три дни речните нива в басейна ще се понижават или ще останат без съществени изменения. Вследствие на снеготопене в следобедните часове днес и през следващите три дни ще има краткотрайни незначителни повишения на речните нива в басейна. На 24.01, в резултат на валежи ще има повишения на водните нива на реките от басейна, като по-съществени ще бъдат повишенията във водосборите на Родопските притоци на р. Марица и в горните течения на р. Арда и притоците ѝ р. Върбица и р. Крумовица. Водните количества ще бъдат под праговете за внимание.

**Системата за ранно предупреждение за водосборите на реките Марица и Тунджа на НИМХ прогнозира:**

- Водните нива ще бъдат под праговете за предупреждение.

<u>Прагове за предупреждение</u>			
Нива на тревога:	Жълто - Внимание	Оранжево - Предупреждение	Червено - Тревога

**Системата за ранно предупреждение за водосбора на река Арда на НИМХ прогнозира:**

- Водните количества ще бъдат под праговете за предупреждение.

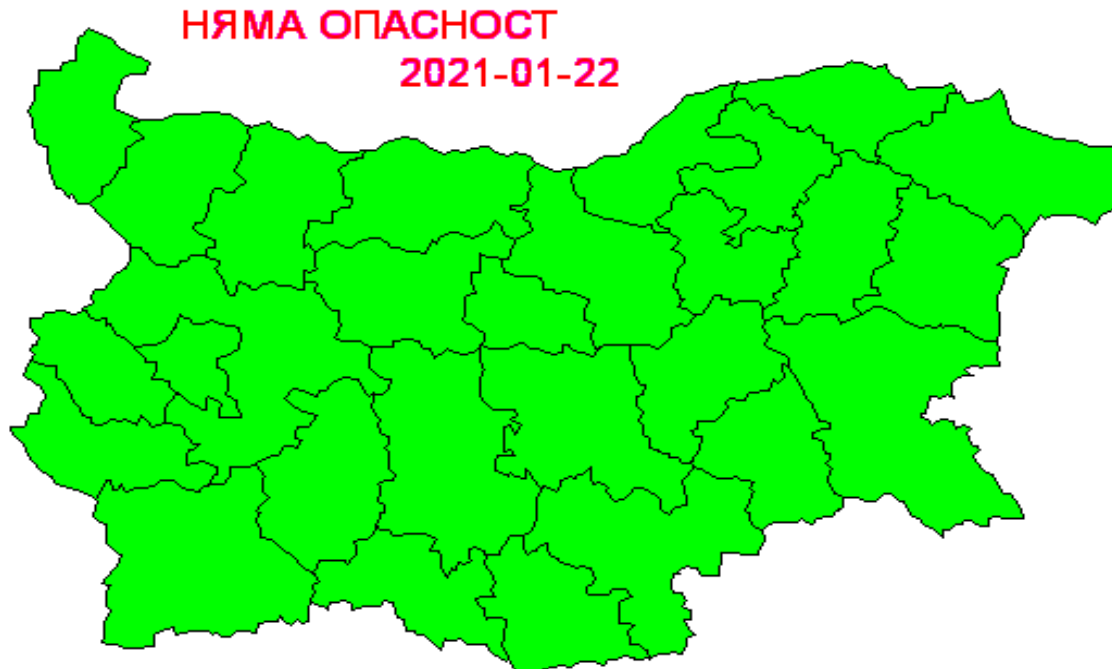
Прагове за предупреждение

Нива на тревога:	Жълто - Внимание	Оранжево - Предупреждение	Червено - Тревога
------------------	------------------	---------------------------	-------------------

**Западнобеломорски басейн:** Днес (21.01) и през следващите два дни речните нива в басейна ще се понижават или ще останат без съществени изменения. Вследствие на снеготопене в следобедните часове днес и през следващите три дни ще има краткотрайни и незначителни повишения на речните нива в басейна. През нощта на 23 срещу 24.01 и на 24.01, в резултат на валежи ще има повишения на водните нива на реките от басейна, като по-съществени ще бъдат повишенията в долните течения на р. Места (в района на Гоце Делчев, Гърмен, Хаджидимово) и р. Струма (в района на Кресна, Струмани, Сандански, Петрич).

В резултат на интензивни валежи има опасност от възникване на поройни наводнения през нощта на 23 срещу 24.01 във водосбора на р. Цапаревска (община Струмани).

На 22 януари 2021 г. опасни метеорологични явления в страната не се очакват.



Подробна информация за предупрежденията и опасните метеорологични явления по области може да бъде получена от интерактивната карта на адрес: <http://info.meteo.bg/opasni/>