



Министерство на  
околната среда и водите

**Ежедневен  
бюлетин за  
състоянието на  
водите**

**21 ФЕВРУАРИ 2022**

**Комплексни и  
значими  
язовири**

**Речни нива**

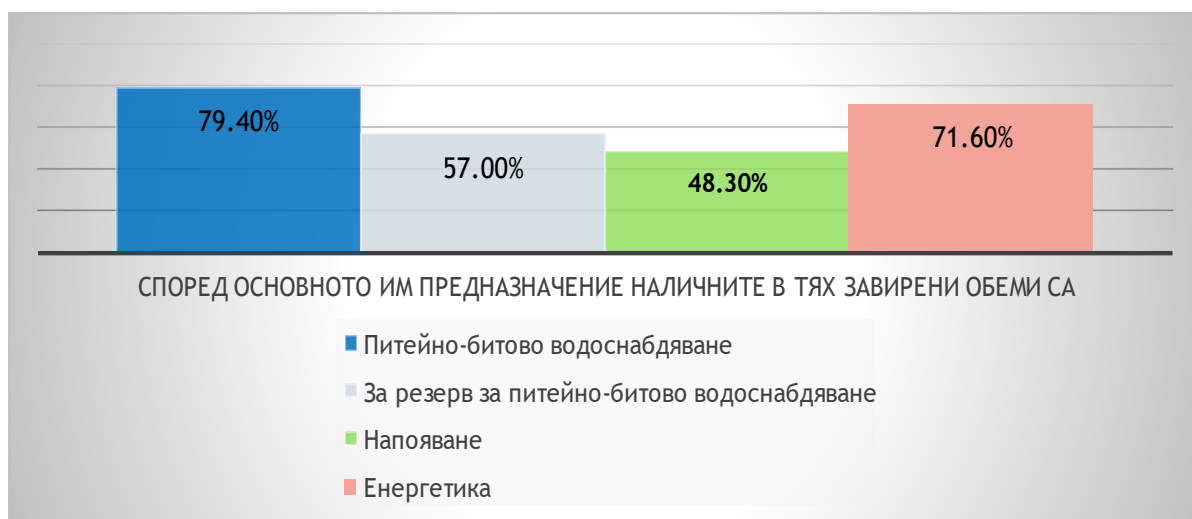
### Информация за наличните обеми в комплексните и значими язовири, които се следят в МОСВ:

Съгласно приложение №1 към чл. 13, ал. 1, т. 1 от Закона за водите, комплексните и значими язовири са 52 броя.

Сумата от наличните в тях завирени обеми към 21.02.2022 г. е 4316.8 млн. м<sup>3</sup>, представлява 65.4 % от сумата от общите им обеми, с 0.2 % по-малко от отношението на завирените им обеми спрямо сумата на общите им обеми към 18.02.2022 г.

Според основното им предназначение наличните в тях завирени обеми са както следва:

- питейно-битово водоснабдяване - 79.4 % от общия им обем;
- за резервно питейно-битово водоснабдяване - 57.0 % от общия им обем;
- напояване - 48.3 % от общия им обем;
- енергетика - 71.6 % от общия им обем.



### Налични завирени обеми в язовири по приложение 1 на ЗВ с трансгранично влияние:

#### 1. за Каскада „Арда“:

Язовир „Кърджали“ - 364.651 млн. м<sup>3</sup>, което е 73.34 % от общия му обем;

Язовир „Студен кладенец“ - 290.565 млн. м<sup>3</sup>, което е 74.93 % от общия му обем;

Язовир „Ивайловград“ - 114.846 млн. м<sup>3</sup>, което е 73.29 % от общия му обем;

#### 2. за Каскада „Горна Тунджа“:

Язовир „Копринка“ - 68.864 млн. м<sup>3</sup>, което е 48.42 % от общия му обем;

Язовир „Жребчево“ - 219.064 млн. м<sup>3</sup>, което е 54.77 % от общия му обем.

## БЮЛЕТИН №498 от 21.02.2022 г. към 8 часа

### ОБОБЩЕНИ ДАННИ ЗА СЪСТОЯНИЕТО НА ВОДИТЕ В КОМПЛЕКСНИТЕ И ЗНАЧИМИ ЯЗОВИРИ

Сумата от наличните завирени обеми към комплексните и значими язовири е			4316.8	млн.куб.м.	представлява		65.4%	Тенденция		в бр. язовири	
Според основното предназначение на язовирите наличните в тях завирени обеми:			за питейно-битово водоснабдяване		79.4%	от общия им обем;	75.43%	от полезния им обем	↑ - повишаване на обема	19	
			за резервно - ПБВ		57.0%	от общия им обем;	53.29%	от полезния им обем	↓ - понижаване на обема	17	
			за напояване		48.3%	от общия им обем;	42.49%	от полезния им обем	~ - задържане на обема	13	
			за енергетика		71.6%	от общия им обем;	67.06%	от полезния им обем	∩ - преливане	2	
№	БД	Язовир	Общ обем	Мъртъв/ Санитарен обем	Наличен обем		Наличен полезен обем		Ср. денонощен приток	Ср. денонощен разход	Тенденция
			млн.м <sup>3</sup>	млн.м <sup>3</sup>	млн.м <sup>3</sup>	% от общия обем	млн.м <sup>3</sup>	% от полезния обем	м <sup>3</sup> /сек.	м <sup>3</sup> /сек.	
1	БДДР	Искър	655.252	87.200	493.637	75.34%	406.437	71.55%	9.228	9.228	~
2	БДДР	Бели Искър	15.080	1.400	8.793	58.31%	7.393	54.05%	0.005	0.905	↓
3	БДДР	Среченска бара	15.500	1.000	14.701	94.85%	13.701	94.49%	1.840	1.620	↑
4	БДДР	Христо Смирненски	27.700	4.200	23.819	85.99%	19.619	83.49%	1.505	0.776	↑
5	БДДР	Йовковци	92.179	9.000	82.138	89.11%	73.138	87.93%	0.108	0.720	↓
6	БДЧР	Тича	311.800	40.000	232.656	74.62%	192.656	70.88%	1.514	1.514	~
7	БДЧР	Камчия	233.550	76.000	219.450	93.96%	143.450	91.05%	6.563	2.176	↑
8	БДЧР	Ясна поляна	32.320	7.550	24.087	74.53%	16.537	66.76%	0.220	0.396	↓
9	БДИБР	Асеновец	28.200	2.000	19.960	70.78%	17.960	68.55%	1.296	0.833	↑

## Ежедневен бюлетин за състоянието на водите

10	БДИБР	Боровица	27.300	4.600	27.240	99.78%	22.640	99.74%	0.260	0.260	~
11	БДЗБР	Студена	25.200	2.400	18.548	73.60%	16.148	70.83%	1.310	0.848	↑
12	БДЗБР	Дяково	35.400	8.000	25.795	72.87%	17.795	64.94%	0.000	0.585	↓
13	БДЗБР	Калин - за рез.водоснабдяване	1.024	0.100	0.306	29.88%	0.206	22.29%	не се получава ежедневна информация приток и разход		~
14	БДЗБР	Карагьол - за рез.водоснабдяване	2.252	0.200	0.476	21.14%	0.276	13.45%			↑
15	БДДР	Огняново - за рез.водоснабдяване **	31.600	2.500	19.112	60.48%	16.612	57.09%	1.455	1.050	↑
16	БДДР	Панчарево	6.465	1.500	5.331	82.46%	3.831	77.16%	10.312	9.812	↓
17	БДДР	Ястребино	62.300	3.900	41.238	66.19%	37.338	63.93%	0.521	0.104	↑
18	БДДР	Кула	20.250	0.700	8.871	43.81%	8.171	41.80%	0.127	0.127	~
19	БДДР	Рабиша	43.200	2.400	11.684	27.05%	9.284	22.75%	0.000	0.000	~
20	БДДР	Огоста	506.000	67.000	198.330	39.20%	131.330	29.92%	3.704	3.704	~
21	БДДР	Сопот	60.908	1.300	33.300	54.67%	32.000	53.68%	0.660	0.313	↑
22	БДДР	Горни Дъбник	130.000	3.000	54.792	42.15%	51.792	40.78%	1.748	0.359	↑
23	БДДР	Бели Лом	25.500	3.200	9.414	36.92%	6.214	27.87%	0.081	0.081	~
24	БДЧР	Съединение	12.810	1.500	8.339	65.10%	6.839	60.47%	0.069	0.069	~
25	БДЧР	Георги Трайков (Цонево)	330.000	21.000	171.601	52.00%	150.601	48.74%	0.561	2.066	↓
26	БДЧР	Порой	45.200	2.000	4.967	10.99%	2.967	6.87%	0.255	0.000	↑
27	БДЧР	Ахелой	12.350	0.800	2.492	20.18%	1.692	14.65%	0.081	0.000	↑
28	БДИБР	Жребчево	400.000	30.000	219.064	54.77%	189.064	51.10%	5.685	5.685	~
29	БДИБР	Малко Шарково	45.000	3.900	39.110	86.91%	35.210	85.67%	0.491	2.505	↓
30	БДИБР	Домлян	26.074	0.700	11.547	44.29%	10.847	42.75%	0.678	0.087	↑
31	БДИБР	Пясъчник	206.530	3.400	36.150	17.50%	32.750	16.12%	1.368	0.210	↑
32	БДИБР	Тополница	137.108	20.000	95.260	69.48%	75.260	64.27%	6.910	5.347	↑
33	БДИБР	Тракиец	114.000	24.000	74.425	65.29%	50.425	56.03%	0.116	2.141	↓
34	БДЗБР	Пчелина	54.200	34.200	54.100	99.82%	19.900	99.50%	7.407	7.407	↓
35	БДДР	Александър Стамболийски	205.569	20.000	127.500	62.02%	107.500	57.93%	7.424	12.047	↓
36	БДДР	Кокаляне	не се получава ежедневна информация								
37	БДИБР	Копринка	142.214	5.410	68.864	48.42%	63.454	46.38%	3.699	6.830	↓
	БДИБР	<b>Белмекен-Чаира</b>	<b>149.536</b>	<b>5.179</b>	<b>73.293</b>	<b>49.01%</b>	<b>68.114</b>	<b>47.18%</b>	<b>2.011</b>	<b>8.423</b>	

38	БДИБР	Белмекен	144.036	3.810	71.370	49.55%	67.560	48.18%			↓
39	БДИБР	Чаира	5.500	1.369	1.923	34.96%	0.554	13.41%			↓
	БДИБР	<b>Баташки водносилов път</b>									
	БДИБР	<b>Голям Беглик-Широка поляна</b>	<b>86.091</b>	<b>7.242</b>	<b>54.242</b>	<b>63.00%</b>	<b>47.000</b>	<b>59.61%</b>	<b>2.487</b>	<b>4.062</b>	
40	БДИБР	Голям Беглик	62.111	3.942	43.691	70.34%	39.749	68.33%			↓
41	БДИБР	Широка поляна	23.980	3.300	10.551	44.00%	7.251	35.06%			~
42	БДИБР	Беглика	1.554	0.242	0.948	61.01%	0.706	53.81%	0.201	0.001	↑
43	БДИБР	Тошков Чарк	1.782	0.276	0.625	35.08%	0.349	23.18%	0.280	0.439	↓
44	БДИБР	Батак	310.298	19.950	222.270	71.63%	202.320	69.68%	5.763	2.523	↑
	БДИБР	<b>Каскада Доспат-Въча</b>									
45	БДЗБР	Доспат	449.249	14.907	367.582	81.82%	352.675	81.20%	2.878	2.878	~
46	БДИБР	Цанков камък	110.708	31.200	80.405	72.63%	49.205	61.89%	9.582	8.711	↑
47	БДИБР	Въча	226.120	24.520	183.149	81.00%	158.629	78.69%	14.692	9.217	↑
48	БДИБР	Кричим	20.256	1.730	18.975	93.68%	17.245	93.09%	9.226	9.628	↓
	БДИБР	<b>Каскада Арда</b>									
49	БДИБР	Кърджали	497.236	107.176	364.651	73.34%	257.475	66.01%	27.395	50.753	↓
50	БДИБР	Студен кладенец	387.772	90.667	290.565	74.93%	199.898	67.28%	64.268	83.905	↓
51	БДИБР	Ивайловград	156.702	59.526	114.846	73.29%	55.320	56.93%	87.969	117.028	↓
52	БДИБР	Розов кладенец	20.400	13.268	18.924	92.76%	5.656	79.30%	не се получава ежедневна информация приток и разход		~

\* Данните в таблицата са за състоянието на комплексните и значими язовири по Приложение 1 от Закона за водите са към 8 часа на съответния ден.

\*\* С Решение №740 от 15 октомври 2020 г. за осигуряване на дългосрочната стабилност на водоснабдяването на Столична община, Министерски съвет определя „Български ВиК холдинг“ ЕАД, да извърши необходимите действия за осигуряване на възможност за пречистване на питейни води от язовир „Огняново“.

Към момента не са изпълнени изискванията за вписване на язовира в регистъра съгласно изискванията на Закона за здравето и няма разрешително по реда на закона за водите, поради което не се подават води за питейнобитово водоснабдяване.

**Язовир Панчарево:**

Съгласно предоставената справка от „Напоителни системи“ ЕАД язовир „Панчарево“ прелива с 9,45 м<sup>3</sup>/сек. Постъпващият приток в язовира на 21.02.2022 г. е 10,312 м<sup>3</sup>/сек. Размерът на дневния разход и прелялото количество се равняват на 9,812 м<sup>3</sup>/сек. Наличният обем в язовира е 5,3312 млн. м<sup>3</sup>, което представлява 82,46% от общия му обем.

**Язовир Пчелина:**

Съгласно предоставената справка от „Напоителни системи“ ЕАД язовир „Пчелина“ прелива с 7,357 м<sup>3</sup>/сек. Постъпващият приток в язовира на 21.02.2022 г. е 7,407 м<sup>3</sup>/сек. Размерът на дневния разход и прелялото количество се равняват на 7,407 м<sup>3</sup>/сек. Наличният обем в язовира е 54,1 млн. м<sup>3</sup>, което представлява 99,82% от общия му обем.

## По данни и прогнози на НИМХ

На 21.02 речните нива ще останат без съществени изменения, като в резултат на снеготопене в следобедните и вечерни часове са възможни краткотрайни повишения в планинските части от водосборите на реките. На 22.02 в резултат на валежи се очакват повишения на речните нива главно във водосборите на реките:

- западно от р. Русенски лом;
- южно от гр. Бургас;
- в Източнобеломорски басейн;
- в Западнобеломорски басейн.

Водните количества ще бъдат под праговете за внимание.

### 1. ПРОГНОЗА ЗА ВРЕМЕТО

#### Метеорологична прогноза за 22 февруари 2022 г.

През следващото денонощие под влияние на преминаващ южно от страната средиземноморски циклон ще се създаде валежна обстановка. През нощта над цялата страна ще се заоблачи и през деня времето ще бъде облачно, на много места с валежи от дъжд, в планините над 1500 м - от сняг. С умерен и временно силен северозападен, в Източна България - североизточен вятър ще нахлува студен въздух. С понижението на температурите след обяд в Предбалкана и по високите полета в Западна България дъждът ще премине в сняг. Минималните температури ще бъдат между 3° и 8°, а максималните ще са от 4°-5° в северозападните райони до 13°-15° в югоизточните, където преди обяд вятърът все още ще е от югозапад; там по-късно през деня с преминаването на студения фронт ще има и гръмотевична дейност.

Над планините ще е облачно, на много места с валежи над 1500 метра - от сняг, в ниските райони от дъжд, но след обяд с понижението на температурите дъждът ще премине в сняг. Значителни ще бъдат валежите в Рило-Родопската област, Средна гора и Предбалкана. Ще духа силен вятър в ниските части от северозапад, а по билата от югоизток. Максимална температура на височина 1200 метра около 5°, на 2000 метра - около минус 1°.

Над Черноморието ще е предимно облачно. На много места ще има валежи, по-значителни по южното крайбрежие. Преди обяд ще духа югозападен вятър, който след обяд ще се ориентира от североизток и ще се усили. Максимални температури на въздуха: 12°-15°. Температурата на морската вода е 6°-7°. Вълнението на морето ще бъде 2-3 бала.

## ПРОГНОЗА ЗА ОЧАКВАНИ КОЛИЧЕСТВА ВАЛЕЖИ

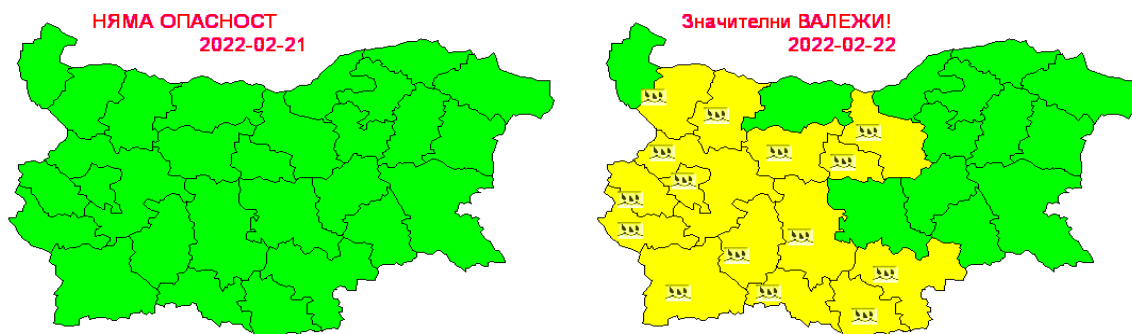
**За 21 и 22 февруари 2022 г.:** Днес до полунощ на отделни места в западните райони ще превали дъжд. Количества до 5 mm. Утре ще се създаде валежна обстановка. На много места ще има валежи от дъжд, в планините над 1500 м - от сняг. С понижението на температурите след обяд и в по-ниските планински райони и високите полета в Западна България дъждът ще премине в сняг. Количества за 30 часа (до сряда сутринта): в Дунавската равнина между 5 и 8 mm, на места в Предбалкана, Рило-Родопската област, Средна гора и в югоизточните райони - между 15-30 mm.

**За 23 и 24 февруари 2022 г.:** В сряда и четвъртък на места в Източна и Южна България ще превалява дъжд, в останалата част от страната - сняг. Количества за денонощие: в по-голямата част от страната - 2-7 mm, в западните райони 0-2 mm, в отделни райони в планините до 10-15 mm.

## ПРОГНОЗА ЗА ОПАСНИ И ОСОБЕНО ОПАСНИ МЕТЕОРОЛОГИЧНИ ЯВЛЕНИЯ

**За 21 февруари 2022 г.** в страната не се очакват опасни метеорологични явления.

**За 22 февруари 2022 г.** НИМХ обявява предупреждение от първа степен (жълт код) за опасност от значителни валежи в 15 области от Западна и Централна България.



[Карта на опасните явления за 21.02.2022 г.](#) [Карта на опасните явления за 22.02.2022 г.](#)

Подробна информация за предупрежденията и опасните метеорологични явления по области може да бъде получена от интерактивната карта на адрес: <http://weather.bg/0index.php?koiFail=RM01опасни1&nd=0&lng=0>

**Легенда:**





Липсваща, недостатъчна, стара или съмнителна информация.



Зелено:

Няма опасни явления.



Жълто:

Времето може да бъде потенциално опасно. Явленията, които са прогнозирани, не са необичайни, но изискват внимание, ако възнамерявате да вършите работа на открито. Следете прогнозите за времето и не поемайте излишен риск.



Оранжево:

Времето е опасно. Прогнозирани са по-рядко случващи се метеорологични явления. Възможни са материални щети и има опасност от наранявания. Бъдете много внимателни и се информирайте подробно и често за метеорологичната обстановка. Съобразявайте се с неизбежните рискове и следвайте всички съвети на компетентните органи.



Червено:

Времето е много опасно. Прогнозирани са изключително интензивни опасни метеорологични явления. Възможни са големи материални щети и нещастни случаи, може да възникне и опасност за живота. Следвайте нарежданията и всички съвети на компетентните органи и бъдете готови да извършвате извънредни мерки.

## 2. ХИДРОЛОЖКА ИНФОРМАЦИЯ

Анализ на денонощната сума на валежа от 7:30 ч. на 20.02.2022 г. до 7:30 ч. на 21.02.2022 г., използващ модел ALADIN и данни от наблюдателната мрежа на НИМХ



### Анализ на хидрологичната обстановка през изминалото денонощие

Анализът е направен на база измерени водни стоежи и изчислени по временни ключови криви водни количества от оперативни автоматични и конвенционални хидрометрични станции на НИМХ:

**Дунавски басейн:** През изминалото денонощие нивата на наблюдаваните реки басейна са останали без съществени изменения. Регистрираните колебания на нивата на река Огоста при с. Бутан (от -13 см до +11 см) и на в долното течение на река Искър (от -14 см до +12 см) и в притока ѝ р. Малък Искър при гр. Етрополе (от -12 см до +17 см) са в резултат от работата на хидротехнически съоръжения. Отчетените изменения на речните нива в останалата част от басейна са както следва: за водосбора на р. Нишава с до  $\pm 1$  см; за водосбора на р. Лом с до  $\pm 2$  см; за водосбора на р. Огоста от -2 см до +4 см; за водосбора на р. Искър от -4 см до +7 см; за водосбора на р. Вит от -5 см до +7 см; за водосбора на р. Осъм от -11 см до +9 см; за водосбора на р. Янтра от -6 см до +7 см; за водосбора на р. Русенски Лом от -3 см до +2 см. Водните количества на реките в басейна са около и под праговете за средни води, само водните количества на р. Палакария при с. Рельово и на р. Осъм при гр. Троян са около праговете за високи води.

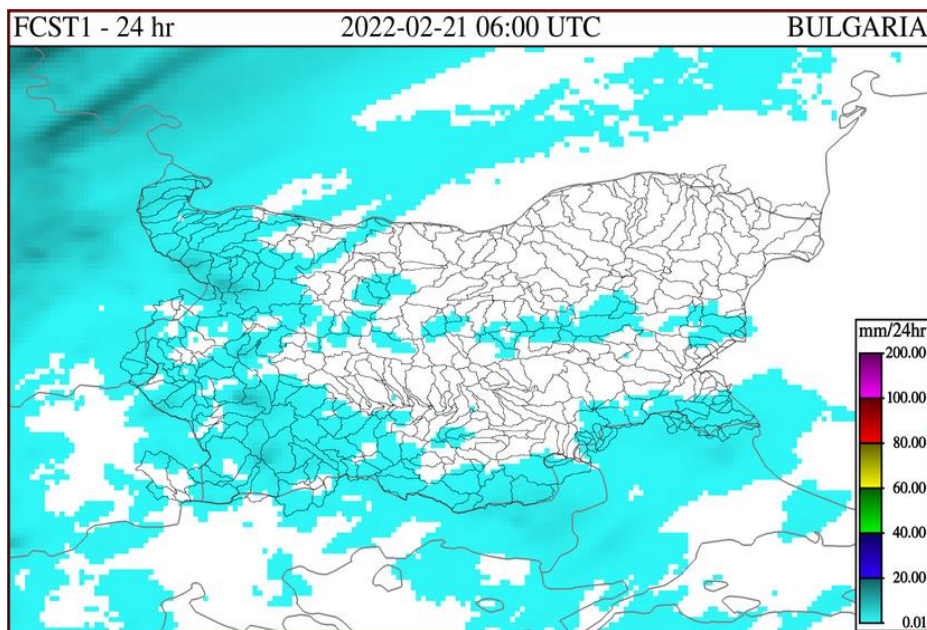
**Черноморски басейн:** През изминалото денонощие нивата на наблюдаваните реки в басейна са останали без съществени изменения. Отчетените колебания на речните нива в басейна са както следва: за водосбора на р. Провадийска с до  $\pm 4$  см; за водосбора на р. Камчия с до  $\pm 5$  см; за водосбора на р. Айтоска - без изменение; за водосбора на р. Факийска с до -2 см; за водосбора на р. Ропотамо - без изменение. Водните количества на реките в басейна са около и под праговете за средни води.

**Източнобеломорски басейн:** През изминалото денонощие нивата на наблюдаваните реки в по-голямата част от басейна са останали без съществени изменения. Регистрираните колебания на нивата на река Тунджа при гр. Баня (с до +49 см), река Тополница при с. Поибрене (с до  $\pm 17$  см) и на река Въча при гр. Девин (от -85 см до +86 см) са в резултат от работата на хидротехнически съоръжения. Отчетените изменения на речните нива в останалата част от басейна са както следва: за водосбора на р. Тунджа от -14 см до +8 см; за водосбора на р. Марица с до  $\pm 7$  см; за водосбора на р. Арда от -9 см до +5 см. Водните количества на по-голямата част от реките в басейна са около и под праговете за средни води. С водни количества около праговете за високи води са реките Харманлийска при гр. Харманли, Арда при гр. Рудозем и Върбица при сп. Джебел.

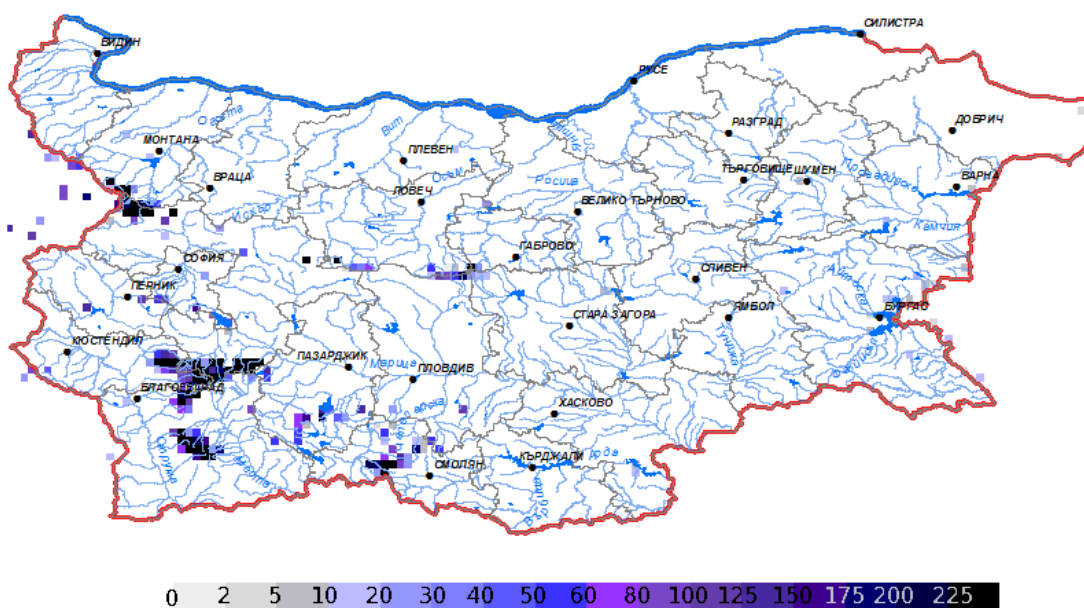
**Западнобеломорски басейн:** През изминалото денонощие нивата на наблюдаваните реки са останали без съществени изменения. Отчетените колебания на речните нива в басейна са както следва: за водосбора на р. Места от -4 см до +6 см; за водосбора на р. Струма от -4 см до +4 см. Водните количества на реките в басейна са около и под праговете за средни води. С водни количество около прага за високи води е единствено р. Струмешница при с. Струмешница.

### 3. ДОПЪЛНИТЕЛНА ПРОГНОЗНА МЕТЕОРОЛОГИЧНА ИНФОРМАЦИЯ, ИЗПОЛЗВАНА ПРИ ИЗГОТВЯНЕ НА ХИДРОЛОГИЧНАТА ПРОГНОЗА

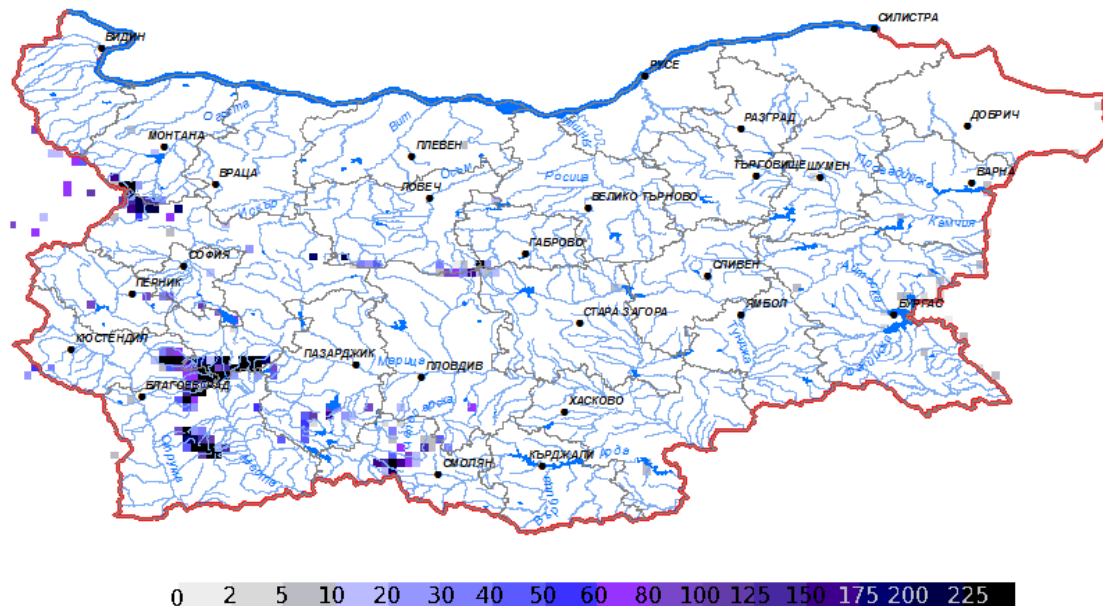
- 24 h прогноза за валежите от модела ALADIN за района на Черно море и Близкия Изток от 08:00 ч. местно време на 21.02.2022 г. до 08:00 ч. местно време на 22.02.2022 г.



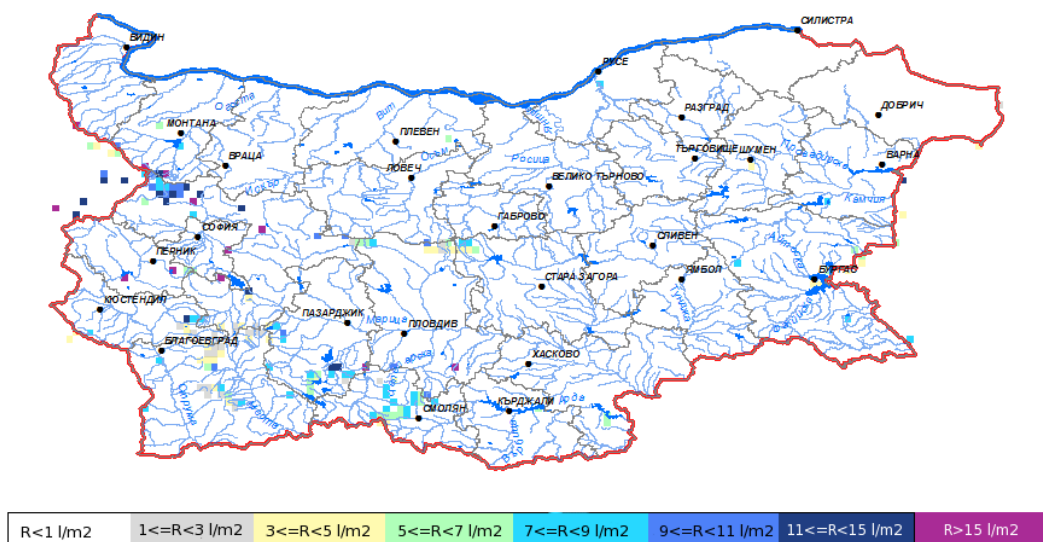
- Снежна покривка и очаквано снеготопене за следващите 72 часа
  - На картата по-долу е представено пространственото разпределение на наличната снежна покривка с използване на сателитна информация в 08:00 UTC (+2 часа местно време).



➤ На картата по-долу е представено пространственото разпределение на водното съдържание в снежната покривка с използване на сателитна информация в 08:00 UTC (+2 часа местно време).



На картата по-долу е представено пространственото разпределение на прогнозираното снеготопене за следващите 24 часа с използване на модела ALADIN.



➤ На картата по-долу е представено пространственото разпределение на прогнозираното снеготопене от 24 до 48 часа с използване на модела ALADIN.

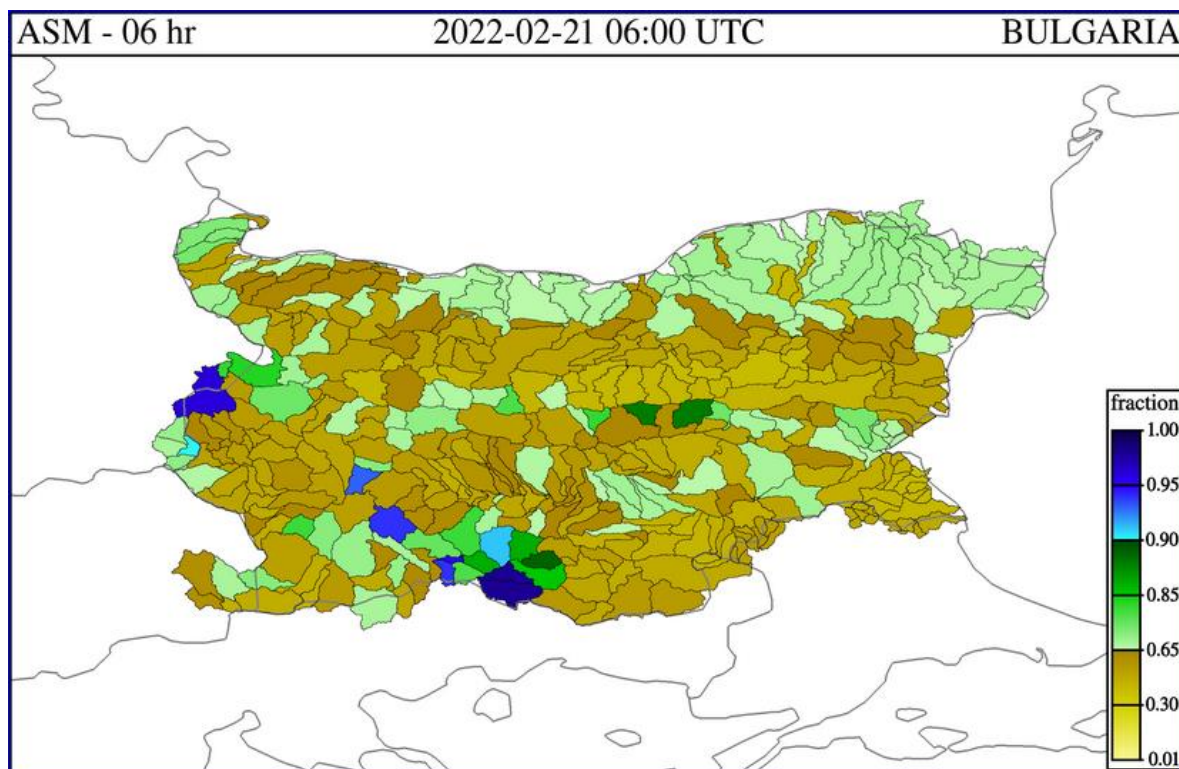


➤ На картата по-долу е представено пространственото разпределение на прогнозираното снеготопене от 48 до 72 часа с използване на модела ALADIN.



- **Влажност на почвата:**

- На картата по-долу е представено пространственото разпределение на средната почвена влага - насищане с вода на повърхностния (до 30 cm) почвен слой с използване на резултати от модела Sacramento Soil Moisture Accounting Model.



#### 4. ХИДРОЛОГИЧНА ПРОГНОЗА

На основа на метеорологичната прогноза, обработената хидрологична информация и моделираните водни количества от НИМХ:

**Дунавски басейн:** Днес (21.02) речните нива в басейна ще останат без съществени изменения, като в следобедните и вечерни часове се очакват краткотрайни повишения на речните нива в планинските части от басейна, в резултат на снеготопене. През следващите три дни, в резултат на валежи ще има повишения на речните нива в басейна, главно във водосборите западно от Русенски Лом. Водните количества ще бъдат под праговете за внимание.

**Моделът за водосбора на р. Огоста прогнозира:** Прогнозираните водни количества на 22, 23 и 24.02.2022 г. ще бъдат около и над средномногогодишните стойности. Днес (21.02) речните нива ще останат без съществени изменения, като в следобедните и вечерни часове се очакват краткотрайни повишения на речните нива в планинските части от водосбора, в

резултат на снеготопене. През следващите три дни, в резултат на валежи ще има незначителни повишения на речните нива във водосбора. Водните количества ще бъдат под праговете за внимание.

**Моделът за водосбора на р. Искър прогнозира:** Прогнозираните водни количества на 22, 23 и 24.02.2022 г. ще бъдат около средномногогодишните стойности. Днес (21.02) речните нива ще останат без съществени изменения, като в следобедните и вечерни часове се очакват краткотрайни повишения на речните нива в планинските части от водосбора, в резултат на снеготопене. През следващите три дни, в резултат на валежи ще има повишения на речните нива във водосбора. Водните количества ще бъдат под праговете за внимание.

**Моделът за водосбора на р. Янтра прогнозира:** Прогнозираните водни количества на 22, 23 и 24.02.2022 г. ще бъдат около и над средномногогодишните стойности. Днес (21.02) речните нива ще останат без съществени изменения, като в следобедните и вечерни часове се очакват краткотрайни повишения на речните нива в планинските части от водосбора, в резултат на снеготопене. През следващите три дни, в резултат на валежи ще има повишения на речните нива във водосбора. Водните количества ще бъдат под праговете за внимание.

**Моделът за водосбора на р. Русенски Лом прогнозира:** Прогнозираните водни количества във водосбора на р. Черни Лом на 22, 23, 24, 25 и 26.02.2022 г. ще бъдат около и над средномногогодишните стойности. Днес (21.02) речните нива във водосбора ще останат без съществени изменения. На 22 и 23.02, в резултат на валежи, са възможни незначителни повишения на речните нива във водосбора. На 24, 25 и 26.02 речните нива ще се понижават или ще останат без съществени изменения. Водните количества ще бъдат под прага за внимание.

**Черноморски басейн:** Днес (21.02) речните нива в голяма част от басейна ще останат без съществени изменения. През следващите три дни, в резултат на валежи ще има повишения на речните нива, главно на реките във водосборите южно от гр. Бургас. Водните количества ще бъдат под праговете за внимание.

**Моделът за водосбора на р. Айтоска прогнозира:** Прогнозираните водни количества на 22, 23 и 24.02.2022 г. ще бъдат около и под средномногогодишните стойности. Днес (21.02) речните нива във водосбора ще останат без съществени изменения. През следващите три дни, в резултат на валежи са възможни незначителни повишения на речните нива във водосбора. Водните количества ще бъдат под праговете за внимание.

**Моделът за водосбора на р. Факийска прогнозира:** Прогнозираните водни количества във водосбора на р. Факийска на 22, 23, 24, 25 и 26.02.2022 г. ще бъдат около и над средномногогодишните стойности. Днес (21.02) речните

нива ще се понижават или ще останат без съществени изменения. От следобедните часове на 22.02 и на 23.02, в резултат на валежи, ще има повишения на речните нива във водосбора. На 24 и 25.02 речните нива във водосбора ще се понижават или ще останат без съществени изменения. Водните количества ще бъдат под прага за внимание.

**Източнобеломорски басейн:** Днес (21.02) речните нива в басейна ще останат без съществени изменения, като в следобедните и вечерни часове се очакват краткотрайни повишения на речните нива в планинските части от басейна, в резултат на снеготопене. През следващите три дни, в резултат на валежи ще има повишения на речните нива в басейна. Водните количества ще бъдат под праговете за внимание.

**Системата за ранно предупреждение за водосборите на реките Марица и Тунджа на НИМХ прогнозира:**

- Водните нива ще бъдат под праговете за внимание.

<u>Прагове за предупреждение</u>			
Нива на тревога:	Жълто - Внимание	Оранжево - Предупреждение	Червено - Тревога

**Системата за ранно предупреждение за водосбора на река Арда на НИМХ прогнозира:**

- Водните количества ще бъдат под праговете за внимание.

<u>Прагове за предупреждение</u>			
Нива на тревога:	Жълто - Внимание	Оранжево - Предупреждение	Червено - Тревога

**Западнобеломорски басейн:** Днес (21.02) речните нива в басейна ще останат без съществени изменения, като в следобедните и вечерни часове се очакват краткотрайни повишения на речните нива в планинските части от басейна, в резултат на снеготопене. През следващите два дни, в резултат на валежи ще има повишения на речните нива в басейна, през първия ден в целия басейн, а през втория - във водосборите на реките Места и Доспат. На 24.02 речните нива ще се понижават или ще останат без съществени изменения. Водните количества ще бъдат под праговете за внимание.

*В направените прогнози не се отчита работата и ретензионната способност на хидротехническите съоръжения.*