



Министерство на  
околната среда и водите

**Ежедневен  
булетин за  
състоянието на  
водите**

**21 АПРИЛ 2021**

**Комплексни и  
значими  
язовири**

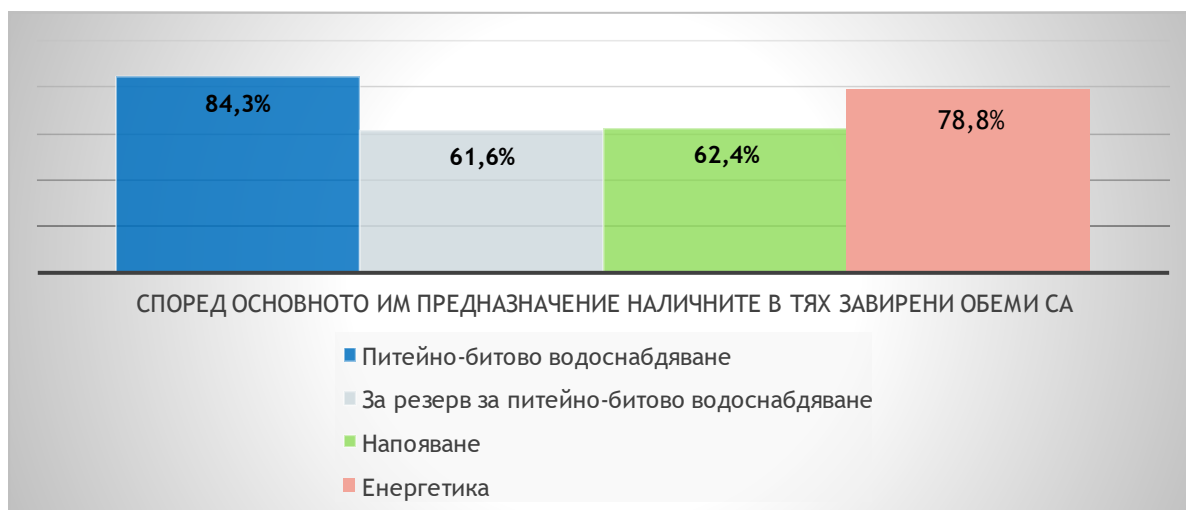
**Речни нива**

### Информация за наличните обеми в комплексните и значими язовири, които се следят в МОСВ:

Съгласно приложение №1 към чл. 13, ал. 1, т. 1 от Закона за водите, комплексните и значими язовири са 52 броя. Сумата от наличните в тях завирени обеми към 21.04.2021 г. е 4910.6 млн. м<sup>3</sup>, представлява 74.4 % от сумата на общите им обеми, с 0.2 % повече от отношението на завирените им обеми спрямо сумата на общите им обеми към 20.04.2021 г.

Според основното им предназначение наличните в тях завирени обеми са както следва:

- питейно-битово водоснабдяване - 84.3 % от общия им обем;
- за резервно питейно-битово водоснабдяване - 61.6 % от общия им обем;
- напояване - 62.4 % от общия им обем;
- енергетика - 78.8 % от общия им обем.



### Налични завирени обеми в язовири по приложение 1 на ЗВ с трансгранично влияние:

#### 1. за Каскада „Арда“:

Язовир „Кърджали“ - 354.939млн. м<sup>3</sup>, което е 71.38 % от общия му обем;

Язовир „Студен кладенец“ - 283.367 млн. м<sup>3</sup>, което е 73.08 % от общия му обем;

Язовир „Ивайловград“ - 93.337 млн. м<sup>3</sup>, което е 59.56 % от общия му обем;

#### 2. за Каскада „Горна Тунджа“:

Язовир „Копринка“ - 116.387 млн. м<sup>3</sup>, което е 81.84 % от общия му обем;

Язовир „Жребчево“ - 333.604 млн. м<sup>3</sup>, което е 83.40 % от общия му обем.

## БЮЛЕТИН №291 от 21.04.2021 г. към 8 часа

### ОБОБЩЕНИ ДАННИ ЗА СЪСТОЯНИЕТО НА ВОДИТЕ В КОМПЛЕКСНИТЕ И ЗНАЧИМИ ЯЗОВИРИ

Сумата от наличните завирени обеми на комплексните и значими язовири е		4910,0	млн.куб.м.	представлява		74,4%	Тенденция	в бр. язовири			
Според основното предназначение на язовирите наличните в тях завирени обеми:		за питейно-битово водоснабдяване		84,3%	от общия им обем;	81,27%	от полезния им обем	↑ - повишаване на обема	31		
		за резервно - ПБВ		61,6%	от общия им обем;	58,27%	от полезния им обем	↓ - понижаване на обема	8		
		за напояване		62,4%	от общия им обем;	58,18%	от полезния им обем	~ - задържане на обема	7		
		за енергетика		78,8%	от общия им обем;	75,47%	от полезния им обем	ī - преливане	5		
№	БД	Язовир	Общ обем	Мъртъв/ Санитарен обем	Наличен обем		Наличен полезен обем		Ср. денонощен приток	Ср. денонощен разход	Тенденция
			млн.м <sup>3</sup>	млн.м <sup>3</sup>	млн.м <sup>3</sup>	% от общия обем	млн.м <sup>3</sup>	% от полезния обем	м <sup>3</sup> /сек.	м <sup>3</sup> /сек.	
1	БДДР	Искър	655,252	87,200	528,401	80,64%	441,201	77,67%	50,840	25,928	↑
2	БДДР	Бели Искър	15,080	1,400	4,352	28,86%	2,952	21,58%	0,504	1,368	↓
3	БДДР	Среченска бара	15,500	1,000	15,500	100,00%	14,500	100,00%	0,567	0,567	~

4	БДДР	Христо Смирненски	27,700	4,200	24,942	90,04%	20,742	88,26%	1,450	1,450	~
5	БДДР	Йовковци	92,179	9,000	92,581	100,44%	83,581	100,48%	5,998	4,665	↓
6	БДЧР	Тича	311,800	40,000	225,850	72,43%	185,850	68,38%	11,531	1,091	↑
7	БДЧР	Камчия	233,550	76,000	234,880	100,57%	158,880	100,84%	8,484	10,283	↓
8	БДЧР	Ясна поляна	32,320	7,550	31,088	96,19%	23,538	95,03%	0,938	0,347	↑
9	БДИБР	Асеновец	28,200	2,000	27,988	99,25%	25,988	99,19%	2,442	0,810	↑
10	БДИБР	Боровица	27,300	4,600	27,290	99,96%	22,690	99,96%	8,322	8,380	↓
11	БДЗБР	Студена	25,200	2,400	21,027	83,44%	18,627	81,70%	6,953	7,446	↓
12	БДЗБР	Дяково	35,400	8,000	30,272	85,51%	22,272	81,29%	1,813	1,813	~
13	БДЗБР	Калин - за рез. водоснабдяване	1,024	0,100	0,209	20,45%	0,109	11,84%	не се получава ежедневна информация приток и разход		↑
14	БДЗБР	Карагьол - за рез. водоснабдяване	2,252	0,200	0,297	13,17%	0,097	4,71%			~
15	БДДР	Огняново - за рез. водоснабдяване	31,600	2,500	20,985	66,41%	18,485	63,52%	5,291	2,050	↑
16	БДДР	Панчарево	6,465	1,500	5,101	78,90%	3,601	72,52%	40,250	40,917	↓
17	БДДР	Ястребино	62,300	3,900	37,022	59,43%	33,122	56,72%	4,722	0,081	↑
18	БДДР	Кула	20,250	0,700	10,120	49,98%	9,420	48,18%	0,035	0,035	~
19	БДДР	Рабиша	43,200	2,400	16,700	38,66%	14,300	35,05%	1,192	0,035	↑
20	БДДР	Огоста	506,000	67,000	313,020	61,86%	246,020	56,04%	17,373	15,174	↑
21	БДДР	Сопот	60,908	1,300	49,050	80,53%	47,750	80,11%	7,257	8,414	↓
22	БДДР	Горни Дъбник	130,000	3,000	58,474	44,98%	55,474	43,68%	1,678	1,678	~
23	БДДР	Бели Лом	25,500	3,200	9,941	38,98%	6,741	30,23%	0,278	0,058	↑
24	БДЧР	Съединение	12,810	1,500	8,036	62,73%	6,536	57,79%	0,185	0,394	↓
25	БДЧР	Георги Трайков (Цонево)	330,000	21,000	178,234	54,01%	157,234	50,88%	13,757	1,720	↑
26	БДЧР	Порой	45,200	2,000	7,400	16,37%	5,400	12,50%	0,579	1,331	↓
27	БДЧР	Ахелой	12,350	0,800	7,050	57,09%	6,250	54,11%	0,405	0,000	↑
28	БДИБР	Жребчево	400,000	30,000	333,604	83,40%	303,604	82,06%	27,293	32,200	↓

29	БДИБР	Малко Шарково	45,000	3,900	38,057	84,57%	34,157	83,11%	0,463	0,093	↑
30	БДИБР	Домлян	26,074	0,700	25,355	97,24%	24,655	97,17%	1,124	1,124	~
31	БДИБР	Пясъчник	206,530	3,400	42,110	20,39%	38,710	19,06%	4,604	0,229	↑
32	БДИБР	Тополница	137,108	20,000	126,225	92,06%	106,225	90,71%	54,931	49,977	↑
33	БДИБР	Тракиец	114,000	24,000	75,620	66,33%	51,620	57,36%	4,907	2,130	↑
34	БДЗБР	Пчелина	54,200	34,200	54,850	101,20%	20,650	103,25%	37,153	37,153	↓
35	БДДР	Александър Стамболийски	205,569	20,000	199,951	97,27%	179,951	96,97%	21,947	16,838	↑
36	БДДР	Кокаляне	не се получава ежедневна информация								
37	БДИБР	Копринка	142,214	5,410	116,387	81,84%	110,977	81,12%	15,348	16,610	↓
	БДИБР	<b>Белмекен-Чаира</b>	<b>149,536</b>	<b>5,179</b>	<b>57,726</b>	<b>38,60%</b>	<b>52,547</b>	<b>36,40%</b>	<b>4,037</b>	<b>11,375</b>	
38	БДИБР	Белмекен	144,036	3,810	54,867	38,09%	51,057	36,41%			↑
39	БДИБР	Чаира	5,500	1,369	2,859	51,98%	1,490	36,07%			↓
	БДИБР	<b>Баташки водосилов път</b>									
	БДИБР	<b>Голям Беглик- Широка поляна</b>	<b>86,091</b>	<b>7,242</b>	<b>65,241</b>	<b>75,78%</b>	<b>57,999</b>	<b>73,56%</b>	<b>12,235</b>	<b>7,790</b>	
40	БДИБР	Голям Беглик	62,111	3,942	48,460	78,02%	44,518	76,53%			↑
41	БДИБР	Широка поляна	23,980	3,300	16,781	69,98%	13,481	65,19%			↑
42	БДИБР	Беглика	1,554	0,242	0,960	61,78%	0,718	54,73%	0,975	0,951	↑
43	БДИБР	Тошков Чарк	1,782	0,276	1,086	60,94%	0,810	53,78%	1,679	0,626	↑
44	БДИБР	Батак	310,298	19,950	289,982	93,45%	270,032	93,00%	23,664	14,248	↑
	БДИБР	<b>Каскада Доспат- Въча</b>									
45	БДЗБР	Доспат	449,249	14,907	412,257	91,77%	397,350	91,48%	20,696	8,418	↑
46	БДИБР	Цанков камък	110,708	31,200	81,940	74,01%	50,740	63,82%	40,965	25,799	↑
47	БДИБР	Въча	226,120	24,520	190,161	84,10%	165,641	82,16%	32,961	30,444	↑
48	БДИБР	Кричим	20,256	1,730	19,234	94,96%	17,504	94,49%	31,550	29,649	↑
	БДИБР	<b>Каскада Арда</b>									



Министерство на  
околната среда и водите

## Ежедневен бюлетин за състоянието на водите

49	БДИБР	Кърджали	497,236	107,176	354,939	71,38%	247,763	63,52%	76,886	44,951	↑
50	БДИБР	Студен кладенец	387,772	90,667	283,367	73,08%	192,700	64,86%	98,972	74,271	↑
51	БДИБР	Ивайловград	156,702	59,526	93,337	59,56%	33,811	34,79%	93,293	90,118	↑
52	БДИБР	Розов кладенец	20,400	13,268	19,068	93,47%	5,800	81,32%	не се получава ежедневна информация приток и разход		↑

\* Данните в таблицата са за състоянието на комплексните и значими язовири по Приложение 1 от Закона за водите са към 8 часа на съответния ден.

### **Язовир Студена:**

Съгласно предоставената справка от ВиК Перник за състоянието на яз. Студена, постъпващият приток в язовира на 21.04.2021 г. е 6,953 м<sup>3</sup>/сек. Притокът е по-малък от размера на дневния разход, загубите и изпуснатото количество от язовира, които са 7,446 м<sup>3</sup>/сек. Наличният обем в язовира е 21,027 млн. м<sup>3</sup>, с 42600 м<sup>3</sup> по-малко от обема на 20.04.2021 г. Наличният полезен обем за използване за питейно-битово водоснабдяване е 18,627 млн. м<sup>3</sup>. От 10.01.2021 г. яз. „Студена“ е в режим на контролирано изпускане. Свободния му обем към 8:30 ч. на 21.04.2021 г. е 4,173 млн. м<sup>3</sup>, като от язовира се изпускат 6,976 м<sup>3</sup>/сек.

### **Язовир Асеновец:**

Съгласно предоставената справка от ВиК Сливен за състоянието на яз. Асеновец, постъпващият приток в язовира на 21.04.2021 г. е 2,442 м<sup>3</sup>/сек. Притокът е по-голям от размера на дневния разход, който е 0,810 м<sup>3</sup>/сек. Наличният обем в язовира е 27,988 млн. м<sup>3</sup>, със 141000 м<sup>3</sup> повече от обема на 20.04.2021 г. Наличният полезен обем за използване за питейно-битово водоснабдяване се е увеличил и е 25,988 млн. м<sup>3</sup>.

### **Язовир Дяково:**

Съгласно предоставената справка от „Напоителни системи“ ЕАД за състоянието на яз. „Дяково“, постъпващият приток в язовира на 21.04.2021 г. е 1,813 м<sup>3</sup>/сек. Притокът е равен на размера на дневния разход, който е 1,813 м<sup>3</sup>/сек. Наличният обем в язовира е 30,272 млн. м<sup>3</sup>, колкото е бил обема на 20.04.2021 г. Язовирът има 2 млн. м<sup>3</sup> мъртъв обем и 6 млн. м<sup>3</sup> санитарен обем за питейно-битово водоснабдяване. Наличният полезен обем за използване за питейно-битово водоснабдяване е 22,272 млн. м<sup>3</sup>.

### **Язовир Камчия:**

Съгласно предоставената справка от ВиК Бургас за състоянието на яз. „Камчия“, постъпващият приток в язовира на 21.04.2021 г. е 8,484 м<sup>3</sup>/сек. Притокът е по-голям от размера на дневния разход, който е 10,283 м<sup>3</sup>/сек (включително преливащото водно количество). Наличният обем в язовира е 234,880 млн. м<sup>3</sup>, колкото е бил обема на 20.04.2021 г. Наличният полезен обем за използване за питейно-битово водоснабдяване е 158,880 млн. м<sup>3</sup>. Язовирът прелива с 8.2 м<sup>3</sup>/сек.

### **Язовир Тича:**

Съгласно предоставената справка от „Напоителни системи“ ЕАД за състоянието на яз. „Тича“, постъпващият приток в язовира на 21.04.2021 г. е 11,531 м<sup>3</sup>/сек. Притокът е по-голям от размера на дневния разход, който е 1,091 м<sup>3</sup>/сек. Наличният обем в язовира е 225,850 млн. м<sup>3</sup>, което е с 1352000 м<sup>3</sup> повече от обема на 20.04.2021 г. Наличният полезен обем за използване е 185,850 млн. м<sup>3</sup>.

**Язовир Ястребино:**

Съгласно предоставената справка от „Напоителни системи“ ЕАД за състоянието на яз. „Ястребино“, постъпващият приток в язовира на 21.04.2021 г. е 4,722 м<sup>3</sup>/сек. Притокът е по-голям от размера на дневния разход, който е 0,081 м<sup>3</sup>/сек. Наличният обем в язовира е 37,022 млн. м<sup>3</sup>, което е със 401000 м<sup>3</sup> повече от обема на 20.04.2021 г. Наличният полезен обем за използване за питейно-битово водоснабдяване се е увеличил и е 33,122 млн. м<sup>3</sup>.

**Язовир Боровица:**

Съгласно предоставената справка от ВиК Кърджали за състоянието на яз. „Боровица“, постъпващият приток в язовира на 21.04.2021 г. е 8,322 м<sup>3</sup>/сек. Притокът е по-малко от размера на дневния разход и изпуснатото количество от язовира, които са 8,380 м<sup>3</sup>/сек. Наличният обем в язовира е 27,290 млн. м<sup>3</sup>, с 5000 м<sup>3</sup> по-малко от обема му на 20.04.2021 г. Наличният полезен обем за използване за питейно-битово водоснабдяване е 22,690 млн. м<sup>3</sup>. На 21.04.2021 г. към 8.30 ч. от язовира се изпускат 8 м<sup>3</sup>/сек.

**Язовир Пчелина:**

Съгласно предоставената справка от „Напоителни системи“ ЕАД язовир „Пчелина“ прелива с 37,105 м<sup>3</sup>/сек. Постъпващият приток в язовира на 21.04.2021 г. е 37,153 м<sup>3</sup>/сек. Размерът на дневния разход и прелялото количество се равняват на 37,153 м<sup>3</sup>/сек. Наличният обем в язовира е 54,850 млн. м<sup>3</sup>, което представлява 101,2% от общия му обем.



В резултат на оттичане ще има повишения в средните и долните течния на основните реки в Дунавски басейн, в долните течения на основните реки на Западнеломорски басейн, както и по основните реки Марица и Тунджа, в средните и долните им течения.

В резултат на валежи са възможни повишения на речните нива в планинските части от водосборите на р. Искър, р. Вит, р. Осъм и р. Янтра, както и във водосборите на р. Тунджа и р. Арда и в родопските притоци на р. Марица.

По-значителни ще бъдат повишенията на реките в района на гр. Бургас и във водосборите на Южночерноморските реки.

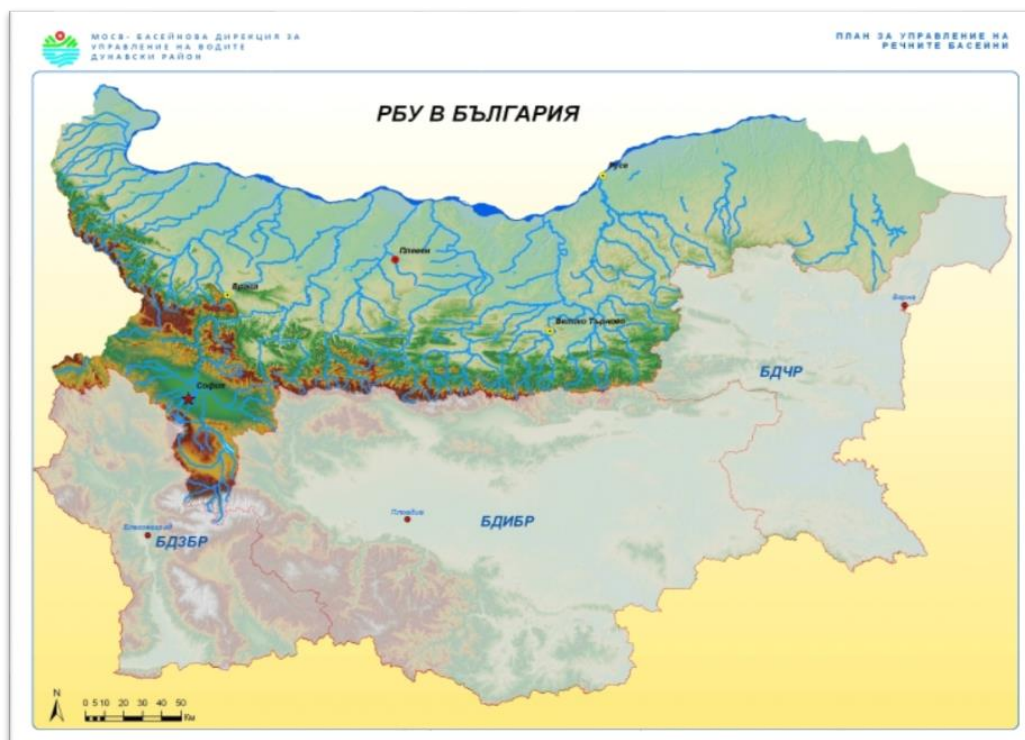
*Системата за ранно предупреждение за водосборите на реките Марица и Тунджа на НИМХ прогнозира:*

- Водното ниво на р. Тунджа при гр. Елхово е преминало жълтия праг за внимание във вечерните часове на 18.04.2021 г. и ще се задържи над него през следващите 5 дни.

### **Анализ на хидрологичната обстановка през изминалото денонощие**

Анализът е направен на база измерени водни стоежи и изчислени по временни ключови криви водни количества от оперативни конвенционални и автоматични хидрометрични станции на НИМХ:

### **Дунавски басейн**



През изминалото денонощие нивата на по-голямата част от наблюдаваните реки в басейна са се понижавали, повишения са отчетени в долните течения на основните реки, вследствие на оттичане и във водосбора на р. Янтра и р. Русенски Лом, вследствие на валежи. По-значителни са повишенията във водосборите на р. Искър (при с. Ореховица с до 38 см) р. Осъм (при с. Изгрев с до 42 см) и на р. Янтра (при с. Каранци с до 69 см). Отчетените изменения на речните нива в басейна са както следва: за водосбора на р. Нишава с до -7 см; за водосбора на р. Огоста с от -2 см до +11 см; за водосбора на р. Искър от -66 см до +12 см; за водосбора на р. Вит от -15 см до +9 см; за водосбора на р. Осъм от -13 см до +11 см; за водосбора на р. Янтра от -33 см до +26 см; за водосбора на р. Русенски Лом от -18 см до +22 см. Водните количества на реките в басейна са около и над праговете за високи води, само водното количество на р. Мусаленска Бистрица при лет. Боровец е под прага за средни води.

## Черноморски басейн



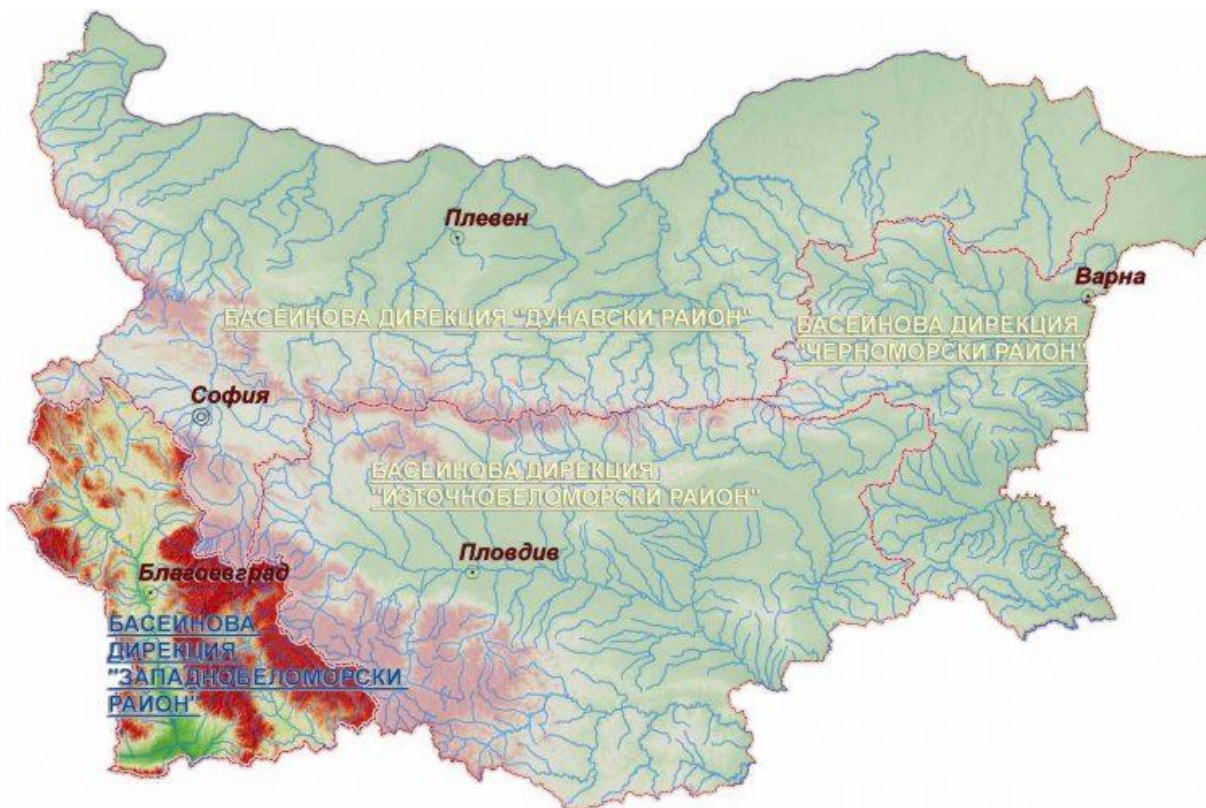
През изминалото денонощие нивата на наблюдаваните реки са се понижавали или са останали без съществени изменения. Отчетените изменения на речните нива в басейна са както следва: за водосбора на р. Провадийска от -3 см до +3 см; за водосбора на р. Камчия от -5 см до +5 см; за водосбора на р. Айтоска с до -4 см; за водосбора на р. Факийска без изменение; за водосбора на р. Ропотамо при с. Веселие без изменение; за водосбора на р. Велека от -5 см до +3 см. Водните количества на по-голямата част от реките в басейна са над праговете за средни води. С водни количества под праговете за средни води са р. Провадийска при Провадия, р. Голяма Камчия при Велики Преслав и р. Камчия при с. Гроздьово.

## Източнобеломорски басейн



През изминалото денонощие нивата на наблюдаваните реки са се понижавали. Регистрираните колебания на нивата на река Въча при гр. Девин (от -121 см до +119 см) и при гр. Кричим (от -25 см до +21 см), р. Марица при гр. Белово (от -60 см до +57 см), при гр. Пазарджик (от -28 см до +14 см) и гр. Пловдив (от -18 см до +18 см) са в резултат от работата на хидротехнически съоръжения. Отчетените изменения на речните нива в останалата част на басейна са както следва: за водосбора на р. Тунджа от -18 см до +2 см; за водосбора на р. Марица от -32 см до +26 см; за водосбора на р. Арда от -12 см до +13 см. Водните количества на реките в басейна са около и над праговете за високи води

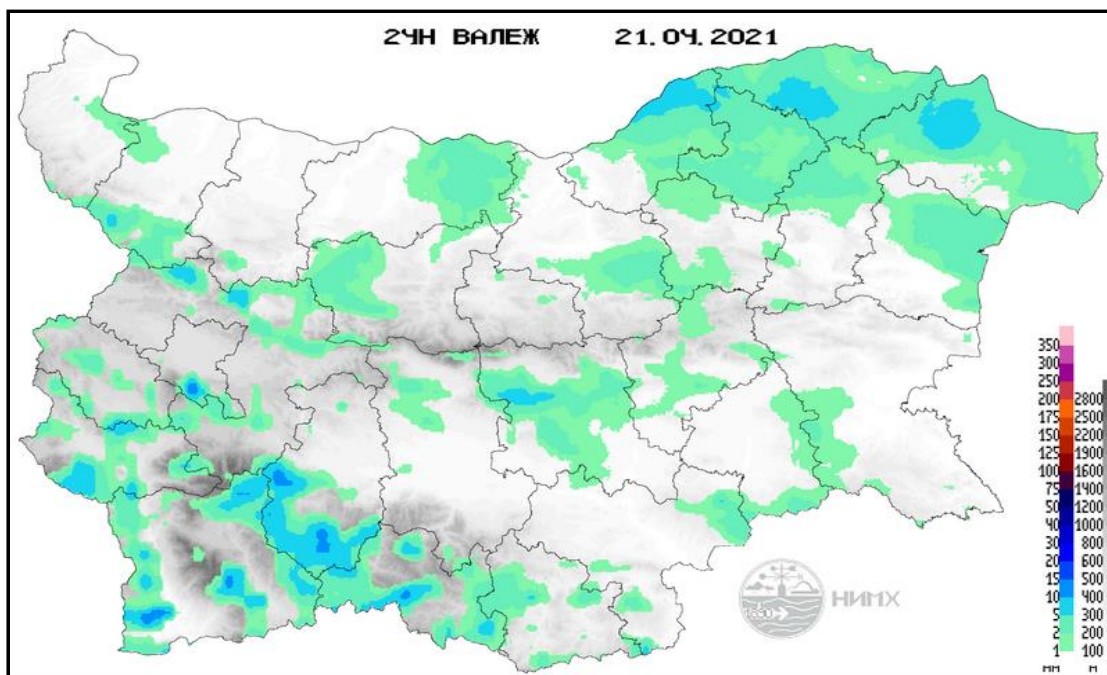
## Западнобеломорски басейн



През изминалото денонощие нивата на наблюдаваните реки в басейна са останали без съществени изменения. Отчетените колебания на речните нива в басейна са както следва: за водосбора на р. Места понижения до -4 см и за водосбора на р. Струма от -9 см до +8 см. Водните количества на реките в басейна са около и над праговете за високи води с изключение на р. Лебница при с. Лебница, където водното количество е под прага за средни води.

## Хидрологична информация

Анализ на денонощната сума на валежа от 7:30 ч. на 20.04.2021 г. до 7:30 ч. на 21.04.2021 г., използващ модел ALADIN и данни от наблюдателната мрежа на НИМХ



На основа на метеорологичната прогноза, обработената хидрологична информация и моделираните водни количества от НИМХ:

**Дунавски басейн:** Днес (21.04) и през следващите три дни речните нива в басейна ще се понижават, като в резултат на оттичане до следобедните часове на 21.04 ще има повишения в средните и долните течния на основните реки. В резултат на валежи в следобедните и вечерни часове на 21.04 са възможни краткотрайни повишения в планинските части от водосборите на р. Искър, р. Вит, р. Осъм и р. Янтра. Водните количества ще бъдат под праговете за внимание.

**Моделът за водосбора на р. Огоста прогнозира:** Прогнозираните водни количества на 22, 23 и 24.04.2021 г. ще бъдат около и над средномногогодишните стойности. Днес (21.04) и през следващите три дни речните нива във водосбора ще се понижават или ще останат без изменения. Водните количества ще бъдат под праговете за внимание.

**Моделът за водосбора на р. Искър прогнозира:** Прогнозираните водни количества на 22, 23 и 24.04.2021 г. ще бъдат над средномногогодишните стойности. Днес (21.04) и през следващите три дни речните нива във водосбора ще се понижават. Водните количества ще бъдат под праговете за внимание.

**Моделът за водосбора на р. Янтра прогнозира:** Прогнозираните водни количества на 22, 23 и 24.04.2021 г. ще бъдат над средномногогодишните стойности. Днес (21.04) и през следващите три дни речните нива във водосбора ще се понижават, само водното ниво в долното течение на основната река ще продължи да се повишава и днес (21.04), в резултат на оттичане. Възможни са краткотрайни повишения на речните нива по основната река над гр. Габрово и в притока ѝ р. Росица, вследствие на валежи на 21.04. Водните количества ще бъдат под праговете за внимание.

**Моделът за водосбора на р. Русенски Лом прогнозира:** Прогнозираните водни количества във водосбора на р. Черни Лом на 22, 23, 24, 25 и 26.04.2021 г. ще бъдат над средномногогодишните стойности. Днес (21.04), вследствие на оттичане, ще има повишения на речните нива, главно в средите и долни части на водосбора. В периода 22-26.04 речните нива във водосбора ще се понижават. Водните количества ще бъдат под прага за внимание.

**Черноморски басейн:** Днес (21.04), в резултат на валежи речните нива в басейна незначително ще се повишат. По-значителни ще бъдат повишенията на реките в района на гр. Бургас и във водосборите на Южночерноморските реки. През следващите три дни речните нива в басейна ще се понижават. Водните количества ще бъдат под праговете за внимание.

**Моделът за водосбора на р. Айтоска прогнозира:** Прогнозираните водни количества на 22, 23 и 24.04.2021 г. ще бъдат около и над средномногогодишните стойности. Днес (21.04) речните нива във водосбора ще се повишат, в резултат на валежи. През следващите три дни речните нива във водосбора ще се понижават. Водните количества ще бъдат под праговете за внимание.

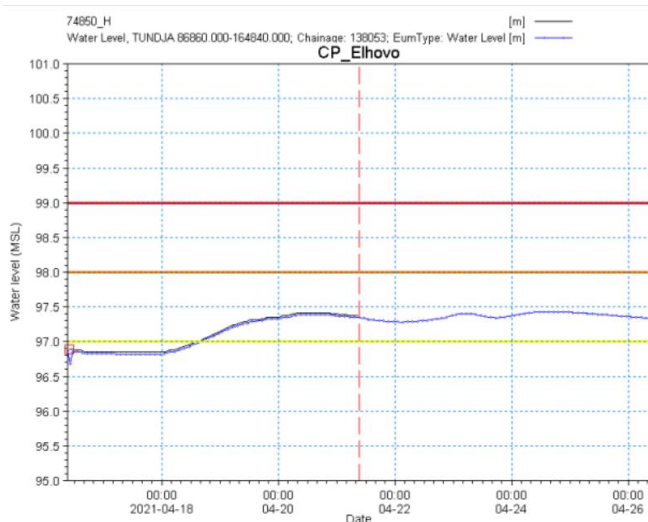
**Моделът за водосбора на р. Факийска прогнозира:** Прогнозираните водни количества за водосбора на р. Факийска на 22, 23, 24, 25 и 26.04.2021 г. ще бъдат около и над средномногогодишните стойности. Днес (21.04) речните нива във водосбора ще се повишават, в резултат на валежи. В периода 22-26.04 речните нива във водосбора ще се понижават. Водните количества ще бъдат под праговете за внимание.

**Източнобеломорски басейн:** Днес (21.04), в резултат на валежи ще има повишения на речните нива във водосборите на р. Тунджа и р. Арда и в родопските притоци на р. Марица. В резултат на оттичане повишения ще има и по основните реки Марица и Тунджа, в средните и долните им течения. На 22 и 23.04 речните нива в целия басейн ще се понижават, като вследствие на оттичане ще има повишения в долните течения на основните реки.

В резултат на валежи, на 24.04 отново се очакват повишения на речните нива в басейна, по-значителни ще бъдат повишенията в горното течение на р. Тунджа и в притока ѝ р. Мочурица, в родопските притоци на р. Марица и в горното течение на р. Арда и в притока ѝ р. Върбица. Водните количества ще бъдат под праговете за внимание.

**Системата за ранно предупреждение за водосборите на реките Марица и Тунджа на НИМХ прогнозира:**

- Водното ниво на р. Тунджа при гр. Елхово е преминало жълтия праг за внимание във вечерните часове на 18.04.2021 г. и ще се задържи над него през следващите 5 дни.



**Прагове за предупреждение**

Нива на тревога:	Жълто - Внимание	Оранжево - Предупреждение	Червено - Тревога
------------------	------------------	---------------------------	-------------------

**Системата за ранно предупреждение за водосбора на река Арда на НИМХ прогнозира:**

- Водните количества ще бъдат под праговете за внимание.

**Прагове за предупреждение**

Нива на тревога:	Жълто - Внимание	Оранжево - Предупреждение	Червено - Тревога
------------------	------------------	---------------------------	-------------------

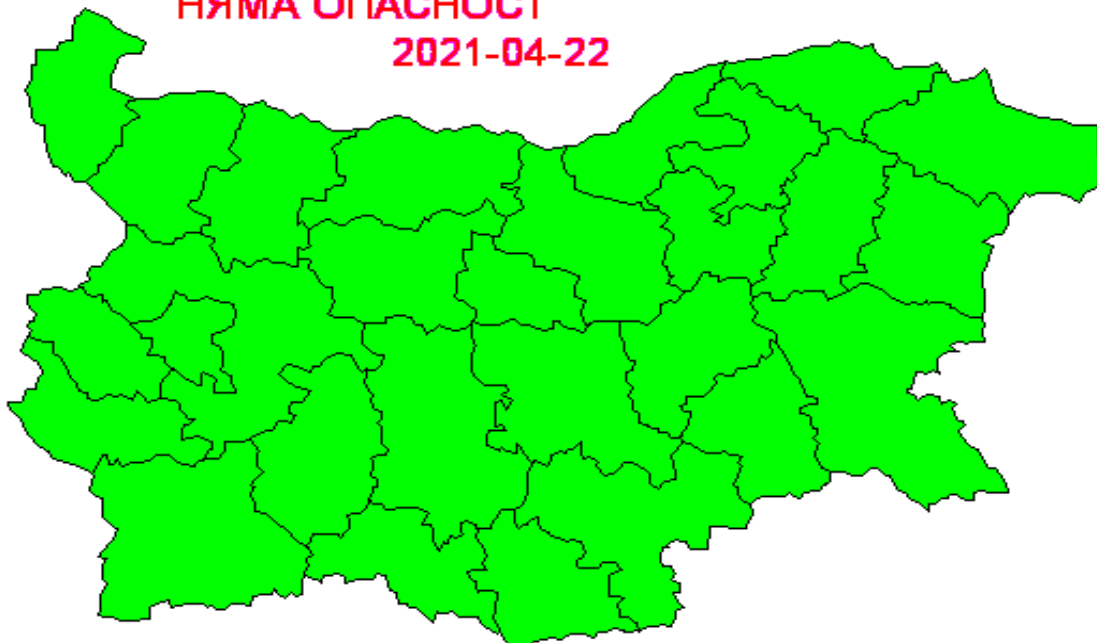
**Западнобеломорски басейн:** Днес (21.04) и през следващите два дни речните нива в басейна ще се понижават, като в резултат на оттичане са възможни повишения в долните течения на основните реки. В резултат на валежи на 24.04 ще има повишения на водните нива на реките в средното и долното течение на р. Струма и в долното течение на р. Места. Водните количества ще бъдат под праговете за внимание.

В направените прогнози не се отчита работата и ретензионната способност на хидротехническите съоръжения.

На 22 април 2021 г. в страната не се очакват опасни метеорологични явления.



**НЯМА ОПАСНОСТ**  
**2021-04-22**



Подробна информация за предупрежденията и опасните метеорологични явления по области може да бъде получена от интерактивната карта на адрес: <http://weather.bg/0index.php?koiFail=RM01opasni1&nd=0&lng=0>