



Министерство на
околната среда и водите

**Ежедневен
бюлетин за
състоянието на
водите**

21 МАЙ 2020

**Комплексни
и значими
язовири**

Речни нива

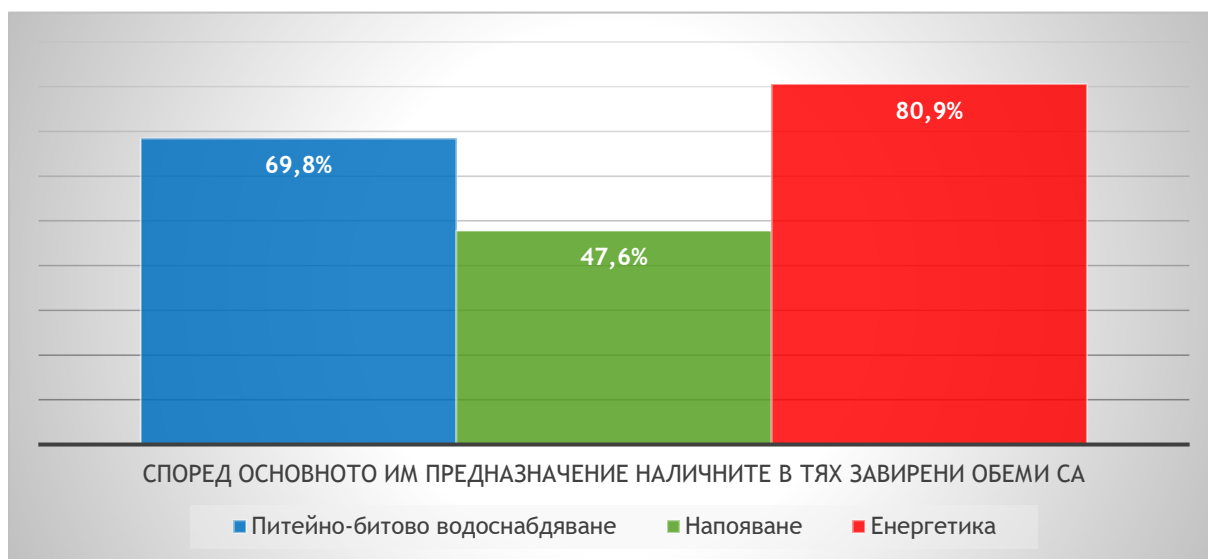
Информация за наличните обеми в комплексните и значими язовири, които се следят в МОСВ:

Съгласно приложение №1 към чл.13 ал.1, т.1 от Закона за водите, комплексните и значими язовири са 52 броя.

Сумата от наличните в тях завирени обеми към 21.05.2020 г. е 4432,6 млн. м³, представлява 67,2% от сумата от общите им обеми и е равна на сумата от общите им обеми към 20.05.2020г.

Според основното им предназначение наличните в тях завирени обеми са както следва:

- питейно-битово водоснабдяване - 69,8% от общия им обем
- напояване - 47,6% от общия им обем
- енергетика - 80,9% от общия им обем



Налични завирени обеми в язовири с трансгранично влияние:

1. за Каскада „Арда“:

Язовир „Кърджали“ - 398,272 млн. м³, което е 80,10% от общия му обем;

Язовир „Студен кладенец“ - 301,570 млн. м³, което е 77,77% от общия му обем;

Язовир „Ивайловград“ - 119,179 млн. м³, което е 76,05% от общия му обем;

2. за Каскада „Горна Тунджа“:

Язовир „Копринка“ - 98,339 млн. м³, което е 69,15% от общия му обем;

Язовир „Жребчево“ - 168,268 млн. м³, което е 42,07% от общия му обем.

БЮЛЕТИН № 61 от 21.05.2020 г.

ОБОБЩЕНИ ДАННИ ЗА СЪСТОЯНИЕТО НА ВОДИТЕ В КОМПЛЕКСНИТЕ И ЗНАЧИМИ ЯЗОВИРИ

Сумата от наличните завирени обеми към комплексните и значими язовири е				15 часа	21.05.2020 г.						
				4 432,6	млн.куб.м.	представлява		67,2%			повишаване на обема ↑
Според основното предназначение на язовирите наличните в тях завирени обеми:				за питейно-битово водоснабдяване		69,8%	от общия им обем;		понижаване на обема ↓		
				за напояване		47,6%	от общия им обем;		задържане на обема ~		
				за енергетика		80,9%	от общия им обем;		прелива ↓		
№	БД	Язовир	Общ обем млн.м ³	Мъртъв обем млн.м ³	Наличен обем		Наличен полезен обем		Ср. денонощен приток м ³ /сек.	Ср. денонощен разход м ³ /сек.	Тенденция спрямо предишния ден
					млн.м ³	% от общия обем	млн.м ³	% от полезния обем			
1	БДДР	Искър	655,252	87,200	531,097	81,05%	443,897	67,74%	31,916	8,727	↑
2	БДДР	Бели Искър	15,080	1,400	9,727	64,50%	8,327	55,22%	6,336	5,000	↑
3	БДДР	Среченска бара	15,500	1,000	15,380	99,23%	14,380	92,77%	0,729	0,498	↑
4	БДДР	Христо Смирненски	27,700	4,200	22,950	82,85%	18,750	67,69%	0,050	1,362	↓
5	БДДР	Йовковци	92,179	9,000	74,180	80,47%	65,180	70,71%	0,066	0,635	↓

Ежедневен бюлетин за състоянието на водите

6	БДДР	Ястребино	62,300	3,900	17,747	28,49%	13,847	22,23%	0,023	0,139	↓
7	БДЧР	Тича	311,800	40,000	156,586	50,22%	116,586	37,39%	0,010	2,558	↓
8	БДЧР	Камчия	233,550	76,300	155,123	66,42%	78,823	33,75%	0,220	2,153	↓
9	БДЧР	Ясна поляна	32,320	7,550	27,827	86,10%	20,277	62,74%	0,012	0,324	↓
10	БДИБР	Асеновец	28,200	2,000	11,547	40,95%	9,547	33,85%	0,174	0,174	~
11	БДИБР	Боровица	27,300	4,600	27,060	99,12%	22,460	82,27%	0,120	0,420	↓
12	БДЗБР	Студена	25,200	2,400	16,816	66,73%	14,416	57,21%	1,416	0,305	↑
13	БДЗБР	Дяково	35,400	8,000	25,053	70,77%	17,053	48,17%	5,204	3,644	↑
14	БДЗБР	Калин	1,024	0,100	0,775	75,68%	0,675	65,92%	не се получава ежедневна информация приток и разход		↑
15	БДЗБР	Карагьол	2,252	0,200	1,256	55,75%	1,056	46,87%			↑
16	БДДР	Панчарево	6,465	1,500	5,346	82,69%	3,846	59,48%	12,066	11,566	↑
17	БДДР	Огняново	31,600	2,500	20,565	65,08%	18,065	57,17%	0,213	0,108	~
18	БДДР	Кула	20,250	0,700	8,592	42,43%	7,892	38,97%	0,040	0,040	~
19	БДДР	Рабиша	43,200	2,400	16,400	37,96%	14,000	32,41%	0,173	0,173	~
20	БДДР	Огоста	506,000	67,000	224,680	44,40%	157,680	31,16%	5,150	3,646	↑
21	БДДР	Сопот	60,908	1,300	39,360	64,62%	38,060	62,49%	1,308	0,370	↑
22	БДДР	Горни Дъбник	130,000	3,000	55,353	42,58%	52,353	40,27%	1,123	1,123	~
23	БДДР	Бели Лом	25,500	3,200	11,255	44,14%	8,055	31,59%	0,012	0,278	↓
24	БДЧР	Съединение	12,810	1,500	6,573	51,31%	5,073	39,60%	0,081	0,081	~
25	БДЧР	Георги Трайков	330,000	21,000	133,415	40,43%	112,415	34,07%	0,236	1,544	↓
26	БДЧР	Порой	45,200	2,000	10,720	23,72%	8,720	19,29%	0,066	0,124	↓
27	БДЧР	Ахелой	12,670	0,800	2,480	19,57%	1,680	13,26%	0,041	0,064	↓

Ежедневен бюлетин за състоянието на водите

28	БДИБР	Жребчево	400,000	30,000	168,268	42,07%	138,268	34,57%	1,527	7,638	↓
29	БДИБР	Малко Шарково	45,000	3,900	26,937	59,86%	23,037	51,19%	0,010	0,120	↓
30	БДИБР	Домлян	26,074	1,200	18,227	69,90%	17,027	65,30%	0,186	2,172	↓
31	БДИБР	Пясъчник	206,530	3,400	65,292	31,61%	61,892	29,97%	0,349	0,349	~
32	БДИБР	Тополница	137,108	20,000	106,690	77,81%	86,690	63,23%	4,352	8,773	↓
33	БДИБР	Тракиец	114,000	24,000	76,373	66,99%	52,373	45,94%	0,139	0,810	↓
34	БДЗБР	Пчелина	54,200	34,200	53,900	99,45%	19,700	36,35%	3,356	3,356	~
35	БДДР	Александър Стамболийски	205,569	20,000	162,049	78,83%	142,049	69,10%	3,688	10,949	↓
36	БДИБР	Копринка	142,214	5,410	98,339	69,15%	92,929	65,34%	4,771	9,340	↓
	БДИБР	Белмекен-Чаира	149,536	5,179	125,478	83,91%	120,299	80,45%	25,616	12,954	↑
37	БДИБР	Белмекен	144,036	3,810	122,338	84,94%	118,528	82,29%			↑
38	БДИБР	Чаира	5,500	1,369	3,140	57,09%	1,771	32,20%			↑
					3,140						
	БДИБР	Баташки водосилос път									
	БДИБР	Голям Беглик-Широка поляна	86,091	7,242	77,314	89,80%	70,072	81,39%	2,980	0,798	↑
39	БДИБР	Голям Беглик	62,111	3,942	56,143	90,39%	52,201	84,04%			↑
40	БДИБР	Широка поляна	23,980	3,300	21,171	88,29%	17,871	74,52%			↑
41	БДИБР	Беглика	1,554	0,242	0,861	55,41%	0,619	39,83%	0,205	0,000	↓
42	БДИБР	Тошков Чарк	1,782	0,276	0,578	32,44%	0,302	16,95%	0,283	0,313	↓
43	БДИБР	Батак	310,298	19,950	240,002	77,35%	220,052	70,92%	2,602	8,056	↓
							0,000				
	БДИБР	Каскада Доспат-Въча									
44	БДЗБР	Доспат	449,249	14,907	396,025	88,15%	381,118	84,83%	2,326	0,000	↑

45	БДИБР	Цанков камък	110,708	69,608	82,653	74,66%	13,045	11,78%	4,206	1,337	↑
46	БДИБР	Въча	226,120	24,520	207,020	91,55%	182,500	80,71%	6,185	5,879	~
47	БДИБР	Кричим	20,256	18,526	18,707	92,35%	0,181	0,89%	5,973	9,213	↓
							0,000				
	БДИБР	Каскада Арда									
48	БДИБР	Кърджали	497,236	107,176	398,272	80,10%	291,096	58,54%	11,843	43,178	↓
49	БДИБР	Студен кладенец	387,772	90,667	301,570	77,77%	210,903	54,39%	49,709	42,749	↑
50	БДИБР	Ивайловград	156,702	59,526	119,179	76,05%	59,653	38,07%	43,242	50,921	↓
51	БДИБР	Овчарица	62,452	31,025	42,230	67,62%	11,205	17,94%	не се получава ежедневна информация приток и разход		↑
52	БДИБР	Розов кладенец	20,400	13,268	18,816	92,24%	5,548	27,20%			↓

Язовир Студена:

Съгласно предоставената справка от ВиК Перник за състоянието на яз. „Студена“, постъпилият приток в язовира на 21.05.2020 г. е 1,416 м³/сек. Притокът е по-голям от размера на общия разход и загубите - 0,380 м³/сек. Наличният обем в язовира е 16,816 млн. м³, с 90 000 м³ повече от обема на 19.05.2020 г. Наличният полезен обем за използване за питейно-битово водоснабдяване се увеличава и е 14,416 млн.м³.

Язовир Асеновец:

Съгласно предоставената справка от ВиК Сливен за състоянието на яз. „Асеновец“, постъпилият приток в язовира на 21.05.2020 г. е 0,174 м³/сек. . Притокът е равен на дневния разход, който е 0,174 м³/сек. Наличният обем в язовира е 11,547 млн. м³ и е равен на обема на 20.05.2020 г. Наличният полезен обем за използване за питейно-битово водоснабдяване е 9,547 млн. м³.

Язовир Дяково:

Съгласно предоставената справка от НС ЕАД за състоянието на яз. „Дяково“, постъпилият приток в язовира на 21.05.2020 г. е 5,204 м³/ сек. Притокът е по-голям от размера на дневния разход, който е 3,644 м³/ сек. Наличният обем в язовира е 25,053 млн. м³, с 134 000 м³ повече от обема на 20.05.2020 г., от които (2 млн. м³ мъртъв обем и 6 млн. м³ санитарен обем за питейно битово водоснабдяване равно 8 млн. м³ общо). Наличният полезен обем за използване за питейно-битово водоснабдяване се увеличава и е 17,053 млн. м³.

Язовир Камчия:

Съгласно предоставената справка от ВиК Бургас за състоянието на яз. „Камчия“, постъпилият приток в язовира на 21.05.2020 г. е 0,220 м³/сек. . Притокът е по-малък от размера на дневния разход, който е 2,153 м³/сек. Наличният обем в язовира е 155,123 млн. м³ и е с 222 000 м³ по-малък от обема на 20.05.2020 г. Наличният полезен обем за използване за питейно-битово водоснабдяване е 78,823 млн. м³.

Язовир Тича:

Съгласно предоставената справка от НС ЕАД за състоянието на яз. „Тича“, постъпилият приток в язовира на 21.05.2020 г. е 0,010 м³/сек. . Притокът е по-малък от размера на дневния разход, който е 2,558 м³/сек. Наличният обем в язовира е 156,586 млн. м³, с 221 000 м³ по-малко от обема на 20.05.2020 г. Наличният полезен обем за използване за питейно-битово водоснабдяване е 116,586 млн. м³.

Язовир Ястребино:

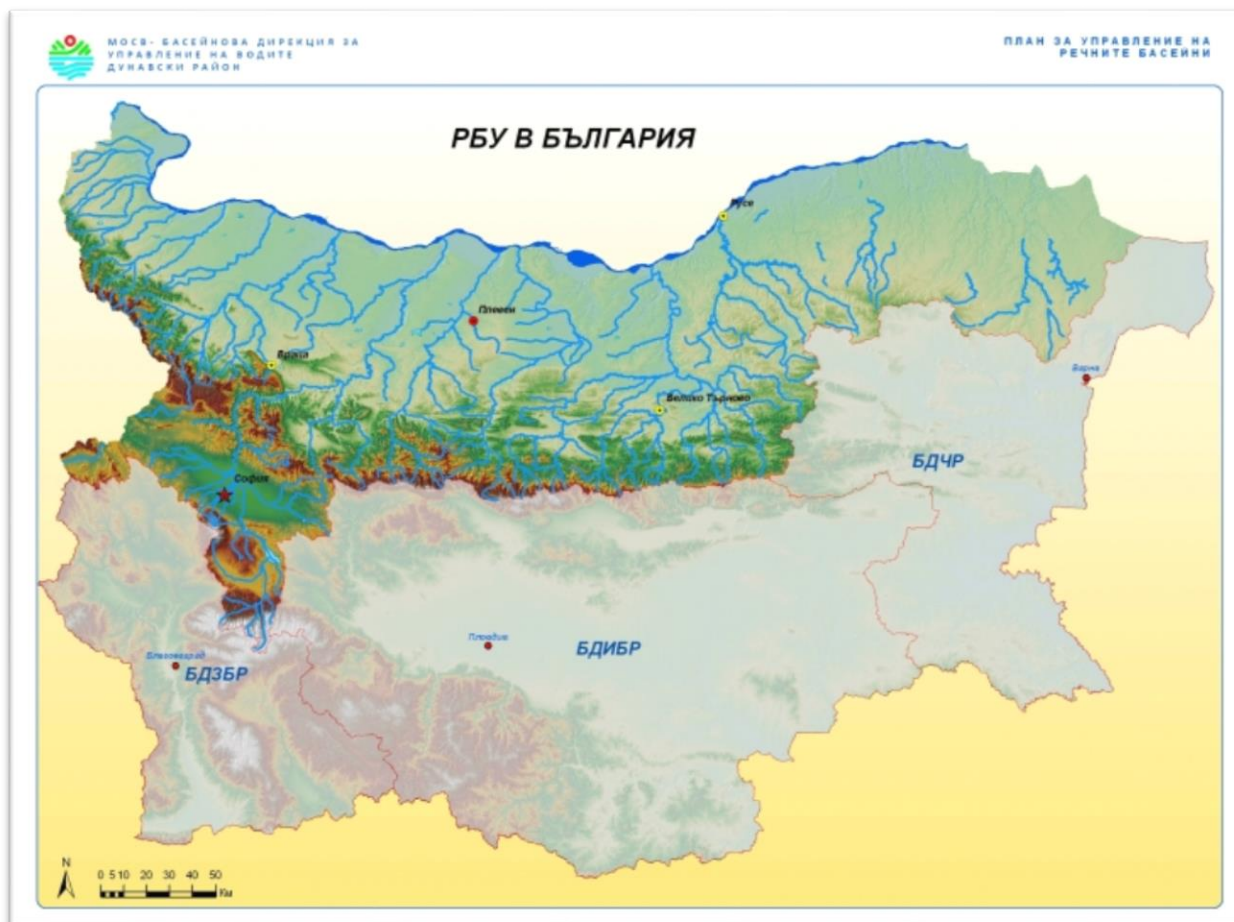
Съгласно предоставената справка от НС ЕАД за състоянието на яз. „Ястребино“, постъпилият приток в язовира на 20.05.2020 г. е 0,093 м³/сек. . Притокът е по-малък от размера на дневния разход, който е 0,096 м³/сек. Наличният обем в язовира е 17,757 млн. м³ и е равен на обема на 19.05.2020 г. Наличният полезен обем за използване за питейно-битово водоснабдяване е 13,857 млн. м³.

Очакват се повишения на речните нива

Анализ на хидрологичната обстановка през изминалото денонощие

Анализът е направен на база измерени водни стоежи и изчислени по временни ключови криви водни количества от оперативни конвенционални и автоматични хидрометрични станции на НИМХ

Дунавски басейн



През изминалото денонощие нивата на наблюдаваните реки са останали без съществени изменения. Отчетените изменения на р. Искър при гр. Нови Искър (от -5 см до +30 см) са в резултат на работата на хидротехнически съоръжения. Регистрираните колебания на речните нива в останалата част от басейна са както следва: за водосбора на р. Огоста от -10 см до +15 см; за водосбора на р. Искър от -28 см до +18 см; за водосбора на р. Вит от -6 см до +9 см; за водосбора на р. Осъм от -4 см до +7 см; за водосбора на р. Янтра от -10 см до +11 см; за водосбора на р. Русенски Лом от -2 см до +2 см. Водните количества на реките в басейна са под праговете за средни води, само водните количества на р. Искър при с. Бели Искър и р. Мусаленска Бистрица при лет. Боровец са около праговете за високи води.

Черноморски басейн



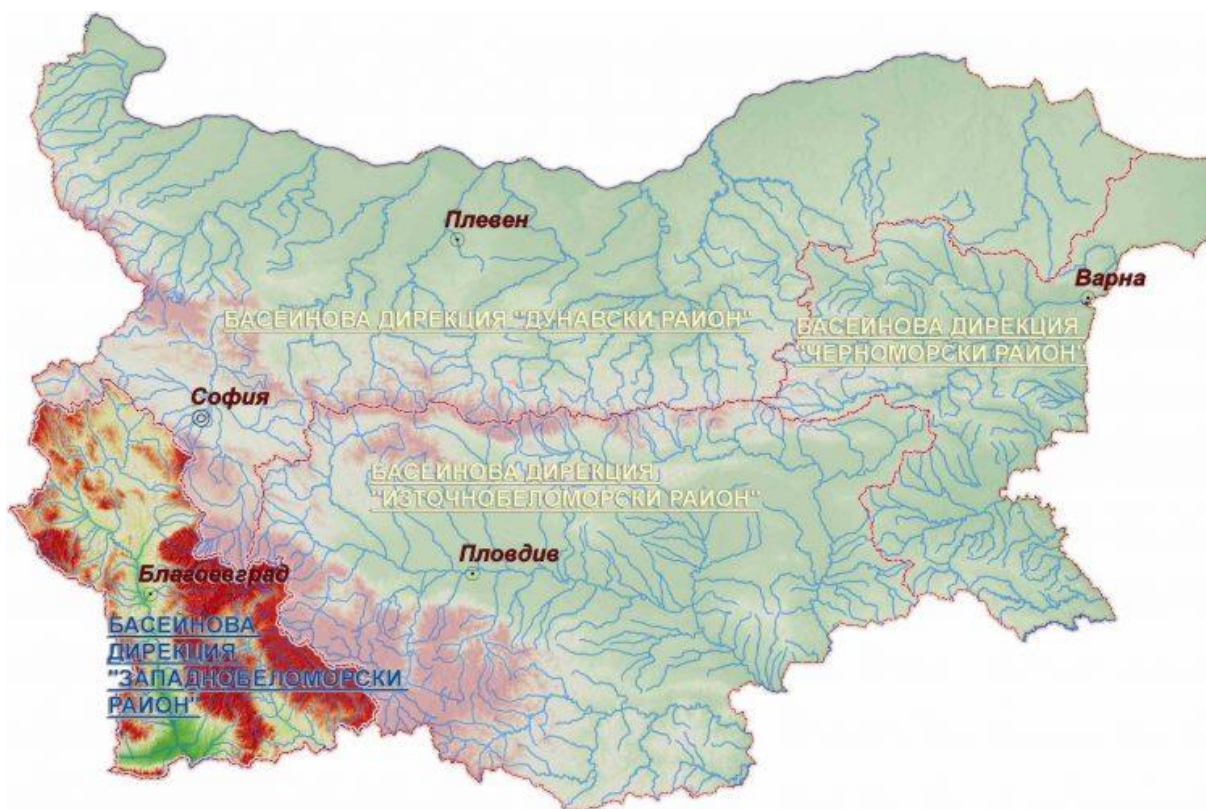
През изминалото денонощие нивата на наблюдаваните реки в басейна са останали без съществени изменения. Регистрираните колебания на речните нива в басейна са от -3 см до +3 см. Водните количества на реките в басейна са под праговете за средни води.

Източнобеломорски басейн



През изминалото денонощие речните нива в по-голямата част от басейна са останали без съществени изменения. Регистрираните изменения на нивата на: р. Тунджа при с. Баня (от -42 см до +42 см), р. Марица при гр. Белово (от -79 см до +73 см) и при гр. Пазарджик (от -21 см до +37 см) са в резултат от работата на хидротехнически съоръжения. Отчетените изменения на речните нива в останалата част на басейна са както следва: за водосбора на р. Тунджа от -9 см до +6 см; за водосбора на р. Марица от -18 см до +19 см; за водосбора на р. Арда от -20 см до +16 см. Водните количества на реките в басейна са около и под праговете за средни води.

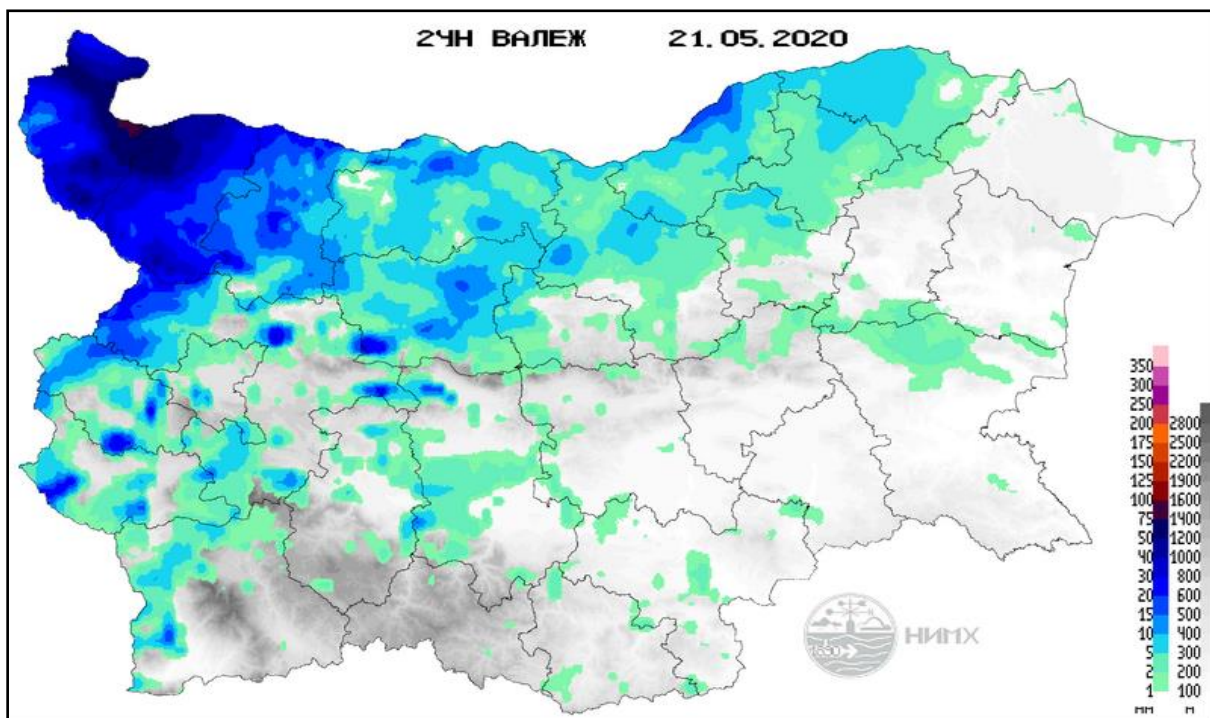
Западнобеломорски басейн



През изминалото денонощие нивата на наблюдаваните реки са се понижили или са останали без съществени изменения. Регистрираните колебания на речните нива в басейна са както следва: за водосбора на р. Места от -9 см до +1 см и за водосбора на р. Струма от -7 см до +6 см. Водните количества на реките в басейна са около и под праговете за средни води. С водни количества около праговете за високи води са р. Соголянска Бистрица при с. Гърляно, р. Места при м. Момина Кула и р. Джерман при гр. Дупница.

Хидрологична информация

Анализ на денонощната сума на валежа от 7:30 ч. на 20.05.2020 г. до 7:30 ч. на 21.05.2020 г., използващ модел ALADIN и данни от наблюдателната мрежа на НИМХ



На основа на метеорологичната прогноза, обработената хидрологична информация и моделираните водни количества от НИМХ:

Дунавски басейн: Днес (21.05) и утре (22.05) вследствие на валежи речните нива в по-голяма част от басейна ще се повишават. По-значителни ще са повишенията във водосборите на реките западно от р. Искър и в планинските части от водосборите на р. Искър, р. Вит, р. Осъм и р. Янтра. На 23 и 24.05 речните нива в басейна ще се понижават или ще останат без съществени изменения, като в резултат на оттичане повишения ще има в долните течения на основните реки.

Вследствие на интензивни валежи има вероятност от възникване на поройни наводнения във водосборите на р. Огоста (р. Дългоделска Огоста), р.

Искър (р. Перловска и р. Слатинска), р. Янтра (р. Росица, р. Лопушница, р. Козлята и по основната река).

Моделът за водосбора на р. Огоста прогнозира: Прогнозираните водни количества на 22, 23 и 24.05.2020 г. ще бъдат около средномногогодишните стойности. Днес (21.05) и утре, в резултат на валежи ще има повишения на речните нива във водосбора, по-съществени във водосборите над яз. Огоста и в горното течение на р. Ботуня. На 23 и 24.05 речните нива в горната част на водосбора ще се понижават, вследствие на оттичане ще има повишения в средното и долното течение на основната река. Водните количества ще бъдат под праговете за внимание.

Моделът за водосбора на р. Искър прогнозира: Прогнозираните водни количества на 22, 23 и 24.05.2020 г. ще бъдат над средномногогодишните стойности. Днес (21.05) ще има повишения на речните нива във водосбора над яз. Панчарево и в реките Владайска, Лесновска, Малък Искър. През следващите три дни речните нива във водосбора ще се понижават, като вследствие на оттичане ще има повишения в средното и долното течение на основната река. Водните количества ще бъдат под праговете за внимание.

Моделът за водосбора на р. Янтра прогнозира: Прогнозираните водни количества на 22, 23 и 24.05.2020 г. ще бъдат около средномногогодишните стойности. Днес (21.05) и утре (22.05) в резултат на валежи ще има повишения на водните нива във водосбора, по-съществени в средното и долното течение на основната река и в притока р. Росица. На 23.05 речните нива ще се понижават, като вследствие на оттичане ще има повишения в долните течения на реките. На 24.05 речните нива ще се понижават. Водните количества ще бъдат под праговете за внимание.

Моделът за водосбора на р. Русенски Лом: Прогнозираното водно количество в долното течение на р. Черни Лом на 22, 23, 24, 25 и 26.05.2020 г. ще бъде около средномногогодишната стойност. Днес (21.05) и през следващите 4-5 дни речните нива във водосбора ще останат без съществено изменение. Водното количество ще бъде под прага за внимание.

Черноморски басейн: Днес (21.05) в резултат на валежи речните нива в басейна ще се повишат незначително. Утре (22.05) речните нива ще се понижават или ще останат без съществени изменения. На 23.05 в обедните и следобедните часове в резултат на валежи ще има незначителни повишения на речните нива, основно в южночерноморските реки. На 24.05 речните нива ще се понижават. Водните количества ще бъдат под праговете за внимание.

Източнобеломорски басейн: Днес (21.05) в резултат на валежи ще има повишения на водните нива на реките от басейна, като по-значителни ще са те в следобедните и вечерните часове в горното и средното течение на р. Марица и планинските ѝ притоци, както и в горното течение на р. Арда. На 22, 23 и 24.05 речните нива ще се понижават или ще останат без съществени изменения, като в резултат на оттичане повишения на речилните нива ще има в долните течения на основните реки.

Вследствие на интензивни валежи има вероятност от възникване на поройни наводнения във водосбора на р. Марица (р. Аландере, р. Ибър, р. Стара, р. Костенецка).

Системата за ранно предупреждение за водосборите на реките Марица и Тунджа на НИМХ прогнозира:

- Водните нива ще бъдат под праговете за предупреждение.

<u>Прагове за предупреждение</u>			
Нива на тревога:	Жълто - Предупреждение	Оранжево - Риск за тревога	Червено - Тревога

Системата за ранно предупреждение за водосбора на река Арда на НИМХ прогнозира:

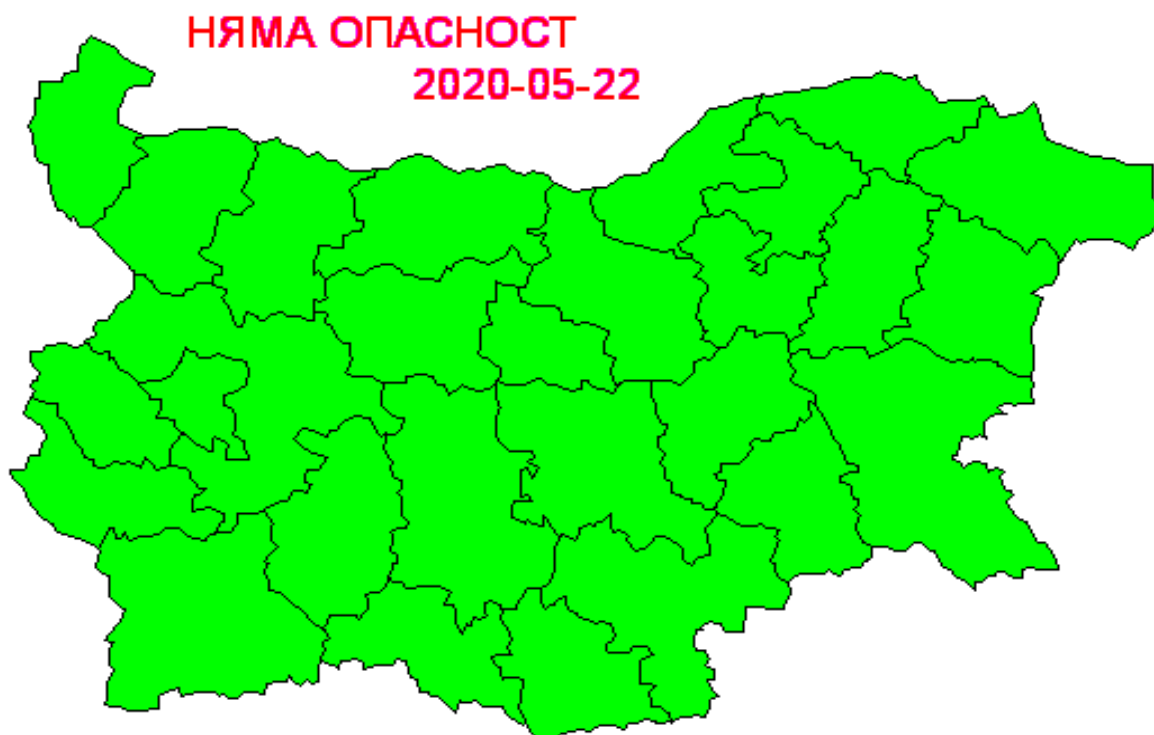
- Водните количества ще бъдат под праговете за предупреждение.

<u>Прагове за предупреждение</u>			
Нива на тревога:	Жълто - Предупреждение	Оранжево - Риск за тревога	Червено - Тревога

Западнобеломорски басейн: Днес (21.05) в резултат на валежи ще има повишения на речните нива в басейна, по-значителни в рилските и пиринските притоци на р. Струма и долното течение на основната река, водосбора на р. Места и водосбора на р. Доспат. На 22, 23 и 24.05 речните нива в по-голямата част от басейна ще останат без съществени изменения или ще се понижават, като повишения в резултат на оттичане ще има в долните течения на основните реки.

Вследствие на интензивни валежи има вероятност от възникване на поройни наводнения във водосбора на р. Струма (долните части от водосбора на основната река и във водосборите на притоците ѝ р. Джерман, р. Стара, р. Сушицка, р. Цапаревска, р. Лебница, р. Мелнишка, р. Струмешница, р. Петричка, р. Пиринска Бистрица, р. Петровска) и р. Места (р. Демяница, р. Бабешка, р. Златарица, р. Корнишка, р. Неврокопска и по основната река).

На 22 май 2020 г. опасни метеорологични явления в страната не се очакват.



Подробна информация за предупрежденията и опасните метеорологични явления по области може да бъде получена от интерактивната карта на адрес: <http://info.meteo.bg/opasni/>