



Министерство на
околната среда и водите

**Ежедневен
бюлетин за
състоянието на
водите**

21 МАЙ 2021

**Комплексни и
значими
язовири**

Речни нива

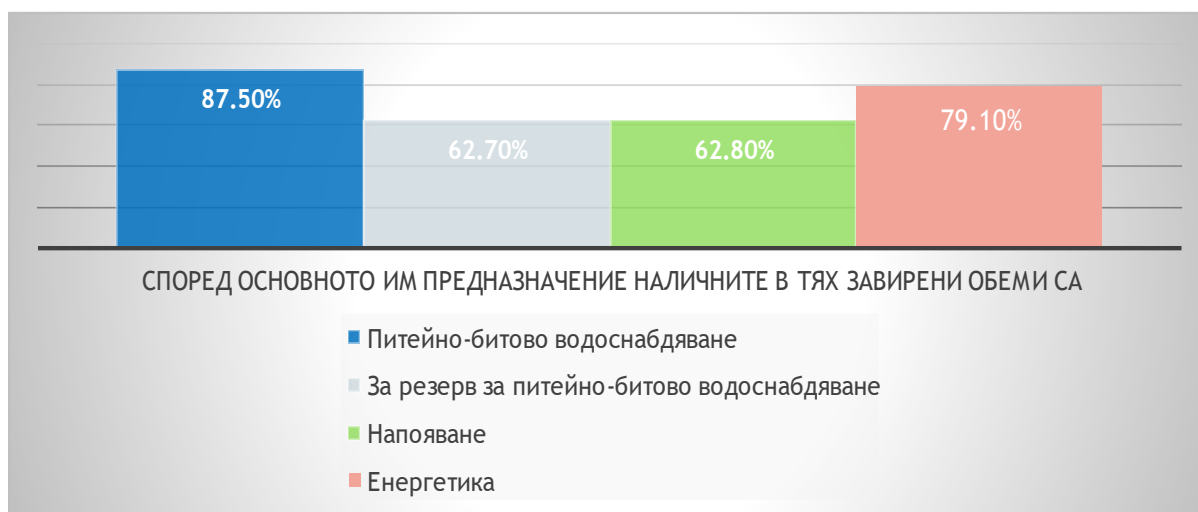
Информация за наличните обеми в комплексните и значими язовири, които се следят в МОСВ:

Съгласно приложение №1 към чл. 13, ал. 1, т. 1 от Закона за водите, комплексните и значими язовири са 52 броя.

Сумата от наличните в тях завирени обеми към 21.05.2021 г. е 4976.1 млн. м³, представлява 75.4 % от сумата от общите им обеми, с 0.1 % по-малко от отношението на завирените им обеми спрямо сумата на общите им обеми към 20.05.2021 г.

Според основното им предназначение наличните в тях завирени обеми са както следва:

- питейно-битово водоснабдяване - 87.5 % от общия им обем;
- за резервно питейно-битово водоснабдяване - 62.7 % от общия им обем;
- напояване - 62.8 % от общия им обем;
- енергетика - 79.1 % от общия им обем;



Налични завирени обеми в язовири по приложение 1 на ЗВ с трансгранично влияние:

1. за Каскада „Арда“:

Язовир „Кърджали“ - 326.714 млн. м³, което е 65.71 % от общия му обем;

Язовир „Студен кладенец“ - 272.348 млн. м³, което е 70.23 % от общия му обем;

Язовир „Ивайловград“ - 111.571 млн. м³, което е 71.20 % от общия му обем;

2. за Каскада „Горна Тунджа“:

Язовир „Копринка“ - 110.985 млн. м³, което е 78.04 % от общия му обем;

Язовир „Жребчево“ - 334.664 млн. м³, което е 83.67 % от общия му обем;

БЮЛЕТИН №309 от 21.05.2021 г. към 8 часа

ОБОБЩЕНИ ДАННИ ЗА СЪСТОЯНИЕТО НА ВОДИТЕ В КОМПЛЕКСНИТЕ И ЗНАЧИМИ ЯЗОВИРИ

Сумата от наличните завирени обеми към комплексните и значими язовири е			4976.1	млн.куб.м.	представлява		75.4%	Тенденция	в бр. язовири		
Според основното предназначение на язовирите наличните в тях завирени обеми:			за питейно-битово водоснабдяване		87.5%	от общия им обем;	85.12%	от полезния им обем	↑ - повишаване на обема	15	
			за резервно - ПБВ		62.7%	от общия им обем;	59.44%	от полезния им обем	↓ - понижаване на обема	24	
			за напояване		62.8%	от общия им обем;	58.69%	от полезния им обем	~ - задържане на обема	9	
			за енергетика		79.1%	от общия им обем;	75.78%	от полезния им обем	∩ - преливане	3	
№	БД	Язовир	Общ обем	Мъртъв/Санитарен обем	Наличен обем		Наличен полезен обем		Ср. денонощен приток	Ср. денонощен разход	Тенденция
			млн.м ³	млн.м ³	млн.м ³	% от общия обем	млн.м ³	% от полезния обем	м ³ /сек.	м ³ /сек.	
1	БДДР	Искър	655.252	87.200	570.860	87.12%	483.660	85.14%	30.486	27.263	↑
2	БДДР	Бели Искър	15.080	1.400	10.473	69.45%	9.073	66.32%	6.076	2.865	↑
3	БДДР	Среченска бара	15.500	1.000	15.420	99.48%	14.420	99.45%	0.660	0.775	↓
4	БДДР	Христо Смирненски	27.700	4.200	23.353	84.31%	19.153	81.50%	0.180	0.763	↓
5	БДДР	Йовковци	92.179	9.000	91.263	99.01%	82.263	98.90%	0.712	0.712	~
6	БДЧР	Тича	311.800	40.000	230.655	73.98%	190.655	70.15%	0.124	2.402	↓
7	БДЧР	Камчия	233.550	76.000	233.360	99.92%	157.360	99.88%	2.331	2.759	↓
8	БДЧР	Ясна поляна	32.320	7.550	30.529	94.46%	22.979	92.77%	0.012	0.370	↓

9	БДИБР	Асеновец	28.200	2.000	27.824	98.67%	25.824	98.56%	0.451	0.856	↓
10	БДИБР	Боровица	27.300	4.600	26.780	98.10%	22.180	97.71%	0.264	0.380	↓
11	БДЗБР	Студена	25.200	2.400	20.899	82.93%	18.499	81.14%	4.009	3.845	↔
12	БДЗБР	Дяково	35.400	8.000	31.128	87.93%	23.128	84.41%	2.580	1.628	↑
13	БДЗБР	Калин - за рез.водоснабдяване	1.024	0.100	0.390	38.09%	0.290	31.39%	не се получава ежедневна информация приток и разход		↓
14	БДЗБР	Карагьол - за рез.водоснабдяване	2.252	0.200	1.316	58.41%	1.116	54.36%			↑
15	БДДР	Огняново - за рез.водоснабдяване	31.600	2.500	20.162	63.80%	17.662	60.69%	1.027	1.640	↓
16	БДДР	Панчарево	6.465	1.500	5.187	80.24%	3.687	74.26%	28.266	29.016	↔
17	БДДР	Ястребино	62.300	3.900	37.750	60.59%	33.850	57.96%	0.440	0.440	~
18	БДДР	Кула	20.250	0.700	10.320	50.96%	9.620	49.21%	0.046	0.046	~
19	БДДР	Рабиша	43.200	2.400	17.648	40.85%	15.248	37.37%	0.046	0.046	~
20	БДДР	Огоста	506.000	67.000	311.300	61.52%	244.300	55.65%	9.028	6.713	↑
21	БДДР	Сопот	60.908	1.300	49.860	81.86%	48.560	81.47%	2.014	0.451	↑
22	БДДР	Горни Дъбник	130.000	3.000	57.413	44.16%	54.413	42.84%	2.488	1.771	↑
23	БДДР	Бели Лом	25.500	3.200	9.837	38.58%	6.637	29.76%	0.058	0.162	↓
24	БДЧР	Съединение	12.810	1.500	7.733	60.37%	6.233	55.11%	0.301	0.093	↑
25	БДЧР	Георги Трайков (Цонево)	330.000	21.000	185.258	56.14%	164.258	53.16%	1.512	1.512	~
26	БДЧР	Порой	45.200	2.000	6.350	14.05%	4.350	10.07%	0.220	0.255	↓
27	БДЧР	Ахелой	12.350	0.800	7.336	59.40%	6.536	56.59%	0.127	0.000	↑
28	БДИБР	Жребчево	400.000	30.000	334.664	83.67%	304.664	82.34%	4.094	6.548	↓
29	БДИБР	Малко Шарково	45.000	3.900	39.736	88.30%	35.836	87.19%	0.891	0.093	↑
30	БДИБР	Домлян	26.074	0.700	25.665	98.43%	24.965	98.39%	0.342	0.342	~
31	БДИБР	Пясъчник	206.530	3.400	46.900	22.71%	43.500	21.41%	0.250	0.250	~
32	БДИБР	Тополница	137.108	20.000	124.136	90.54%	104.136	88.92%	8.229	8.229	~
33	БДИБР	Тракиец	114.000	24.000	74.770	65.59%	50.770	56.41%	0.139	0.718	↓
34	БДЗБР	Пчелина	54.200	34.200	54.250	100.09%	20.050	100.25%	11.331	11.910	↔

35	БДДР	Александър Стамболийски	205.569	20.000	198.632	96.63%	178.632	96.26%	7.583	7.582	↑
36	БДДР	Кокаляне	не се получава ежедневна информация								
37	БДИБР	Копринка	142.214	5.410	110.985	78.04%	105.575	77.17%	9.044	16.220	↓
	БДИБР	Белмекен-Чаира	149.536	5.179	97.161	64.97%	91.982	63.72%	28.266	12.965	
38	БДИБР	Белмекен	144.036	3.810	94.014	65.27%	90.204	64.33%			↑
39	БДИБР	Чаира	5.500	1.369	3.147	57.22%	1.778	43.04%			↓
	БДИБР	Баташки водносилов път									
	БДИБР	Голям Беглик-Широка поляна	86.091	7.242	76.451	88.80%	69.209	87.77%	5.660	7.940	
40	БДИБР	Голям Беглик	62.111	3.942	55.356	89.12%	51.414	88.39%			↓
41	БДИБР	Широка поляна	23.980	3.300	21.095	87.97%	17.795	86.05%			~
42	БДИБР	Беглика	1.554	0.242	0.965	62.10%	0.723	55.11%	0.460	0.009	↑
43	БДИБР	Тошков Чарк	1.782	0.276	1.491	83.67%	1.215	80.68%	0.342	0.758	↓
44	БДИБР	Батак	310.298	19.950	286.829	92.44%	266.879	91.92%	10.409	11.586	↓
	БДИБР	Каскада Доспат-Въча									
45	БДЗБР	Доспат	449.249	14.907	404.724	90.09%	389.817	89.75%	3.853	7.537	↓
46	БДИБР	Цанков камък	110.708	31.200	77.090	69.63%	45.890	57.72%	17.177	28.412	↓
47	БДИБР	Въча	226.120	24.520	189.126	83.64%	164.606	81.65%	33.241	43.206	↓
48	БДИБР	Кричим	20.256	1.730	19.433	95.94%	17.703	95.56%	43.420	41.318	↑
	БДИБР	Каскада Арда									
49	БДИБР	Кърджали	497.236	107.176	326.714	65.71%	219.538	56.28%	12.910	30.078	↓
50	БДИБР	Студен кладенец	387.772	90.667	272.348	70.23%	181.681	61.15%	40.418	59.188	↓
51	БДИБР	Ивайловград	156.702	59.526	111.571	71.20%	52.045	53.56%	59.441	58.105	↑
52	БДИБР	Розов кладенец	20.400	13.268	19.464	95.41%	6.196	86.88%	не се получава ежедневна информация приток и разход		↓

* Данните в таблицата са за състоянието на комплексните и значими язовири по Приложение 1 от Закона за водите са към 8 часа на съответния ден.

Язовир Студена:

Съгласно предоставената справка от ВиК Перник за състоянието на яз. Студена, постъпващият приток в язовира на 21.05.2021 г. е 4,009 м³/сек. Притокът е по-голям от размера на дневния разход, загубите и изпуснатото количество от язовира, които са 3,845 м³/сек. Наличният обем в язовира е 20,899 млн. м³, с 14200 м³ по-голям от обема на 20.05.2021 г. Наличният полезен обем за използване за питейно-битово водоснабдяване е 18,499 млн. м³. От 10.01.2021 г. яз. „Студена“ е в режим на контролирано изпускане. Свободния му обем към 8:30 ч. на 21.05.2021 г. е 4,301 млн. м³, като от язовира се изпускат 3,343 м³/сек.

Язовир Асеновец:

Съгласно предоставената справка от ВиК Сливен за състоянието на яз. Асеновец, постъпващият приток в язовира на 21.05.2021 г. е 0,451 м³/сек. Притокът е по-малък от размера на дневния разход, който е 0,856 м³/сек. Наличният обем в язовира е 27,824 млн. м³, с 35000 м³ по-малък от обема на 20.05.2021 г. Наличният полезен обем за използване за питейно-битово водоснабдяване е 25,824 млн. м³.

Язовир Дяково:

Съгласно предоставената справка от „Напоителни системи“ ЕАД за състоянието на яз. „Дяково“, постъпващият приток в язовира на 21.05.2021 г. е 2,58 м³/сек. Притокът е по-голям на размера на дневния разход, който е 1,628 м³/сек. Наличният обем в язовира е 31,1275 млн. м³, с 82000 м³ по-голям от обема на 20.05.2021 г. Язовирът има 2 млн. м³ мъртъв обем и 6 млн. м³ санитарен обем за питейно-битово водоснабдяване. Наличният полезен обем за използване за питейно-битово водоснабдяване е 23,1275 млн. м³.

Язовир Камчия:

Съгласно предоставената справка от ВиК Бургас за състоянието на яз. „Камчия“, постъпващият приток в язовира на 21.05.2021 г. е 2,331 м³/сек. Притокът е по-малък от размера на дневния разход, който е 2,759 м³/сек (включително преливащото водно количество). Наличният обем в язовира е 233,36 млн. м³, с 95000 м³ по-малък от обема на 20.05.2021 г. Наличният полезен обем за използване за питейно-битово водоснабдяване е 157,36 млн. м³.

Язовир Тича:

Съгласно предоставената справка от „Напоителни системи“ ЕАД за състоянието на яз. „Тича“, постъпващият приток в язовира на 21.05.2021 г. е 0,124 м³/сек. Притокът е по-малък от размера на дневния разход, който е 2,402 м³/сек. Наличният обем в язовира е 230,6552 млн. м³, с 197000 м³ по-малък от обема на 20.05.2021 г. Наличният полезен обем за използване е 190,6552 млн. м³.

Язовир Ястребино:

Съгласно предоставената справка от „Напоителни системи“ ЕАД за състоянието на яз. „Ястребино“, постъпващият приток в язовира на 21.05.2021 г. е 0,44 м³/сек. Притокът е равен на размера на дневния разход, който е 0,44 м³/сек. Наличният обем в язовира е 37,75 млн. м³, колкото е бил обема на 20.05.2021 г. Наличният полезен обем за използване за питейно-битово водоснабдяване е 33,85 млн. м³.

Язовир Боровица:

Съгласно предоставената справка от ВиК Кърджали за състоянието на яз. „Боровица“, постъпващият приток в язовира на 21.05.2021 г. е 0,264 м³/сек. Притокът е по-малък от размера на дневния разход и изпуснатото количество от язовира, които са 0,38 м³/сек. Наличният обем в язовира е 26,78 млн. м³, с 10000 м³ по-малък от обема на 20.05.2021 г. Наличният полезен обем за използване за питейно-битово водоснабдяване е 22,18 млн. м³.

Язовир Пчелина:

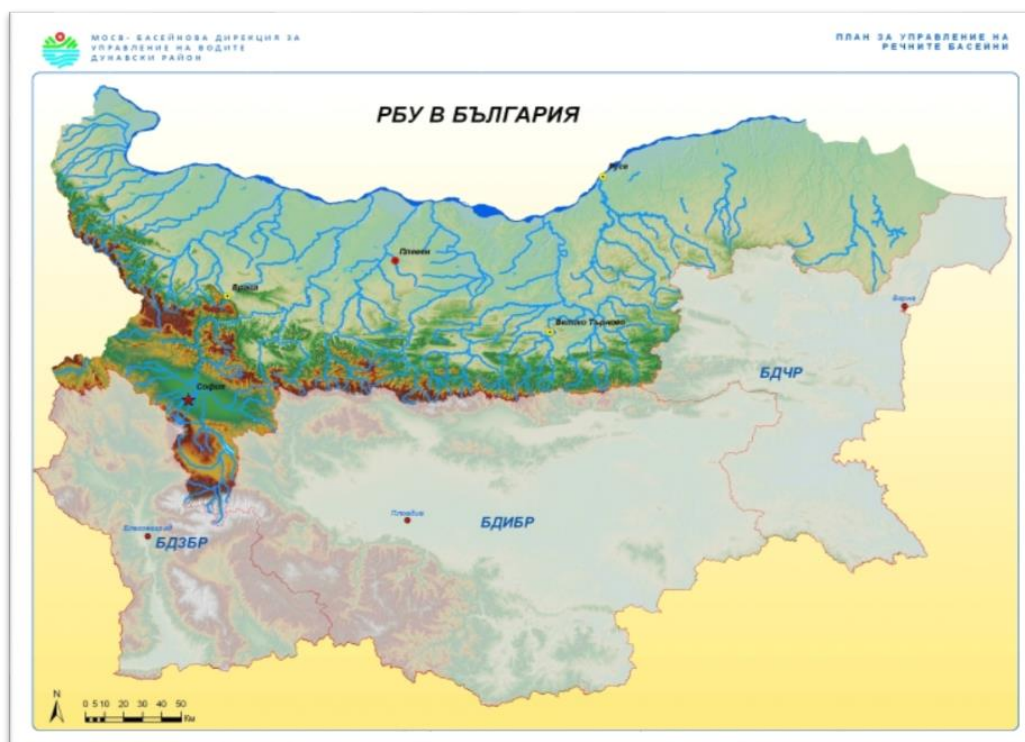
Съгласно предоставената справка от „Напоителни системи“ ЕАД язовир „Пчелина“ прелива с 11,86 м³/сек. Постъпващият приток в язовира на 21.05.2021 г. е 11,331 м³/сек. Размерът на дневния разход и прелялото количество се равняват на 11,91 м³/сек. Наличният обем в язовира е 54,25 млн. м³, което представлява 100,09% от общия му обем.

Днес (21.05), в резултат на валежи ще има незначителни повишения на речните нива във водосборите на реките Вит, Осъм и Янтра. През следващите три дни речните нива ще се понижават или ще останат без съществени изменения. Водните количества ще бъдат под праговете за внимание.

Анализ на хидрологичната обстановка през изминалото денонощие

Анализът е направен на база измерени водни стоежи и изчислени по временни ключови криви водни количества от оперативни конвенционални и автоматични хидрометрични станции на НИМХ:

Дунавски басейн



През изминалото денонощие нивата на по-голяма част от наблюдаваните реки са останали без съществени изменения или са се повишили, вследствие на валежи. Отчетените колебания на речните нива във водосбора на р. Искър са вследствие работа на хидротехнически съоръжения. Отчетените изменения на речните нива в басейна са както следва: за водосбора на р. Нишава от -3 см до +11 см; за водосбора на р. Огоста от -11 см до +10 см; за водосбора на р. Искър от -17 см до +23 см; за водосбора на р. Вит от -6 см до +15 см; за водосбора на р. Осъм от -5 см до +12 см; за водосбора на р. Янтра от -8 см до +11 см; за водосбора на р. Русенски Лом от -3 см до +5 см. Водните количества на по-голямата част от реките в басейна са около и под праговете за средни води. С водни количества около праговете за високи води са р. Искър при с. Бели Искър, р. Мусаленска Бистрица при лет. Боровец, р. Искър при гр. Нови Искър и при с. Ореховица, р. Вит при с. Крушовица.

Черноморски басейн



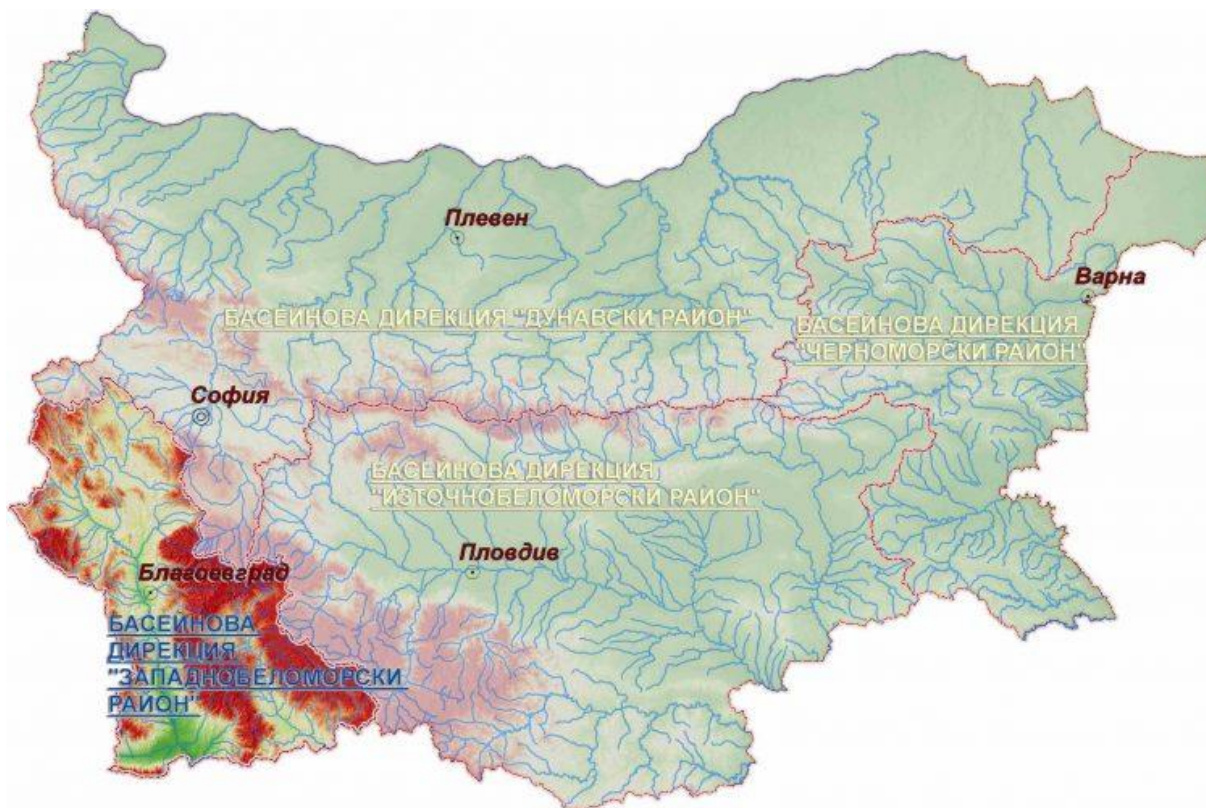
През изминалото денонощие нивата на наблюдаваните реки в басейна са останали без съществени изменения. Отчетените изменения на речните нива в басейна са както следва: за водосбора на р. Провадийска от -3 см до +2 см; за водосбора на р. Камчия от -2 см до +2 см; за водосбора на р. Велека от -3 см до +2 см; в останалата част от басейна речните нива са без изменения. Водните количества на реките в басейна са под праговете за средни води.

Източнобеломорски басейн



През изминалото денонощие нивата на по-голямата част от наблюдаваните реки са останали без съществени изменения или са се повишавали. Регистрираните колебания на нивата на реките Тунджа при с. Баня (от -49 см до +49 см), Марица при гр. Белово (от -70 см до +64 см) и при гр. Пазарджик (от -18 см до +31 см), Въча при гр. Девин (от -79 см до +78 см) и при гр. Кричим (от -26 см до +18 см) са в резултат от работата на хидротехнически съоръжения. Отчетените изменения на речните нива в останалата част на басейна са както следва: за водосбора на р. Тунджа от -13 см до +5 см; за водосбора на р. Марица от -19 см до +22 см; за водосбора на р. Арда от -13 см до +17 см. Водните количества на по-голямата част от реките в басейна са около и под праговете за средни води. С водни количества над праговете за високи води са реките Тунджа при гр. Павел Баня и Марица при гр. Пловдив и гр. Първомай.

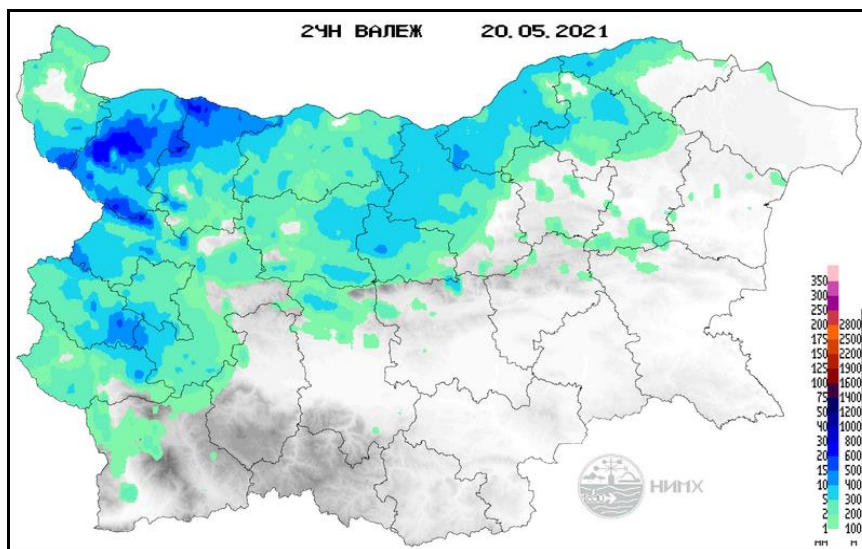
Западнобеломорски басейн



През изминалото денонощие нивата на наблюдаваните реки са останали без съществени изменения. Отчетените колебания на речните нива в басейна са както следва: за водосбора на р. Места - понижение с до 2 см и за водосбора на р. Струма от -6 см до +7 см. Водните количества на реките във водосбора на р. Места са около праговете за високи води, а в по-голяма част от водосбора на р. Струма са около праговете за средни води. С водни количества над праговете за високи води са река Струма по цялото основно течение, р. Джерман при гр. Дупница и р. Соволянска Бистрица с. Гърляно.

Хидрологична информация

Анализ на денонощната сума на валежа от 7:30 ч. на 20.05.2021 г. до 7:30 ч. на 21.05.2021 г., използващ модел ALADIN и данни от наблюдателната мрежа на НИМХ



На основа на метеорологичната прогноза, обработената хидрологична информация и моделираните водни количества от НИМХ:

Дунавски басейн: Днес (21.05), в резултат на валежи ще има незначителни повишения на речните нива във водосборите на реките Вит, Осъм и Янтра. През следващите три дни речните нива в басейна ще се понижават или ще останат без съществени изменения. Водните количества ще бъдат под праговете за внимание.

Моделът за водосбора на р. Огоста прогнозира: Прогнозираните водни количества на 22, 23 и 24.05.2021 г. ще бъдат над средномногогодишните стойности. Днес (21.05) и през следващите три дни речните нива във водосбора ще се понижават или ще останат без съществени изменения. Водните количества ще бъдат под праговете за внимание.

Моделът за водосбора на р. Искър прогнозира: Прогнозираните водни количества на 22, 23 и 24.05.2021 г. ще бъдат около и над средномногогодишните стойности. Днес (21.05) и през следващите три дни речните нива във водосбора ще се понижават или ще останат без съществени изменения. Водните количества ще бъдат под праговете за внимание.

Моделът за водосбора на р. Янтра прогнозира: Прогнозираните водни количества на 22, 23 и 24.05.2021 г. ще бъдат около и над средномногогодишните стойности. Днес (21.05) в резултат на валежи ще има повишения на речните нива във водосбора. През следващите три дни речните

нива във водосбора ще се понижават. Водните количества ще бъдат под праговете за внимание.

Моделът за водосбора на р. Русенски Лом прогнозира: Прогнозираните водни количества във водосбора на р. Черни Лом на 22, 23, 24, 25 и 26.05.2021 г. ще бъдат около и над средномногогодишните стойности. Днес (21.05) и през следващите 4-5 дни нивата във водосбора ще останат без съществени изменения. Водните количества ще бъдат под прага за внимание.

Черноморски басейн: Днес (21.05) и през следващите три дни речните нива в басейна ще останат без съществени изменения. Водните количества ще бъдат под праговете за внимание.

Моделът за водосбора на р. Айтоска прогнозира: Прогнозираните водни количества на 22, 23 и 24.05.2021 г. ще бъдат около средномногогодишните стойности. Днес (21.05) и през следващите три дни речните нива във водосбора ще останат без съществени изменения. Водните количества ще бъдат под праговете за внимание.

Моделът за водосбора на р. Факийска прогнозира: Прогнозираните водни количества за водосбора на р. Факийска на 22, 23, 24, 25 и 26.05.2021 г. ще бъдат около и под средномногогодишните стойности. Днес (21.05) и през следващите 4-5 дни нивата във водосбора ще останат без съществени изменения. Водните количества ще бъдат под прага за внимание.

Източнобеломорски басейн: Днес (21.05) и през следващите три дни речните нива в басейна ще се понижават или ще останат без съществени изменения. Водните количества ще бъдат под праговете за внимание.

Системата за ранно предупреждение за водосборите на реките Марица и Тунджа на НИМХ прогнозира:

- Водните количества ще бъдат под праговете за внимание.

<u>Прагове за предупреждение</u>			
Нива на тревога:	Жълто - Внимание	Оранжево - Предупреждение	Червено - Тревога

Системата за ранно предупреждение за водосбора на река Арда на НИМХ прогнозира:

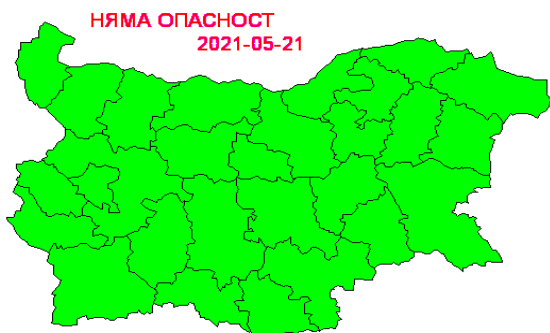
- Водните количества ще бъдат под праговете за внимание.

<u>Прагове за предупреждение</u>			
Нива на тревога:	Жълто - Внимание	Оранжево - Предупреждение	Червено - Тревога

Западнобеломорски басейн: Днес (21.05) и през следващите три дни речните нива в басейна ще се понижават или ще останат без съществени изменения. Водните количества ще бъдат под праговете за внимание.

В направените прогнози не се отчита работата и ретензионната способност на хидротехническите съоръжения.

На 21 и 22 май 2021 г. опасни метеорологични явления в страната не се очакват.



Подробна информация за предупрежденията и опасните метеорологични явления по области може да бъде получена от интерактивната карта на адрес: <http://weather.bg/0index.php?koiFail=RM01опасни1&nd=0&lng=0>