



Министерство на
околната среда и водите

**Ежедневен
бюлетин за
състоянието на
водите**

21 ЮНИ 2021

**Комплексни и
значими
язовири**

Речни нива

Информация за наличните обеми в комплексните и значими язовири, които се следят в МОСВ:

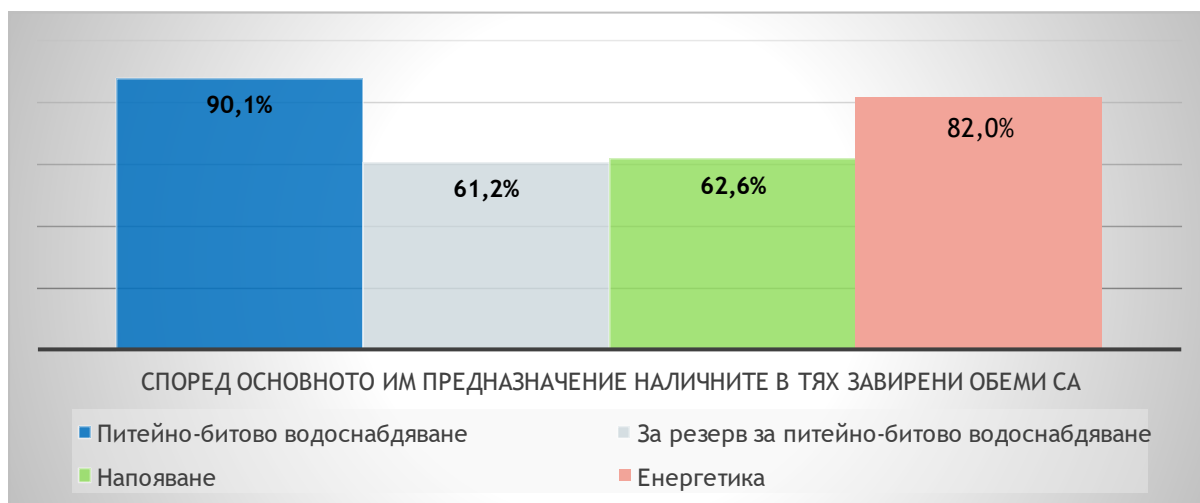
Съгласно приложение №1 към чл. 13, ал. 1, т. 1 от Закона за водите, комплексните и значими язовири са 52 броя.

Съгласно приложение №1 към чл. 13, ал. 1, т. 1 от Закона за водите, комплексните и значими язовири са 52 броя.

Сумата от наличните в тях завирени обеми към 21.06.2021 г. е 5092.3 млн. м³, представлява 77.2 % от сумата от общите им обеми, с 0.8 % повече от отношението на завирените им обеми спрямо сумата на общите им обеми към 18.06.2021 г.

Според основното им предназначение наличните в тях завирени обеми са както следва:

- питейно-битово водоснабдяване - 90.1 % от общия им обем;
- за резервно питейно-битово водоснабдяване - 61.2 % от общия им обем;
- напояване - 62.6 % от общия им обем;
- енергетика - 82.0 % от общия им обем.



Налични завирени обеми в язовири по приложение 1 на ЗВ с трансгранично влияние:

1. за Каскада „Арда“:

Язовир „Кърджали“ - 340.659 млн. м³, което е 68.51 % от общия му обем;

Язовир „Студен кладенец“ - 271.425 млн. м³, което е 70.00 % от общия му обем;

Язовир „Ивайловград“ - 121.275 млн. м³, което е 77.39 % от общия му обем;

2. за Каскада „Горна Тунджа“:

Язовир „Копринка“ - 112.228 млн. м³, което е 78.91 % от общия му обем;

Язовир „Жребчево“ - 327.600 млн. м³, което е 81.90 % от общия му обем.

БЮЛЕТИН №329 от 21.06.2021 г. към 8 часа

ОБОБЩЕНИ ДАННИ ЗА СЪСТОЯНИЕТО НА ВОДИТЕ В КОМПЛЕКСНИТЕ И ЗНАЧИМИ ЯЗОВИРИ

Сумата от наличните завирени обеми към комплексните и значими язовири е		5092,3	млн.куб.м.	представлява		77,2%	Тенденция	в бр. язовири			
Според основното предназначение на язовирите наличните в тях завирени обеми:		за питейно-битово водоснабдяване		90,1%	от общия им обем;	88,12%	↑ - повишаване на обема	25			
		за резервно - ПБВ		61,2%	от общия им обем;	57,77%	↓ - понижаване на обема	15			
		за напояване		62,6%	от общия им обем;	58,40%	~ - задържане на обема	5			
		за енергетика		82,0%	от общия им обем;	79,33%	∩ - преливане	6			
№	БД	Язовир	Общ обем	Мъртъв/ Санитарен обем	Наличен обем		Наличен полезен обем		Ср. денонощен приток	Ср. денонощен разход	Тенденция
			млн.м ³	млн.м ³	млн.м ³	% от общия обем	млн.м ³	% от полезния обем	м ³ /сек.	м ³ /сек.	
1	БДДР	Искър	655,252	87,200	583,171	89,00%	495,971	87,31%	31,304	15,046	↑
2	БДДР	Бели Искър	15,080	1,400	12,653	83,91%	11,253	82,26%	5,165	6,426	↓
3	БДДР	Среченска бара	15,500	1,000	15,270	98,52%	14,270	98,41%	2,222	1,759	↑
4	БДДР	Христо Смирненски	27,700	4,200	26,218	94,65%	22,018	93,70%	7,076	0,774	↑
5	БДДР	Йовковци	92,179	9,000	93,159	101,06%	84,159	101,18%	18,222	18,222	∩
6	БДЧР	Тича	311,800	40,000	245,025	78,58%	205,025	75,43%	46,086	1,526	↑

Ежедневен бюлетин за
състоянието на водите

7	БДЧР	Камчия	233,550	76,000	236,115	101,10%	160,115	101,63%	46,053	25,280	↔
8	БДЧР	Ясна поляна	32,320	7,550	29,282	90,60%	21,732	87,74%	0,544	0,416	↑
9	БДИБР	Асеновец	28,200	2,000	28,147	99,81%	26,147	99,80%	2,650	2,322	↔
10	БДИБР	Боровица	27,300	4,600	26,900	98,53%	22,300	98,24%	0,611	0,380	↑
11	БДЗБР	Студена	25,200	2,400	20,856	82,76%	18,456	80,95%	3,092	3,421	↔
12	БДЗБР	Дяково	35,400	8,000	33,486	94,59%	25,486	93,01%	0,664	0,223	↑
13	БДЗБР	Калин - за рез.водоснабдяване	1,024	0,100	0,976	95,31%	0,876	94,81%	не се получава ежедневна информация приток и разход		~
14	БДЗБР	Карагьол - за рез.водоснабдяване	2,252	0,200	2,240	99,47%	2,040	99,42%			↑
15	БДДР	Огняново - за рез.водоснабдяване	31,600	2,500	18,114	57,32%	15,614	53,66%	0,770	0,770	~
16	БДДР	Панчарево	6,465	1,500	5,252	81,24%	3,752	75,57%	16,876	17,626	↔
17	БДДР	Ястребино	62,300	3,900	45,802	73,52%	41,902	71,75%	14,896	0,417	↑
18	БДДР	Кула	20,250	0,700	10,291	50,82%	9,591	49,06%	0,012	0,046	↓
19	БДДР	Рабиша	43,200	2,400	16,318	37,77%	13,918	34,11%	0,012	0,313	↓
20	БДДР	Огоста	506,000	67,000	301,125	59,51%	234,125	53,33%	6,134	8,160	↓
21	БДДР	Сопот	60,908	1,300	49,950	82,01%	48,650	81,62%	0,521	0,521	~
22	БДДР	Горни Дъбник	130,000	3,000	57,351	44,12%	54,351	42,80%	0,938	0,938	~
23	БДДР	Бели Лом	25,500	3,200	9,846	38,61%	6,646	29,80%	0,324	0,104	↑
24	БДЧР	Съединение	12,810	1,500	8,245	64,36%	6,745	59,64%	0,428	0,278	↑
25	БДЧР	Георги Трайков (Цонево)	330,000	21,000	188,249	57,05%	167,249	54,13%	27,963	2,373	↑
26	БДЧР	Порой	45,200	2,000	6,400	14,16%	4,400	10,19%	0,555	0,260	↑
27	БДЧР	Ахелой	12,350	0,800	7,355	59,55%	6,555	56,75%	0,382	0,081	↑
28	БДИБР	Жребчево	400,000	30,000	333,392	83,35%	303,392	82,00%	32,569	8,032	↑
29	БДИБР	Малко Шарково	45,000	3,900	40,537	90,08%	36,637	89,14%	1,477	0,262	↑
30	БДИБР	Домлян	26,074	0,700	25,665	98,43%	24,965	98,39%	0,746	0,746	~
31	БДИБР	Пясъчник	206,530	3,400	48,872	23,66%	45,472	22,39%	3,619	0,263	↑
32	БДИБР	Тополница	137,108	20,000	118,354	86,32%	98,354	83,99%	7,836	11,921	↓
33	БДИБР	Тракиец	114,000	24,000	73,263	64,27%	49,263	54,74%	0,637	0,764	↓

34	БДЗБР	Пчелина	54,200	34,200	54,150	99,91%	19,950	99,75%	9,271	8,692	↓	
35	БДДР	Александър Стамболийски	205,569	20,000	203,525	99,01%	183,525	98,90%	41,524	24,615	↑	
36	БДДР	Кокаляне	не се получава ежедневна информация									
37	БДИБР	Копринка	142,214	5,410	117,262	82,45%	111,852	81,76%	24,574	6,900	↑	
	БДИБР	Белмекен-Чаира	149,536	5,179	143,916	96,24%	138,737	96,11%	23,288	16,841		
38	БДИБР	Белмекен	144,036	3,810	141,135	97,99%	137,325	97,93%			↑	
39	БДИБР	Чаира	5,500	1,369	2,781	50,56%	1,412	34,18%			↑	
	БДИБР	Баташки водносилов път										
	БДИБР	Голям Беглик-Широка поляна	86,091	7,242	79,942	92,86%	72,700	92,20%	4,762	7,077		
40	БДИБР	Голям Беглик	62,111	3,942	57,093	91,92%	53,151	91,37%			↓	
41	БДИБР	Широка поляна	23,980	3,300	22,849	95,28%	19,549	94,53%			↓	
42	БДИБР	Беглика	1,554	0,242	0,936	60,23%	0,694	52,90%	0,364	0,480	↓	
43	БДИБР	Тошков Чарк	1,782	0,276	1,328	74,52%	1,052	69,85%	0,372	0,754	↓	
44	БДИБР	Батак	310,298	19,950	285,304	91,95%	265,354	91,39%	10,744	11,921	↓	
	БДИБР	Каскада Доспат-Въча										
45	БДЗБР	Доспат	449,249	14,907	396,344	88,22%	381,437	87,82%	2,735	12,558	↓	
46	БДИБР	Цанков камък	110,708	31,200	84,253	76,10%	53,053	66,73%	19,327	33,285	↓	
47	БДИБР	Въча	226,120	24,520	191,466	84,67%	166,946	82,81%	35,341	24,265	↑	
48	БДИБР	Кричим	20,256	1,730	19,884	98,16%	18,154	97,99%	26,534	25,427	↑	
	БДИБР	Каскада Арда										
49	БДИБР	Кърджали	497,236	107,176	347,099	69,81%	239,923	61,51%	20,969	1,496	↑	
50	БДИБР	Студен кладенец	387,772	90,667	265,929	68,58%	175,262	58,99%	10,320	39,353	↓	
51	БДИБР	Ивайловград	156,702	59,526	120,903	77,15%	61,377	63,16%	43,939	9,901	↑	
52	БДИБР	Розов кладенец	20,400	13,268	18,636	91,35%	5,368	75,27%	не се получава ежедневна информация приток и разход		↓	

* Данните в таблицата са за състоянието на комплексните и значими язовири по Приложение 1 от Закона за водите са към 8 часа на съответния ден.

Язовир Студена:

Съгласно предоставената справка от ВиК Перник за състоянието на яз. Студена, постъпващият приток в язовира на 21.06.2021 г. е 3,092 м³/сек. Притокът е по-малък от размера на дневния разход, загубите и изпуснатото количество от язовира, които са 3,421 м³/сек. Наличният обем в язовира е 20,856 млн. м³. Наличният полезен обем за използване за питейно-битово водоснабдяване е 18,456 млн. м³. От 10.01.2021 г. яз. „Студена“ е в режим на контролирано изпускане. Свободния му обем към 8:30 ч. на 21.06.2021 г. е 4,344 млн. м³, като от язовира се изпускат 2,838 м³/сек.

Язовир Асеновец:

Съгласно предоставената справка от ВиК Сливен за състоянието на яз. Асеновец, постъпващият приток в язовира на 21.06.2021 г. е 2,650 м³/сек. Притокът е по-голям от размера на дневния разход, който е 2,322 м³/сек. Наличният обем в язовира е 28,147 млн. м³. Наличният полезен обем за използване за питейно-битово водоснабдяване е 26,147 млн. м³. Язовирът прелива с 1.5 м³/сек.

Язовир Йовковци:

Съгласно предоставената справка от ВиК Велико Търново за състоянието на яз. Йовковци, постъпващият приток в язовира на 21.06.2021 г. е 18,222 м³/сек. Притокът е равен на размера на дневния разход, който е 18,222 м³/сек. Наличният обем в язовира е 93,159 млн. м³. Наличният полезен обем за използване за питейно-битово водоснабдяване е 84,159 млн. м³. Язовирът прелива с 14.512 м³/сек.

Язовир Камчия:

Съгласно предоставената справка от ВиК Бургас за състоянието на яз. „Камчия“, постъпващият приток в язовира на 21.06.2021 г. е 46,053 м³/сек. Притокът е по-голям от размера на дневния разход, който е 25,28 м³/сек (включително преливащото водно количество). Наличният обем в язовира е 236,115 млн. м³. Наличният полезен обем за използване за питейно-битово водоснабдяване е 160,115 млн. м³. Язовирът прелива с 23 м³/сек.

Язовир Панчарево:

Съгласно предоставената справка от НС ЕАД язовир „Панчарево“ прелива с 17,2 м³/сек. Постъпващият приток в язовира на 21.06.2021 г. е 16,876 м³/сек. Размерът на дневния разход и прелялото количество се равняват на 17,626 м³/сек. Наличният обем в язовира е 5,252 млн. м³, което представлява 81,24% от общия му обем.

Язовир Пчелина:

Съгласно предоставената справка от НС ЕАД язовир „Пчелина“ прелива с 8,645 м³/сек. Постъпващият приток в язовира на 21.06.2021 г. е 9,271 м³/сек. Размерът на дневния разход и прелялото количество се равняват на 8,692 м³/

сек. Наличният обем в язовира е 54,150 млн. м3, което представлява 99,91% от общия му обем.

На 21.06 речните нива ще се понижават или ще останат без съществени изменения. Водните количества ще бъдат под праговете за внимание.

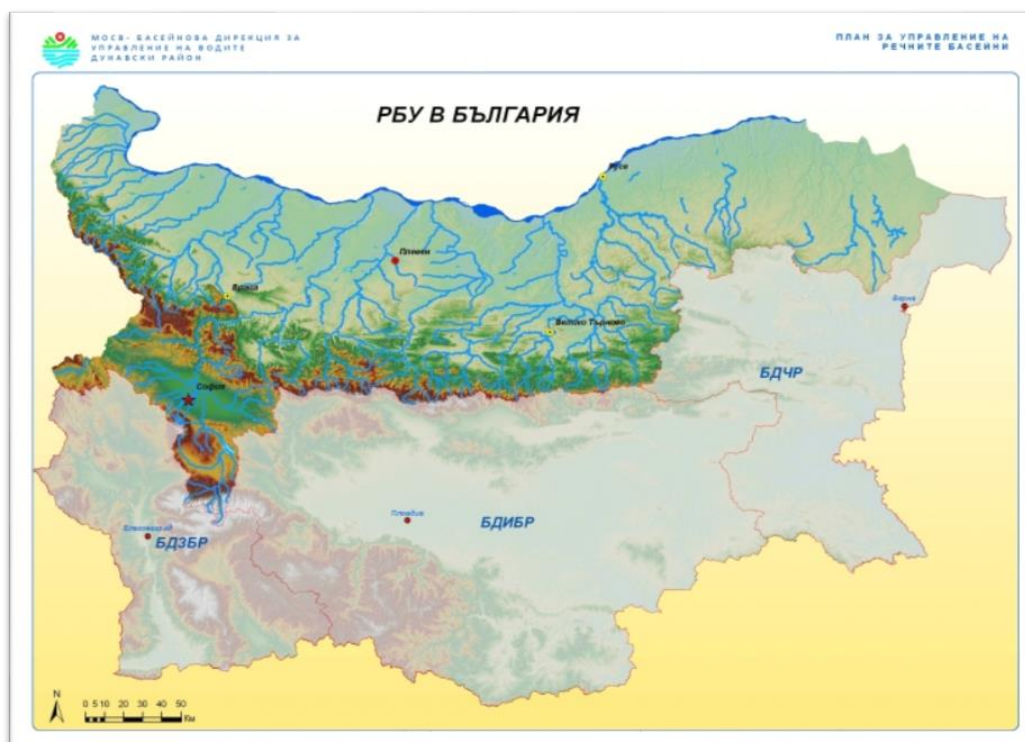
В резултат на валежи са възможни краткотрайни повишения на речните нива:

- на 21.06 в планинските части от водосборите на реките западно от р. Янтра включително и във водосборите на Добруджанските реки; в сутрешните часове на 22.06 в горното и средно течение на р. Искър и в притока ѝ р. Лесновска и р. Малък Искър;
- на 21.06 в родопските притоци на р. Марица и в горното течение на р. Арда (в района на община Смолян). През нощта на 21 срещу 22, до обяд на 22.06 ще има значителни повишения във водосбора на р. Тополница (в района на общините Долна баня, Костенец, Ихтиман, Мирково, Златица, Чавдар, Челопеч).

Анализ на хидрологичната обстановка през изминалото денонощие

Анализът е направен на база измерени водни стоежи и изчислени по временни ключови криви водни количества от оперативни конвенционални и автоматични хидрометрични станции на НИМХ:

Дунавски басейн



През изминалото денонощие нивата на наблюдаваните реки във водосборите на р. Искър, р. Янтра и р. Русенски Лом са се повишили, в резултат на валежи. В останалата част от реките в басейна речните нива са останали без съществени изменения. Отчетените изменения на речните нива в басейна са както следва: за водосбора на р. Нишава от -2 см до +1 см; за водосбора на р. Огоста от -22 см до +10 см; за водосбора на р. Искър от -39 см до +48 см; за водосбора на р. Вит от -13 см до +4 см; за водосбора на р. Осъм от -12 см до +5 см; за водосбора на р. Янтра от -77 см до +175 см; за водосбора на р. Русенски Лом от -77 см до +94 см. Водните количества на по-голямата част от реките в басейна са над праговете за високи води. С водни количества под праговете за средни води са реките Искър при гр. Роман, Черни Вит при с. Черни Вит и р. Осъм при гр. Ловеч.

Черноморски басейн



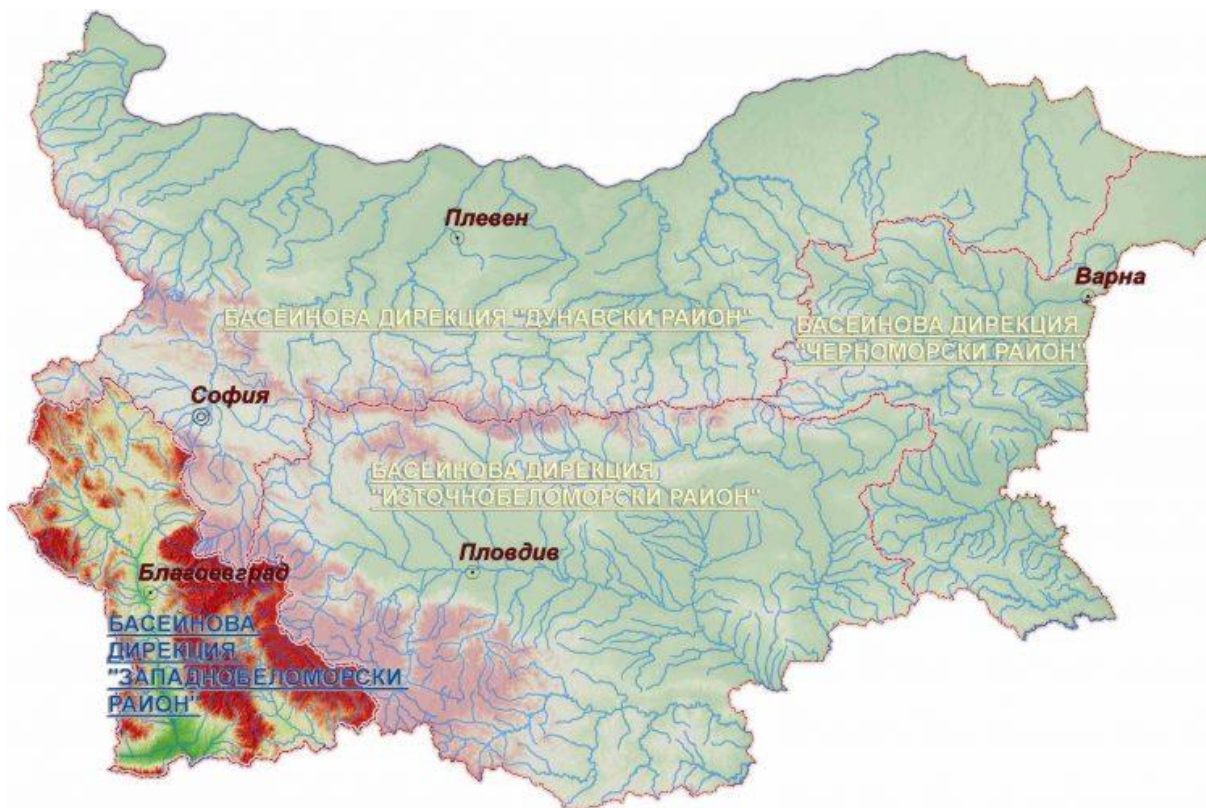
През изминалото денонощие нивата на по-голяма част от наблюдаваните реки в басейна са се понижавали. Отчетените изменения на речните нива в басейна са както следва: за водосбора на р. Провадийска от -21 до +25 см; за водосбора на р. Камчия от -151 до +24 см; за водосбора на р. Велека от -4 см до +7 см; в останалата част от басейна речните нива са с понижения до 6 см. Водните количества повечето реки в басейна са над праговете за средни води и около праговете за високи води. Само водното количество на река Факийска при с. Зидарово е под прага за средни води.

Източнобеломорски басейн



През изминалото денонощие нивата на наблюдаваните реки в по-голямата част от басейна са се понижавали. В резултат на валежи има регистрирани повишения в средното и долното течение на р. Тунджа и в долното течение на р. Марица. По-значително е повишението на р. Мочурица при с. Воденичане (64 см). Регистрираните колебания на нивата на реките Тунджа при с. Баня (с до ± 50 см) и Въча при гр. Девин (с до ± 81 см) са в резултат от работата на хидротехнически съоръжения. Отчетените изменения на речните нива в останалата част на басейна са както следва: за водосбора на р. Тунджа от -31 см до +38 см; за водосбора на р. Марица от -18 см до +18 см; за водосбора на р. Арда от -18 см до +10 см; за водосбора на р. Бяла с до ± 7 см. Водните количества на повечето реки в басейна са около и под праговете за средни води. Водните количества на реките Тунджа при гр. Павел баня и Марица при градовете Белово, Пазарджик, Пловдив и Първомай са около праговете за високи води.

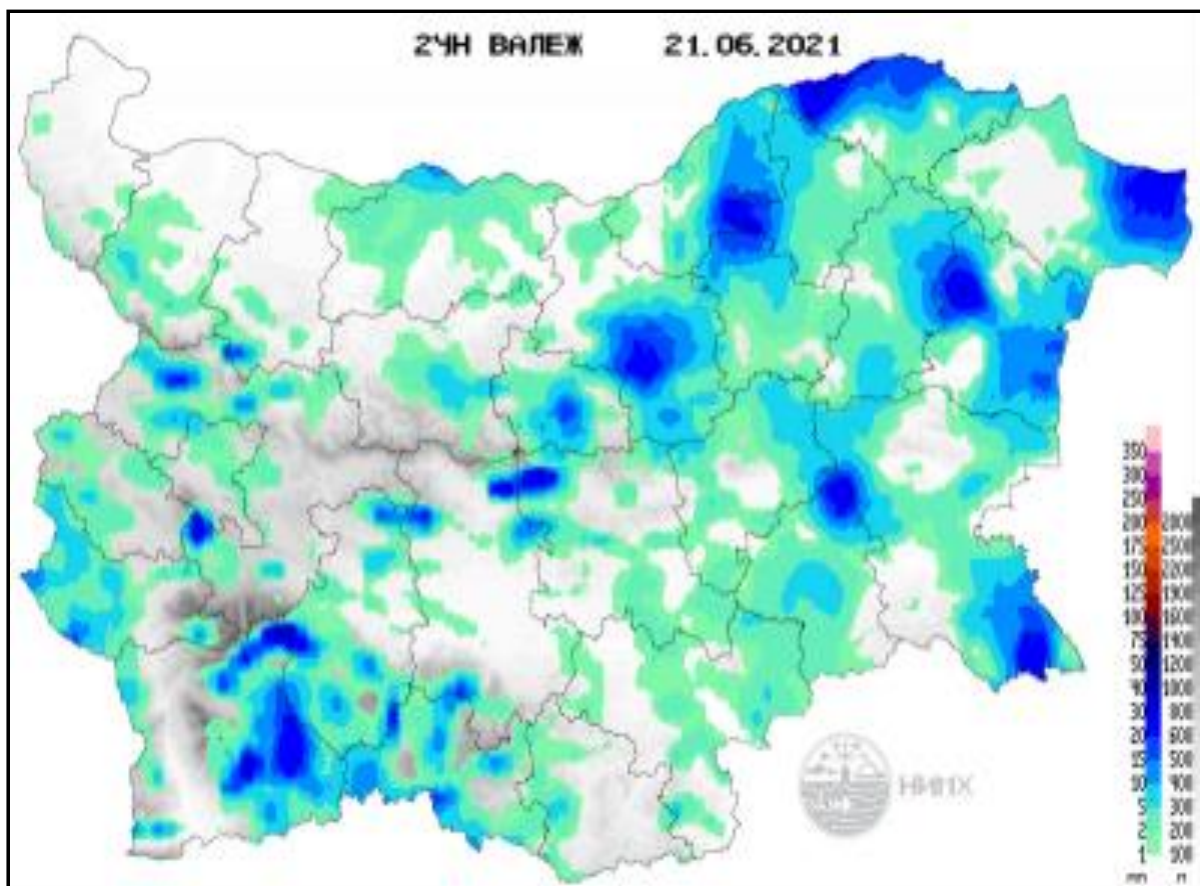
Западнобеломорски басейн



През изминалото денонощие нивата на наблюдаваните реки са останали без съществени изменения. Отчетените колебания на речните нива в басейна са както следва: за водосбора на р. Места от -4 см до +9 см; за водосбора на р. Струма от -10 см до +11 см. Водните количества на повечето реки в басейна са около и под праговете за средни води. Водните количества на реките Струма при гр. Перник, Джерман при гр. Дупница и Места при м. Момина кула и гр. Хаджидимово са над праговете за високи води.

Хидрологична информация

Анализ на денонощната сума на валежа от 7:30 ч. на 20.06.2021 г. до 7:30 ч. на 21.06.2021 г., използващ модел ALADIN и данни от наблюдателната мрежа на НИМХ



На основа на метеорологичната прогноза, обработената хидрологична информация и моделираните водни количества от НИМХ:

Дунавски басейн: Днес (21.06) и през следващите три дни речните нива в басейна ще се понижават или ще останат без съществени изменения. В резултат на валежи са възможни краткотрайни повишения на речните нива: днес (21.06) планинските части от водосборите на реките западно от р. Янтра включително и във водосборите на Добруджанските реки; в сутрешните часове на 22.06 във горното и средно течение на р. Искър и в притока ѝ р. Лесновска и р. Малък Искър; на 23 и 24.06 във водосборите на Добруджанските реки. Водните количества в басейна ще бъдат под праговете за внимание.

Моделът за водосбора на р. Огоста прогнозира: Прогнозираните водни количества на 22, 23 и 24.06.2021 г. ще бъдат около и над средномногогодишните стойности. Днес (21.06) и през следващите три дни

речните нива във водосбора ще останат без съществени изменения. В резултат на валежи днес (21.06) и утре са възможни краткотрайни повишения на водните нива на реките над яз. Огоста и в горното течение на р. Скът (в района на община Враца). Водните количества ще бъдат под праговете за внимание.

Моделът за водосбора на р. Искър прогнозира: Прогнозираните водни количества на 22, 23 и 24.06.2021 г. ще бъдат около и над средномногогодишните стойности. Днес (21.06) речните нива във водосбора ще се понижават или ще бъдат без съществени изменения. През нощта на 21 срещу 22.06, до обяд на 22.06, в резултат на валежи ще има повишения на водните нива на реките в горното течение над яз. Панчарево (в района на община Самоков) и в притоците на р. Искър (р. Лесновска, р. Батулийска, р. Искрецка и в горното течение на р. Малък Искър) в района на общините Столична, Елин Пелин, Горна Малина и Етрополе. На 23 и 24.06 речните нива във водосбора ще се понижават. Водните количества ще бъдат под праговете за внимание.

Моделът за водосбора на р. Янтра прогнозира: Прогнозираните водни количества на 22, 23 и 24.06.2021 г. ще бъдат над средномногогодишните стойности. Днес (21.06) и през следващите три дни речните нива във водосбора ще се понижават или ще останат без съществени изменения. В резултат на валежи днес (21.06) и утре са възможни краткотрайни повишения на водните нива на реките в планинските части от водосбора. Водните количества ще бъдат под праговете за внимание.

Моделът за водосбора на р. Русенски Лом прогнозира: Прогнозираните водни количества във водосбора на р. Черни Лом на 22, 23, 24, 25 и 26.06.2021 г. ще бъдат над средномногогодишните стойности. Днес (21.06) и през следващите 4-5 дни речните нива във водосбора ще се понижават или ще останат без съществени изменения. Водните количества ще бъдат под прага за внимание.

Черноморски басейн: Днес (21.06) и през следващите три дни речните нива в басейна ще се понижават или ще останат без съществени изменения. Водните количества ще бъдат под праговете за внимание.

Моделът за водосбора на р. Айтоска прогнозира: Прогнозираните водни количества на 22, 23 и 24.06.2021 г. ще бъдат над средномногогодишните стойности. Днес (21.06) и през следващите три дни речните нива във водосбора ще се понижават или ще останат без съществени изменения. Водните количества ще бъдат под праговете за внимание.

Моделът за водосбора на р. Факийска прогнозира: Прогнозираните водни количества за водосбора на р. Факийска на 22, 23, 24, 25 и 26.06.2021 г. ще бъдат около и над средномногогодишните стойности. Днес (21.06) и през

следващите 4-5 дни речните нива във водосбора ще се понижават или ще останат без съществени изменения. Водните количества ще бъдат под прага за внимание.

Източнобеломорски басейн: Днес (21.06) в резултат на валежи ще има краткотрайни повишения на речните нива в родопските притоци на р. Марица и в горното течение на р. Арда (в района на община Смолян). През нощта на 21 срещу 22, до обяд на 22.06, в резултат на валежи ще има значителни повишения във водосбора на р. Тополница (в района на общините Долна баня, Костенец, Ихтиман, Мирково, Златица, Чавдар, Челопеч). На 23 и 24.06 речните нива в басейна ще се понижават или ще останат без съществени изменения. Водните количества ще бъдат под праговете за внимание.

Системата за ранно предупреждение за водосборите на реките Марица и Тунджа на НИМХ прогнозира:

- Водните количества ще бъдат под праговете за внимание.

<u>Прагове за предупреждение</u>			
Нива на тревога:	Жълто - Внимание	Оранжево - Предупреждение	Червено - Тревога

Системата за ранно предупреждение за водосбора на река Арда на НИМХ прогнозира:

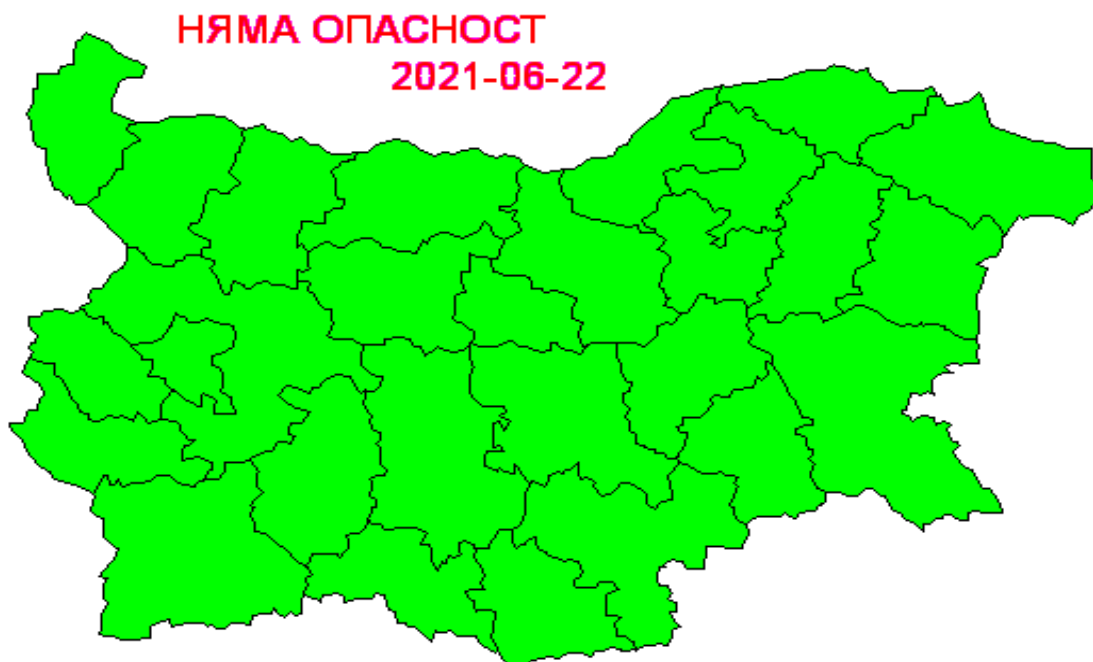
- Водните количества ще бъдат под праговете за внимание.

<u>Прагове за предупреждение</u>			
Нива на тревога:	Жълто - Внимание	Оранжево - Предупреждение	Червено - Тревога

Западнобеломорски басейн: Днес (21.06) и през следващите три дни речните нива в басейна ще се понижават или ще останат без съществени изменения. Водните количества ще бъдат под праговете за внимание.

В направените прогнози не се отчита работата и ретензионната способност на хидротехническите съоръжения.

На 22 юни 2021 г. не се очакват опасни метеорологични явления



Подробна информация за предупрежденията и опасните метеорологични явления по области може да бъде получена от интерактивната карта на адрес: <http://weather.bg/0index.php?koiFail=RM01opasni1&nd=0&lng=0>