



Министерство на  
околната среда и водите

**Ежедневен  
булетин за  
състоянието на  
водите**

**21 ЮНИ 2023**

**Комплексни  
и значими  
язовири**

**Речни нива**

### **Информация за наличните обеми в комплексните и значими язовири, които се следят в МОСВ:**

Съгласно приложение №1 към чл. 13, ал. 1, т. 1 от Закона за водите, комплексните и значими язовири са 52 броя.

Сумата от наличните в тях завирени обеми към 21.06.2023 г. е 5036.0 млн. м<sup>3</sup>, представлява 77.0 % от сумата от общите им обеми, с 0.1 % по-малко от отношението на завирените им обеми спрямо сумата на общите им обеми към 20.06.2023 г.

Според основното им предназначение наличните в тях завирени обеми са както следва:

- питейно-битово водоснабдяване - 85.3 % от общия им обем;
- за резервно питейно-битово водоснабдяване - 35.8 % от общия им обем;
- напояване - 62.8 % от общия им обем;
- енергетика - 85.2 % от общия им обем.

### **Налични завирени обеми в язовири по приложение 1 на ЗВ с трансгранично влияние:**

#### **1. за Каскада „Арда“:**

Язовир „Кърджали“ - 378.530 млн. м<sup>3</sup>, което е 76.13 % от общия му обем;

Язовир „Студен кладенец“ - 351.571 млн. м<sup>3</sup>, което е 90.66 % от общия му обем;

Язовир „Ивайловград“ - 147.031 млн. м<sup>3</sup>, което е 93.83 % от общия му обем;

#### **2. за Каскада „Горна Тунджа“:**

Язовир „Копринка“ - 120.941 млн. м<sup>3</sup>, което е 85.04 % от общия му обем;

Язовир „Жребчево“ - 270.412 млн. м<sup>3</sup>, което е 67.60 % от общия му обем.

## БЮЛЕТИН № 828 от 21.06.2023 г. към 8 часа

### ОБОБЩЕНИ ДАННИ ЗА СЪСТОЯНИЕТО НА ВОДИТЕ В КОМПЛЕКСНИТЕ И ЗНАЧИМИ ЯЗОВИРИ

Сумата от наличните завирени обеми към комплексните и значими язовири е			5036,0	млн.куб.м.	представлява		77,0%	Тенденция	в бр. язовири		
Според основното предназначение на язовирите наличните в тях завирени обеми:			за питейно-битово водоснабдяване		85,3%	от общия им обем;	82,49%	от полезния им обем	↑ - повишаване на обема	13	
			за резервно - ПБВ		35,8%	от общия им обем;	64,75%	от полезния им обем	↓ -понижаване на обема	23	
			за напояване		62,8%	от общия им обем;	58,54%	от полезния им обем	~ - задържане на обема	13	
			за енергетика		85,2%	от общия им обем;	82,64%	от полезния им обем	∩ -преливане	2	
№	БД	Язовир	Общ обем	Мъртъв/ Санитарен обем	Наличен обем		Наличен полезен обем		Ср. денонощен приток	Ср. денонощен разход	Тенденция
			млн.м <sup>3</sup>	млн.м <sup>3</sup>	млн.м <sup>3</sup>	% от общия обем	млн.м <sup>3</sup>	% от полезния обем	м <sup>3</sup> /сек.	м <sup>3</sup> /сек.	
1	БДДР	Искър	655,252	87,200	589,934	90,03%	502,734	88,50%	29,585	26,316	↑
2	БДДР	Бели Искър	15,080	1,400	10,772	71,43%	9,372	68,51%	3,906	6,211	↓
3	БДДР	Среченска бара	15,500	1,000	15,360	99,10%	14,360	99,03%	0,475	0,590	↓
4	БДДР	Христо Смирненски	27,700	4,200	26,294	94,93%	22,094	94,02%	1,015	1,455	↓
5	БДДР	Йовковци	92,179	9,000	84,409	91,57%	75,409	90,66%	0,474	0,786	↓
6	БДЧР	Тича	311,800	40,000	223,866	71,80%	183,866	67,65%	0,069	3,106	↓
7	БДЧР	Камчия	233,550	76,000	206,283	88,32%	130,283	82,69%	0,436	2,936	↓



8	БДЧР	Ясна поляна	32,320	7,550	20,534	63,53%	12,984	52,42%	0,012	0,174	↓
9	БДИБР	Асеновец	28,200	2,000	17,653	62,60%	15,653	59,74%	0,324	0,405	↓
10	БДИБР	Боровица	27,300	4,600	27,190	99,60%	22,590	99,52%	0,274	0,390	↓
11	БДЗБР	Студена	25,200	2,400	24,176	95,94%	21,776	95,51%	3,186	3,580	↓
12	БДЗБР	Дяково	35,400	8,000	33,050	93,36%	25,050	91,42%	0,112	0,112	~
13	БДЗБР	Калин - за рез.водоснабдяване	1,024	0,100	0,830	81,05%	0,730	79,00%	не се получава ежедневна информация приток и разход		↓
14	БДЗБР	Карагол - за рез.водоснабдяване	2,252	0,200	2,247	99,76%	2,047	99,74%	не се получава ежедневна информация приток и разход		~
15	БДДР	Огняново - за рез.водоснабдяване **	31,600	2,500	20,494	64,85%	17,994	61,84%	1,134	0,335	↑
16	БДЧР	Порой	45,200	2,000	6,107	13,51%	4,107	9,51%	0,012	0,012	~
17	БДЧР	Ахелой	12,350	0,800	3,428	27,76%	2,628	22,75%	0,023	0,000	↑
18	БДДР	Панчарево	6,465	1,500	5,469	84,59%	3,969	79,94%	30,051	29,343	↓
19	БДДР	Ястребино	62,300	3,900	39,497	63,40%	35,597	60,95%	0,579	0,995	↓
20	БДДР	Кула	20,250	0,700	8,850	43,70%	8,150	41,69%	0,174	0,046	↑
21	БДДР	Рабиша	43,200	2,400	12,729	29,47%	10,329	25,32%	0,012	0,012	~
22	БДДР	Огоста	506,000	67,000	380,374	75,17%	313,374	71,38%	44,421	83,102	↓
23	БДДР	Сопот	60,908	1,300	52,080	85,51%	50,780	85,19%	5,324	3,935	↑
24	БДДР	Горни Дъбник	130,000	3,000	59,099	45,46%	56,099	44,17%	0,799	2,245	↓
25	БДДР	Бели Лом	25,500	3,200	9,352	36,67%	6,152	27,59%	0,093	0,093	~
26	БДЧР	Съединение	12,810	1,500	8,782	68,56%	7,282	64,39%	0,104	0,104	~
27	БДЧР	Георги Трайков (Цонево)	330,000	21,000	158,335	47,98%	137,335	44,44%	0,004	1,508	↓
28	БДИБР	Жребчево	400,000	30,000	270,412	67,60%	240,412	64,98%	9,093	9,093	~
29	БДИБР	Малко Шарково	45,000	3,900	34,548	76,77%	30,648	74,57%	0,174	0,174	~
30	БДИБР	Домлян	26,074	0,700	24,472	93,85%	23,772	93,68%	0,089	0,089	~
31	БДИБР	Пясъчник	206,530	3,400	53,520	25,91%	50,120	24,67%	1,010	0,292	↑
32	БДИБР	Тополница	137,108	20,000	122,894	89,63%	102,894	87,86%	23,403	5,880	↑
33	БДИБР	Тракиец	114,000	24,000	73,543	64,51%	49,543	55,05%	0,058	0,718	↓
34	БДЗБР	Пчелина	54,200	34,200	54,350	100,28%	20,150	100,75%	15,081	15,660	↓
35	БДДР	Александър Стамболийски	205,569	20,000	194,518	94,62%	174,518	94,04%	17,243	25,938	↓
36	БДДР	Кокаляне	не се получава ежедневна информация								

37	БДИБР	Копринка	142,214	5,410	120,941	85,04%	115,531	84,45%	9,295	9,295	~
	БДИБР	<b>Белмекен-Чаира</b>	<b>149,536</b>	<b>5,179</b>	<b>145,674</b>	<b>97,42%</b>	<b>140,495</b>	<b>97,32%</b>	<b>18,848</b>	<b>18,412</b>	
38	БДИБР	Белмекен	144,036	3,810	141,466	98,22%	137,656	98,17%			~
39	БДИБР	Чаира	5,500	1,369	4,208	76,52%	2,839	68,74%			↑
	БДИБР	<b>Баташки водносилов път</b>									
	БДИБР	<b>Голям Беглик-Широка поляна</b>	<b>86,091</b>	<b>7,242</b>	<b>79,426</b>	<b>92,26%</b>	<b>72,184</b>	<b>91,55%</b>	<b>5,315</b>	<b>8,992</b>	
40	БДИБР	Голям Беглик	62,111	3,942	56,577	91,09%	52,635	90,49%			↓
41	БДИБР	Широка поляна	23,980	3,300	22,849	95,28%	19,549	94,53%			↓
42	БДИБР	Беглика	1,554	0,242	0,826	53,18%	0,584	44,54%	0,478	0,478	~
43	БДИБР	Тошков Чарк	1,782	0,276	1,450	81,38%	1,174	77,96%	0,621	0,754	↓
44	БДИБР	Батак	310,298	19,950	197,299	63,58%	177,349	61,08%	16,407	7,892	↑
	БДИБР	<b>Каскада Доспат-Въча</b>									
45	БДЗБР	Доспат	449,249	14,907	406,528	90,49%	391,621	90,16%	10,910	1,087	↑
46	БДИБР	Цанков камък	110,708	31,200	83,889	75,78%	52,689	66,27%	12,061	23,529	↓
47	БДИБР	Въча	226,120	24,520	207,811	91,90%	183,291	90,92%	23,729	29,151	↓
48	БДИБР	Кричим	20,256	1,730	19,866	98,08%	18,136	97,90%	28,797	26,492	↑
	БДИБР	<b>Каскада Арда</b>									
49	БДИБР	Кърджали	497,236	107,176	378,530	76,13%	271,354	69,57%	9,559	4,774	↑
50	БДИБР	Студен кладенец	387,772	90,667	351,571	90,66%	260,904	87,82%	2,943	46,151	↓
51	БДИБР	Ивайловград	156,702	59,526	147,031	93,83%	87,505	90,05%	42,438	42,438	~
52	БДИБР	Розов кладенец	20,400	13,268	19,752	96,82%	6,484	90,91%	не се получава ежедневна информация приток и разход		↑

\* Данните в таблицата са за състоянието на комплексните и значими язовири по Приложение 1 от Закона за водите са към 8 часа на съответния ден.

\*\* С Решение № 740 от 15 октомври 2020 г. за осигуряване на дългосрочната стабилност на водоснабдяването на Столична община, Министерски съвет определя „Български ВиК холдинг“ ЕАД, да извърши необходимите действия за осигуряване на възможност за пречистване на питейни води от язовир „Огняново“.

Към момента не са изпълнени изискванията за вписване на язовира в регистъра съгласно изискванията на Закона за здравето и няма разрешително по реда на закона за водите, поради което не се подават води за питейнобитово водоснабдяване.

**Язовир Панчарево:**

Съгласно предоставената справка от НС ЕАД язовир „Панчарево“ прелива с 29 м<sup>3</sup>/ сек. Постъпващият приток в язовира на 21.06.2023 г. е 30,051 м<sup>3</sup>/ сек. Размерът на дневния разход и прелялото количество се равняват на 29,343 м<sup>3</sup>/ сек. Наличният обем в язовира е 5,4688 млн. м<sup>3</sup>, което представлява 84,59% от общия му обем.

**Язовир Пчелина:**

Съгласно предоставената справка от НС ЕАД язовир „Пчелина“ прелива с 15,613 м<sup>3</sup>/ сек. Постъпващият приток в язовира на 21.06.2023 г. е 15,081 м<sup>3</sup>/ сек. Размерът на дневния разход и прелялото количество се равняват на 15,66 м<sup>3</sup>/ сек. Наличният обем в язовира е 54,35 млн. м<sup>3</sup>, което представлява 100,28% от общия му обем.

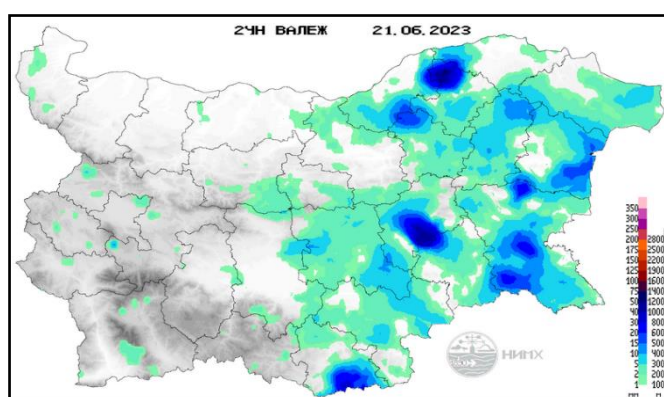
**Язовир Студена:**

Съгласно предоставената справка от ВиК Перник язовир „Студена“ се изпуска контролирано с 2,85 м<sup>3</sup>/ сек. Постъпващият приток в язовира на 21.06.2023 г. е 3,186 м<sup>3</sup>/ сек. Размерът на дневния разход, загубите и изпуснатото количество се равняват на 3,58 м<sup>3</sup>/ сек. Наличният обем в язовира е 24,176 млн. м<sup>3</sup>, което представлява 95,94% от общия му обем.

## По данни и прогнози на НИМХ

На 21.06 и през следващите три дни речните нива ще се понижават или ще останат без съществени изменения. В резултат на валежи, в следобедните часове на 21.06, ще има краткотрайни повишения на речните нива във водосборите на северночерноморските реки. Водните количества ще бъдат под праговете за внимание.

## МЕТЕОРОЛОГИЧЕН БЮЛЕТИН



Анализ на денонощната сума на валежа от 07:30 ч. на 20.06.2023 г. до 07:30 ч. на 21.06.2023 г., използващ модел ALADIN и данни от наблюдателната мрежа на НИМХ.

### Метеорологична прогноза за 22 юни 2023 г.

През нощта ще преобладава ясно и почти тихо време. Утре ще е предимно слънчево. Около и след обяд ще се развива купеста облачност и на отделни места, главно в планинските, северозападните и крайните източни райони, ще превали краткотраен дъжд, възможно е и да прегърми. Ще духа слаб, предимно североизточен вятър. Максималните температури ще са между 29° и 34°, в София - около 29°.

Над планините ще е предимно слънчево. Около обяд и в следобедните часове ще се развива купеста облачност и на отделни места ще превали, възможно е и да прегърми. Ще духа слаб вятър от север-североизток. Максималната температура на височина 1200 метра ще е около 22°, на 2000 метра - около 15°.

Над Черноморието ще е предимно слънчево, около и след обяд с купеста облачност. Само на изолирани места ще превали краткотраен дъжд. Ще духа слаб, предимно източен вятър. Максималните температури ще са между 25° и

29°. Температурата на морската вода е 22°-23°. Вълнението на морето ще е 1 бал.

### **Прогноза за времето от 23 до 28 юни 2023 г.**

В петък ще бъде предимно слънчево, около и след обяд - с купеста облачност, по-значителна главно над планинските райони в Западна България. На отделни места там ще превали краткотраен дъжд, ще прегърми. Вятърът ще е слаб, от югоизток. Температурите ще се повишат още малко и максималните ще са между 31° и 36°, по Черноморието 24°-26°. През почивните дни от северозапад на югоизток през страната ще премине добре изразен студен атмосферен фронт. Още преди обяд в събота над западните райони, по-късно през деня и през нощта срещу неделя и в Централна България, ще се развива мощна купесто-дъждовна облачност. Ще има краткотрайни валежи, локално интензивни, с гръмотевични бури и градушки. Вятърът ще се ориентира от запад-северозапад, ще бъде слаб до умерен и с него ще прониква сравнително хладен въздух. В събота температурите в Западна България ще започнат да се понижават, на изток, където вятърът от юг-югоизток ще се усили, ще са все още високи. В неделя над много райони, главно в Южна и Източна България ще се развива купеста и купесто-дъждовна облачност. На места там ще има валежи, гръмотевични бури, остава и с висока вероятност за градушки и локални интензивни явления. Температурите и в източните райони ще се понижат. През първата половина от следващата седмица все още ще има условия за краткотрайни валежи и гръмотевици, но на по-малко места и по-слаби, ще има и много слънчеви часове. От вторник и температурите ще започнат да се повишават.

### **ПРОГНОЗА ЗА ОЧАКВАНИ КОЛИЧЕСТВА ВАЛЕЖИ**

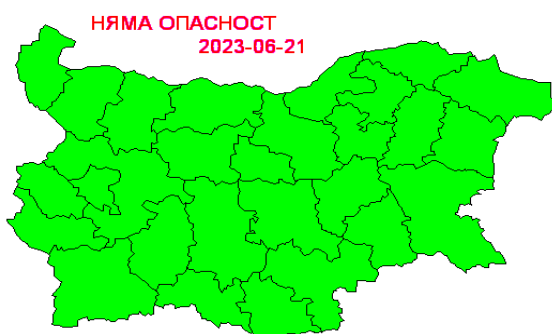
**За 21 и 22 юни 2023 г.:** След обяд на места, главно в Североизточна България, отново ще има краткотрайни валежи. Количества 1-6 mm, локално до 10-12 mm. Вечерта ще превали и на изолирани места в останалата част от страната. След полунощ ще е без валежи. Утре, около и след обяд, на отделни места главно в планинските, северозападните и крайните източни райони ще превали краткотраен дъжд, възможно е и да прегърми. Количества 1-5 mm.

**За 23 и 24 юни 2023 г.:** В петък на отделни места в планините в западната половина от страната ще превали краткотраен дъжд. Количества: от 1-2 mm до 5 mm. В събота на места в Западна и Централна България ще има краткотрайни валежи от дъжд, локално интензивни и с количества между 1 и 5 mm, локални извалявания до 15-20 mm. Вечерта валежи ще има и в отделни североизточни райони.



## ПРОГНОЗА ЗА ОПАСНИ И ОСОБЕНО ОПАСНИ МЕТЕОРОЛОГИЧНИ ЯВЛЕНИЯ

На 21 и 22 юни 2023 г. опасни метеорологични прогнози в страната не се очакват.



Карта на опасните явления за 21.06.2023 г. Карта на опасните явления за 22.06.2023 г.

Подробна информация за предупрежденията и опасните метеорологични явления по области и общини може да бъде получена от интерактивните карти на адреси:

<http://weather.bg/0index.php?koiFail=RM01opasni1&lng=0>

<http://weather.bg/obshtini/indexS.php>

Легенда:



Бяло:

Липсваща, недостатъчна, стара или съмнителна информация.



Зелено:

Няма опасни явления.



Жълто:

Времето може да бъде потенциално опасно. Явленията, които са прогнозирани, не са необичайни, но изискват внимание, ако възнамерявате да вършите работа на открито. Следете прогнозите за времето и не поемайте излишен риск.



Оранжево:

Времето е опасно. Прогнозирани са по-рядко случващи се метеорологични явления. Възможни са материални щети и има опасност от наранявания. Бъдете много внимателни и се информирайте подробно и често за метеорологичната обстановка. Съобразявайте се с неизбежните рискове и следвайте всички съвети на компетентните органи.



Червено:

Времето е много опасно. Прогнозирани са изключително интензивни опасни метеорологични явления. Възможни са големи материални щети и нещастни случаи, може да възникне и опасност за живота. Следвайте нарежданията и всички съвети на компетентните органи и бъдете готови да извънредни мерки.

## ХИДРОЛОГИЧЕН БЮЛЕТИН

Анализът е направен на база измерени водни стоежи и изчислени по временни ключови криви водни количества от оперативни автоматични и конвенционални хидрометрични станции на НИМХ:

**Дунавски басейн:** През изминалото денонощие речните нива в басейна са се понижавали. Регистрираните изменения на речните нива в басейна са както следва: за водосбора на р. Нишава до -11 см; за водосбора на р. Лом до -15 см; за водосбора на р. Огоста от -20 см до +30 см; за водосбора на р. Искър от -106 см до +56 см; за водосбора на р. Вит от -25 см до +3 см; за водосбора на р. Осъм от -29 см до +2 см; за водосбора на р. Янтра от -21 см до +3 см; за водосбора на р. Русенски Лом от -57 см до +28 см. Водните количества са около праговете за високи води, само водните количества във водосбора на р. Русенски Лом са под праговете за средни води.

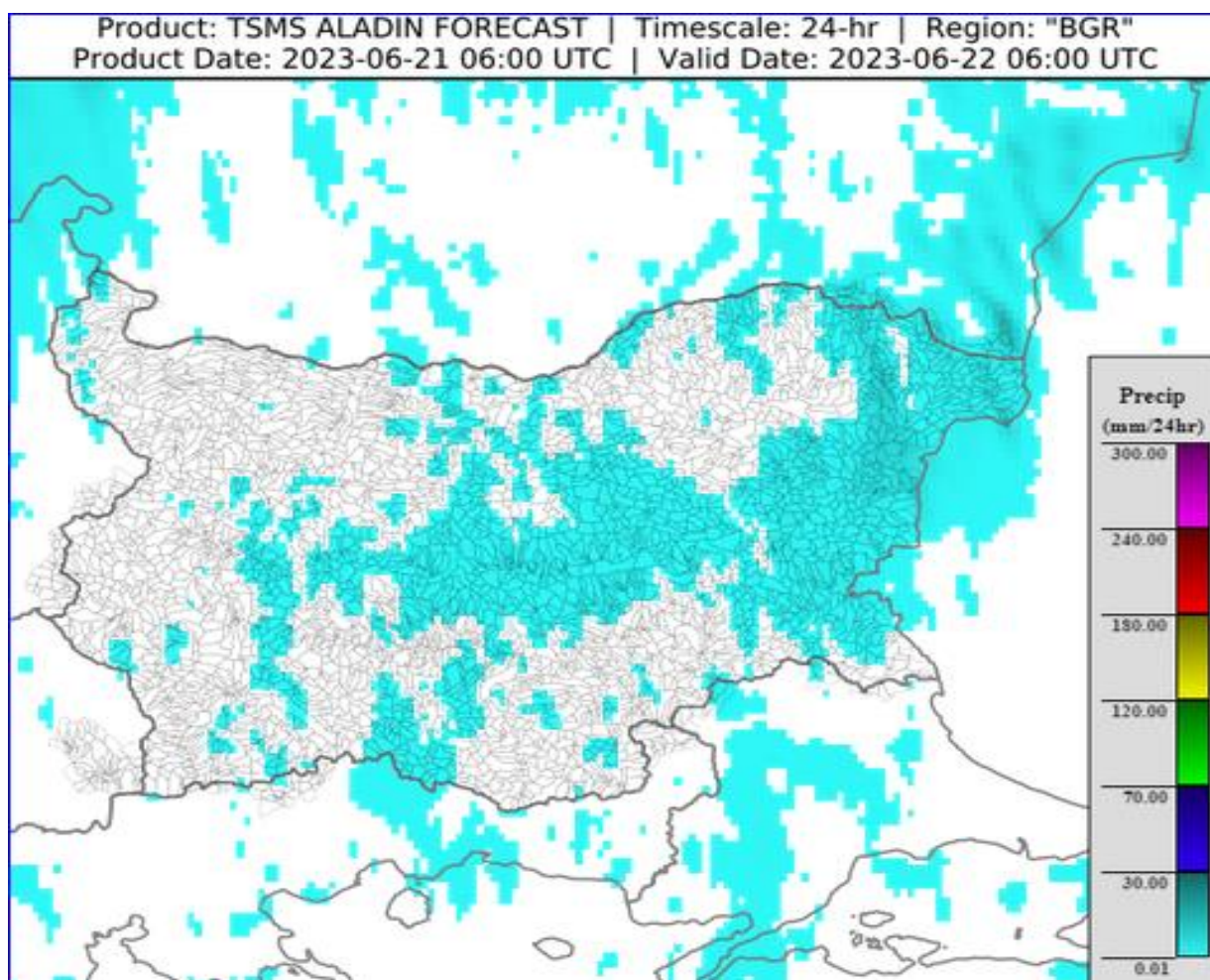
**Черноморски басейн:** През изминалото денонощие нивата на наблюдаваните реки в басейна са останали без съществени изменения. Отчетените колебания на речните нива в басейна са както следва: за водосбора на р. Провадийска от -3 см до +6 см; за водосбора на р. Камчия от -2 см до +1 см; за водосбора на р. Айтоска от -1 см до +2 см; за водосбора на р. Факийска без изменения; за водосбора на р. Ропотамо от -1 см до +3 см; за водосбора на р. Велека от -3 см до +4 см. Водните количества на реките в басейна са под праговете за средни води и около праговете за ниски води.

**Източнореломорски басейн:** През изминалото денонощие нивата на наблюдаваните реки в басейна са се понижавали, като повишения в резултат на работата на хидротехнически съоръжения са регистрирани в средното течение на р. Марица. Регистрираните изменения на р. Тунджа при Баня (-45/+45 см), р. Тополница при с. Поибрене (-39/+24 см), на р. Марица при гр. Белово (-15/+15 см) и на р. Вьча при гр. Девин (-77/+76 см) и при гр. Кричим (-15/+13 см) са в резултат от работата на хидротехнически съоръжения. Отчетените изменения на речните нива в останалата част от басейна са както следва: за водосбора на р. Тунджа от -9 см до +12 см; за водосбора на р. Марица от -22 см до +32 см; за водосбора на р. Арда от -4 см до +3 см. Водните количества на р. Марица по основната река над гр. Пловдив и в планинските ѝ притоци са около и над праговете за високи води. Водните количества във водосборите на р. Тунджа и р. Арда и в долните части от водосбора на р. Марица са около и под праговете за средни води.

**Западнобеломорски басейн:** През изминалото денонощие нивата на наблюдаваните реки в басейна са се понижавали. Отчетените колебания на речните нива са както следва: за водосбора на р. Места от -9 см до +6 см; за водосбора на р. Струма от -17 см до +4 см. Водните количества на реките в басейна са над праговете за средни води и около праговете за високи води.

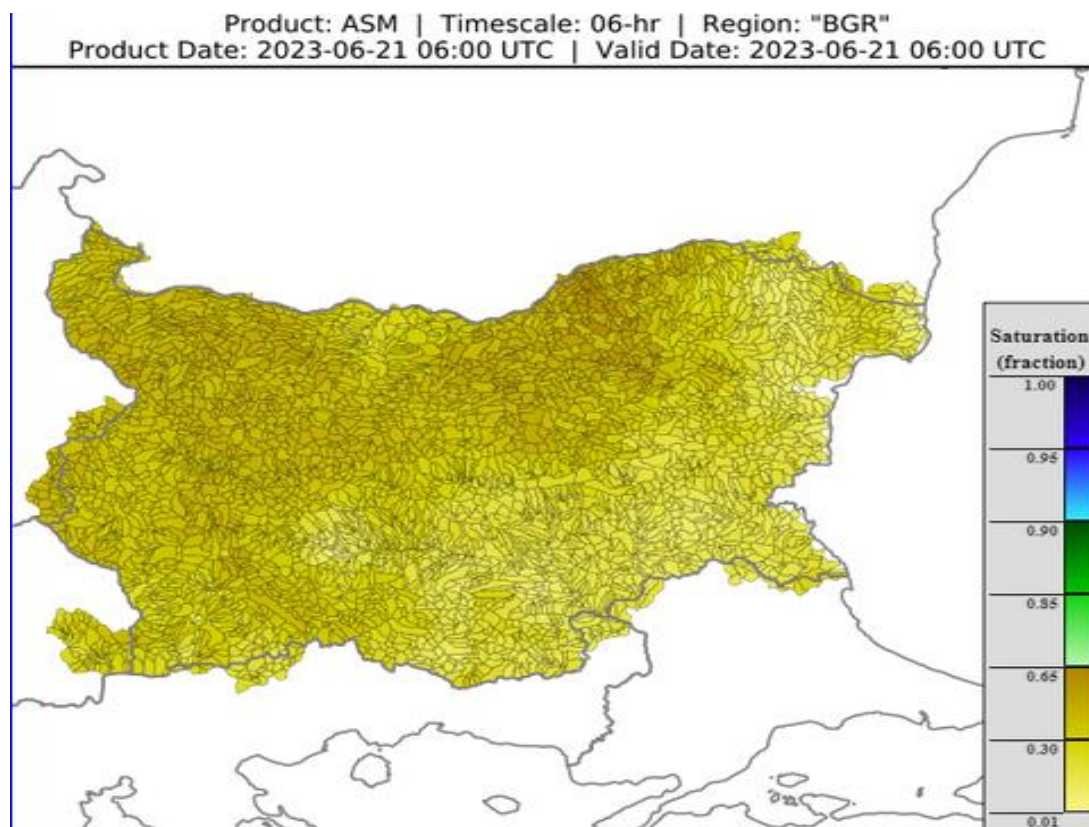
### ДОПЪЛНИТЕЛНА ПРОГНОЗНА МЕТЕОРОЛОГИЧНА ИНФОРМАЦИЯ, ИЗПОЛЗВАНА ПРИ ИЗГОТВЯНЕ НА ХИДРОЛОГИЧНАТА ПРОГНОЗА

- 24 h прогноза за валежите от модела ALADIN за района на Черно море и Близкия Изток от 09:00 ч. местно време на 21.06.2023 г. до 09:00 ч. местно време на 22.06.2023 г.



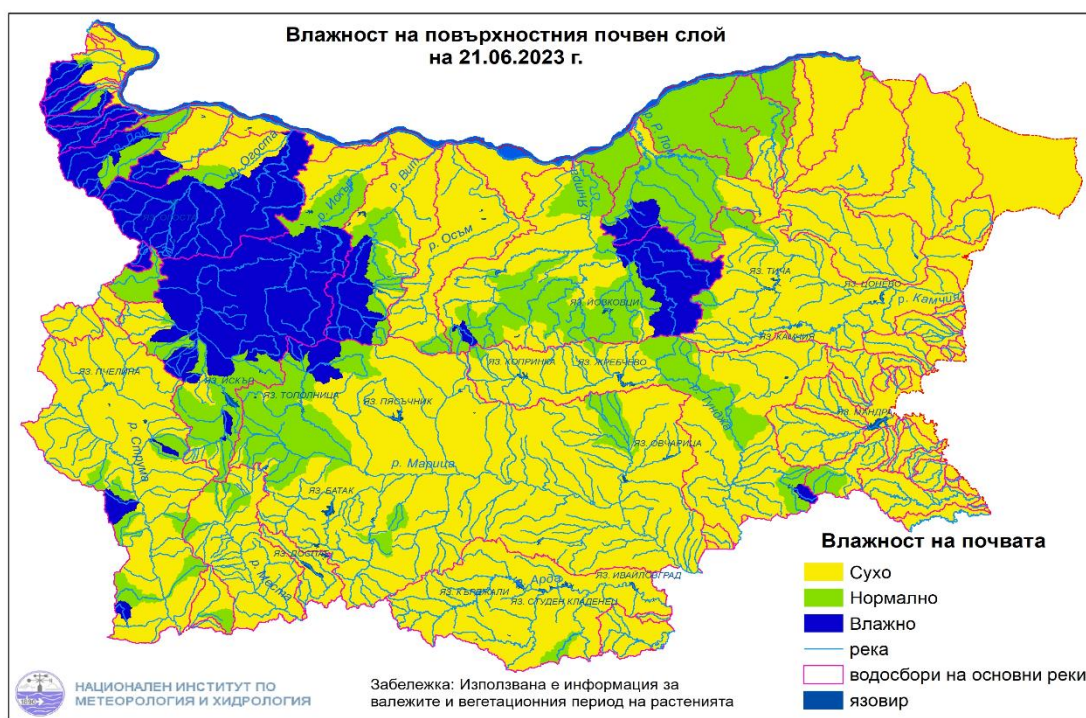
- **Влажност на почвата**

- На картата по-долу е представено пространственото разпределение на **средната почвена влага** - насищане с вода на повърхностния (до 30 cm) почвен слой с използване на резултати от модела Sacramento Soil Moisture Accounting Model.





- На картата по-долу е представено пространственото разпределение на средната почвена влага.



### Хидрологична прогноза

На основа на метеорологичната прогноза, обработената хидрологична информация и моделираните водни количества от НИМХ:

**Дунавски басейн:** Днес (21.06) и през следващите три дни речните нива в басейна ще се понижават или ще останат без съществени изменения. Водните количества ще бъдат под праговете за внимание.

**Моделът за водосбора на р. Огоста прогнозира:** Прогнозираните водни количества на 22, 23 и 24.06.2023 г. ще бъдат над средномногогодишните стойности. Днес (21.06) и през следващите три дни речните нива във водосбора ще се понижават или ще останат без съществени изменения. Днес водните количества на р. Огоста при с. Кобиляк и на р. Скът при гр. Мизия ще останат над жълтия праг за внимание.

**Моделът за водосбора на р. Искър прогнозира:** Прогнозираните водни количества на 22, 23 и 24.06.2023 г. ще бъдат около и над средномногогодишните стойности. Днес (21.06) и през следващите три дни речните нива в целия водосбор ще се понижават. Водните количества ще бъдат под праговете за внимание.

**Моделът за водосбора на р. Янтра прогнозира:** Прогнозираните водни количества на 22, 23 и 24.06.2023 г. ще бъдат над средномногогодишните стойности. Днес (21.06) и през следващите три дни речните нива ще се понижават или ще останат без съществени изменения. Водните количества ще бъдат под праговете за внимание.

**Моделът за водосбора на р. Русенски Лом прогнозира:** Прогнозираните водни количества във водосбора на 22, 23, 23, 24 и 25.06.2023 г. ще бъдат под средномногогодишните стойности. Днес (21.06) и през следващите 3 - 4 дни речните нива ще се понижават, или ще останат без съществени изменения. Водните количества ще бъдат под праговете за внимание.

**Черноморски басейн:** В следобедните часове днес (21.06), в резултат на валежи, ще има краткотрайни повишения на речните нива във водосборите на северночерноморските реки. През следващите три дни речните нива ще се понижават или ще останат без съществени изменения. Водните количества ще бъдат под праговете за внимание.

**Моделът за водосбора на р. Айтоска прогнозира:** Прогнозираните водни количества на 22, 23 и 24.06.2023 г. ще бъдат около и под средномногогодишните стойности. Днес (21.06) и през следващите три дни речните нива ще останат без съществени изменения. Водните количества ще бъдат под праговете за внимание.

**Моделът за водосбора на р. Факийска прогнозира:** Прогнозираните водни количества за водосбора на р. Факийска на 22, 23, 24, 25 и 26.06.2023 г. ще бъдат около и под средномногогодишните стойности. Днес (21.06) и през следващите 4 - 5 дни речните нива във водосбора ще остана без съществени изменения. Водните количества ще бъдат под праговете за внимание.

**Източнобеломорски басейн:** Днес (21.06) и през следващите три дни речните нива ще се понижават или ще останат без съществени изменения. Водните количества ще бъдат под праговете за внимание.

**Системата за ранно предупреждение за водосборите на реките Марица и Тунджа на НИМХ прогнозира:**

- Водните нива ще бъдат под праговете за внимание.

Прагове за предупреждение			
Нива на тревога:	Жълто - Внимание	Оранжево - Предупреждение	Червено - Тревога

**Системата за ранно предупреждение за водосбора на река Арда на НИМХ прогнозира:**

- Водните количества ще бъдат под праговете за внимание.

Прагове за предупреждение			
Нива на тревога:	Жълто - Внимание	Оранжево - Предупреждение	Червено - Тревога

**Западнобеломорски басейн:** Днес (21.06) и през следващите три дни речните нива ще се понижават или ще останат без съществени изменения. Водните количества ще бъдат под праговете за внимание.

**Моделът за водосбора на р. Струма прогнозира:** Прогнозираните водни количества на 22, 23 и 24.06.2023 г. ще бъдат около и над средномногогодишните стойности. Днес (21.06) и през следващите три дни речните нива ще се понижават или ще останат без съществени изменения. Водните количества ще бъдат под праговете за внимание.

*В направените прогнози не се отчита работата и ретензионната способност на хидротехническите съоръжения.*

### РЕКА ДУНАВ

Водни стоежи в българския участък на река Дунав за 21 юни 2023 г. по данни на Изпълнителна агенция „Проучване и поддържане на река Дунав“:

станция	километър	воден стоеж [cm]	разлика	t вода
		водно количество [m <sup>3</sup> /s]	за 24 ч. [cm]	[°C]
Ново село	833.60	546 Q: 8 787	-18	20.3
Лом	743.30	635 Q: 8 990	-9	20.9
Оряхово	678.00	528 Q: 9 130	-8	21.9
Никопол	597.50	587	-7	21
Свищов	554.30	574 Q: 9 850	+4	21
Русе	495.60	594 Q: 10 078	+13	21.5
Силистра	375.50	576 Q: 9 696	+23	21.8