



Министерство на
околната среда и водите

**Ежедневен
бюлетин за
състоянието на
водите**

21 ЮЛИ 2021

**Комплексни и
значими
язовири**

Речни нива

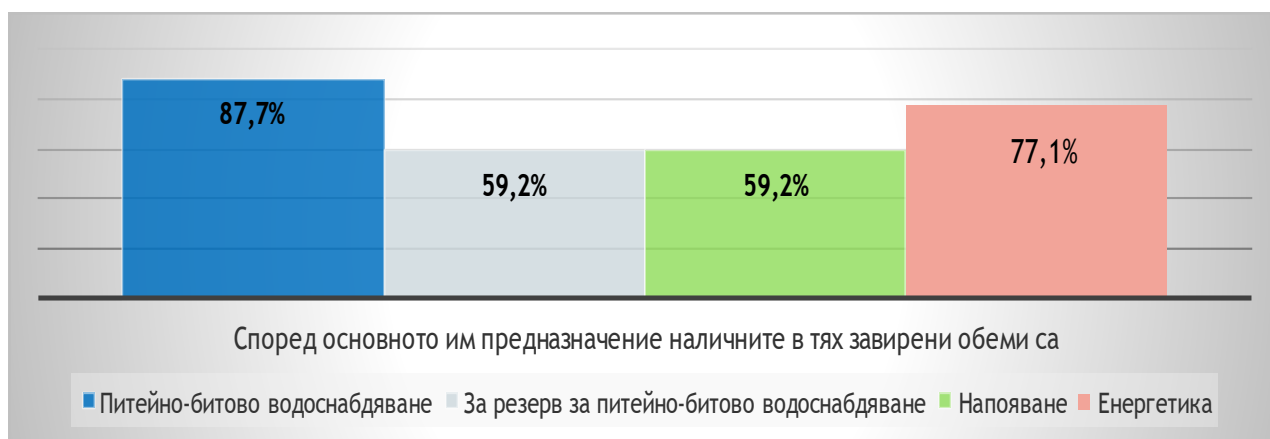
Информация за наличните обеми в комплексните и значими язовири, които се следят в МОСВ:

Съгласно приложение №1 към чл. 13, ал. 1, т. 1 от Закона за водите, комплексните и значими язовири са 52 броя.

Сумата от наличните в тях завирени обеми към 21.07.2021 г. е 4841.2 млн. м³, представлява 73.4 % от сумата от общите им обеми, с 0.2 % по-малко от отношението на завирените им обеми спрямо сумата на общите им обеми към 20.07.2021 г.

Според основното им предназначение наличните в тях завирени обеми са както следва:

- питейно-битово водоснабдяване - 87.7 % от общия им обем;
- за резервно питейно-битово водоснабдяване - 59.2 % от общия им обем;
- напояване - 59.2 % от общия им обем;
- енергетика - 77.1 % от общия им обем.



Налични завирени обеми в язовири по приложение 1 на ЗВ с трансгранично влияние:

1. за Каскада „Арда“:

Язовир „Кърджали“ - 350.219 млн. м³, което е 70.43 % от общия му обем;

Язовир „Студен кладенец“ - 228.605 млн. м³, което е 58.95 % от общия му обем;

Язовир „Ивайловград“ - 106.366 млн. м³, което е 67.88 % от общия му обем;

2. за Каскада „Горна Тунджа“:

Язовир „Копринка“ - 98.795 млн. м³, което е 69.47 % от общия му обем;

Язовир „Жребчево“ - 313.300 млн. м³, което е 78.33 % от общия му обем.

БЮЛЕТИН №351 от 21.07.2021 г. към 8 часа

ОБОБЩЕНИ ДАННИ ЗА СЪСТОЯНИЕТО НА ВОДИТЕ В КОМПЛЕКСНИТЕ И ЗНАЧИМИ ЯЗОВИРИ

Сумата от наличните завирени обеми към комплексните и значими язовири е		4841,2	млн.куб.м.	представлява		73,4%	Тенденция	в бр. язовири			
Според основното предназначение на язовирите наличните в тях завирени обеми:		за питейно-битово водоснабдяване		87,7%	от общия им обем;	85,31%	от полезния им обем	↑ - повишаване на обема	8		
		за резервно - ПБВ		59,2%	от общия им обем;	55,66%	от полезния им обем	↓ -понижаване на обема	37		
		за напояване		59,2%	от общия им обем;	54,64%	от полезния им обем	~ - задържане на обема	4		
		за енергетика		77,1%	от общия им обем;	73,44%	от полезния им обем	∩ -преливане	2		
№	БД	Язовир	Общ обем	Мъртъв/ Санитарен обем	Наличен обем		Наличен полезен обем		Ср. денонощен приток	Ср. денонощен разход	Тенденция
			млн.м ³	млн.м ³	млн.м ³	% от общия обем	млн.м ³	% от полезния обем	м ³ /сек.	м ³ /сек.	
1	БДДР	Искър	655,252	87,200	556,732	84,96%	469,532	82,66%	0,430	19,577	↓
2	БДДР	Бели Искър	15,080	1,400	12,345	81,86%	10,945	80,01%	0,504	0,415	↑
3	БДДР	Среченска бара	15,500	1,000	15,480	99,87%	14,480	99,86%	0,718	0,602	↑
4	БДДР	Христо Смирненски	27,700	4,200	24,526	88,54%	20,326	86,49%	0,173	0,757	↓
5	БДДР	Йовковци	92,179	9,000	90,693	98,39%	81,693	98,21%	0,068	0,725	↓
6	БДЧР	Тича	311,800	40,000	250,065	80,20%	210,065	77,29%	0,552	2,982	↓

7	БДЧР	Камчия	233,550	76,000	230,225	98,58%	154,225	97,89%	0,451	2,894	↓
8	БДЧР	Ясна поляна	32,320	7,550	27,369	84,68%	19,819	80,01%	0,012	0,613	↓
9	БДИБР	Асеновец	28,200	2,000	27,247	96,62%	25,247	96,36%	0,093	0,903	↓
10	БДИБР	Боровица	27,300	4,600	26,275	96,25%	21,675	95,48%	0,380	0,380	~
11	БДЗБР	Студена	25,200	2,400	20,437	81,10%	18,037	79,11%	0,333	0,650	↓
12	БДЗБР	Дяково	35,400	8,000	33,619	94,97%	25,619	93,50%	0,328	0,108	↑
13	БДЗБР	Калин - за рез.водоснабдяване	1,024	0,100	0,848	82,76%	0,748	80,90%	не се получава ежедневна информация приток и разход		↓
14	БДЗБР	Карагьол - за рез.водоснабдяване	2,252	0,200	2,125	94,35%	1,925	93,80%			~
15	БДДР	Огняново - за рез.водоснабдяване	31,600	2,500	17,681	55,95%	15,181	52,17%	0,220	0,370	↓
16	БДДР	Панчарево	6,465	1,500	5,151	79,68%	3,651	73,54%	21,626	21,460	↓
17	БДДР	Ястребино	62,300	3,900	46,936	75,34%	43,036	73,69%	0,671	1,620	↓
18	БДДР	Кула	20,250	0,700	10,085	49,80%	9,385	48,01%	0,012	0,104	↓
19	БДДР	Рабиша	43,200	2,400	14,824	34,31%	12,424	30,45%	0,012	0,752	↓
20	БДДР	Огоста	506,000	67,000	284,160	56,16%	217,160	49,47%	9,155	12,801	↓
21	БДДР	Сопот	60,908	1,300	49,250	80,86%	47,950	80,44%	1,863	3,021	↓
22	БДДР	Горни Дъбник	130,000	3,000	55,603	42,77%	52,603	41,42%	0,370	1,817	↓
23	БДДР	Бели Лом	25,500	3,200	9,732	38,16%	6,532	29,29%	0,127	0,127	~
24	БДЧР	Съединение	12,810	1,500	8,392	65,51%	6,892	60,94%	0,174	0,382	↓
25	БДЧР	Георги Трайков (Цонево)	330,000	21,000	194,297	58,88%	173,297	56,08%	0,002	3,011	↓
26	БДЧР	Порой	45,200	2,000	6,270	13,87%	4,270	9,88%	0,023	0,024	↓
27	БДЧР	Ахелой	12,350	0,800	6,077	49,21%	5,277	45,69%	0,023	0,810	↓
28	БДИБР	Жребчево	400,000	30,000	313,300	78,33%	283,300	76,57%	2,302	19,663	↓
29	БДИБР	Малко Шарково	45,000	3,900	39,980	88,84%	36,080	87,79%	0,037	0,443	↓
30	БДИБР	Домлян	26,074	0,700	17,527	67,22%	16,827	66,32%	0,000	4,431	↓
31	БДИБР	Пясъчник	206,530	3,400	40,490	19,60%	37,090	18,26%	0,000	7,500	↓
32	БДИБР	Тополница	137,108	20,000	97,460	71,08%	77,460	66,14%	2,072	14,028	↓
33	БДИБР	Тракиец	114,000	24,000	71,175	62,43%	47,175	52,42%	0,035	1,134	↓

34	БДЗБР	Пчелина	54,200	34,200	54,000	99,63%	19,800	99,00%	5,185	5,185	↑
35	БДДР	Александър Стамболийски	205,569	20,000	179,552	87,34%	159,552	85,98%	1,387	12,964	↓
36	БДДР	Кокаляне	не се получава ежедневна информация								
37	БДИБР	Копринка	142,214	5,410	98,795	69,47%	93,385	68,26%	1,426	13,130	↓
	БДИБР	Белмекен-Чаира	149,536	5,179	137,698	92,08%	132,519	91,80%	3,289	4,007	
38	БДИБР	Белмекен	144,036	3,810	134,616	93,46%	130,806	93,28%			↓
39	БДИБР	Чаира	5,500	1,369	3,082	56,04%	1,713	41,47%			↑
	БДИБР	Баташки водносилов път									
	БДИБР	Голям Беглик-Широка поляна	86,091	7,242	73,505	85,38%	66,263	84,04%	3,354	3,331	
40	БДИБР	Голям Беглик	62,111	3,942	53,763	86,56%	49,821	85,65%			↑
41	БДИБР	Широка поляна	23,980	3,300	19,742	82,33%	16,442	79,51%			↓
42	БДИБР	Беглика	1,554	0,242	0,936	60,23%	0,694	52,90%	0,233	0,488	↓
43	БДИБР	Тошков Чарк	1,782	0,276	1,248	70,03%	0,972	64,54%	0,231	0,324	↓
44	БДИБР	Батак	310,298	19,950	268,824	86,63%	248,874	85,72%	4,100	14,324	↓
	БДИБР	Каскада Доспат-Въча									
45	БДЗБР	Доспат	449,249	14,907	377,718	84,08%	362,811	83,53%	0,935	6,860	↓
46	БДИБР	Цанков камък	110,708	31,200	80,555	72,76%	49,355	62,07%	7,723	7,144	↑
47	БДИБР	Въча	226,120	24,520	195,309	86,37%	170,789	84,72%	9,839	10,860	↓
48	БДИБР	Кричим	20,256	1,730	19,511	96,32%	17,781	95,98%	10,760	8,657	↑
	БДИБР	Каскада Арда									
49	БДИБР	Кърджали	497,236	107,176	350,219	70,43%	243,043	62,31%	5,176	2,158	↑
50	БДИБР	Студен кладенец	387,772	90,667	228,605	58,95%	137,938	46,43%	0,568	9,563	↓
51	БДИБР	Ивайловград	156,702	59,526	106,366	67,88%	46,840	48,20%	5,540	36,662	↓
52	БДИБР	Розов кладенец	20,400	13,268	18,816	92,24%	5,548	77,79%	не се получава ежедневна информация приток и разход		~

* Данните в таблицата са за състоянието на комплексните и значими язовири по Приложение 1 от Закона за водите са към 8 часа на съответния ден.

Язовир Панчарево:

Съгласно предоставената справка от НС ЕАД язовир „Панчарево“ прелива с 21 м³/ сек. Постъпващият приток в язовира на 21.07.2021 г. е 21,626 м³/ сек. Размерът на дневния разход и прелялото количество се равняват на 21,46 м³/ сек. Наличният обем в язовира е 5,1512 млн. м³, което представлява 79,68% от общия му обем.

Язовир Пчелина:

Съгласно предоставената справка от НС ЕАД язовир „Пчелина“ прелива с 5,144 м³/ сек. Постъпващият приток в язовира на 21.07.2021 г. е 5,185 м³/ сек. Размерът на дневния разход и прелялото количество се равняват на 5,185 м³/ сек. Наличният обем в язовира е 54 млн. м³, което представлява 99,63% от общия му обем.

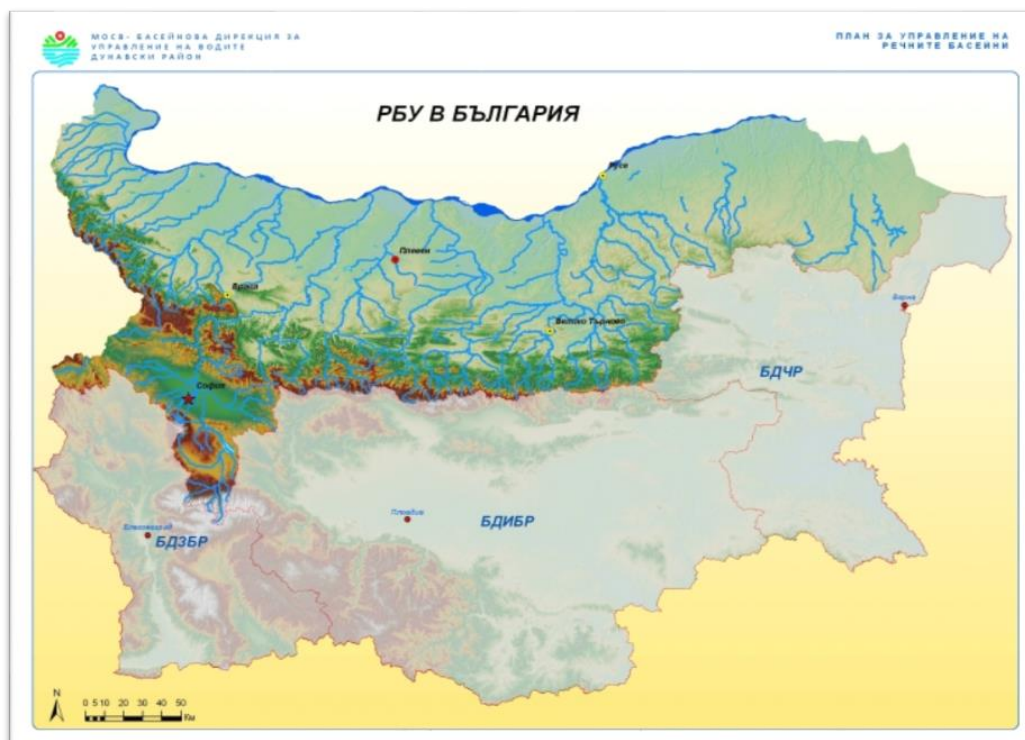
На 21.07 речните нива ще останат без съществени изменения или ще се понижават. Водните количества ще бъдат под праговете за внимание.

В резултат на оттичане се очакват повишения на речните нива в долните течения на основните реки западно от р. Искър (включително р. Искър).

Анализ на хидрологичната обстановка през изминалото денонощие

Анализът е направен на база измерени водни стоежи и изчислени по временни ключови криви водни количества от оперативни конвенционални и автоматични хидрометрични станции на НИМХ:

Дунавски басейн



През изминалото денонощие нивата на наблюдаваните реки в по-голяма част от басейна са останали без съществени изменения или са се понижавали. По-значително повишение, в резултат на оттичане и работата на хидротехнически съоръжения е регистрирано на р. Искър при гр. Роман (с до 34 см) и при с. Ореховица (с до 60 см). Отчетените изменения на речните нива в останалата

част от басейна са както следва: за водосбора на р. Нишава от -32 см до 0 см; за водосбора на р. Лом с до ± 7 см; за водосбора на р. Огоста от -18 см до +17 см; за водосбора на р. Искър от -60 см до +19 см; за водосбора на р. Вит от -6 см до +7 см; за водосбора на р. Осъм от -4 см до +6 см; за водосбора на р. Янтра с до ± 11 см; за водосбора на р. Русенски Лом от -6 см до +4 см. Водните количества на реките в басейна са около и под праговете за средни води, само водното количество на р. Мусаленска Бистрица (лет. Боровец) и р. Искър при гр. Нови Искър и при с. Ореховица са около праговете за високи води.

Черноморски басейн



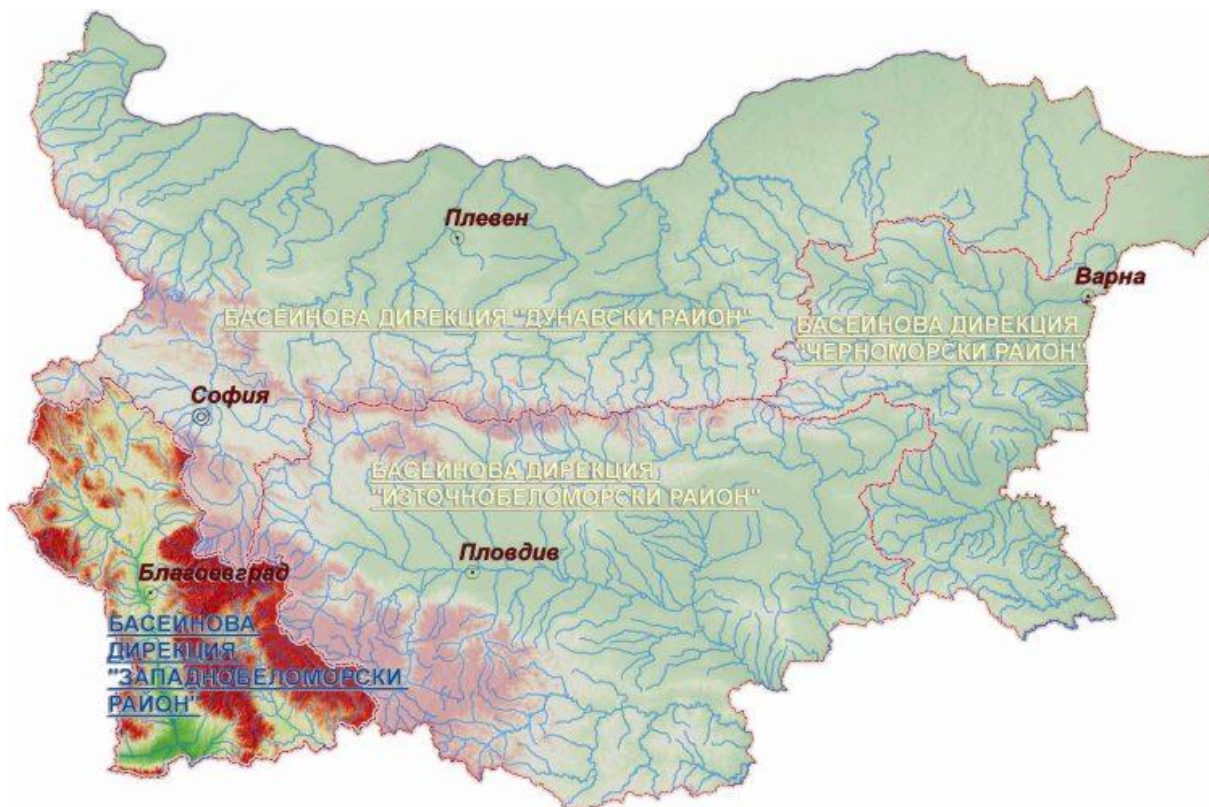
През изминалото денонощие нивата на наблюдаваните реки са останали без съществени изменения. Отчетените изменения на речните нива в басейна са както следва: за водосбора на р. Провадийска с до ± 4 см; за водосбора на р. Камчия от -4 см до +3 см; за водосбора на р. Велека от -3 см до +2 см; в останалата част от басейна колебанията на речните нива са останали без съществени изменения. Водните количества на реките в басейна са под праговете за средни води.

Източнобеломорски басейн



През изминалото денонощие нивата на наблюдаваните реки са останали без съществени изменения. Регистрираните колебания на нивото на р. Въча при гр. Девин (± 87 см) са в резултат от работата на хидротехнически съоръжения. Отчетените изменения на речните нива в останалата част на басейна са както следва: за водосбора на р. Тунджа от -12 см до +5 см; за водосбора на р. Марица от -13 см до +14 см; за водосбора на р. Арда от -20 см до +33 см; за водосбора на р. Бяла от с от -9 см до +10 см. Водните количества на реките в басейна са под праговете за средни води, само водното количество на р. Марица при с. Радуил е около прага за високи води.

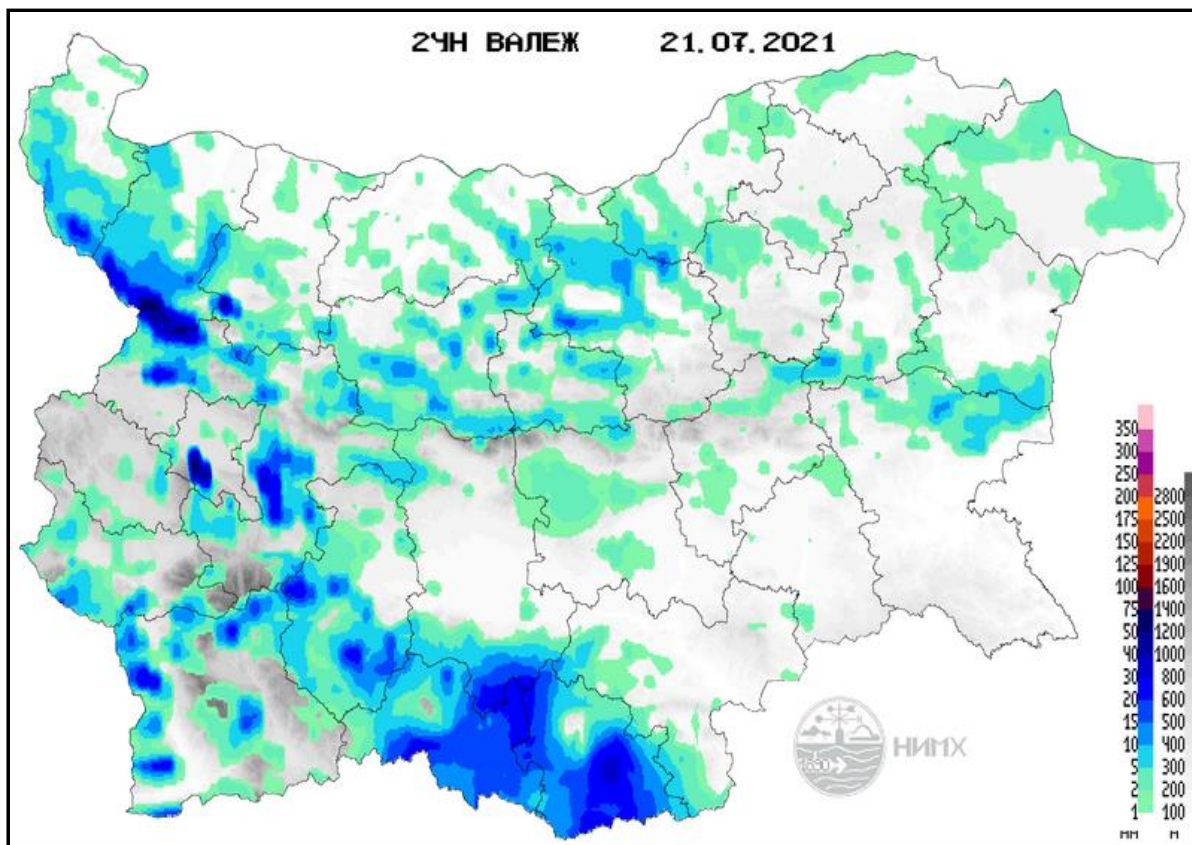
Западнобеломорски басейн



През изминалото денонощие нивата на наблюдаваните реки са останали без съществени изменения. Отчетените колебания на речните нива в басейна са както следва: за водосбора на р. Места от -10 до +7 см; за водосбора на р. Струма с до ± 4 см. Водните количества на реките в басейна са около и под праговете за средни води.

Хидрологична информация

Анализ на денонощната сума на валежа от 7:30 ч. на 20.07.2021 г. до 7:30 ч. на 21.07.2021 г., използващ модел ALADIN и данни от наблюдателната мрежа на НИМХ



На основа на метеорологичната прогноза, обработената хидрологична информация и моделираните водни количества от НИМХ:

Дунавски басейн: Днес (21.07) и през следващите три дни речните нива в басейна ще се понижават, като в резултат на оттичане ще има повишения на речните нива в долните течения на основните реки западно от р. Искър включително. Водните количества ще бъдат под праговете за внимание.

Моделът за водосбора на р. Огоста прогнозира: Прогнозираните водни количества на 22, 23 и 24.07.2021 г. ще бъдат около и над средномногогодишните стойности. Днес (21.07) и през следващите три дни речните нива във водосбора ще се понижават, като в резултат на оттичане ще има повишения на речните нива в долното течение на основната река. Водните количества ще бъдат под праговете за внимание.

Моделът за водосбора на р. Искър прогнозира: Прогнозираните водни количества на 22, 23 и 24.07.2021 г. ще бъдат над средномногогодишните

стойности. Днес (21.07) и през следващите три дни речните нива във водосбора ще се понижават, като в резултат на оттичане ще има повишения на речните нива в долното течение на основната река. Водните количества ще бъдат под праговете за внимание.

Моделът за водосбора на р. Янтра прогнозира: Прогнозираните водни количества на 22, 23 и 24.07.2021 г. ще бъдат около и под средномногогодишните стойности. Днес (21.07) и през следващите 3 дни речните нива във водосбора ще се понижават или ще останат без съществени изменения. Водните количества ще бъдат под праговете за внимание.

Моделът за водосбора на р. Русенски Лом прогнозира: Прогнозираните водни количества във водосбора на р. Черни Лом на 22, 23, 24, 25 и 26.07.2021 г. ще бъдат около средномногогодишните стойности. Днес (21.07) и през следващите 4-5 дни речните нива във водосбора ще останат без съществени изменения. Водните количества ще бъдат под прага за внимание.

Черноморски басейн: Днес (21.07) и през следващите три дни речните нива в басейна ще останат без съществени изменения или ще се понижават. Водните количества ще бъдат под праговете за внимание.

Моделът за водосбора на р. Айтоска прогнозира: Прогнозираните водни количества на 22, 23 и 24.07.2021 г. ще бъдат около и под средномногогодишните стойности. Днес (21.07) и през следващите три дни речните нива във водосбора ще останат без съществени изменения. Водните количества ще бъдат под праговете за внимание.

Моделът за водосбора на р. Факийска прогнозира: Прогнозираните водни количества на 22, 23, 24, 25 и 26.07.2021 г. ще бъдат под средномногогодишните стойности. Днес (21.07) и през следващите 4-5 дни речните нива във водосбора ще останат без съществени изменения. Водните количества ще бъдат под праговете за внимание.

Източнобеломорски басейн: Днес (21.07) и през следващите три дни речните нива в по-голямата част от басейна ще останат без съществени изменения или ще се понижават. Водните количества ще бъдат под праговете за внимание.

Системата за ранно предупреждение за водосборите на реките Марица и Тунджа на НИМХ прогнозира:

- Водните количества ще бъдат под праговете за внимание.

<u>Прагове за предупреждение</u>			
Нива на тревога:	Жълто - Внимание	Оранжево - Предупреждение	Червено - Тревога

Системата за ранно предупреждение за водосбора на река Арда на НИМХ прогнозира:

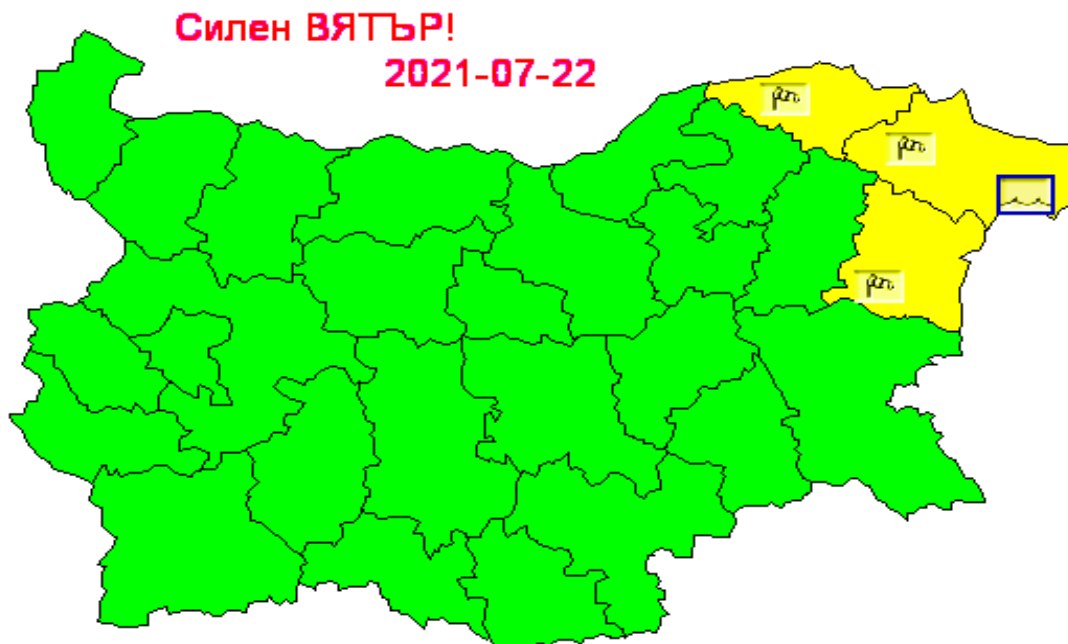
- Водните количества ще бъдат под праговете за внимание.

<u>Прагове за предупреждение</u>			
Нива на тревога:	Жълто - Внимание	Оранжево - Предупреждение	Червено - Тревога

Западнобеломорски басейн: Днес (21.07) и през следващите 2-3 дни речните нива в басейна ще се понижават или ще останат без съществени изменения. В следобедните и вечерни часове на 24.07, в резултат на валежи се очакват краткотрайни повишения на речните нива в горните части на реките Струма (в района на общините Рила, Благоевград) и Места (в района на общините Якоруда, Белица, Разлог). Водните количества ще бъдат под праговете за внимание.

В направените прогнози не се отчита работата и ретензионната способност на хидротехническите съоръжения.

За 22 юли 2021 г. НИМХ издава предупреждение от първа степен (жълт код) за силен вятър, с пориви до 15-20 m/s в областите Силистра, Добрич и Варна.



Подробна информация за предупрежденията и опасните метеорологични явления по области може да бъде получена от интерактивната карта на адрес: <http://weather.bg/0index.php?koiFail=RM01opasni1&nd=0&lng=0>