



Министерство на  
околната среда и водите

Ежедневен  
булетин за  
състоянието на  
водите

21 АВГУСТ 2020

Комплексни  
и значими  
язовири

Речни нива

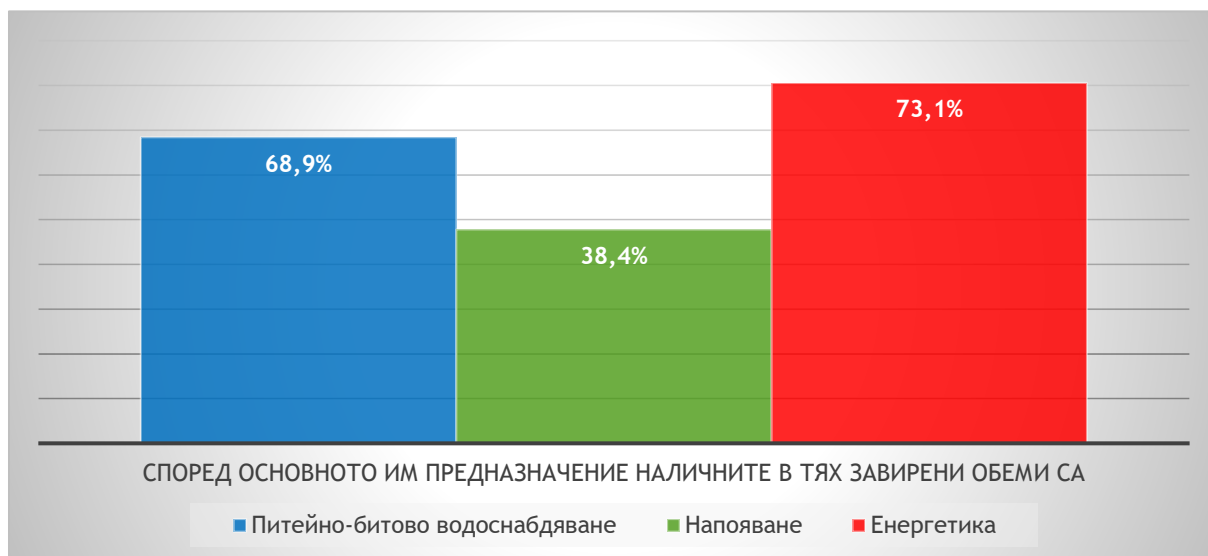
### Информация за наличните обеми в комплексните и значими язовири, които се следят в МОСВ:

Съгласно приложение №1 към чл.13, ал.1, т.1 от Закона за водите, комплексните и значими язовири са 52 броя.

Сумата от наличните в тях завирени обеми към 21.08.2020 г. е 3995,5 млн. м<sup>3</sup>, представлява 60,5% от сумата от общите им обеми и е 0,2% по-малко от сумата от общите им обеми към 20.08.2020г.

Според основното им предназначение наличните в тях завирени обеми са както следва:

- питейно-битово водоснабдяване - 68,9% от общия им обем;
- напояване - 38,4% от общия им обем;
- енергетика - 73,1% от общия им обем.



### Налични завирени обеми в язовири по приложение 1 на ЗВ с трансгранично влияние:

#### 1. за Каскада „Арда“:

Язовир „Кърджали“ - 361,305 млн. м<sup>3</sup>, което е 72,66% от общия му обем;

Язовир „Студен кладенец“ - 253,677 млн. м<sup>3</sup>, което е 65,42% от общия му обем;

Язовир „Ивайловград“ - 108,941 млн. м<sup>3</sup>, което е 69,52% от общия му обем;

**2. за Каскада „Горна Тунджа“:**

Язовир „Копринка“ - 39,339 млн. м<sup>3</sup>, което е 27,66% от общия му обем;

Язовир „Жребчево“ - 103,440 млн. м<sup>3</sup>, което е 25,86% от общия му обем.

## БЮЛЕТИН №125 от 21.08.2020 г.

### ОБОБЩЕНИ ДАННИ ЗА СЪСТОЯНИЕТО НА ВОДИТЕ В КОМПЛЕКСНИТЕ И ЗНАЧИМИ ЯЗОВИРИ

Сумата от наличните завирени обеми към комплексните и значими язовири е			15 часа	21.08.2020 г.							
			3995,5	млн.куб.м.	представлява	60,5%	повишаване на обема ↑				
Според основното предназначение на язовирите наличните в тях завирени обеми:			за питейно-битово водоснабдяване		68,9%	от общия им обем;		понижаване на обема ↓			
			за напояване		38,4%	от общия им обем;		задържане на обема ~			
			за енергетика		73,1%	от общия им обем;		прелива ↓			
№	БД	Язовир	Общ обем	Мъртъв обем	Наличен обем		Наличен полезен обем		Ср. денонощен приток	Ср. денонощен разход	Тенденция
			млн.м <sup>3</sup>	млн.м <sup>3</sup>	млн.м <sup>3</sup>	% от общия обем	млн.м <sup>3</sup>	% от полезния обем	м <sup>3</sup> /сек.	м <sup>3</sup> /сек.	
1	БДДР	Искър	655,252	87,200	547,399	83,54%	460,199	81,01%	6,329	7,789	↓
2	БДДР	Бели Искър	15,080	1,400	11,653	77,27%	10,253	74,95%	0,415	1,176	↓
3	БДДР	Среченска бара	15,500	1,000	15,500	100,00%	14,500	100,00%	0,648	0,648	~
4	БДДР	Христо Смирненски	27,700	4,200	20,869	75,34%	16,669	70,93%	0,063	0,333	↓
5	БДДР	Йовковци	92,179	9,000	77,450	84,02%	68,450	82,29%	0,080	0,961	↓
6	БДДР	Ястребино	62,300	3,900	14,152	22,72%	10,252	17,55%	0,093	0,197	↓

## Ежедневен бюлетин за състоянието на водите

7	БДЧР	Тича	311,800	40,000	147,942	47,45%	107,942	39,71%	0,005	1,856	↓
8	БДЧР	Камчия	233,550	76,300	133,170	57,02%	56,870	36,17%	0,069	2,824	↓
9	БДЧР	Ясна поляна	32,320	7,550	22,805	70,56%	15,255	61,59%	0,012	0,428	↓
10	БДИБР	Асеновец	28,200	2,000	10,371	36,78%	8,371	31,95%	0,012	0,313	↓
11	БДИБР	Боровица	27,300	4,600	25,780	94,43%	21,180	93,30%	0,100	0,420	↓
12	БДЗБР	Студена	25,200	2,400	21,471	85,20%	19,071	83,64%	0,596	0,350	↑
13	БДЗБР	Дяково	35,400	8,000	27,657	78,13%	19,657	71,74%	0,000	0,357	↓
14	БДЗБР	Калин	1,024	0,100	0,858	83,83%	0,758	82,08%	не се получава ежедневна информация приток и разход		↑
15	БДЗБР	Карагьол	2,252	0,200	1,937	86,01%	1,737	84,64%			~
16	БДДР	Панчарево	6,465	1,500	5,557	85,96%	4,057	81,72%	5,802	3,992	↑
17	БДДР	Огняново	31,600	2,500	20,880	66,08%	18,380	63,16%	0,153	0,120	~
18	БДДР	Кула	20,250	0,700	8,166	40,32%	7,466	38,19%	0,001	0,087	↓
19	БДДР	Рабиша	43,200	2,400	13,554	31,38%	11,154	27,34%	0,003	0,316	↓
20	БДДР	Огоста	506,000	67,000	228,320	45,12%	161,320	36,75%	4,167	4,282	↓
21	БДДР	Сопот	60,908	1,300	35,536	58,34%	34,236	57,44%	0,417	1,944	↓
22	БДДР	Горни Дъбник	130,000	3,000	51,919	39,94%	48,919	38,52%	0,579	1,910	↓
23	БДДР	Бели Лом	25,500	3,200	9,466	37,12%	6,266	28,10%	0,093	0,532	↓
24	БДЧР	Съединение	12,810	1,500	6,152	48,02%	4,652	41,13%	0,058	0,150	↓
25	БДЧР	Георги Трайков	330,000	21,000	122,758	37,20%	101,758	32,93%	0,007	2,635	↓
26	БДЧР	Порой	45,200	2,000	9,994	22,11%	7,994	18,50%	0,041	0,226	↓
27	БДЧР	Ахелой	12,670	0,800	2,450	19,34%	1,650	13,90%	0,029	0,029	~
28	БДИБР	Жребчево	400,000	30,000	103,440	25,86%	73,440	19,85%	2,233	16,122	↓
29	БДИБР	Малко Шарково	45,000	3,900	21,711	48,25%	17,811	43,34%	0,000	2,158	↓
30	БДИБР	Домлян	26,074	1,200	4,369	16,76%	3,169	12,74%	0,000	1,630	↓
31	БДИБР	Пясъчник	206,530	3,400	29,368	14,22%	25,968	12,78%	0,000	5,856	↓
32	БДИБР	Тополница	137,108	20,000	51,908	37,86%	31,908	27,25%	1,771	16,100	↓

33	БДИБР	Тракиец	114,000	24,000	69,155	60,66%	45,155	50,17%	0,023	1,481	↓
34	БДЗБР	Пчелина	54,200	34,200	53,950	99,54%	19,750	98,75%	2,975	3,553	↓
35	БДДР	Александър Стамболийски	205,569	20,000	122,995	59,83%	102,995	55,50%	0,430	3,697	↓
36	БДИБР	Копринка	142,214	5,410	39,339	27,66%	33,929	24,80%	0,436	24,600	↓
	БДИБР	<b>Белмекен-Чаира</b>	149,536	5,179	128,570	85,98%	123,391	85,48%	2,171	3,895	↓
37	БДИБР	Белмекен	144,036	3,810	126,664	87,94%	122,854	87,61%			↑
38	БДИБР	Чаира	5,500	1,369	1,906	34,65%	0,537	13,00%			↓
	БДИБР	<b>Баташки водносилов път</b>									
	БДИБР	<b>Голям Беглик-Широка поляна</b>	86,091	7,242	78,187	90,82%	70,945	89,98%	3,217	2,049	↑
39	БДИБР	Голям Беглик	62,111	3,942	56,340	90,71%	52,398	90,08%			↑
40	БДИБР	Широка поляна	23,980	3,300	21,847	91,11%	18,547	89,69%			~
41	БДИБР	Беглика	1,554	0,242	1,099	70,72%	0,857	65,32%	0,603	1,188	↓
42	БДИБР	Тошков Чарк	1,782	0,276	0,819	45,96%	0,543	36,06%	0,356	0,469	↓
43	БДИБР	Батак	310,298	19,950	213,813	68,91%	193,863	66,77%	2,569	10,463	↓
	БДИБР	<b>Каскада Доспат-Въча</b>									
44	БДЗБР	Доспат	449,249	14,907	403,133	89,73%	388,226	89,38%	1,885	2,005	↓
45	БДИБР	Цанков камък	110,708	31,200	80,605	72,81%	49,405	62,14%	6,532	6,332	~
46	БДИБР	Въча	226,120	24,520	197,735	87,45%	173,215	85,92%	6,759	10,065	↓
47	БДИБР	Кричим	20,256	1,730	19,312	95,34%	17,582	94,90%	10,327	7,678	↑
	БДИБР	<b>Каскада Арда</b>									
48	БДИБР	Кърджали	497,236	107,176	361,305	72,66%	254,129	65,15%	5,460	6,555	↓
49	БДИБР	Студен кладенец	387,772	90,667	253,677	65,42%	163,010	54,87%	9,337	7,373	~
50	БДИБР	Ивайловград	156,702	59,526	108,941	69,52%	49,415	50,85%	11,885	22,567	↓
51	БДИБР	Овчарица	62,452	31,025	39,594	63,40%	8,569	27,27%	не се получава ежедневна информация приток и разход		↓
52	БДИБР	Розов кладенец	20,400	13,268	18,672	91,53%	5,404	75,77%			↓

### **Язовир Студена:**

Съгласно предоставената справка от ВиК „Перник“ за състоянието на яз. „Студена“, постъпилият приток в язовира на 21.08.2020 г. е 0,596 м<sup>3</sup>/сек. Притокът е по-голям от размера на общия разход и загубите - 0,428 м<sup>3</sup>/сек. Наличният обем в язовира е 21,471 млн. м<sup>3</sup>, с 15 000 м<sup>3</sup> повече от обема на 20.08.2020 г. Наличният полезен обем за използване за питейно-битово водоснабдяване се увеличава и е 19,071 млн.м<sup>3</sup>.

### **Язовир Асеновец:**

Съгласно предоставената справка от ВиК „Сливен“ за състоянието на яз. „Асеновец“ постъпилият приток в язовира на 21.08.2020 г. е 0,012 м<sup>3</sup>/сек. Притокът е по-малък от размера на дневния разход, който е 0,313 м<sup>3</sup>/сек. Наличният обем в язовира е 10,371 млн. м<sup>3</sup>, с 29 000 м<sup>3</sup> по-малко от обема на 20.08.2020 г. Наличният полезен обем за използване за питейно-битово водоснабдяване е 8,371 млн. м<sup>3</sup>.

### **Язовир Дяково:**

Съгласно предоставената справка от „Напоителни системи“ ЕАД за състоянието на яз. „Дяково“ на 21.08.2020 г. няма постъпил приток в язовира. Размерът на дневния разход е 0,357 м<sup>3</sup>/сек. Наличният обем в язовира е 27,657 млн. м<sup>3</sup> и е с 30 000 м<sup>3</sup> по-малко от обема на 20.08.2020 г., от които 2 млн. м<sup>3</sup> мъртъв обем и 6 млн. м<sup>3</sup> санитарен обем за питейно-битово водоснабдяване, равно на 8 млн. м<sup>3</sup> общо. Наличният полезен обем за използване за питейно-битово водоснабдяване е 19,657 млн. м<sup>3</sup>.

### **Язовир Камчия:**

Съгласно предоставената справка от ВиК „Бургас“ за състоянието на яз. „Камчия“, постъпилият приток в язовира на 21.08.2020 г. е 0,069 м<sup>3</sup>/сек. Притокът е по-малък от размера на дневния разход, който е 2,824 м<sup>3</sup>/сек. Наличният обем в язовира е 133,170 млн. м<sup>3</sup>, с 348 000 м<sup>3</sup> по-малко от обема на 20.08.2020 г. Наличният полезен обем за използване за питейно-битово водоснабдяване е 56,870 млн. м<sup>3</sup>.

### **Язовир Тича:**

Съгласно предоставената справка от „Напоителни системи“ ЕАД за състоянието на яз. „Тича“, постъпилият приток в язовира на 21.08.2020 г. е 0,005 м<sup>3</sup>/сек. Притокът е по-малък от размера на дневния разход, който е 1,856 м<sup>3</sup>/сек. Наличният обем в язовира е 147,942 млн. м<sup>3</sup>, със 160 000 м<sup>3</sup> по-малко от обема на 20.08.2020 г. Наличният полезен обем за използване за питейно-битово водоснабдяване е 107,942 млн. м<sup>3</sup>.

### **Язовир Ястребино:**

Съгласно предоставената справка от „Напоителни системи“ ЕАД за състоянието на яз. „Ястребино“, постъпилият приток в язовира на 21.08.2020 г. е 0,093 м<sup>3</sup>/сек. Притокът е по-малък от размера на дневния разход, който е 0,197 м<sup>3</sup>/сек. Наличният обем в язовира е 14,152 млн. м<sup>3</sup>, с 9 000 м<sup>3</sup> по-малко от обема на 20.08.2020 г. Наличният полезен обем за използване за питейно-битово водоснабдяване е 10,252 млн. м<sup>3</sup>.

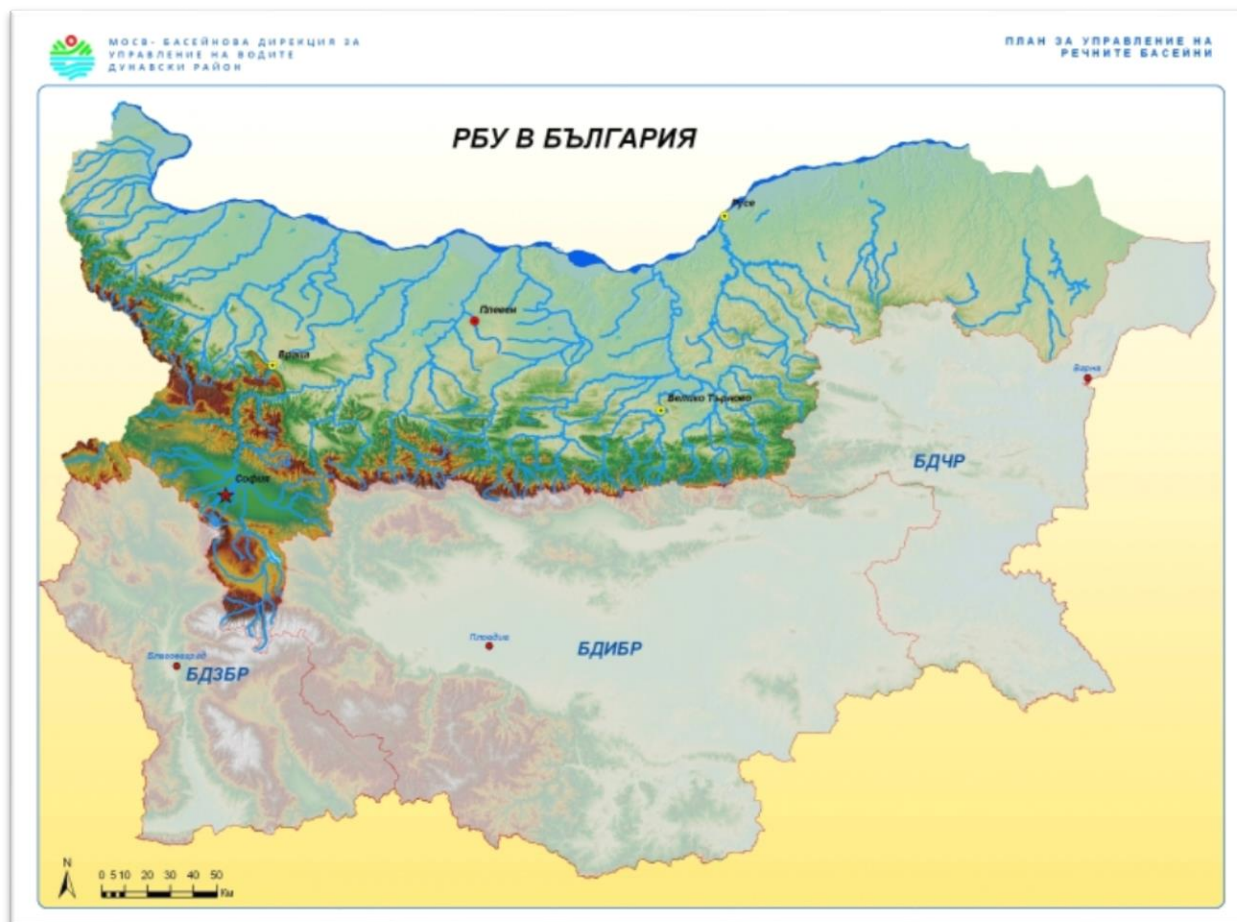
**Речните нива ще останат без съществени изменения**

### **Анализ на хидрологичната обстановка през изминалото денонощие**

Анализът е направен на база измерени водни стоежи и изчислени по временни ключови криви водни количества от оперативни конвенционални и автоматични хидрометрични станции на НИМХ:



## Дунавски басейн



През изминалото денонощие нивата на наблюдаваните реки в басейна са останали без съществени изменения. Отчетените колебания на речните нива в басейна са както следва: за водосбора на р. Огоста от -5 см до +1 см; за водосбора на р. Искър от -24 см до +15 см; за водосбора на р. Вит от -5 см до +8 см; за водосбора на р. Осъм от -3 см до +14 см; за водосбора на р. Янтра от -3 см до +7 см; за водосбора на р. Русенски Лом от -1 см до +1 см. Водните количества на реките в басейна са под праговете за средни води, само водното количество на р. Бистрица (Мурсаленска) при лет. Боровец е около прага за високи води.

## Черноморски басейн



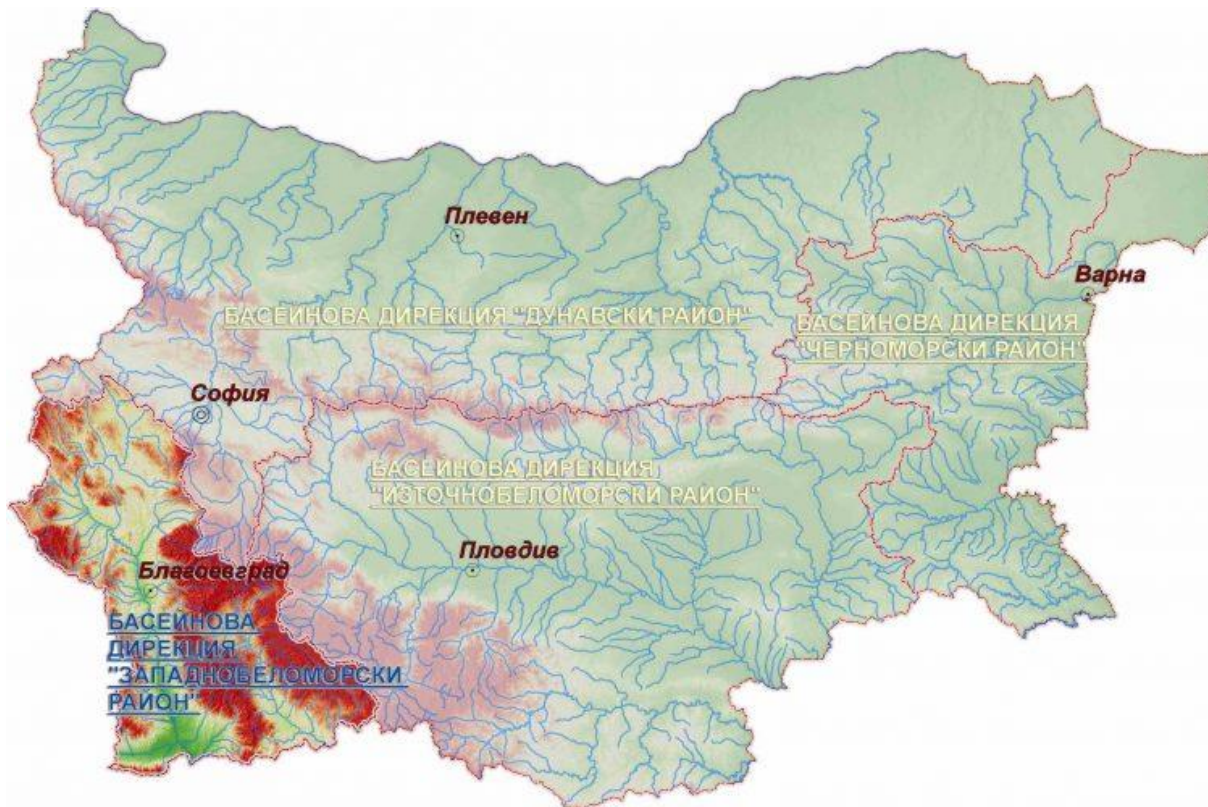
През изминалото денонощие нивата на наблюдаваните реки са останали без съществени изменения. Регистрираните колебания на речните нива в басейна са от -3 см до +11 см. Водните количества на реките в басейна са около праговете за ниски води, като р. Факийска в района на с. Зидарово е пресъхнала.

## Източнобеломорски басейн



През изминалото денонощие нивата на наблюдаваните реки в по-голяма част от басейна са останали без съществени изменения. Регистрираните колебания на нивата на р. Тунджа при с. Ягода (от - 21 см до +51 см) и гр. Елхово (до +23 см), р. Марица при гр. Белово (от -69 см до +68 см) и при гр. Пазарджик (от -27 см до +33 см), р. Въча при гр. Девин (от -88 см до +87 см) и р. Арда при с. Китница (от -25 см до +29 см) са в резултат от работата на хидротехнически съоръжения. Отчетените изменения на речните нива в останалата част от басейна са както следва: за водосбора на р. Тунджа от -7 см до +8 см; за водосбора на р. Марица от -12 см до +11 см; за водосбора на р. Арда от -8 см до +7 см. Водните количества на реките в басейна са под праговете за средни води, само водното количество на р. Марица при с. Радуил е около прага за високи води.

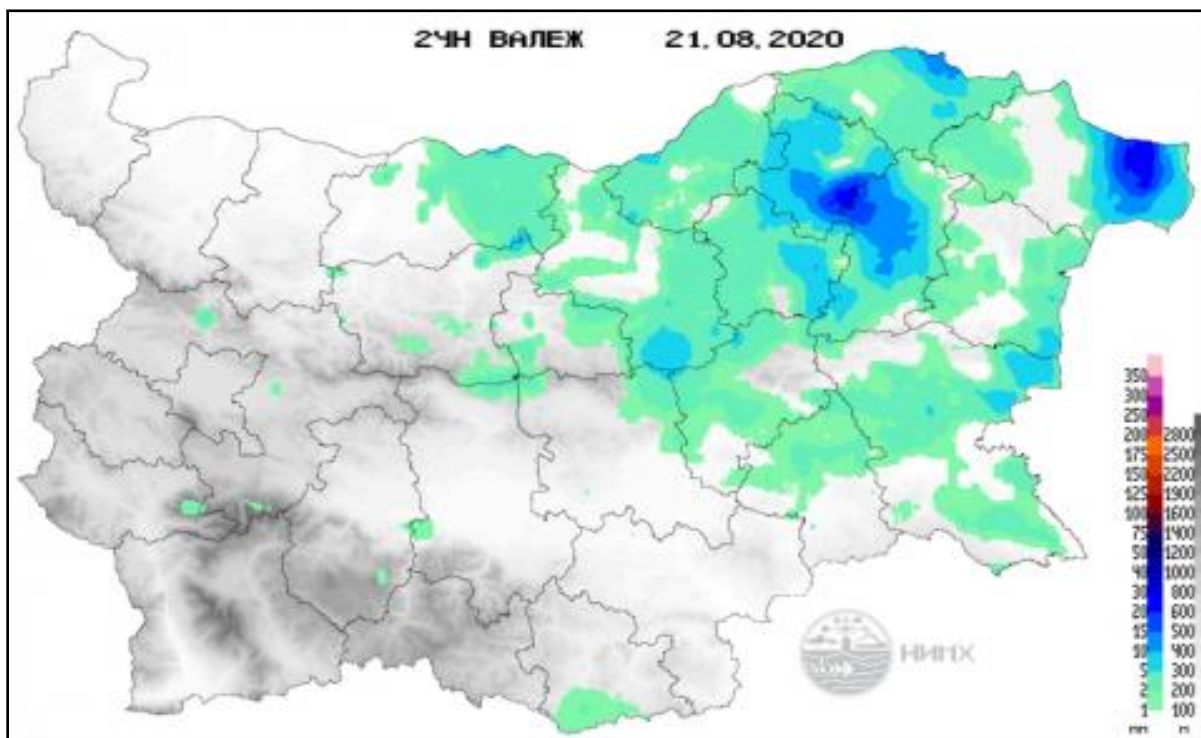
## Западнобеломорски басейн



През изминалото денонощие нивата на наблюдаваните реки са останали без съществени изменения. Регистрираните колебания на речните нива в басейна са както следва: за водосбора на р. Места от -5 см до +3 см и за водосбора на р. Струма от -7 см до +7 см. Водните количества на реките в по-голямата част от басейна са около и под праговете за средни води.

### Хидрологична информация

Анализ на денонощната сума на валежа от 7:30 ч. на 20.08.2020 г. до 7:30 ч. на 21.08.2020 г., използващ модел ALADIN и данни от наблюдателната мрежа на НИМХ



Въз основа на метеорологичната прогноза, обработената хидрологична информация и моделираните водни количества от НИМХ:

**Дунавски басейн:** Днес (21.08) и през следващите 3 дни речните нива в басейна ще останат без съществени изменения или ще се понижават. Водните количества ще бъдат под праговете за внимание.

**Моделът за водосбора на р. Огоста прогнозира** Прогнозираните водни количества на 22, 23 и 24.08.2020 г. ще бъдат около и под средномногогодишните стойности. Днес (21.08) и през следващите 3 дни речните нива във водосбора ще останат без съществени изменения или ще се понижават. Водните количества ще бъдат под праговете за внимание.

**Моделът за водосбора на р. Искър прогнозира:** Прогнозираните водни количества на 22, 23 и 24.08.2020 г. ще бъдат около и под средномногогодишните стойности. Днес (21.08) и през следващите 3 дни речните нива във водосбора ще

останат без съществени изменения или ще се понижават. Водните количества ще бъдат под праговете за внимание.

**Моделът за водосбора на р. Янтра прогнозира:** Прогнозираните водни количества на 22, 23 и 24.08.2020 г. ще бъдат около и под средномногогодишните стойности. Днес (21.08) и през следващите 3 дни речните нива във водосбора ще останат без съществени изменения или ще се понижават. Водните количества ще бъдат под праговете за внимание.

**Моделът за водосбора на р. Русенски Лом:** Прогнозираното водно количество в долното течение на р. Черни Лом на 22, 23, 24, 25 и 26.08.2020 г. ще бъде под средномногогодишната стойност. Днес (21.08) и през следващите 4-5 дни речните нива във водосбора ще останат без съществени изменения. Водното количество ще бъде под прага за внимание.

**Черноморски басейн:** Днес (21.08) и през следващите 3 дни речните нива в басейна ще останат без съществени изменения или ще се понижават. Водните количества ще бъдат под праговете за внимание.

**Източнобеломорски басейн:** Днес (21.08) и през следващите 3 дни речните нива в басейна ще останат без съществени изменения или ще се понижават. Водните количества ще бъдат под праговете за внимание.

**Системата за ранно предупреждение за водосборите на реките Марица и Тунджа на НИМХ прогнозира:**

- Водните нива ще бъдат под праговете за предупреждение.

<u>Прагове за предупреждение</u>			
Нива на тревога:	Жълто - Предупреждение	Оранжево - Риск за тревога	Червено - Тревога

**Системата за ранно предупреждение за водосбора на река Арда на НИМХ прогнозира:**

- Водните количества ще бъдат под праговете за предупреждение.

<u>Прагове за предупреждение</u>			
Нива на тревога:	Жълто - Предупреждение	Оранжево - Риск за тревога	Червено - Тревога

**Западнобеломорски басейн:** Днес (21.08) и през следващите 3 дни речните нива в басейна ще останат без съществени изменения или ще се понижават. Водните количества ще бъдат под праговете за внимание.

На 22 август 2020 г. не се очакват опасни метеорологични явления.



Подробна информация за предупрежденията и опасните метеорологични явления по области може да бъде получена от интерактивната карта на адрес: <http://info.meteo.bg/opasni/>