



Министерство на
околната среда и водите

**Ежедневен
бюлетин за
състоянието на
водите**

21 СЕПТЕМВРИ 2022

**Комплексни и
значими
язовири**

Речни нива

Информация за наличните обеми в комплексните и значими язовири, които се следят в МОСВ:

Съгласно приложение №1 към чл. 13, ал. 1, т. 1 от Закона за водите, комплексните и значими язовири са 52 броя.

Сумата от наличните в тях завирени обеми към 21.09.2022 г. е 4176.8 млн. м³, представлява 63.3 % от сумата от общите им обеми, с 0.1 % по-малко от отношението на завирените им обеми спрямо сумата на общите им обеми към 20.09.2022 г.

Според основното им предназначение наличните в тях завирени обеми са както следва:

- питейно-битово водоснабдяване - 82.1 % от общия им обем;
- за резервно питейно-битово водоснабдяване - 59.4 % от общия им обем;
- напояване - 43.6 % от общия им обем;
- енергетика - 68.9 % от общия им обем.

Налични завирени обеми в язовири по приложение 1 на ЗВ с трансгранично влияние:

1. за Каскада „Арда“:

Язовир „Кърджали“ - 362.373 млн. м³, което е 72.88 % от общия му обем;

Язовир „Студен кладенец“ - 247.237 млн. м³, което е 63.76 % от общия му обем;

Язовир „Ивайловград“ - 142.966 млн. м³, което е 91.23 % от общия му обем;

2. за Каскада „Горна Тунджа“:

Язовир „Копринка“ - 19.439 млн. м³, което е 13.67 % от общия му обем;

Язовир „Жребчево“ - 154.393 млн. м³, което е 38.60 % от общия му обем

БЮЛЕТИН №644 от 21.09.2022 г. към 8 часа

ОБОБЩЕНИ ДАННИ ЗА СЪСТОЯНИЕТО НА ВОДИТЕ В КОМПЛЕКСНИТЕ И ЗНАЧИМИ ЯЗОВИРИ

Сумата от наличните завирени обеми към комплексните и значими язовири е			4176,8	млн.куб.м.	представлява		63,3%	Тенденция	в бр. язовири		
Според основното предназначение на язовирите наличните в тях завирени обеми:			за питейно-битово водоснабдяване		82,1%	от общия им обем;	78,67%	от полезния им обем	↑ - повишаване на обема	6	
			за резервно - ПБВ		59,4%	от общия им обем;	55,85%	от полезния им обем	↓ -понижаване на обема	40	
			за напояване		43,6%	от общия им обем;	37,28%	от полезния им обем	~ - задържане на обема	3	
			за енергетика		68,9%	от общия им обем;	63,88%	от полезния им обем	∩ -преливане	2	
№	БД	Язовир	Общ обем	Мъртъв/ Санитарен обем	Наличен обем		Наличен полезен обем		Ср. денонощен приток	Ср. денонощен разход	Тенденция
			млн.м ³	млн.м ³	млн.м ³	% от общия обем	млн.м ³	% от полезния обем	м ³ /сек.	м ³ /сек.	
1	БДДР	Искър	655,252	87,200	547,125	83,50%	459,925	80,97%	2,457	7,205	↓
2	БДДР	Бели Искър	15,080	1,400	10,271	68,11%	8,871	64,85%	0,821	1,538	↓
3	БДДР	Среченска бара	15,500	1,000	14,864	95,90%	13,864	95,61%	0,243	0,683	↓
4	БДДР	Христо Смирненски	27,700	4,200	19,971	72,10%	15,771	67,11%	0,074	0,324	↓
5	БДДР	Йовковци	92,179	9,000	84,815	92,01%	75,815	91,15%	0,199	0,826	↓
6	БДЧР	Тича	311,800	40,000	237,815	76,27%	197,815	72,78%	0,040	2,673	↓
7	БДЧР	Камчия	233,550	76,000	203,848	87,28%	127,848	81,15%	0,016	2,789	↓
8	БДЧР	Ясна поляна	32,320	7,550	19,267	59,61%	11,717	47,30%	0,012	0,358	↓

Ежедневен бюлетин за
състоянието на водите

9	БДИБР	Асеновец	28,200	2,000	18,333	65,01%	16,333	62,34%	0,093	0,706	↓
10	БДИБР	Боровица	27,300	4,600	25,371	92,93%	20,771	91,50%	0,089	0,390	↓
11	БДЗБР	Студена	25,200	2,400	21,808	86,54%	19,408	85,12%	0,201	0,715	↓
12	БДЗБР	Дяково	35,400	8,000	28,099	79,38%	20,099	73,35%	0,012	0,437	↓
13	БДЗБР	Калин - за рез.водоснабдяване	1,024	0,100	0,790	77,15%	0,690	74,68%	не се получава ежедневна информация приток и разход		↓
14	БДЗБР	Карагьол - за рез.водоснабдяване	2,252	0,200	1,740	77,25%	1,540	75,03%			~
15	БДДР	Огняново - за рез.водоснабдяване **	31,600	2,500	18,186	57,55%	15,686	53,90%	0,127	0,335	↓
16	БДДР	Панчарево	6,465	1,500	5,387	83,33%	3,887	78,29%	4,178	2,697	↓
17	БДДР	Ястребино	62,300	3,900	34,875	55,98%	30,975	53,04%	0,069	1,019	↓
18	БДДР	Кула	20,250	0,700	7,888	38,95%	7,188	36,77%	0,023	0,150	↓
19	БДДР	Рабиша	43,200	2,400	12,653	29,29%	10,253	25,13%	0,000	0,035	↓
20	БДДР	Огоста	506,000	67,000	238,890	47,21%	171,890	39,15%	0,289	5,961	↓
21	БДДР	Сопот	60,908	1,300	34,050	55,90%	32,750	54,94%	0,046	2,940	↓
22	БДДР	Горни Дъбник	130,000	3,000	48,784	37,53%	45,784	36,05%	0,752	1,366	↓
23	БДДР	Бели Лом	25,500	3,200	8,554	33,55%	5,354	24,01%	0,069	0,289	↓
24	БДЧР	Съединение	12,810	1,500	8,223	64,19%	6,723	59,44%	0,012	0,116	↓
25	БДЧР	Георги Трайков (Цонево)	330,000	21,000	189,029	57,28%	168,029	54,38%	0,022	3,043	↓
26	БДЧР	Порой	45,200	2,000	4,724	10,45%	2,724	6,31%	0,081	0,000	↑
27	БДЧР	Ахелой	12,350	0,800	2,868	23,22%	2,068	17,90%	0,012	0,035	↓
28	БДИБР	Жребчево	400,000	30,000	154,393	38,60%	124,393	33,62%	0,058	7,523	↓
29	БДИБР	Малко Шарково	45,000	3,900	33,905	75,34%	30,005	73,00%	0,015	0,351	↓
30	БДИБР	Домлян	26,074	0,700	7,242	27,78%	6,542	25,78%	0,794	1,077	↓
31	БДИБР	Пясъчник	206,530	3,400	31,070	15,04%	27,670	13,62%	2,865	0,203	↑
32	БДИБР	Тополница	137,108	20,000	32,503	23,71%	12,503	10,68%	4,167	5,648	↓
33	БДИБР	Тракиец	114,000	24,000	66,096	57,98%	42,096	46,77%	0,012	0,799	↓
34	БДЗБР	Пчелина	54,200	34,200	53,900	99,45%	19,700	98,50%	3,438	3,438	↓
35	БДДР	Александър Стамболийски	205,569	20,000	122,839	59,76%	102,839	55,42%	0,332	2,142	↓
36	БДДР	Кокаляне	не се получава ежедневна информация								
37	БДИБР	Копринка	142,214	5,410	19,439	13,67%	14,029	10,25%	1,351	1,351	~

	БДИБР	Белмекен-Чаира	149,536	5,179	116,813	78,12%	111,634	77,33%	1,535	1,755	
38	БДИБР	Белмекен	144,036	3,810	114,552	79,53%	110,742	78,97%			~
39	БДИБР	Чаира	5,500	1,369	2,261	41,11%	0,892	21,59%			↓
	БДИБР	Баташки водносиллов път									
	БДИБР	Голям Беглик-Широка поляна	86,091	7,242	59,516	69,13%	52,274	66,30%	1,067	2,170	
40	БДИБР	Голям Беглик	62,111	3,942	46,495	74,86%	42,553	73,15%			↓
41	БДИБР	Широка поляна	23,980	3,300	13,021	54,30%	9,721	47,00%			↓
42	БДИБР	Беглика	1,554	0,242	1,005	64,66%	0,763	58,14%	0,095	0,009	↑
43	БДИБР	Тошков Чарк	1,782	0,276	0,669	37,57%	0,393	26,13%	0,342	0,006	↑
44	БДИБР	Батак	310,298	19,950	182,309	58,75%	162,359	55,92%	3,614	7,872	↓
	БДИБР	Каскада Доспат-Въча									
45	БДЗБР	Доспат	449,249	14,907	358,163	79,72%	343,256	79,03%	0,881	3,251	↓
46	БДИБР	Цанков камък	110,708	31,200	84,723	76,53%	53,523	67,32%	5,096	1,467	↑
47	БДИБР	Въча	226,120	24,520	176,580	78,09%	152,060	75,43%	2,221	13,054	↓
48	БДИБР	Кричим	20,256	1,730	19,485	96,20%	17,755	95,84%	12,925	12,825	↑
	БДИБР	Каскада Арда									
49	БДИБР	Кърджали	497,236	107,176	362,373	72,88%	255,197	65,43%	3,256	7,900	↓
50	БДИБР	Студен кладенец	387,772	90,667	247,237	63,76%	156,570	52,70%	4,985	32,086	↓
51	БДИБР	Ивайловград	156,702	59,526	142,966	91,23%	83,440	85,86%	28,964	32,298	↓
52	БДИБР	Розов кладенец	20,400	13,268	17,520	85,88%	4,252	59,62%	не се получава ежедневна информация приток и разход		↓

* Данните в таблицата са за състоянието на комплексните и значими язовири по Приложение 1 от Закона за водите към 8 часа на съответния ден.

** С Решение №740 от 15 октомври 2020 г. за осигуряване на дългосрочната стабилност на водоснабдяването на Столична община, Министерски съвет определя „Български ВиК холдинг“ ЕАД, да извърши необходимите действия за осигуряване на възможност за пречистване на питейни води от язовир „Огняново“.

Към момента не са изпълнени изискванията за вписване на язовира в регистъра съгласно изискванията на Закона за здравето и няма разрешително по реда на закона за водите, поради което не се подават води за питейнобитово водоснабдяване.

Язовир Панчарево:

Съгласно предоставената справка от НС ЕАД язовир „Панчарево“ прелива с 2,5 м³/сек. Постъпващият приток в язовира на 21.09.2022 г. е 4,178 м³/сек. Размерът на дневния разход и прелялото количество се равняват на 2,697 м³/сек. Наличният обем в язовира е 5,3872 млн. м³, което представлява 83,33% от общия му обем.

Язовир Пчелина:

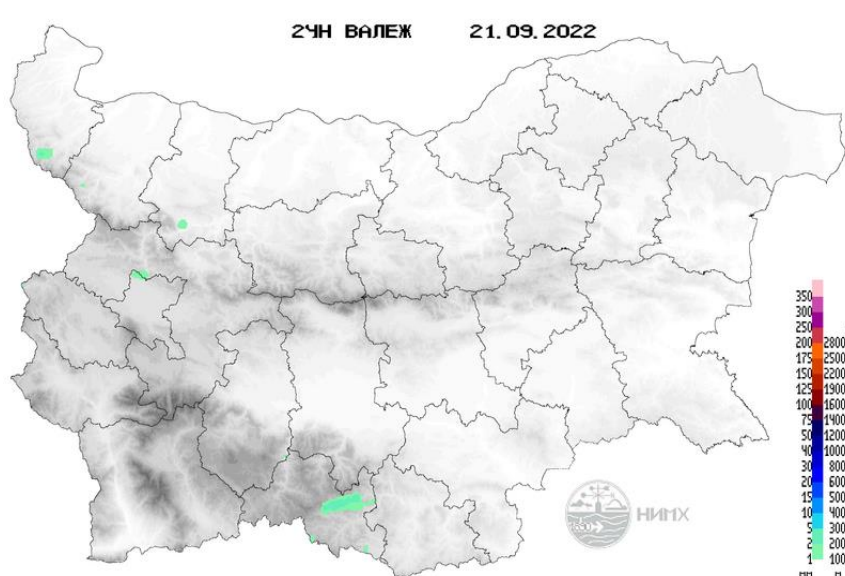
Съгласно предоставената справка от НС ЕАД язовир „Пчелина“ прелива с 3,388 м³/сек. Постъпващият приток в язовира на 21.09.2022 г. е 3,438 м³/сек. Размерът на дневния разход и прелялото количество се равняват на 3,438 м³/сек. Наличният обем в язовира е 53,9 млн. м³, което представлява 99,45% от общия му обем.

По данни и прогнози на НИМХ

На 21 и 22.09 в резултат на валежи в следобедните и вечерни часове ще има краткотрайни повишения на речните нива във водосборите на реките западно от р. Янтра, главно в планинските части, в горните и средни части от водосбора на р. Марица и в целия водосбор на р. Арда, в планинските части от водосборите на р. Струма и р. Места, във водосборите на реките южно от гр. Бургас.

Водните количества ще бъдат под праговете за внимание.

МЕТЕОРОЛОГИЧЕН БЮЛЕТИН



Анализ на денонощната сума на валежа от 7:30 ч на 20.09.2022 г. до 7:30 ч на 21.09.2022 г., използващ модел ALADIN и данни от наблюдателната мрежа на НИМХ

Метеорологична прогноза за 22 септември 2022 г.

През нощта ще има променлива, често значителна облачност и на отделни места ще има превалявания от дъжд. Ще духа слаб запад-северозападен вятър. Минималните температури ще бъдат между 4° и 9°, в отделни котловинни полета малко по-ниски и има опасност от слани; по-високи ще са температурите по Черноморието до 10°-12°, в София около 3°.

Утре също ще има променлива облачност. Само на отделни места ще превали слаб дъжд. Ще духа до умерен север-северозападен вятър. Максималните температури ще бъдат между 14° и 19°, в София около 14°.

Над Южното Черноморие ще бъде предимно облачно с валежи, които след обяд ще спрат, а облачността ще се разкъса. По северното крайбрежие ще преобладава слънчево време. Ще духа умерен север-северозападен вятър.

Максимални температури: 18°-20°. Температурата на морската вода от 15° северното крайбрежие до 22 по най-южното. Вълнението на морето ще бъде 2-3 бала.

Над планините ще има променлива, по-често значителна облачност и на места ще превали слаб дъжд, над около 1800 сняг. Ще духа умерен вятър от север-северозапад. Максималната температура на височина 1200 метра ще бъде около 9°, на 2000 метра - около 1°.

Прогноза за времето от 23 до 28 септември 2022 г.

В петък ще има променлива облачност, на места с валежи от дъжд, предимно слаби; в планините над 1800 метра ще превалява сняг. Ще духа слаб до умерен северозападен вятър. Ще бъде хладно за периода, с минимални температури в повечето места между 4° и 9° и максимални - между 15° и 20°. През почивните дни и в началото на новата седмица ще бъде предимно слънчево. В събота главно над източната половина от страната ще има временни увеличения на облачността, без валежи, а вятърът ще остане от запад-северозапад, през втората половина от деня ще се завърта към югозапад. В неделя и понеделник ще има разкъсана висока облачност. Вятърът ще е югозападен, в Източна България предимно умерен; във вторник ще се усили. Ще се затопля и в понеделник и вторник максималните температури в много райони ще са между 25° и 30°. По-късно през деня във вторник от северозапад облачността ще се увеличава и вплътнява. В сряда ще бъде ветровито, още по-топло, с променлива облачност, на места и с превалявания.

ПРОГНОЗА ЗА ОЧАКВАНИ КОЛИЧЕСТВА ВАЛЕЖИ

За 21 и 22 септември 2022 г.: Днес на много места ще има валежи от дъжд, в планините над 1700-1800 метра - сняг. Количества 1-10 mm, в отделни планински райони до около 15 mm.

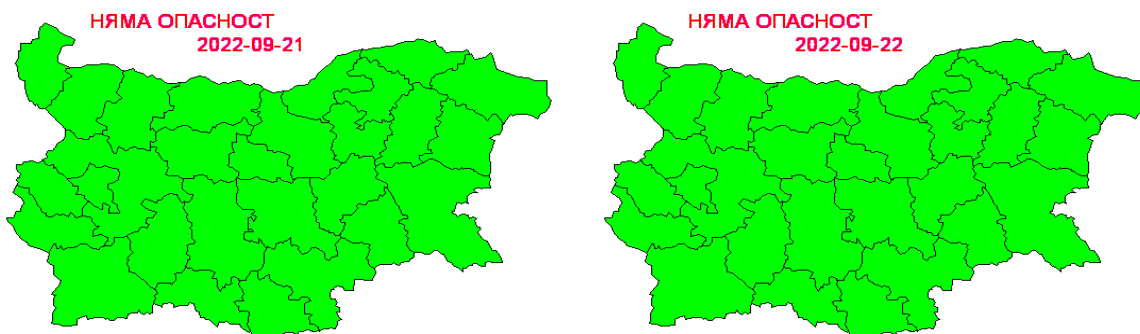
През нощта на места ще има превалявания, количества до 3-5 mm.

Утре на отделни места ще превали слаб дъжд, в планините над 1800 метра сняг. Количества до 1-2 mm, по Южното Черноморие и планините до 4-5 mm.

За 23 и 24 септември 2022 г.: В петък на места ще превали дъжд, в планините над 1800 метра - сняг. Количества: 1-5 mm, на отделни места, главно в Западните Родопи, до около 10 mm. В събота - без валежи.

ПРОГНОЗА ЗА ОПАСНИ И ОСОБЕНО ОПАСНИ МЕТЕОРОЛОГИЧНИ ЯВЛЕНИЯ

На 21 и 22 септември 2022 г. не се очакват опасни метеорологични явления в страната.



Карта на опасните явления за 21.09.2022 г. Карта на опасните явления за 22.09.2022 г.

Подробна информация за предупрежденията и опасните метеорологични явления по области и общини може да бъде получена от интерактивните карта на адреси:

<http://weather.bg/0index.php?koiFail=RM01opasni1&nd=0&lng=0>

<http://weather.bg/obshtini/indexS.php>

Легенда:



Бяло:

Липсваща, недостатъчна, стара или съмнителна информация.



Зелено:

Няма опасни явления.



Жълто:

Времето може да бъде потенциално опасно. Явленията, които са прогнозирани, не са необичайни, но изискват внимание, ако възнамерявате да вършите работа на открито. Следете прогнозите за времето и не поемайте излишен риск.



Оранжево:

Времето е опасно. Прогнозирани са по-рядко случващи се метеорологични явления. Възможни са материални щети и има опасност от наранявания. Бъдете много внимателни и се информирайте подробно и често за метеорологичната обстановка. Съобразявайте се с неизбежните рискове и следвайте всички съвети на компетентните органи.



Червено:

Времето е много опасно. Прогнозирани са изключително интензивни опасни метеорологични явления. Възможни са големи материални щети и нещастни случаи, може да възникне и опасност за живота. Следвайте нарежданията и всички съвети на компетентните органи и бъдете готови да извършвате мерки.

ХИДРОЛОГИЧЕН БЮЛЕТИН

Анализ на хидрологичната обстановка през изминалото денонощие

Анализът е направен на база измерени водни стоежи и изчислени по временни ключови криви водни количества от оперативни автоматични и конвенционални хидрометрични станции на НИМХ:

Дунавски басейн: През изминалото денонощие речните нива в по-голямата част от басейна са останали без съществени изменения. Регистрираните колебания на нивата на реките Огоста при с. Бутан (-20/+24 см), Малък Искър при Етрополе (-15/+15 см) и в средното течение на Искър (-12/+12 см) са в резултат от работата на хидротехнически съоръжения и валежи. Отчетените изменения на речните нива в останалата част от басейна са както следва: за водосбора на р. Нишава от -1 см до +1 см; за водосбора на р. Лом от -1 см до +1 см; за водосбора на р. Огоста от -3 см до +4 см; за водосбора на р. Искър от -7 см до +9 см; за водосбора на р. Вит от -6 см до +7 см; за водосбора на р. Осъм от -13 см до +4 см; за водосбора на р. Янтра от -3 см до +4 см; за водосбора на р. Русенски Лом от -8 см до +2 см. Водните количества на реките в басейна са под праговете за средни води и около праговете за ниски води, като единствено водното количество на р. Мусаленска Бистрица при лет. Боровец е над прага за средни води.

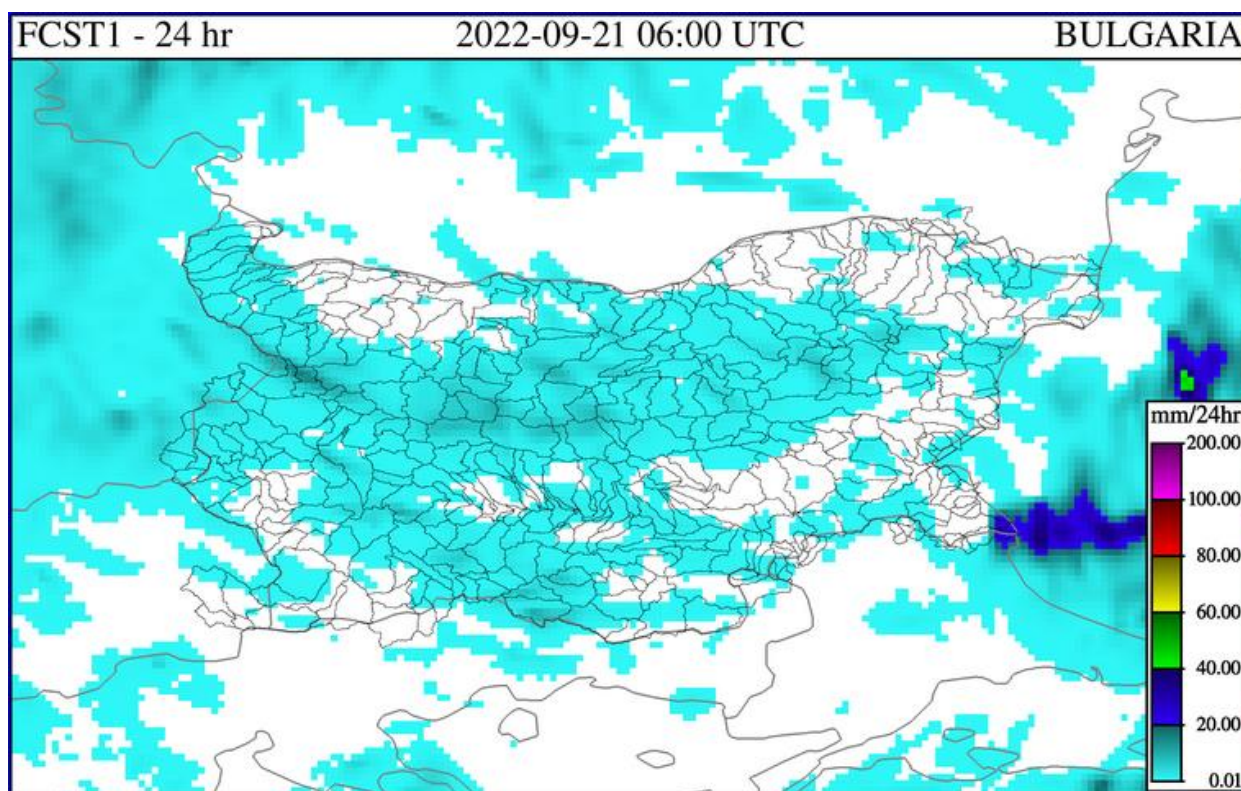
Черноморски басейн: През изминалото денонощие нивата на по-голямата част от наблюдаваните реки са останали без изменения. Отчетените колебания на речните нива в басейна са както следва: за водосбора на р. Провадийска от -3 см до +3 см; за водосбора на р. Камчия от -5 см до +6 см; за водосбора на р. Айтоска - без изменения, за водосбора на р. Факийска - без изменения; за водосбора на р. Ропотамо от -1 см до +1 см; за водосбора на р. Велека от -2 см до +2 см. Водните количества на реките в басейна са под праговете за средни води и около праговете за ниски води.

Източнобеломорски басейн: През изминалото денонощие нивата на по-голяма част от наблюдаваните реки са останали без съществени изменения. Регистрираните колебания на нивата на реките Тъжа при ВЕЦ Тъжа (-27/+33 см), Тунджа при с. Баня (± 44 см), Калница при с. Крумово (-9/+18 см), Марица при гр. Белово (-62/+10 см) и при гр. Пазарджик (-13/+20 см), Въча при м. Забрал (-93/+92 см) и при гр. Кричим (-13/+13 см), Тополница при с. Поибрене (-6/+11 см) и Арда при с. Вехтино (-13/+13 см) са в резултат от работа на хидротехнически съоръжения и валежи. Отчетените изменения на речните нива в останалата част от басейна са както следва: за водосбора на р. Тунджа от -4 см до +2 см; за водосбора на р. Марица от -8 см до +11 см; за водосбора на р. Арда от -7 см до +6 см. Водните количества на реките в почти целия басейн са под праговете за средни води и около праговете за ниски води. С водно количество около прага за високи води е река Марица при с. Радуил.

Западнобеломорски басейн: През изминалото денонощие нивата на наблюдаваните реки в басейна са останали без съществени изменения. Отчетените колебания на речните нива в басейна са както следва: за водосбора на р. Места от -7 см до +5 см; за водосбора на р. Струма от -8 см до +5 см. Водните количества на реките в басейна са под праговете за средни води и около праговете за ниски води.

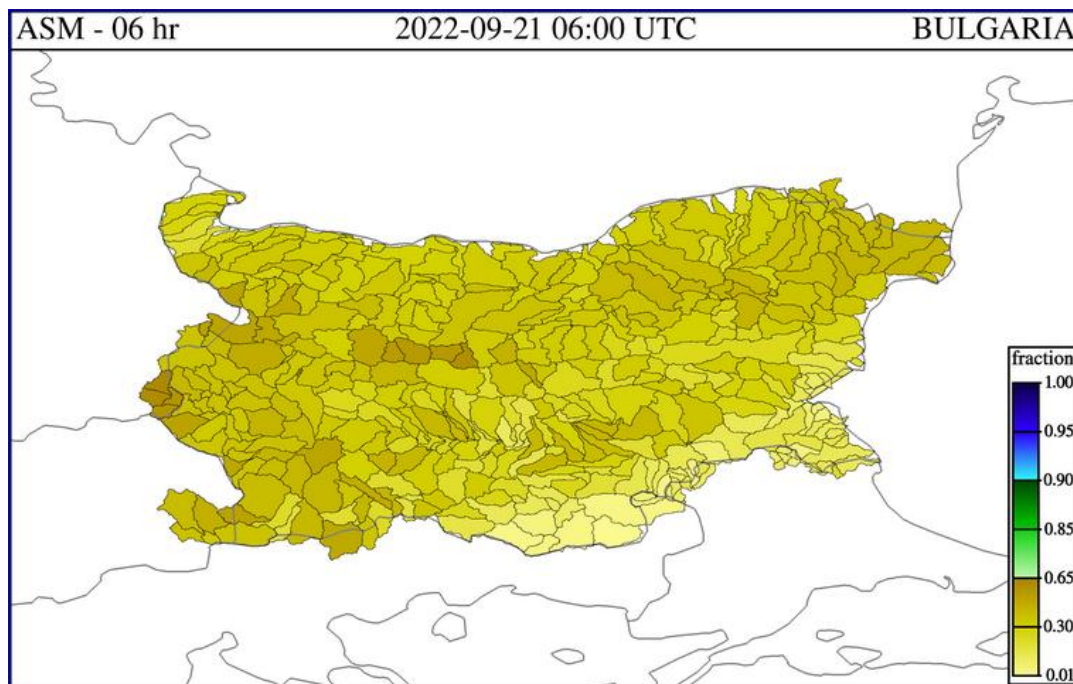
**ДОПЪЛНИТЕЛНА ПРОГНОЗНА МЕТЕОРОЛОГИЧНА ИНФОРМАЦИЯ,
ИЗПОЛЗВАНА ПРИ ИЗГОТВЯНЕ НА ХИДРОЛОГИЧНАТА ПРОГНОЗА:**

- 24 h прогноза за валежите от модела ALADIN за района на Черно море и Близкия Изток от 09:00 ч. местно време на 21.09.2022 г. до 09:00 ч. местно време на 22.09.2022 г.

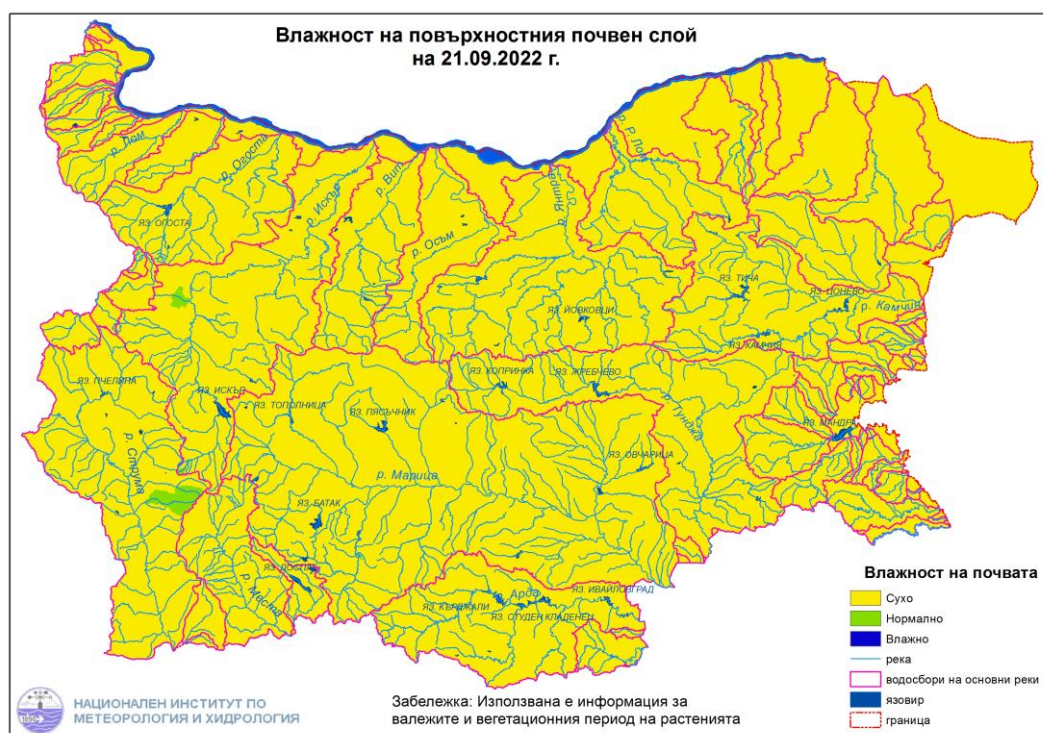


- **Влажност на почвата:**

➤ На картата по-долу е представено пространственото разпределение на **средната почвена влага** - насищане с вода на повърхностния (до 30 cm) почвен слой с използване на резултати от модела Sacramento Soil Moisture Accounting Model.



➤ На картата по-долу е представено пространственото разпределение на средната почвена влага.



Хидрологична прогноза

На основа на метеорологичната прогноза, обработената хидрологична информация и моделираните водни количества от НИМХ:

Дунавски басейн: В следобедните и вечерни часове днес (21.09), в резултат на валежи, ще има краткотрайни повишения на речните нива във водосборите на реките западно от р. Янтра, главно в планинските части. През следващите 3 дни речните нива в басейна ще останат без съществени изменения или ще се понижават, като в резултат на валежи на 23.09 са възможни краткотрайни повишения на речните нива в добруджанските реки. Водните количества ще бъдат под праговете за внимание.

Поради технически причини няма прогнозни водни количества от модела за водосбора на река Огоста.

Моделът за водосбора на р. Искър прогнозира: Прогнозираните водни количества на 22, 23 и 24.09.2022 ще са под средната многогодишна стойност. Днес (21.09) и през следващите три дни речните нива във водосбора ще останат без съществени изменения. В резултат на валежи днес (21.09) и през следващите 2 дни в следобедните и вечерни часове са възможни краткотрайни повишения на речните нива в планинските части от водособара. Водните количества ще бъдат под праговете за внимание.

Моделът за водосбора на р. Янтра прогнозира: Прогнозираните водни количества на 22, 23 и 24.09.2022 г. ще бъдат около средномногогодишните стойности. Днес (21.09) и през следващите 3 дни речните нива във водосбора ще останат без съществени изменения. В резултат на валежи днес (21.09) и през следващите 2 дни в следобедните и вечерни часове са възможни краткотрайни повишения на речните нива в планинските части от водособара. Водните количества ще бъдат под праговете за внимание.

Моделът за водосбора на р. Русенски Лом прогнозира: Прогнозираните водни количества във водосбора на р. Черни Лом на 22, 23, 24, 25 и 26.09.2022 г. ще бъдат под средномногогодишните стойности. Днес (21.09) и през следващите 4-5 дни речните нива във водосбора ще останат без съществени изменения. Водните количества ще бъдат под праговете за внимание.

Черноморски басейн: Днес (21.09) речните нива ще останат без съществени изменения. На 22.09 в резултат на валежи са възможни краткотрайни повишения на речните нива във водосборите на реките южно от гр. Бургас. През следващите 2 дни речните нива в басейна ще останат без съществени изменения или ще се понижават. Водните количества ще бъдат под праговете за внимание.

Поради технически причини няма прогнозни водни количества от модела за водосбора на р. Айтоска.

Моделът за водосбора на р. Факийска прогнозира: Прогнозираните водни количества за водосбора на р. Факийска на 22, 23, 24, 25 и 26.09.2022 г. ще бъдат под средномногогодишните стойности. Днес (21.09) и през следващите 4-5 дни речните нива във водосбора ще останат без съществени изменения, като в резултат на валежи са възможни краткотрайни повишения на нивата във водосбора на 22.09. Водните количества ще бъдат под праговете за внимание.

Източнобеломорски басейн: Днес (21.09) и на 23.09 в резултат на валежи ще има краткотрайни повишения на нивата както следва: днес (21.09) - в горните и средни части от водосбора на р. Марица и в целия водосбор на р. Арда и на 23.09 - отново във водосбора на р. Арда. На 22 и 24.09 речните нива ще останат без съществени изменения или ще се понижават. Водните количества ще бъдат под праговете за внимание.

Системата за ранно предупреждение за водосборите на реките Марица и Тунджа на НИМХ прогнозира:

- Водните нива ще бъдат под праговете за внимание

<u>Прагове за предупреждение</u>			
Нива на тревога:	Жълто - Внимание	Оранжево - Предупреждение	Червено - Тревога

Системата за ранно предупреждение за водосбора на река Арда на НИМХ прогнозира:

- Водните количества ще бъдат под праговете за внимание.

<u>Прагове за предупреждение</u>			
Нива на тревога:	Жълто - Внимание	Оранжево - Предупреждение	Червено - Тревога

Западнобеломорски басейн: Днес (21.09) и през следващите три дни речните нива в по-голямата част от басейна ще останат без съществени изменения, като в резултат на валежи в следобедните и вечерни часове днес (21.09) и през следващите 2 дни са възможни краткотрайни повишения на нивата в планинските части от водосборите на р. Струма и р. Места. Водните количества ще бъдат под праговете за внимание.

В направените прогнози не се отчита работата и ретензионната способност на хидротехническите съоръжения.

РЕКА ДУНАВ

Водни стоежи в българския участък на река Дунав за 21 септември 2022 г. по данни на Изпълнителна агенция „Проучване и поддържане на река Дунав“:

станция	километър	воден стоеж [cm]	разлика	t вода
		водно количество [m ³ /s]	за 24 ч. [cm]	[°C]
Ново село	833.60	58 Q: 2 546	+19	20.8
Лом	743.30	104 Q: 2 339	+18	19.6
Оряхово	678.00	-13 Q: 2 264	+13	19.9
Никопол	597.50	66	+17	19.4
Свищов	554.30	13 Q: 2 314	+16	18.9
Русе	495.60	-32 Q: 2 176	+7	19.7
Силистра	375.50	-14 Q: 2 076	-1	19.8