



Министерство на  
околната среда и водите

**Ежедневен  
бюлетин за  
състоянието на  
водите**

**21 ОКТОМВРИ  
2020**

**Комплексни  
и значими  
язовири**

**Речни нива**

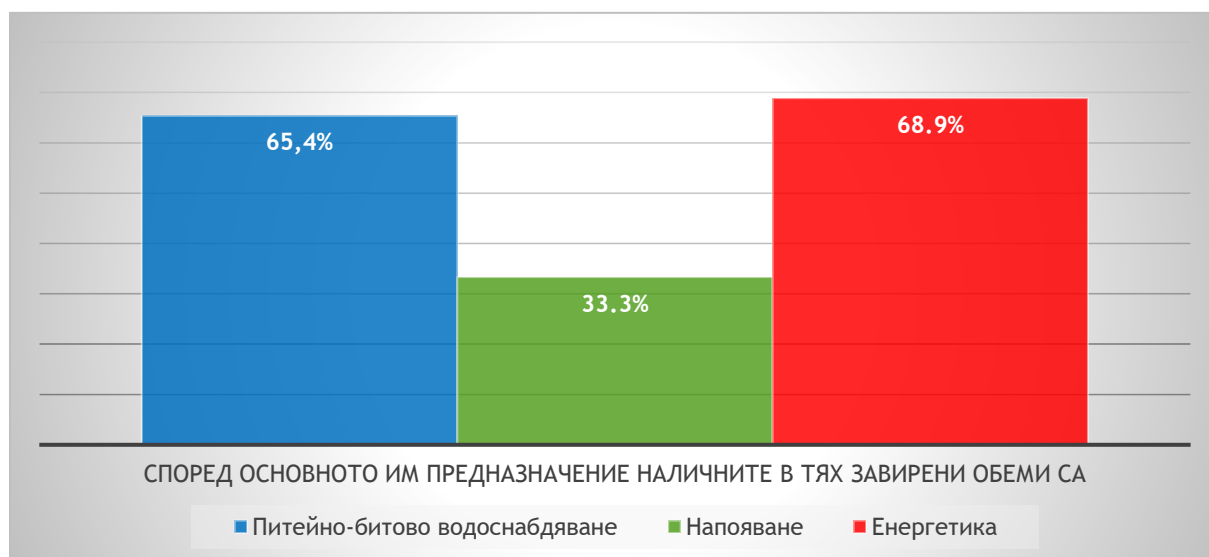
### **Информация за наличните обеми в комплексните и значими язовири, които се следят в МОСВ:**

Съгласно приложение №1 към чл. 13, ал. 1, т. 1 от Закона за водите, комплексните и значими язовири са 52 броя.

Сумата от наличните в тях зафирени обеми към 21.10.2020 г. е 3707,8 млн. м<sup>3</sup>, представлява 56,2% от сумата от общите им обеми и е равна на сумата от общите им обеми към 20.10.2020г.

Според основното им предназначение наличните в тях зафирени обеми са както следва:

- питейно-битово водоснабдяване - 65,4% от общия им обем;
- напояване - 33,3% от общия им обем;
- енергетика - 68,9% от общия им обем.



### **Налични зафирени обеми в язовири по приложение 1 на ЗВ с трансгранично влияние:**

#### **1. за Каскада „Арда“:**

Язовир „Кърджали“ - 341,171 млн. м<sup>3</sup>, което е 68,61% от общия му обем;

Язовир „Студен кладенец“ - 237,108 млн. м<sup>3</sup>, което е 61,15% от общия му обем;

Язовир „Ивайловград“ - 114,965 млн. м<sup>3</sup>, което е 73,37% от общия му обем;

**2. за Каскада „Горна Тунджа“:**

Язовир „Копринка“ - 20,159 млн. м<sup>3</sup>, което е 14,18% от общия му обем;

Язовир „Жребчево“ - 83,548 млн. м<sup>3</sup>, което е 20,89% от общия му обем;

## БЮЛЕТИН №166 от 21.10.2020 г.

### ОБОБЩЕНИ ДАННИ ЗА СЪСТОЯНИЕТО НА ВОДИТЕ В КОМПЛЕКСНИТЕ И ЗНАЧИМИ ЯЗОВИРИ

Сумата от наличните завирени обеми към комплексните и значими язовири е			15 часа	21.10.2020 г.							
			3707.8	млн.куб.м.	представлява	56.2%	повишаване на обема ↑				
Според основното предназначение на язовирите наличните в тях завирени обеми:			за питейно-битово водоснабдяване		65.4%	от общия им обем;		понижаване на обема ↓		задържане на обема ~  прелива ]	
			за напояване		33.3%	от общия им обем;					
			за енергетика		68.9%	от общия им обем;					
№	БД	Язовир	Общ обем	Мъртъв обем	Наличен обем		Наличен полезен обем		Ср. денонощен приток	Ср. денонощен разход	Тенденция
			млн.м <sup>3</sup>	млн.м <sup>3</sup>	млн.м <sup>3</sup>	% от общия обем	млн.м <sup>3</sup>	% от полезния обем	м <sup>3</sup> /сек.	м <sup>3</sup> /сек.	
1	БДДР	Искър	655.252	87.200	529.209	80.76%	442.009	77.81%	2.877	3.541	↓
2	БДДР	Бели Искър	15.080	1.400	12.014	79.67%	10.614	77.59%	1.667	0.234	↑
3	БДДР	Среченска бара	15.500	1.000	15.370	99.16%	14.370	99.10%	0.660	0.660	~
4	БДДР	Христо Смирненски	27.700	4.200	20.306	73.31%	16.106	68.54%	0.347	0.347	~
5	БДДР	Йовковци	92.179	9.000	73.055	79.25%	64.055	77.01%	0.075	0.919	↓
6	БДДР	Ястребино	62.300	3.900	12.901	20.71%	9.001	15.41%	0.046	0.150	↓
7	БДЧР	Тича	311.800	40.000	139.357	44.69%	99.357	36.56%	0.025	1.280	↓



Министерство на  
околната среда и горите

## Ежедневен бюлетин за състоянието на водите

8	БДЧР	Камчия	233.550	76.300	116.486	49.88%	40.186	25.56%	0.081	2.049	↓
9	БДЧР	Ясна поляна	32.320	7.550	19.590	60.61%	12.040	48.61%	0.012	0.255	↓
10	БДИБР	Асеновец	28.200	2.000	8.920	31.63%	6.920	26.41%	0.012	0.336	↓
11	БДИБР	Боровица	27.300	4.600	24.730	90.59%	20.130	88.68%	0.140	0.380	↓
12	БДЗБР	Студена	25.200	2.400	21.456	85.14%	19.056	83.58%	0.932	0.530	↑
13	БДЗБР	Дяково	35.400	8.000	27.718	78.30%	19.718	71.96%	1.876	0.271	↑
14	БДЗБР	Калин	1.024	0.100	0.955	93.26%	0.855	92.53%	не се получава ежедневна информация приток и разход		↓
15	БДЗБР	Карагьол	2.252	0.200	1.710	75.93%	1.510	73.58%			~
16	БДДР	Панчарево	6.465	1.500	5.230	80.90%	3.730	75.13%	3.103	4.917	↓
17	БДДР	Огняново	31.600	2.500	21.020	66.52%	18.520	63.64%	0.083	0.118	~
18	БДДР	Кула	20.250	0.700	7.932	39.17%	7.232	36.99%	0.076	0.076	~
19	БДДР	Рабиша	43.200	2.400	12.696	29.39%	10.296	25.24%	0.000	0.135	↓
20	БДДР	Огоста	506.000	67.000	205.300	40.57%	138.300	31.50%	1.273	4.051	↓
21	БДДР	Сопот	60.908	1.300	27.758	45.57%	26.458	44.39%	0.289	0.289	~
22	БДДР	Горни Дъбник	130.000	3.000	48.310	37.16%	45.310	35.68%	1.088	0.475	↑
23	БДДР	Бели Лом	25.500	3.200	8.233	32.29%	5.033	22.57%	0.058	0.255	↓
24	БДЧР	Съединение	12.810	1.500	5.753	44.91%	4.253	37.60%	0.035	0.127	↓
25	БДЧР	Георги Трайков	330.000	21.000	112.985	34.24%	91.985	29.77%	0.193	1.512	↓
26	БДЧР	Порой	45.200	2.000	9.298	20.57%	7.298	16.89%	0.030	0.146	↓
27	БДЧР	Ахелой	12.670	0.800	2.495	19.69%	1.695	14.28%	0.016	0.016	~
28	БДИБР	Жребчево	400.000	30.000	83.548	20.89%	53.548	14.47%	1.662	1.662	~
29	БДИБР	Малко Шарково	45.000	3.900	18.811	41.80%	14.911	36.28%	0.130	0.130	~
30	БДИБР	Домлян	26.074	0.700	2.877	11.03%	2.177	8.58%	0.482	0.106	↑
31	БДИБР	Пясъчник	206.530	3.400	18.970	9.19%	15.570	7.67%	0.957	0.147	↑
32	БДИБР	Тополница	137.108	20.000	25.603	18.67%	5.603	4.78%	1.979	0.197	↑
33	БДИБР	Тракиец	114.000	24.000	64.382	56.48%	40.382	44.87%	0.012	0.197	↓

34	БДЗБР	Пчелина	54.200	34.200	54.000	99.63%	19.800	99.00%	3.738	3.738	~
35	БДДР	Александър Стамболийски	205.569	20.000	122.292	59.49%	102.292	55.12%	0.203	0.000	↓
36	БДДР	Кокаляне	не се получава ежедневна информация								
37	БДИБР	Копринка	142.214	5.410	20.159	14.18%	14.749	10.78%	1.438	0.000	↑
	БДИБР	<b>Белмекен-Чаира</b>	149.536	5.179	111.050	74.26%	105.871	73.34%	2.245	4.768	↓
38	БДИБР	Белмекен	144.036	3.810	108.126	75.07%	104.316	74.39%			↓
39	БДИБР	Чаира	5.500	1.369	2.924	53.16%	1.555	37.64%			↑
	БДИБР	<b>Баташки водносиллов път</b>									
	БДИБР	<b>Голям Беглик-Широка поляна</b>	86.091	7.242	68.923	80.06%	61.681	78.23%	1.683	1.307	↑
40	БДИБР	Голям Беглик	62.111	3.942	51.669	83.19%	47.727	82.05%			↑
41	БДИБР	Широка поляна	23.980	3.300	17.254	71.95%	13.954	67.48%			↓
42	БДИБР	Беглика	1.554	0.242	0.985	63.38%	0.743	56.63%	0.030	0.000	↑
43	БДИБР	Тошков Чарк	1.782	0.276	0.657	36.87%	0.381	25.30%	0.208	0.563	↓
44	БДИБР	Батак	310.298	19.950	196.564	63.35%	176.614	60.83%	2.975	3.345	↓
	БДИБР	<b>Каскада Доспат-Въча</b>									
45	БДЗБР	Доспат	449.249	14.907	382.658	85.18%	367.751	84.67%	0.774	7.205	↓
46	БДИБР	Цанков камък	110.708	31.200	86.308	77.96%	55.108	69.31%	11.257	9.584	↑
47	БДИБР	Въча	226.120	24.520	191.031	84.48%	166.511	82.59%	10.843	6.082	↓
48	БДИБР	Кричим	20.256	1.730	19.520	96.37%	17.790	96.03%	5.735	4.980	↑
	БДИБР	<b>Каскада Арда</b>									
49	БДИБР	Кърджали	497.236	107.176	341.171	68.61%	233.995	59.99%	4.199	29.509	↓
50	БДИБР	Студен кладенец	387.772	90.667	237.108	61.15%	146.441	49.29%	31.675	8.192	↑
51	БДИБР	Ивайловград	156.702	59.526	114.965	73.37%	55.439	57.05%	4.047	6.480	↑
52	БДИБР	Розов кладенец	20.400	13.268	15.720	77.06%	2.452	34.38%	не се получава ежедневна информация приток и разход		↑

### **Язовир Студена:**

Съгласно предоставената справка от ВиК Перник за състоянието на яз. „Студена“, постъпилият приток в язовира на 21.10.2020 г. е 0,932 м<sup>3</sup>/сек. Притокът е по-голям от размера на общия разход и загубите - 0,596 м<sup>3</sup>/сек. Наличният обем в язовира е 21,456 млн. м<sup>3</sup>, с 29 000 м<sup>3</sup> повече от обема на 20.10.2020 г. Наличният полезен обем за използване за питейно-битово водоснабдяване се е увеличил и е 19,056 млн. м<sup>3</sup>.

### **Язовир Асеновец:**

Съгласно предоставената справка от ВиК Сливен за състоянието на яз. „Асеновец“, постъпилият приток в язовира на 21.10.2020 г. е 0,012 м<sup>3</sup>/сек. Притокът е по-малък от размера на дневния разход, който е 0,336 м<sup>3</sup>/сек. Наличният обем в язовира е 8,920 млн. м<sup>3</sup>, с 30 000 м<sup>3</sup> по-малко от обема на 20.10.2020 г. Наличният полезен обем за използване за питейно-битово водоснабдяване е 6,920 млн. м<sup>3</sup>.

### **Язовир Дяково:**

Съгласно предоставената справка от „Напоителни системи“ ЕАД за състоянието на яз. „Дяково“, постъпилият приток в язовира на 21.10.2020 г. е 1,876 м<sup>3</sup>/сек. Притокът е по-голям от размера на дневния разход, който е 0,271 м<sup>3</sup>/сек. Наличният обем в язовира е 27,718 млн. м<sup>3</sup>, със 138 000 м<sup>3</sup> повече от обема на 20.10.2020 г., от които 2 млн. м<sup>3</sup> мъртъв обем и 6 млн. м<sup>3</sup> санитарен обем за питейно-битово водоснабдяване равно 8 млн. м<sup>3</sup> общо. Наличният полезен обем за използване за питейно-битово водоснабдяване се е увеличил и е 19,718 млн. м<sup>3</sup>.

### **Язовир Камчия:**

Съгласно предоставената справка от ВиК Бургас за състоянието на яз. „Камчия“, постъпилият приток в язовира на 21.10.2020 г. е 0,081 м<sup>3</sup>/сек. Притокът е по-малък от размера на дневния разход, който е 2,049 м<sup>3</sup>/сек. Наличният обем в язовира е 116,486 млн. м<sup>3</sup>, с 246 000 м<sup>3</sup> по-малко от обема на 20.10.2020 г. Наличният полезен обем за използване за питейно-битово водоснабдяване е 40,186 млн. м<sup>3</sup>.

### **Язовир Тича:**

Съгласно предоставената справка от „Напоителни системи“ ЕАД за състоянието на яз. „Тича“, постъпилият приток в язовира на 21.10.2020 г. е 0,025 м<sup>3</sup>/сек. Притокът е по-малък от размера на дневния разход, който е 1,280 м<sup>3</sup>/сек. Наличният обем в язовира е 139,357 млн. м<sup>3</sup>, със 108 000 м<sup>3</sup> по-малко от обема

на 20.10.2020 г. Наличният полезен обем за използване за питейно-битово водоснабдяване е 99,357 млн. м<sup>3</sup>.

**Язовир Ястребино:**

Съгласно предоставената справка от „Напоителни системи“ ЕАД за състоянието на яз. „Ястребино“, постъпилият приток в язовира на 21.10.2020 г. е 0,046 м<sup>3</sup>/сек. Притокът е по-малък от размера на дневния разход, който е 0,150 м<sup>3</sup>/сек. Наличният обем в язовира е 12,901 млн. м<sup>3</sup>, с 9 000 м<sup>3</sup> по-малко от обема на 20.10.2020 г. Наличният полезен обем за използване за питейно-битово водоснабдяване е 9,001 млн. м<sup>3</sup>.

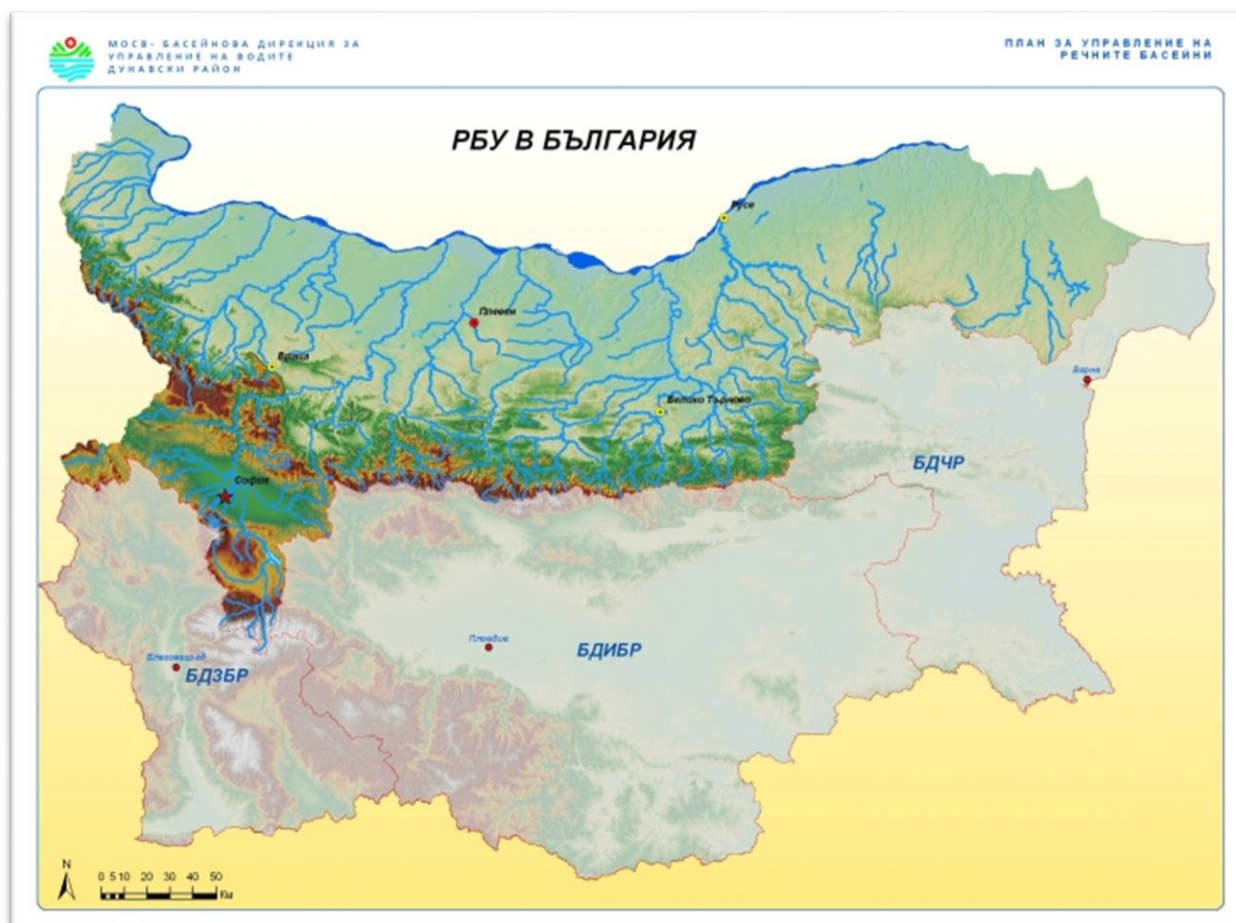
**Речните нива ще останат без съществени изменения или ще се понижават**



## Анализ на хидрологичната обстановка през изминалото денонощие

Анализът е направен на база измерени водни стоежи и изчислени по временни ключови криви водни количества от оперативни конвенционални и автоматични хидрометрични станции на НИМХ:

### Дунавски басейн



През изминалото денонощие нивата на по-голяма част от наблюдаваните реки са останали без съществени изменения. Регистрираните колебания на нивата на р. Искър при с. Ребърково (от -15 см до +13 см) и при гр. Роман (от -11 см до +16 см), на р. Голяма река при гр. Стражица (от -11 см до +19 см) са в резултат на работата на хидротехнически съоръжения. Отчетените колебания на речните нива в басейна са както следва: за водосбора на р. Огоста от -5 см до +4 см; за водосбора на р. Искър от -35 см до +10 см; за водосбора на р. Вит от -8 см до +6 см; за водосбора на р. Осъм от -9 см до +9 см; за водосбора на р. Янтра от -6 см до +7 см; за водосбора на р. Русенски Лом от -10 см до +3 см. Водните количества на реките в басейна са под праговете за средни води.

## Черноморски басейн



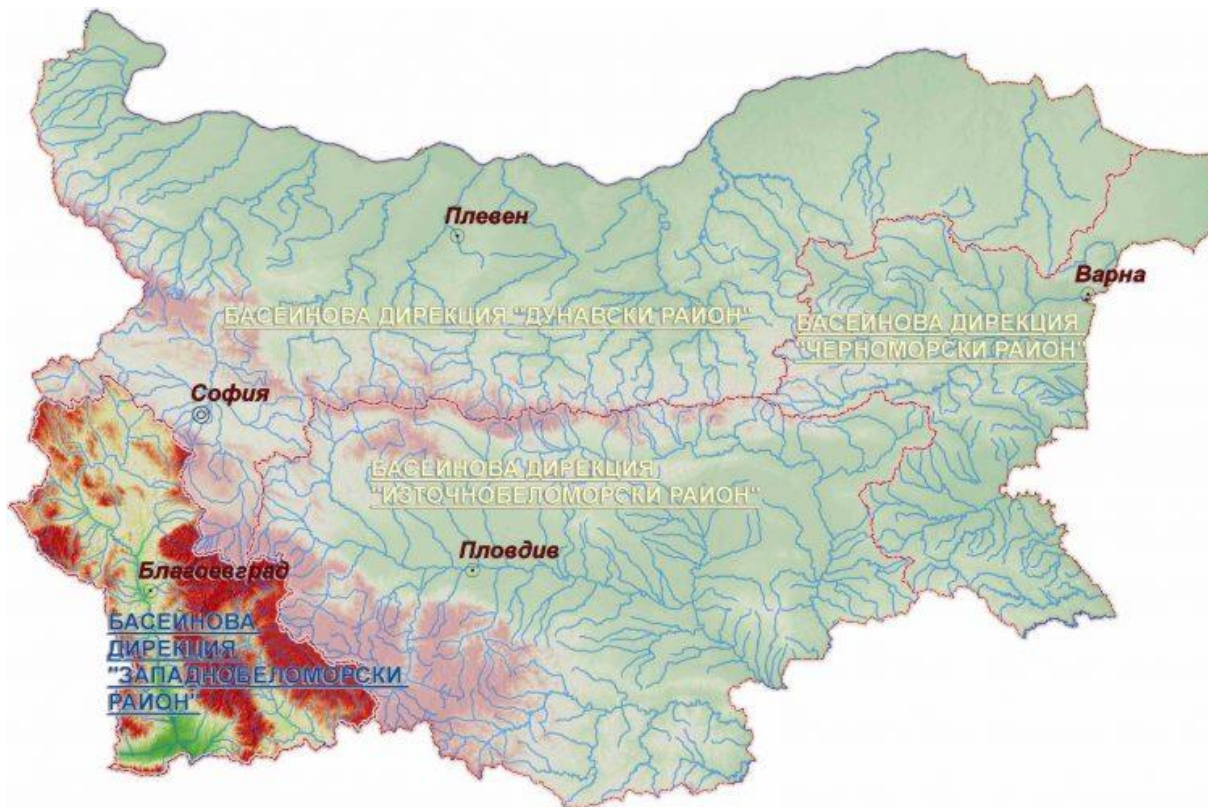
През изминалото денонощие нивата на наблюдаваните реки са останали без съществени изменения. Регистрираните колебания на речните нива в басейна са от -5 см до +3 см. Водните количества на реките в басейна са около праговете за ниски води, като река Факийска в района на с. Зидарово е пресъхнала.

## Източнобеломорски басейн



През изминалото денонощие нивата на по-голяма част от наблюдаваните реки са останали без съществени изменения. Регистрираните колебания на нивата на р. Марица при гр. Белово (от -15 см до +16 см), р. Вълча при гр. Девин (от -92 см до +92 см) и на р. Арда при с. Вехтино (от -14 см до +13 см) и при с. Китница (от -25 см до +31 см) са в резултат от работата на хидротехнически съоръжения. Отчетените изменения на речните нива в останалата част на басейна са както следва: за водосбора на р. Тунджа от -4 см до +4 см; за водосбора на р. Марица от -11 см до +5 см; за водосбора на р. Арда от -5 см до +5 см. Водните количества на реките в басейна са под праговете за средни води, само водното количество на р. Вълча при гр. Девин е около прага за високи води.

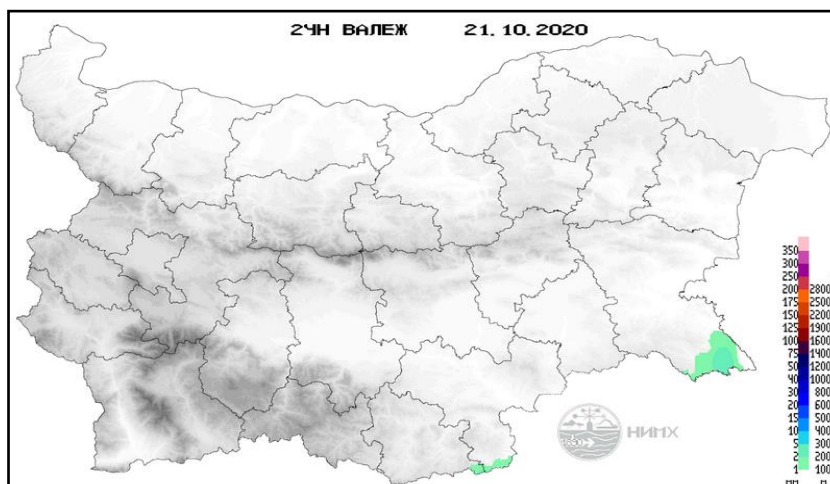
## Западнобеломорски басейн



През изминалото денонощие нивата на по-голяма част от наблюдаваните реки са се понижавали. Отчетените изменения на речните нива в басейна са както следва: за водосбора на р. Места от -3 см до +2 см и за водосбора на р. Струма от -7 см до +5 см. Водните количества на реките в басейна са под праговете за средни води, само водното количество на р. Соголянска Бистрица при с. Гърляно е над прага за средни води.

## Хидрологична информация

Анализ на денонощната сума на валежа от 7:30 ч. на 20.10.2020 г. до 7:30 ч. на 21.10.2020 г., използващ модел ALADIN и данни от наблюдателната мрежа на НИМХ



На основа на метеорологичната прогноза, обработената хидрологична информация и моделираните водни количества от НИМХ:

**Дунавски басейн:** Днес (21.10) и през следващите три дни водните нива на реките от басейна ще останат без съществени изменения или ще се понижават. Водните количества ще бъдат под праговете за внимание.

**Моделът за водосбора на р. Огоста прогнозира:** Прогнозираните водни количества на 22, 23 и 24.10.2020 г. ще бъдат под средномногогодишните стойности. Днес (21.10) и през следващите три дни водните нива на реките във водосбора ще се понижават или ще останат без съществени изменения. Водните количества ще бъдат под праговете за внимание.

**Моделът за водосбора на р. Искър прогнозира:** Прогнозираните водни количества на 22, 23 и 24.10.2020 г. ще бъдат под средномногогодишните стойности. Днес (21.10) и през следващите три дни водните нива на реките във водосбора ще се понижават или ще останат без съществени изменения. Водните количества ще бъдат под праговете за внимание.

**Моделът за водосбора на р. Янтра прогнозира:** Прогнозираните водни количества на 22, 23 и 24.10.2020 г. ще бъдат под средномногогодишните стойности. Днес (21.10) и през следващите три дни водните нива на реките във

водосбора ще се понижават или ще останат без съществени изменения. Водните количества ще бъдат под праговете за внимание.

**Моделът за водосбора на р. Русенски Лом:** Прогнозираното водно количество в долното течение на р. Черни Лом на 22, 23, 24, 25 и 26.10.2020 г. ще бъде под средномногогодишната стойност. Днес (21.10) и през следващите 4-5 дни речните нива във водосбора ще останат без съществени изменения. Водното количество ще бъде под прага за внимание.

**Черноморски басейн:** Днес (21.10) и през следващите три дни водните нива на реките от басейна ще останат без съществени изменения. Водните количества ще бъдат под праговете за внимание.

**Източнобеломорски басейн:** Днес (21.10) и през следващите три дни водните нива на реките от басейна ще останат без съществени изменения или ще се понижават. Водните количества ще бъдат под праговете за внимание.

**Системата за ранно предупреждение за водосборите на реките Марица и Тунджа на НИМХ прогнозира:**

- Водните нива ще бъдат под праговете за предупреждение.

<u>Прагове за предупреждение</u>			
Нива на тревога:	Жълто - Предупреждение	Оранжево - Риск за тревога	Червено - Тревога

**Системата за ранно предупреждение за водосбора на река Арда на НИМХ прогнозира:**

- Водните количества ще бъдат под праговете за предупреждение.

<u>Прагове за предупреждение</u>			
Нива на тревога:	Жълто - Предупреждение	Оранжево - Риск за тревога	Червено - Тревога

**Западнобеломорски басейн:** Днес (21.10) и през следващите три дни водните нива на реките от басейна ще останат без съществени изменения или ще се понижават. Водните количества ще бъдат под праговете за внимание.

За 22 октомври 2020 г. на територията на страната не се очакват опасни метеорологични явления.



Подробна информация за предупрежденията и опасните метеорологични явления по области може да бъде получена от интерактивната карта на адрес: <http://info.meteo.bg/opasni/>