



Министерство на
околната среда и водите

**Ежедневен
бюлетин за
състоянието на
водите**

21 ОКТОМВРИ 2022

**Комплексни и
значими
язовири**

Речни нива

Информация за наличните обеми в комплексните и значими язовири, които се следят в МОСВ:

Съгласно приложение №1 към чл. 13, ал. 1, т. 1 от Закона за водите, комплексните и значими язовири са 52 броя.

Сумата от наличните в тях завирени обеми към 21.10.2022 г. е 4026.3 млн. м³, представлява 61.0 % от сумата от общите им обеми, с0.1 % по-малко от отношението на завирените им обеми спрямо сумата на общите им обеми към 20.10.2022 г.

Според основното им предназначение наличните в тях завирени обеми са както следва:

- питейно-битово водоснабдяване - 80.4 % от общия им обем;
- за резервно питейно-битово водоснабдяване - 57.9 % от общия им обем;
- напояване - 42.4 % от общия им обем;
- енергетика - 65.5 % от общия им обем.

Налични завирени обеми в язовири по приложение 1 на ЗВ с трансгранично влияние:

1. за Каскада „Арда“:

Язовир „Кърджали“ - 318.168 млн. м³, което е 63.99 % от общия му обем;

Язовир „Студен кладенец“ - 233.509 млн. м³, което е 60.22 % от общия му обем;

Язовир „Ивайловград“ - 143.976 млн. м³, което е 91.88 % от общия му обем;

2. за Каскада „Горна Тунджа“:

Язовир „Копринка“ - 19.249 млн. м³, което е 13.54 % от общия му обем;

Язовир „Жребчево“ - 150.200 млн. м³, което е 37.55 % от общия му обем

БЮЛЕТИН №665 от 21.10.2022 г. към 8 часа

ОБОБЩЕНИ ДАННИ ЗА СЪСТОЯНИЕТО НА ВОДИТЕ В КОМПЛЕКСНИТЕ И ЗНАЧИМИ ЯЗОВИРИ

Сумата от наличните завирени обеми към комплексните и значими язовири е			4026,3	млн.куб.м.	представлява		61,0%	Тенденция		в бр. язовири	
Според основното предназначение на язовирите наличните в тях завирени обеми:			за питейно-битово водоснабдяване		80,4%	от общия им обем;	76,55%	от полезния им обем	↑ - повишаване на обема	8	
			за резервно - ПБВ		57,9%	от общия им обем;	54,25%	от полезния им обем	↓ -понижаване на обема	33	
			за напояване		42,4%	от общия им обем;	35,95%	от полезния им обем	~ - задържане на обема	8	
			за енергетика		65,5%	от общия им обем;	59,80%	от полезния им обем	∩ -преливане	2	
№	БД	Язовир	Общ обем	Мъртъв/ Санитарен обем	Наличен обем		Наличен полезен обем		Ср. денонощен приток	Ср. денонощен разход	Тенденция
			млн.м ³	млн.м ³	млн.м ³	% от общия обем	млн.м ³	% от полезния обем	м ³ /сек.	м ³ /сек.	
1	БДДР	Искър	655,252	87,200	541,669	82,67%	454,469	80,00%	2,408	16,594	↓
2	БДДР	Бели Искър	15,080	1,400	9,079	60,21%	7,679	56,13%	0,466	0,543	↓
3	БДДР	Среченска бара	15,500	1,000	14,960	96,52%	13,960	96,28%	0,313	0,648	↓
4	БДДР	Христо Смирненски	27,700	4,200	19,336	69,81%	15,136	64,41%	0,101	0,341	↓
5	БДДР	Йовковци	92,179	9,000	83,201	90,26%	74,201	89,21%	0,090	0,708	↓
6	БДЧР	Тича	311,800	40,000	232,180	74,46%	192,180	70,71%	0,097	1,805	↓
7	БДЧР	Камчия	233,550	76,000	195,363	83,65%	119,363	75,76%	0,014	2,352	↓
8	БДЧР	Ясна поляна	32,320	7,550	17,807	55,10%	10,257	41,41%	0,012	0,370	↓

Ежедневен бюлетин за състоянието на водите

9	БДИБР	Асеновец	28,200	2,000	16,853	59,76%	14,853	56,69%	0,023	0,637	↓
10	БДИБР	Боровица	27,300	4,600	24,600	90,11%	20,000	88,11%	0,019	0,320	↓
11	БДЗБР	Студена	25,200	2,400	21,253	84,34%	18,853	82,69%	0,249	0,755	↓
12	БДЗБР	Дяково	35,400	8,000	28,614	80,83%	20,614	75,23%	0,012	0,224	↓
13	БДЗБР	Калин - за рез.водоснабдяване	1,024	0,100	0,788	76,90%	0,688	74,40%	не се получава ежедневна информация приток и разход		↓
14	БДЗБР	Карагьол - за рез.водоснабдяване	2,252	0,200	1,752	77,78%	1,552	75,61%			↑
15	БДДР	Огняново - за рез.водоснабдяване **	31,600	2,500	17,663	55,90%	15,163	52,11%	0,185	0,335	↓
16	БДДР	Панчарево	6,465	1,500	5,130	79,34%	3,630	73,10%	14,907	15,824	↓
17	БДДР	Ястребино	62,300	3,900	33,941	54,48%	30,041	51,44%	0,116	0,116	~
18	БДДР	Кула	20,250	0,700	7,654	37,80%	6,954	35,57%	0,012	0,127	↓
19	БДДР	Рабиша	43,200	2,400	12,583	29,13%	10,183	24,96%	0,000	0,023	↓
20	БДДР	Огоста	506,000	67,000	227,215	44,90%	160,215	36,50%	0,116	6,481	↓
21	БДДР	Сопот	60,908	1,300	32,315	53,06%	31,015	52,03%	0,012	0,417	↓
22	БДДР	Горни Дъбник	130,000	3,000	47,362	36,43%	44,362	34,93%	0,359	0,961	↓
23	БДДР	Бели Лом	25,500	3,200	8,440	33,10%	5,240	23,50%	0,081	0,081	~
24	БДЧР	Съединение	12,810	1,500	8,214	64,12%	6,714	59,36%	0,093	0,093	~
25	БДЧР	Георги Трайков (Цонево)	330,000	21,000	182,006	55,15%	161,006	52,11%	0,017	3,027	↓
26	БДЧР	Порой	45,200	2,000	4,557	10,08%	2,557	5,92%	0,093	0,000	↑
27	БДЧР	Ахелой	12,350	0,800	2,805	22,71%	2,005	17,36%	0,035	0,058	↓
28	БДИБР	Жребчево	400,000	30,000	150,200	37,55%	120,200	32,49%	4,256	4,256	~
29	БДИБР	Малко Шарково	45,000	3,900	33,496	74,44%	29,596	72,01%	0,034	0,381	↓
30	БДИБР	Домлян	26,074	0,700	6,653	25,52%	5,953	23,46%	0,099	0,180	↓
31	БДИБР	Пясъчник	206,530	3,400	33,700	16,32%	30,300	14,92%	0,202	0,202	~
32	БДИБР	Тополница	137,108	20,000	33,436	24,39%	13,436	11,47%	3,333	0,556	↑
33	БДИБР	Тракиец	114,000	24,000	64,735	56,79%	40,735	45,26%	0,012	0,220	↓
34	БДЗБР	Пчелина	54,200	34,200	53,900	99,45%	19,700	98,50%	3,438	3,438	↓
35	БДДР	Александър Стамболийски	205,569	20,000	122,292	59,49%	102,292	55,12%	1,109	1,109	~
36	БДДР	Кокаляне	не се получава ежедневна информация								
37	БДИБР	Копринка	142,214	5,410	19,249	13,54%	13,839	10,12%	1,146	1,146	~

	БДИБР	Белмекен-Чаира	149,536	5,179	108,749	72,72%	103,570	71,75%	2,866	9,749	
38	БДИБР	Белмекен	144,036	3,810	107,057	74,33%	103,247	73,63%			↓
39	БДИБР	Чаира	5,500	1,369	1,692	30,76%	0,323	7,81%			↓
	БДИБР	Баташки водносиллов път									
	БДИБР	Голям Беглик-Широка поляна	86,091	7,242	54,136	62,88%	46,894	59,47%	0,892	3,812	
40	БДИБР	Голям Беглик	62,111	3,942	43,419	69,91%	39,477	67,87%			↓
41	БДИБР	Широка поляна	23,980	3,300	10,717	44,69%	7,417	35,86%			↓
42	БДИБР	Беглика	1,554	0,242	0,985	63,39%	0,743	56,64%	0,037	0,008	↑
43	БДИБР	Тошков Чарк	1,782	0,276	0,627	35,16%	0,351	23,28%	0,220	0,255	↓
44	БДИБР	Батак	310,298	19,950	175,335	56,51%	155,385	53,52%	4,327	2,321	↑
	БДИБР	Каскада Доспат-Въча									
45	БДЗБР	Доспат	449,249	14,907	343,318	76,42%	328,411	75,61%	1,055	1,055	~
46	БДИБР	Цанков камък	110,708	31,200	84,383	76,22%	53,183	66,89%	4,467	1,453	↑
47	БДИБР	Въча	226,120	24,520	174,942	77,37%	150,422	74,61%	1,995	5,398	↓
48	БДИБР	Кричим	20,256	1,730	19,442	95,98%	17,712	95,61%	4,812	5,012	↓
	БДИБР	Каскада Арда									
49	БДИБР	Кърджали	497,236	107,176	318,168	63,99%	210,992	54,09%	2,382	24,814	↓
50	БДИБР	Студен кладенец	387,772	90,667	233,509	60,22%	142,842	48,08%	26,558	24,263	↑
51	БДИБР	Ивайловград	156,702	59,526	143,976	91,88%	84,450	86,90%	22,564	15,879	↑
52	БДИБР	Розов кладенец	20,400	13,268	15,936	78,12%	2,668	37,41%	не се получава ежедневна информация приток и разход		↓

* Данните в таблицата са за състоянието на комплексните и значими язовири по Приложение 1 от Закона за водите към 8 часа на съответния ден.

** С Решение №740 от 15 октомври 2020 г. за осигуряване на дългосрочната стабилност на водоснабдяването на Столична община, Министерски съвет определя „Български ВиК холдинг“ ЕАД, да извърши необходимите действия за осигуряване на възможност за пречистване на питейни води от язовир „Огняново“.

Към момента не са изпълнени изискванията за вписване на язовира в регистъра съгласно изискванията на Закона за здравето и няма разрешително по реда на закона за водите, поради което не се подават води за питейнобитово водоснабдяване.

Язовир Панчарево:

Съгласно предоставената справка от НС ЕАД язовир „Панчарево“ прелива с 15,5 м³/сек. Постъпващият приток в язовира на 21.10.2022 г. е 14,907 м³/сек. Размерът на дневния разход и прелялото количество се равняват на 15,824 м³/сек. Наличният обем в язовира е 5,1296 млн. м³, което представлява 79,34% от общия му обем.

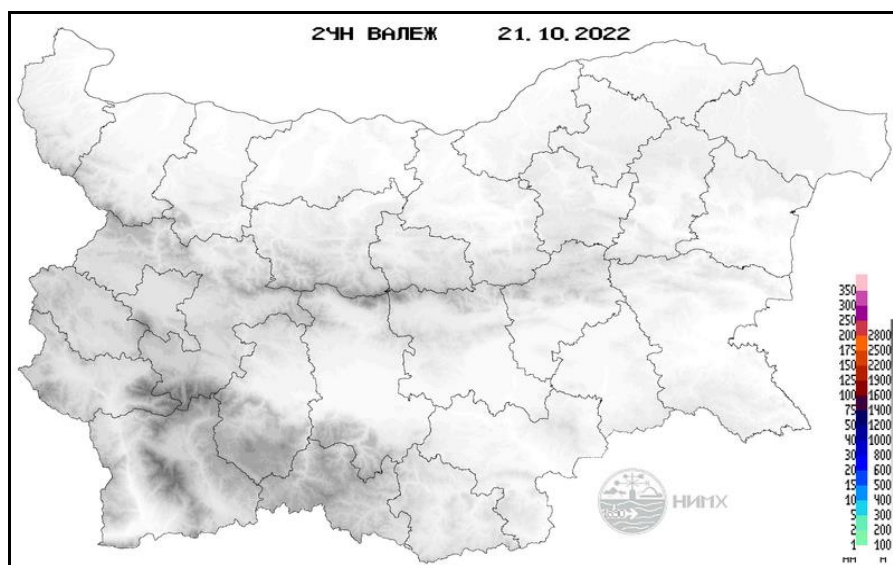
Язовир Пчелина:

Съгласно предоставената справка от НС ЕАД язовир „Пчелина“ прелива с 3,388 м³/сек. Постъпващият приток в язовира на 21.10.2022 г. е 3,438 м³/сек. Размерът на дневния разход и прелялото количество се равняват на 3,438 м³/сек. Наличният обем в язовира е 53,9 млн. м³, което представлява 99,45% от общия му обем.

По данни и прогнози на НИМХ

На 21.10 и през следващите два почивни дни речните нива ще останат без съществени изменения. Водните количества ще бъдат под праговете за внимание.

МЕТЕОРОЛОГИЧЕН БЮЛЕТИН



Анализ на денонощната сума на валежа от 07:30 ч. на 20.10.2022 г. до 07:30 ч. на 21.10.2022 г., използващ модел ALADIN и данни от наблюдателната мрежа на НИМХ.

Метеорологична прогноза за 22 октомври 2022 г.

През нощта ще преобладава ясно време. В повечето райони ще е тихо. На места главно в Горнотракийската равнина и котловините ще се образува мъгла или ниска инверсионна облачност. Минималните температури ще са между 1° и 6°, в София около 3°.

Утре ще е предимно слънчево. Ще има временни увеличения на облачността, средна и висока, по-значителна в Северна България. Ще духа слаб, в североизточните райони - умерен вятър от юг-югозапад и с него ще се затопли. Максималните температури ще са между 19° и 24°, в София - около 21°.

Над планините ще е предимно слънчево. Ще има разкъсана висока облачност, по-значителна над Стара планина. Ще духа слаб запад-югозападен, по най-високите части - умерен северозападен вятър. Ще се затопли и максималната температура на 1200 метра ще е около 18°, на 2000 метра 12°.

Над Черноморието ще е предимно слънчево. По-значителни временни увеличения на облачността ще има по северното крайбрежие. Ще духа до умерен юг-югозападен вятър. Максималните температури ще са между 16° и 20°. Температурата на морската вода е 16-17°. Вълнението на морето ще е 2-3 бала.

Прогноза за времето от 23 до 28 октомври 2022 г.

През следващите дни времето ще бъде предимно слънчево с временни увеличения на облачността. Вероятността за валежи е малка. Вятърът ще се ориентира от запад-северозапад, в неделя ще е умерен, в Дунавската равнина и Горнотракийската низина временно силен, в началото на новата седмица ще отслабне. Ще е сравнително топло за втората половина от октомври, минималните температури ще са между 6° и 11°, а максималните - навсякъде ще са над 20°, във вторник и сряда в много райони - около 25°, на места в Южна България и по-високи. В четвъртък и петък с обръщане на вятъра от североизток ще проникне хладен въздух и дневните температури ще са с 3-4 градуса по-ниски.

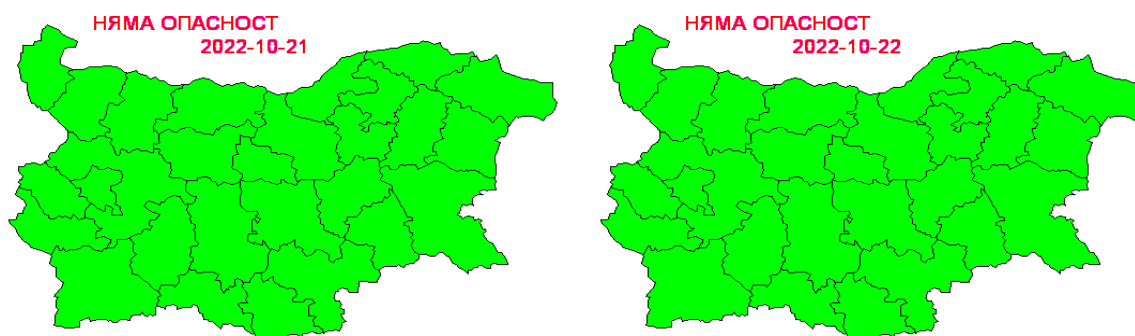
ПРОГНОЗА ЗА ОЧАКВАНИ КОЛИЧЕСТВА ВАЛЕЖИ

За 21 и 22 октомври 2022 г.: До края на деня и утре ще е без валежи.

За 23 и 24 октомври 2022 г.: В неделя в по-голямата част от страната - без валежи; само на изолирани места в североизточните райони в неделя е възможно да преваля съвсем слаб дъжд, количества - под 1 mm. В понеделник - без валежи.

ПРОГНОЗА ЗА ОПАСНИ И ОСОБЕНО ОПАСНИ МЕТЕОРОЛОГИЧНИ ЯВЛЕНИЯ

На 21 и 22 октомври 2022 г. опасни метеорологични явления в страната не се очакват.



Карта на опасните явления за 21.10.2022 г. Карта на опасните явления за 22.10.2022 г.

Подробна информация за предупрежденията и опасните метеорологични явления по области и общини може да бъде получена от интерактивните карта на адреси:

<http://weather.bg/0index.php?koiFail=RM01opasni1&nd=0&lng=0>

<http://weather.bg/obshtini/indexS.php>

Легенда:



Бяло:

Липсваща, недостатъчна, стара или съмнителна информация.



Зелено:

Няма опасни явления.



Жълто:

Времето може да бъде потенциално опасно. Явленията, които са прогнозирани, не са необичайни, но изискват внимание, ако възнамерявате да вършите работа на открито. Следете прогнозите за времето и не поемайте излишен риск.



Оранжево:

Времето е опасно. Прогнозирани са по-рядко случващи се метеорологични явления. Възможни са материални щети и има опасност от наранявания. Бъдете много внимателни и се информирайте подробно и често за метеорологичната обстановка. Съобразявайте се с неизбежните рискове и следвайте всички съвети на компетентните органи.



Червено:

Времето е много опасно. Прогнозирани са изключително интензивни опасни метеорологични явления. Възможни са големи материални щети и нещастни случаи, може да възникне и опасност за живота. Следвайте нарежданията и всички съвети на компетентните органи и бъдете готови да извънредни мерки.

ХИДРОЛОГИЧЕН БЮЛЕТИН

Анализ на хидрологичната обстановка през изминалото денонощие

Анализът е направен на база измерени водни стоежи и изчислени по временни ключови криви водни количества от оперативни автоматични и конвенционални хидрометрични станции на НИМХ:

Дунавски басейн: През изминалото денонощие речните нива в басейна са останали без съществени изменения. Регистрираните колебания на нивата на реките Малък Искър при Етрополе (-14/+15 см), Искър в долното течение (-13/+32 см) и Осъм при Ловеч (-15/+18 см) са в резултат на работа на хидротехнически съоръжения. Отчетените изменения на речните нива в останалата част от басейна са както следва: за водосбора на р. Нишава от -2 см до +1 см; за водосбора на р. Лом от -1 см до +1 см; за водосбора на р. Огоста от -3 см до +5 см; за водосбора на р. Искър от -8 см до +9 см; за водосбора на р. Вит от -5 см до +3 см; за водосбора на р. Осъм от -3 см до +4 см; за водосбора на р. Янтра от -6 см до +6 см; за водосбора на р. Русенски Лом от -2 см до +2 см. Водните количества на реките в басейна са под праговете за средни води и около праговете за ниски води, само водното количество на р. Искър при гр. Нови Искър е над прага за средни води.

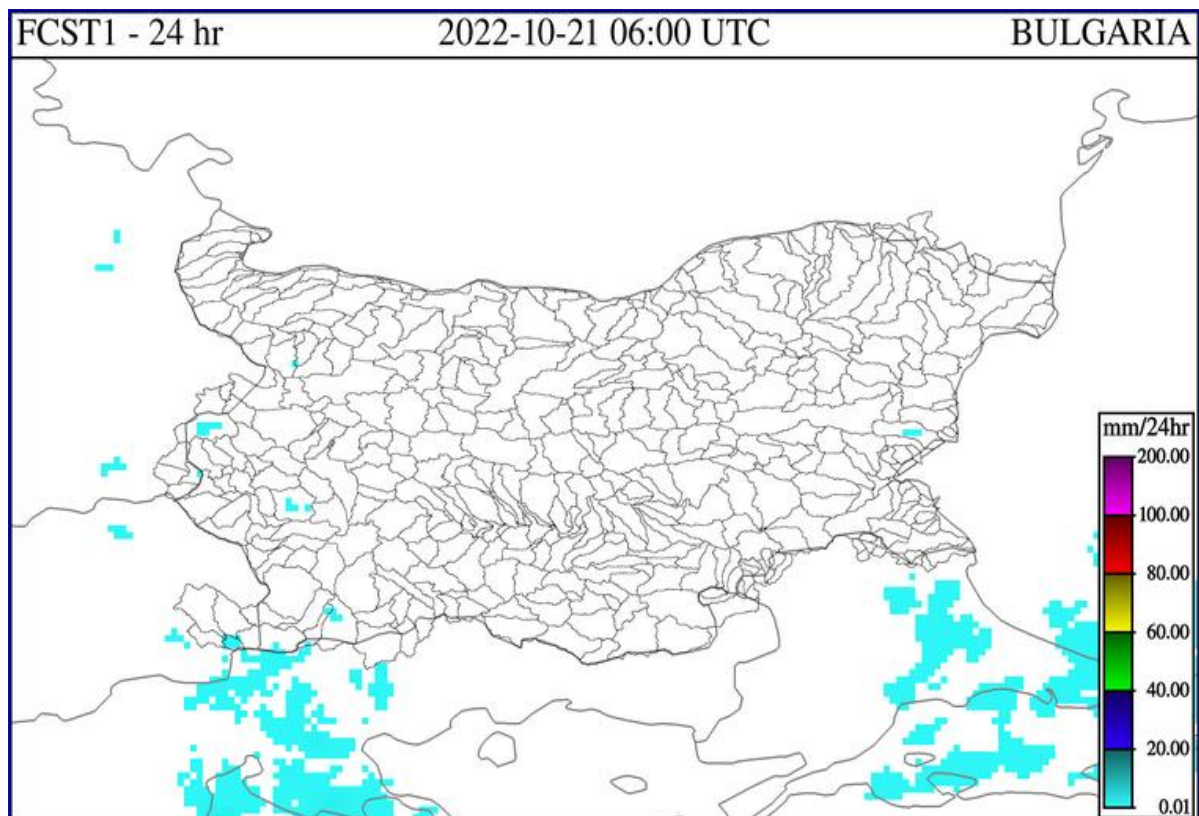
Черноморски басейн: През изминалото денонощие нивата на наблюдаваните реки в басейна са останали без съществени изменения. Отчетените колебания на речните нива в басейна са както следва: за водосбора на р. Провадийска от -3 см до +3 см; за водосбора на р. Камчия от -5 см до +6 см; за водосбора на р. Айтоска без изменение; за водосбора на р. Факийска без изменение; за водосбора на р. Ропотамо до -1 см; за водосбора на р. Велека от -3 см до +3 см. Водните количества на реките в басейна са под праговете за средни води и около праговете за ниски води, а р. Факийска при с. Зидарово е пресъхнала.

Източнобеломорски басейн: През изминалото денонощие нивата на наблюдаваните реки са останали без съществени изменения. Регистрираните колебания на нивата на реките Тъжа при ВЕЦ Тъжа (-10/+23 см), Тунджа при Баня (-44/+43 см), Яденица при Голямо Белово (-20/+24 см), Марица при Белово (-64/+66 см), Въча при м. Забрал (-89/+88 см) и Арда при с. Вехтино (-15/+13 см) са в резултат от работа на хидротехнически съоръжения. Отчетените изменения на речните нива в останалата част от басейна са както следва: за водосбора на р. Тунджа от -4 см до +5 см; за водосбора на р. Марица от -11 см до +10 см; за водосбора на р. Арда от -10 см до +11 см. Водните количества на реките в басейна са под праговете за средни води и около праговете за ниски води.

Западнобеломорски басейн: През изминалото денонощие нивата на по-голяма част от реките в басейна са останали без съществени изменения. Отчетените колебания на речните нива в басейна са както следва: за водосбора на р. Места от -3 см до +3 см; за водосбора на р. Струма от -5 см до +4 см. Водните количества на реките в басейна са под праговете за средни води и около праговете за ниски води.

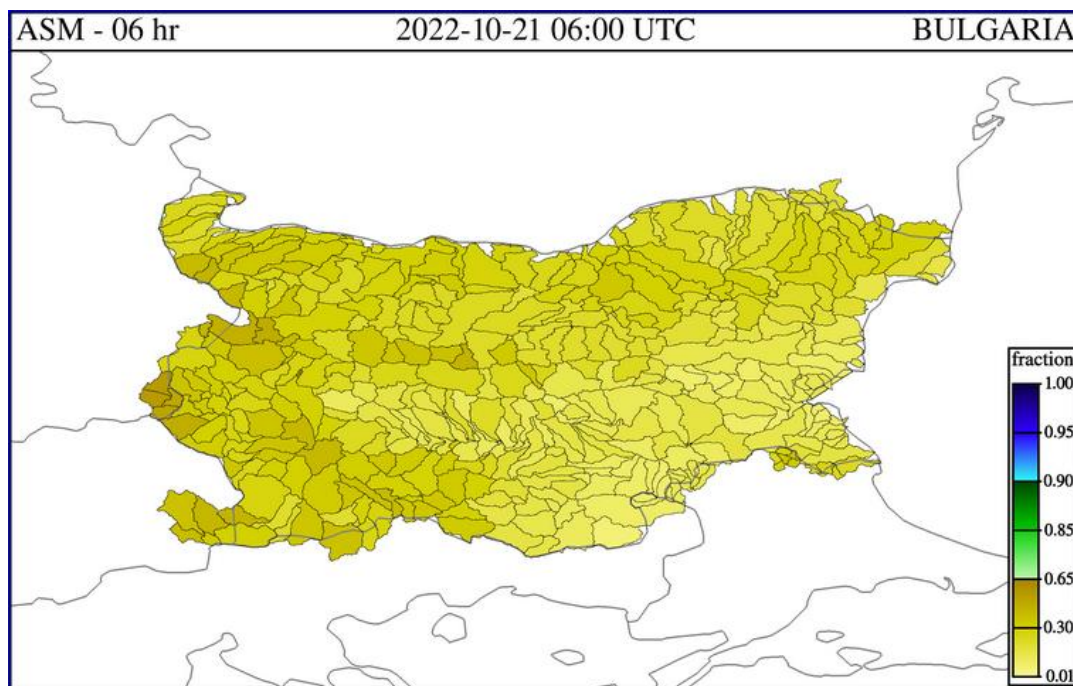
**ДОПЪЛНИТЕЛНА ПРОГНОЗНА МЕТЕОРОЛОГИЧНА ИНФОРМАЦИЯ,
ИЗПОЛЗВАНА ПРИ ИЗГОТВЯНЕ НА ХИДРОЛОГИЧНАТА ПРОГНОЗА**

- 24 h прогноза за валежите от модела ALADIN за района на Черно море и Близкия Изток от 09:00 ч. местно време на 21.10.2022 г. до 09:00 ч. местно време на 22.10.2022 г.

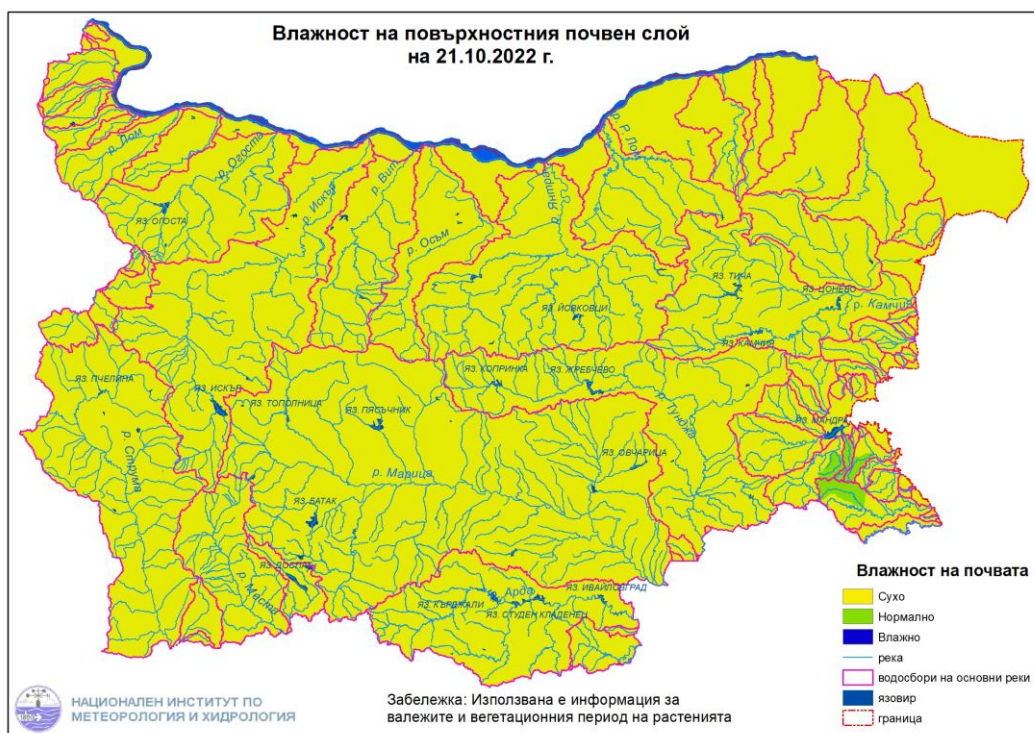


- **Влажност на почвата:**

➤ На картата по-долу е представено пространственото разпределение на средната почвена влага - насищане с вода на повърхностния (до 30 cm) почвен слой с използване на резултати от модела Sacramento Soil Moisture Accounting Model.



➤ На картата по-долу е представено пространственото разпределение на средната почвена влага.



Хидрологична прогноза

На основа на метеорологичната прогноза, обработената хидрологична информация и моделираните водни количества от НИМХ:

Дунавски басейн: Днес (21.10) и през следващите три дни нивата на наблюдаваните реки в басейна ще останат без съществени изменения. Водните количества ще бъдат под праговете за внимание

Моделът за водосбора на р. Огоста прогнозира: Прогнозираните водни количества на 22, 23 и 24.10.2022 г. ще са около и под средната многогодишна стойност. Днес (21.10) и през следващите три дни нивата на реките във водосбора ще останат без съществени изменения. Водните количества ще бъдат под прага за внимание.

Моделът за водосбора на р. Искър прогнозира: Прогнозираните водни количества на 22, 23 и 24.10.2022 г. ще са под средната многогодишна стойност. Днес (21.10) и през следващите три дни нивата на реките във водосбора ще останат без съществени изменения. Водните количества ще бъдат под прага за внимание.

Моделът за водосбора на р. Янтра прогнозира: Прогнозираните водни количества на 22, 23 и 24.10.2022 г. ще бъдат около и под средномногогодишните стойности. Днес (21.10) и през следващите три дни речните нива във водосбора ще останат без съществени изменения. Водните количества ще бъдат под праговете за внимание.

Моделът за водосбора на р. Русенски Лом прогнозира: Прогнозираните водни количества във водосбора на р. Черни Лом на 22, 23, 24, 25 и 26.10.2022 г. ще бъдат под средномногогодишните стойности. Днес (21.10) и през следващите 4-5 дни речните нива във водосбора ще останат без съществени изменения. Водните количества ще бъдат под праговете за внимание.

Черноморски басейн: Днес (21.10) и през следващите три дни нивата на наблюдаваните реки в басейна ще останат без съществени изменения. Водните количества ще бъдат под праговете за внимание.

Моделът за водосбора на р. Айтоска прогнозира: Прогнозираните водни количества на 22, 23 и 24.10.2022 г. ще бъдат под средномногогодишните стойности. Днес (21.10) и през следващите три дни речните нива във водосбора ще останат без съществени изменения. Водните количества ще бъдат под праговете за внимание.

Моделът за водосбора на р. Факийска прогнозира: Прогнозираните водни количества на 22, 23, 24, 25 и 26.10.2022 г. ще бъдат под средномногогодишните стойности. Днес (21.10) и през следващите 4-5 дни

речните нива във водосбора ще останат без съществени изменения. Водните количества ще бъдат под праговете за внимание.

Източнобеломорски басейн: Днес (21.10) и през следващите три дни нивата на наблюдаваните реки в басейна ще останат без съществени изменения. Водните количества ще бъдат под праговете за внимание.

Системата за ранно предупреждение за водосборите на реките Марица и Тунджа на НИМХ прогнозира:

- Водните нива ще бъдат под праговете за внимание

<u>Прагове за предупреждение</u>			
Нива на тревога:	Жълто - Внимание	Оранжево - Предупреждение	Червено - Тревога

Системата за ранно предупреждение за водосбора на река Арда на НИМХ прогнозира:

- Водните количества ще бъдат под праговете за внимание.

<u>Прагове за предупреждение</u>			
Нива на тревога:	Жълто - Внимание	Оранжево - Предупреждение	Червено - Тревога

Западнобеломорски басейн: Днес (21.10) и през следващите три дни нивата на наблюдаваните реки в басейна ще останат без съществени изменения. Водните количества ще бъдат под праговете за внимание.

В направените прогнози не се отчита работата и ретензионната способност на хидротехническите съоръжения.

РЕКА ДУНАВ

Водни стоежи в българския участък на река Дунав за 21 октомври 2022 г. по данни на Изпълнителна агенция „Проучване и поддържане на река Дунав“:

станция	километър	воден стоеж [cm]	разлика	t вода
		водно количество [m ³ /s]	за 24 ч. [cm]	[°C]
Ново село	833.60	98 Q: 2 945	-12	14.3
Лом	743.30	172 Q: 3 085	-11	14.8
Оряхово	678.00	64 Q: 3 184	-12	15.1
Никопол	597.50	145	-11	15.1
Свищов	554.30	105 Q: 3 436	-15	14.8
Русе	495.60	98 Q: 3 520	-13	15.1
Силистра	375.50	129 Q: 3 725	-21	15.2