



Министерство на
околната среда и водите

**Ежедневен
бюлетин за
състоянието на
водите**

21 НОЕМВРИ 2022

**Комплексни и
значими
язовири**

Речни нива

Информация за наличните обеми в комплексните и значими язовири, които се следят в МОСВ:

Съгласно приложение №1 към чл. 13, ал. 1, т. 1 от Закона за водите, комплексните и значими язовири са 52 броя.

Сумата от наличните в тях завирени обеми към 21.11.2022 г. е 3873.4 млн. м³, представлява 58.7 % от сумата от общите им обеми, колкото е било отношението на завирените им обеми спрямо сумата на общите им обеми към 18.11.2022 г.

Според основното им предназначение наличните в тях завирени обеми са както следва:

- питейно-битово водоснабдяване - 78.0 % от общия им обем;
- за резервно питейно-битово водоснабдяване - 55.9 % от общия им обем;
- напояване - 41.3 % от общия им обем;
- енергетика - 62.2 % от общия им обем.

Налични завирени обеми в язовири по приложение 1 на ЗВ с трансгранично влияние:

1. за Каскада „Арда“:

Язовир „Кърджали“ - 279.498 млн. м³, което е 56.21 % от общия му обем;

Язовир „Студен кладенец“ - 228.605 млн. м³, което е 58.95 % от общия му обем;

Язовир „Ивайловград“ - 135.751 млн. м³, което е 86.63 % от общия му обем;

2. за Каскада „Горна Тунджа“:

Язовир „Копринка“ - 19.494 млн. м³, което е 13.71 % от общия му обем;

Язовир „Жребчево“ - 149.325 млн. м³, което е 37.33 % от общия му обем

БЮЛЕТИН №686 от 21.11.2022 г. към 8 часа

ОБОБЩЕНИ ДАННИ ЗА СЪСТОЯНИЕТО НА ВОДИТЕ В КОМПЛЕКСНИТЕ И ЗНАЧИМИ ЯЗОВИРИ

Сумата от наличните завирени обеми към комплексните и значими язовири е			3873,4	млн.куб.м.	представлява		58,7%		Тенденция	в бр. язовири	
Според основното предназначение на язовирите наличните в тях завирени обеми:			за питейно-битово водоснабдяване		78,0%	от общия им обем;	73,71%	от полезния им обем	↑ - повишаване на обема	27	
			за резервно - ПБВ		55,9%	от общия им обем;	52,07%	от полезния им обем	↓ -понижаване на обема	16	
			за напояване		41,3%	от общия им обем;	34,78%	от полезния им обем	~ - задържане на обема	6	
			за енергетика		62,2%	от общия им обем;	55,83%	от полезния им обем	∩ -преливане	2	
№	БД	Язовир	Общ обем	Мъртъв/ Санитарен обем	Наличен обем		Наличен полезен обем		Ср. денонощен приток	Ср. денонощен разход	Тенденция
			млн.м ³	млн.м ³	млн.м ³	% от общия обем	млн.м ³	% от полезния обем	м ³ /сек.	м ³ /сек.	
1	БДДР	Искър	655,252	87,200	527,325	80,48%	440,125	77,48%	6,250	3,136	↑
2	БДДР	Бели Искър	15,080	1,400	9,099	60,34%	7,699	56,28%	3,363	0,650	↑
3	БДДР	Среченска бара	15,500	1,000	14,365	92,68%	13,365	92,17%	3,414	1,748	↑
4	БДДР	Христо Смирненски	27,700	4,200	18,691	67,48%	14,491	61,66%	0,076	0,317	↓
5	БДДР	Йовковци	92,179	9,000	81,138	88,02%	72,138	86,73%	0,145	0,752	↓
6	БДЧР	Тича	311,800	40,000	227,605	73,00%	187,605	69,02%	0,001	1,709	↓
7	БДЧР	Камчия	233,550	76,000	187,716	80,38%	111,716	70,91%	0,012	2,303	↓
8	БДЧР	Ясна поляна	32,320	7,550	16,640	51,49%	9,090	36,70%	0,012	0,278	↓

9	БДИБР	Асеновец	28,200	2,000	15,293	54,23%	13,293	50,74%	0,347	0,660	↓
10	БДИБР	Боровица	27,300	4,600	23,805	87,20%	19,205	84,60%	0,024	0,290	↓
11	БДЗБР	Студена	25,200	2,400	20,108	79,79%	17,708	77,67%	1,404	0,770	↑
12	БДЗБР	Дяково	35,400	8,000	27,425	77,47%	19,425	70,90%	0,956	0,242	↑
13	БДЗБР	Калин - за рез.водоснабдяване	1,024	0,100	0,405	39,59%	0,305	33,05%	не се получава ежедневна информация приток и разход		↑
14	БДЗБР	Карагьол - за рез.водоснабдяване	2,252	0,200	1,785	79,25%	1,585	77,23%			↑
15	БДДР	Огняново - за рез.водоснабдяване **	31,600	2,500	17,312	54,78%	14,812	50,90%	0,636	0,335	↑
16	БДДР	Панчарево	6,465	1,500	5,317	82,24%	3,817	76,87%	3,403	3,903	↓
17	БДДР	Ястребино	62,300	3,900	33,973	54,53%	30,073	51,49%	0,093	0,093	~
18	БДДР	Кула	20,250	0,700	7,362	36,36%	6,662	34,08%	0,127	0,127	~
19	БДДР	Рабиша	43,200	2,400	12,525	28,99%	10,125	24,82%	0,000	0,012	↓
20	БДДР	Огоста	506,000	67,000	213,060	42,11%	146,060	33,27%	8,854	4,919	↑
21	БДДР	Сопот	60,908	1,300	27,690	45,46%	26,390	44,27%	1,817	2,211	↓
22	БДДР	Горни Дъбник	130,000	3,000	47,046	36,19%	44,046	34,68%	1,273	0,660	↑
23	БДДР	Бели Лом	25,500	3,200	8,497	33,32%	5,297	23,75%	0,069	0,069	~
24	БДЧР	Съединение	12,810	1,500	8,214	64,12%	6,714	59,36%	0,081	0,081	~
25	БДЧР	Георги Трайков (Цонево)	330,000	21,000	177,584	53,81%	156,584	50,67%	0,582	2,086	↓
26	БДЧР	Порой	45,200	2,000	4,712	10,42%	2,712	6,28%	0,324	0,000	↑
27	БДЧР	Ахелой	12,350	0,800	2,794	22,62%	1,994	17,26%	0,024	0,000	↑
28	БДИБР	Жребчево	400,000	30,000	149,325	37,33%	119,325	32,25%	3,309	1,862	↑
29	БДИБР	Малко Шарково	45,000	3,900	32,632	72,52%	28,732	69,91%	0,042	0,343	↓
30	БДИБР	Домлян	26,074	0,700	6,429	24,65%	5,729	22,58%	0,000	0,084	↓
31	БДИБР	Пясъчник	206,530	3,400	34,300	16,61%	30,900	15,21%	0,783	0,204	↑
32	БДИБР	Тополница	137,108	20,000	35,175	25,65%	15,175	12,96%	1,574	0,567	↑
33	БДИБР	Тракиец	114,000	24,000	64,210	56,32%	40,210	44,68%	0,006	0,197	↓
34	БДЗБР	Пчелина	54,200	34,200	54,000	99,63%	19,800	99,00%	5,764	5,185	↓
35	БДДР	Александър Стамболийски	205,569	20,000	117,286	57,05%	97,286	52,43%	0,989	0,984	↑
36	БДДР	Кокаляне	не се получава ежедневна информация								
37	БДИБР	Копринка	142,214	5,410	19,494	13,71%	14,084	10,29%	1,778	1,146	↑

	БДИБР	Белмекен-Чаира	149,536	5,179	97,409	65,14%	92,230	63,89%	8,918	2,321	
38	БДИБР	Белмекен	144,036	3,810	96,734	67,16%	92,924	66,27%			↑
39	БДИБР	Чаира	5,500	1,369	0,675	12,27%	0,000	0,00%			↑
	БДИБР	Баташки водносиллов път									
	БДИБР	Голям Беглик-Широка поляна	86,091	7,242	47,033	54,63%	39,791	50,47%	4,943	4,943	
40	БДИБР	Голям Беглик	62,111	3,942	39,337	63,33%	35,395	60,85%			~
41	БДИБР	Широка поляна	23,980	3,300	7,696	32,09%	4,396	21,26%			~
42	БДИБР	Беглика	1,554	0,242	1,030	66,25%	0,788	60,02%	0,462	0,005	↑
43	БДИБР	Тошков Чарк	1,782	0,276	0,732	41,07%	0,456	30,27%	0,442	0,003	↑
44	БДИБР	Батак	310,298	19,950	180,654	58,22%	160,704	55,35%	6,036	4,972	↑
	БДИБР	Каскада Доспат-Въча									
45	БДЗБР	Доспат	449,249	14,907	340,963	75,90%	326,056	75,07%	3,651	10,761	↓
46	БДИБР	Цанков камък	110,708	31,200	84,540	76,36%	53,340	67,09%	15,749	28,832	↓
47	БДИБР	Въча	226,120	24,520	150,486	66,55%	125,966	62,48%	30,228	28,909	↑
48	БДИБР	Кричим	20,256	1,730	19,728	97,39%	17,998	97,15%	28,718	20,108	↑
	БДИБР	Каскада Арда									
49	БДИБР	Кърджали	497,236	107,176	279,498	56,21%	172,322	44,18%	3,287	0,883	↑
50	БДИБР	Студен кладенец	387,772	90,667	228,605	58,95%	137,938	46,43%	1,983	17,745	↓
51	БДИБР	Ивайловград	156,702	59,526	135,751	86,63%	76,225	78,44%	17,818	13,016	↑
52	БДИБР	Розов кладенец	20,400	13,268	18,132	88,88%	4,864	68,20%	не се получава ежедневна информация приток и разход		↑

* Данните в таблицата са за състоянието на комплексните и значими язовири по Приложение 1 от Закона за водите към 8 часа на съответния ден.

** С Решение №740 от 15 октомври 2020 г. за осигуряване на дългосрочната стабилност на водоснабдяването на Столична община, Министерски съвет определя „Български ВиК холдинг“ ЕАД, да извърши необходимите действия за осигуряване на възможност за пречистване на питейни води от язовир „Огняново“.

Към момента не са изпълнени изискванията за вписване на язовира в регистъра съгласно изискванията на Закона за здравето и няма разрешително по реда на закона за водите, поради което не се подават води за питейнобитово водоснабдяване.

Язовир Панчарево:

Съгласно предоставената справка от НС ЕАД язовир „Панчарево“ прелива с 3,6 м³/сек. Постъпващият приток в язовира на 21.11.2022 г. е 3,403 м³/сек. Размерът на дневния разход и прелялото количество се равняват на 3,903 м³/сек. Наличният обем в язовира е 5,3168 млн. м³, което представлява 82,24% от общия му обем.

Язовир Пчелина:

Съгласно предоставената справка от НС ЕАД язовир „Пчелина“ прелива с 5,144 м³/сек. Постъпващият приток в язовира на 21.11.2022 г. е 5,764 м³/сек. Размерът на дневния разход и прелялото количество се равняват на 5,185 м³/сек. Наличният обем в язовира е 54 млн. м³, което представлява 99,63% от общия му обем.

По данни и прогнози на НИМХ

На 21 и 22.11 в резултат на валежи ще има повишения на речните нива. По-значителни повишения се очакват както следва:

Дунавски басейн:

- на 21.11 ще има повишения на речните нива в целия басейн. Посъществени ще бъдат повишенията във водосборите на реките Янтра, Русенски Лом и Добруджанските реки. На 22.11 речните нива в басейна временно ще се понижават, като в резултат на оттичане повишения ще има в средните и долни течения на основните реки. От вечерните часове на 22.11 и през нощта срещу 23.11 се очакват нови повишения в басейна, главно в планинските части от водосборите на р. Осъм, р. Янтра и във водосборите на р. Русенски Лом и Добруджанските реки;

Черноморски басейн:

- на 21.11 речните нива в целия басейн; на 22.11 до обяд във водосборите на южночерноморските реки. В следобедните и вечерни часове на 22.11 водните нива в басейна временно ще се понижават или ще останат без съществени изменения, като в резултат на оттичане са възможни повишения в долните течения на основните реки. На 23.11 се очакват нови незначителни повишения на речните нива в басейна;

Източнобеломорски басейн:

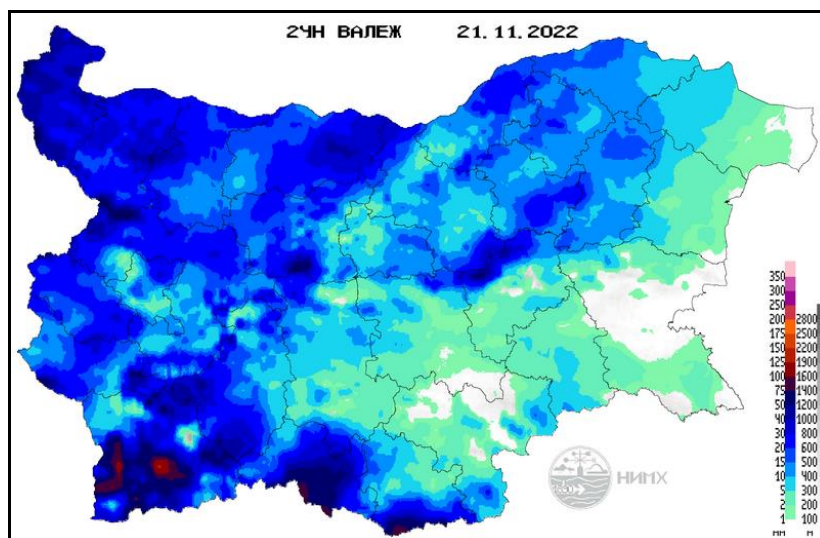
- на 21.11 ще има повишения в притоците на р. Марица (р. Сазлийка) и във водосбора на р. Тунджа. На 22.11 водните нива в реките от басейна временно ще се понижават, като в резултат на оттичане повишения ще има в средните и долни течения на основните реки. В резултат на валежи през нощта на 22 срещу 23.11 и до обяд на 23.11 се очакват нови повишения на речните нива в родопските притоци на р. Марица и във водосбора на р. Арда. От следобедните часове на 23.11 речните нива в басейна ще започнат да се понижават, като в резултат на оттичане повишения ще има в средните и долни течения на основните реки;

Западнобеломорски басейн:

- на 21.11 речните нива в целия басейн ще се повишават. На 22.11 водните нива в реките от басейна временно ще се понижават, като в резултат на оттичане, повишения ще има в средните и долни течения на основните реки. В резултат на валежи през нощта на 22 срещу 23.11 и до обяд на 23.11 отново се очакват краткотрайни повишения на речните нива в целия басейн. От следобедните часове на 23.11 речните нива в басейна ще започнат да се понижават, като в резултат на оттичане повишения ще има в средните и долни течения на основните реки от басейна.

В резултат на интензивни валежи комбинирани със снеготопене има опасност от възникване на поройни наводнения през нощта на 22 срещу 23.11.2022 г. във водосбора на р. Струма (в притока ѝ р. Мелнишка).

МЕТЕОРОЛОГИЧЕН БЮЛЕТИН



Анализ на денонощната сума на валежа от 07:30 ч. на 20.11.2022 г. до 07:30 ч. на 21.11.2022 г., използващ модел ALADIN и данни от наблюдателната мрежа на НИМХ.

Метеорологична прогноза за 22 ноември 2022 г.

През нощта облачността ще е значителна, в югоизточната половина от страна ще продължи да вали. След полунощ от запад валежите ще спират, а облачността ще се разкъсва и намалява до предимно ясно време. Ще духа до умерен запад-северозападен вятър. Минималните температури ще са между 1° и 6° , в София около 1° .

Утре в сутрешните часове и в източните райони валежите ще спрат. До обяд над по-голямата част от страната ще преобладава слънчево време. След обяд от запад ще започне ново увеличение на облачността. Привечер в отделни западни райони ще има слаби валежи от дъжд, които през нощта срещу сряда ще обхванат и Централна България. Вятърът ще се ориентира от юг-югоизток, ще е до умерен, вечерта ще се усили. Максималните температури ще са между 10° и 15° , в София около 10° .

В планините облачността ще е променлива, след обяд в масивите от Западна България ще започне да се увеличава и привечер на места там ще има слаби валежи от дъжд, над около 1800 метра - дъждът ще преминава в сняг. Ще духа умерен, по високите и открити части и силен вятър от юг-югозапад. Максималната температура на височина 1200 метра ще бъде около 8° , на 2000 метра - около 2° .

По Черноморието в сутрешните часове на места все още ще има валежи от дъжд. Около и след обяд облачността временно ще се разкъса, на места до предимно слънчево. Вятърът ще е до умерен от северозапад, след обяд ще се ориентира от изток-югоизток. Максималните температури ще бъдат между 12° и 14° . Температурата на морската вода е 15° - 16° . Вълнението на морето още ще отслабне и ще бъде 1-2 бала.

Прогноза за времето от 23 до 28 ноември 2022 г.

В сряда ще се задържи предимно облачно, валежи ще има и в Източна България. Вятърът ще остане от юг-югозапад, до умерен. Температурите ще са сравнително високи, минималните между 5° и 10°, а максималните - между 13° и 18°. През следващите дни с усилване на вятъра от северозапад ще нахлува студен въздух. Облачността ще е променлива, често значителна и на отделни места ще има слаби валежи от дъжд, в планините, над 1500 м - от сняг. През почивните дни застудяването ще продължи. В събота вятърът временно ще отслабне и ще се ориентира от североизток. Вероятността за валежи намалява, ще има и по-значителни разкъсвания и намаления на облачността. В неделя и понеделник вятърът ще се усили, облачността ще се увеличи и на отделни места през първия ден в Западна България, а през втория и в Централна и Източна ще има слаби валежи от дъжд, в планините - от сняг. Температурите ще се понижат още и минималните в по-голямата част от страната ще са близки до 0°, а максималните ще са между 5° и 10°.

ПРОГНОЗА ЗА ОЧАКВАНИ КОЛИЧЕСТВА ВАЛЕЖИ

За 21 и 22 ноември 2022 г.: След обяд и до полунощ валежи ще има в югоизточната половина от страната, значителни ще са главно в Югоизточна България. Количества: в Югозападна България 5-10 mm, на изток до 10-20 mm, а в отделни югоизточни райони до 35 mm.

След полунощ и в сутрешните часове валежи ще има в източните райони. Количества 1-5 mm, на места в Югоизточна България до 10 mm.

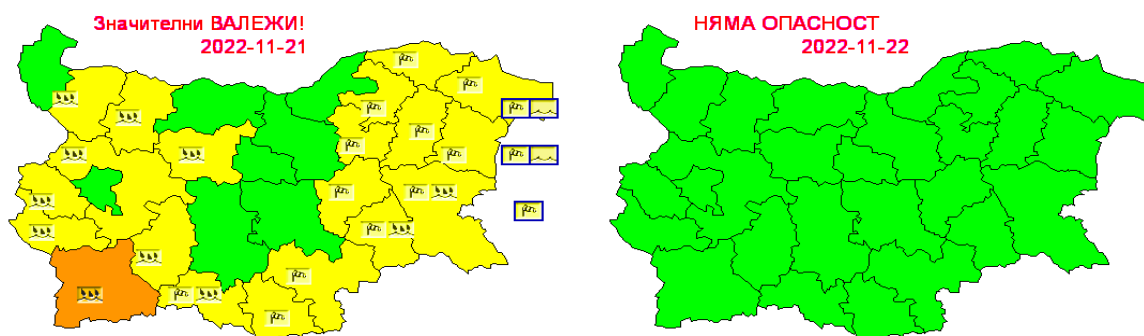
Утре вечерта в отделни западни райони, а през нощта срещу сряда и в Централна България, отново ще има валежи от дъжд с количества 2-10 mm.

За 23 и 24 ноември 2022 г.: В сряда валежи ще има на много места в Централна и Източна България и в планините. Количества на валежите до полунощ: в повечето места от 1 до 10 mm, в Рило-Родопската област до 15-20 mm. В четвъртък слаби валежи ще има само на отделни места. Количества до 2-3 mm.

ПРОГНОЗА ЗА ОПАСНИ И ОСОБЕНО ОПАСНИ МЕТЕОРОЛОГИЧНИ ЯВЛЕНИЯ

За 21 ноември 2022 г. НИМХ издава предупреждение за значителни валежи в 9 области от Западна България, в 8 от тях предупреждението е от първа степен (жълт код), а в област Благоевград - от втора степен (оранжев код). В 12 области, главно от Източна България е в сила предупреждение от първа степен за силен вятър, а в две от тях - и за значителни валежи.

На 22 ноември 2022 г. не се очакват опасни метеорологични явления.



Карта на опасните явления за 21.11.2022 г. Карта на опасните явления за 22.11.2022 г.

Подробна информация за предупрежденията и опасните метеорологични явления по области и общини може да бъде получена от интерактивните карта на адреси:

<http://weather.bg/0index.php?koiFail=RM01opasni1&nd=0&lng=0>

<http://weather.bg/obshtini/indexS.php>

Легенда:



Бяло:

Липсваща, недостатъчна, стара или съмнителна информация.



Зелено:

Няма опасни явления.



Жълто:

Времето може да бъде потенциално опасно. Явленията, които са прогнозирани, не са необичайни, но изискват внимание, ако възнамерявате да вършите работа на открито. Следете прогнозите за времето и не поемайте излишен риск.



Оранжево:

Времето е опасно. Прогнозирани са по-рядко случващи се метеорологични явления. Възможни са материални щети и има опасност от наранявания. Бъдете много внимателни и се информирайте подробно и често за метеорологичната обстановка. Съобразявайте се с неизбежните рискове и следвайте всички съвети на компетентните органи.



Червено:

Времето е много опасно. Прогнозирани са изключително интензивни опасни метеорологични явления. Възможни са големи материални щети и нещастни случаи, може да възникне и опасност за живота. Следвайте нарежданията и всички съвети на компетентните органи и бъдете готови да извънредни мерки.

ХИДРОЛОГИЧЕН БЮЛЕТИН

Анализ на хидрологичната обстановка през изминалото денонощие

Анализът е направен на база измерени водни стоежи и изчислени по временни ключови криви водни количества от оперативни автоматични и конвенционални хидрометрични станции на НИМХ:

Дунавски басейн: През изминалото денонощие речните нива в басейна са се повишили, в резултат на валежи. Регистрираните колебания на нивата на реките Огоста при с. Бутан (-12/+13 см), Малък Искър при Етрополе (-12/+36 см) и Искър в средното и долното течение (-40/+58 см) са в резултат от работа на хидротехнически съоръжения в комбинация с валежи. Отчетените изменения на речните нива в останалата част от басейна са както следва: за водосбора на р. Нишава с до +45 см; за водосбора на р. Лом от -1 см до +16 см; за водосбора на р. Огоста от -10 см до +56 см; за водосбора на р. Искър от -5 см до +34 см; за водосбора на р. Вит от -22 см до +29 см; за водосбора на р. Осъм от -9 см до +41 см; за водосбора на р. Янтра от -23 см до +14 см; за водосбора на р. Русенски Лом от -1 см до +8 см. Водните количества на реките в басейна са около и под праговете за средни води. Само водните количества на р. Лом при с. Василевци, р. Искър при с. Бели Искър, р. Черни Вит при с. Черни Вит са около праговете за високи води.

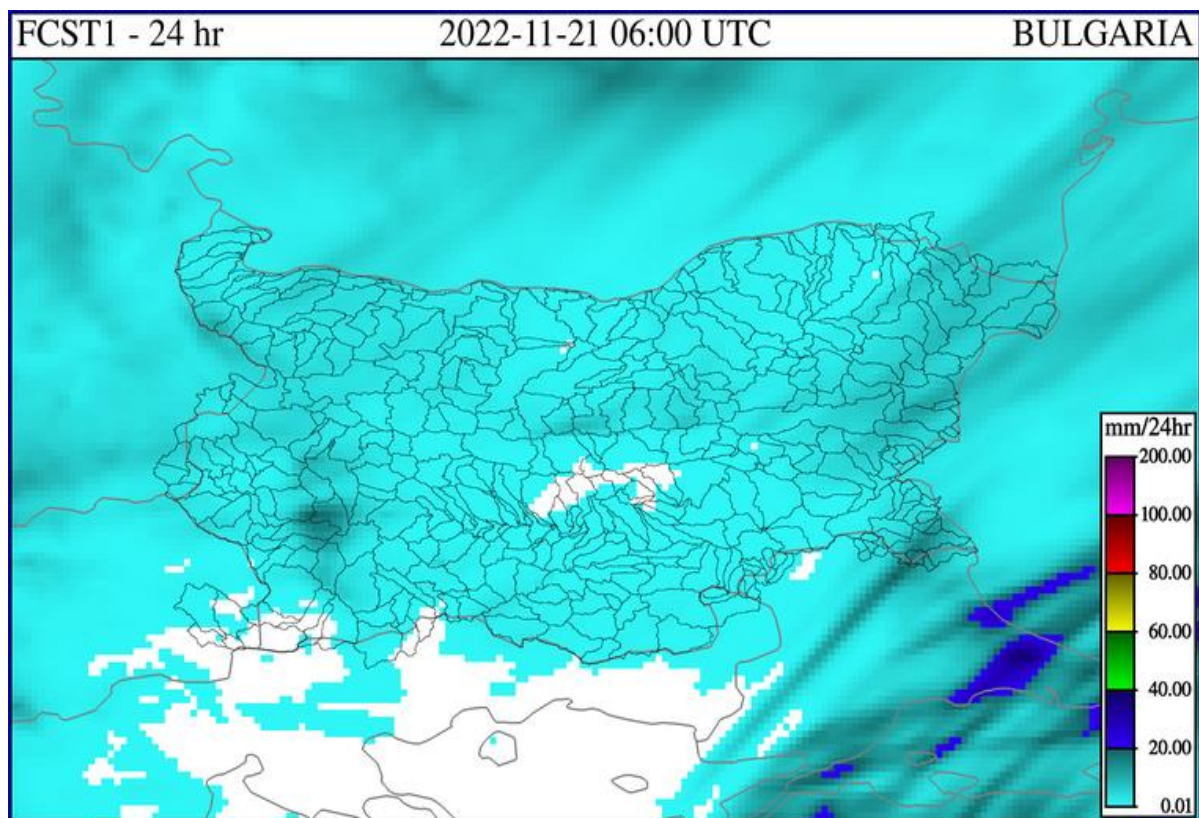
Черноморски басейн: През изминалото денонощие нивата на наблюдаваните реки в басейна са останали без съществени изменения или слабо са се повишили, вследствие на валежи. Отчетените колебания на речните нива в басейна са както следва: за водосбора на р. Провадийска от -4 см до +11 см; за водосбора на р. Камчия от -3 см до +5 см; за водосбора на р. Айтоска от -2 см до +1 см; за водосбора на р. Факийска с до +2 см; за водосбора на р. Ропотамо от -2 см до +1 см; за водосбора на р. Велека от -1 см до +1 см. Водните количества на реките в басейна са под праговете за средни води и около праговете за ниски води.

Източнобеломорски басейн: През изминалото денонощие нивата в басейна са се повишили, вследствие на валежи. Регистрираните колебания на водните нива на реките Калница при Крумово (-23/+23 см), Тъжа при ВЕЦ Тъжа (-28/+25 см), Въча при гр. Девин (-95/+96 см) и при Кричим (-30/+30 см) и Арда при с. Вехтино (-10/+19 см) са в резултат от работата на хидротехнически съоръжения и валежи. Отчетените изменения на речните нива в останалата част от басейна са както следва: за водосбора на р. Тунджа от -3 см до +11 см; за водосбора на р. Марица от -14 см до +36 см; за водосбора на р. Арда от -5 см до +48 см. Водните количества на реките в басейна са около и под праговете за средни води. Само водното количество на р. Чепинска при Велинград е около прага за високи води.

Западнобеломорски басейн: През изминалото денонощие нивата на реките в басейна са се повишили, вследствие на валежи. По-съществени повишения са регистрирани на р. Речица при с. Ваксево (със 118 см), на р. Пиринска Бистрица при с. Г. Спанчево (с 64 см), на р. Исток при Баня (с 68 см) и на р. Места при м. Момина кула (с 66 см). Отчетените колебания на речните нива в басейна са както следва: за водосбора на р. Места от -12 см до +35 см; за водосбора на р. Струма от -116 см до +32 см. Водните количества на реките в басейна са около и под праговете за средни води. Около праговете за високи води са водните количества на р. Места при м. Момина кула, р. Соголянска Бистрица при с. Гърляно, р. Елешница при с. Ваксево, р. Джерман при Дупница и р. Пиринска Бистрица при с. Г. Спанчево.

ДОПЪЛНИТЕЛНА ПРОГНОЗНА МЕТЕОРОЛОГИЧНА ИНФОРМАЦИЯ, ИЗПОЛЗВАНА ПРИ ИЗГОТВЯНЕ НА ХИДРОЛОГИЧНАТА ПРОГНОЗА

- 24 h прогноза за валежите от модела ALADIN за района на Черно море и Близкия Изток от 08:00 ч. местно време на 21.11.2022 г. до 08:00 ч. местно време на 22.11.2022 г.



- **Карти за прогнозиран интензивни валежи, комбинирани със снеготопене в следващите 72 часа от АЛАДИН-България - (изход от модела, стартиран в 06:00 UTC, 21.11.2022 г.).**



Западнобеломорски басейн:

- През нощта на 22 срещу 23.11.2022 г. във водосборите на:
 - **р. Струма (в притоците ѝ р. Елешница, р. Мелнишка).**

- Карта с прогнозираны поройни наводнения в резултат на интензивни валежи комбинирани със снеготопене през следващите 72 часа.



Западнобеломорски басейн:

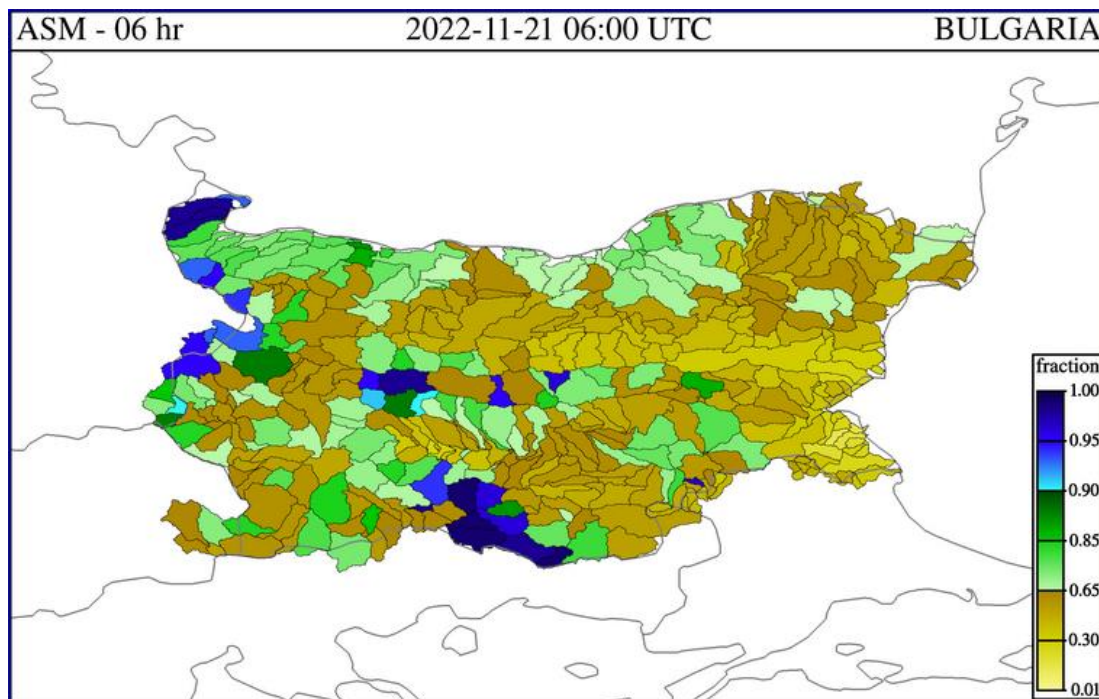
- През нощта на 22 срещу 23.11.2022 г. във водосборите на:
 - р. Струма (в притока ѝ р. Мелнишка).

Прогнозираны поройни наводнения по общини:

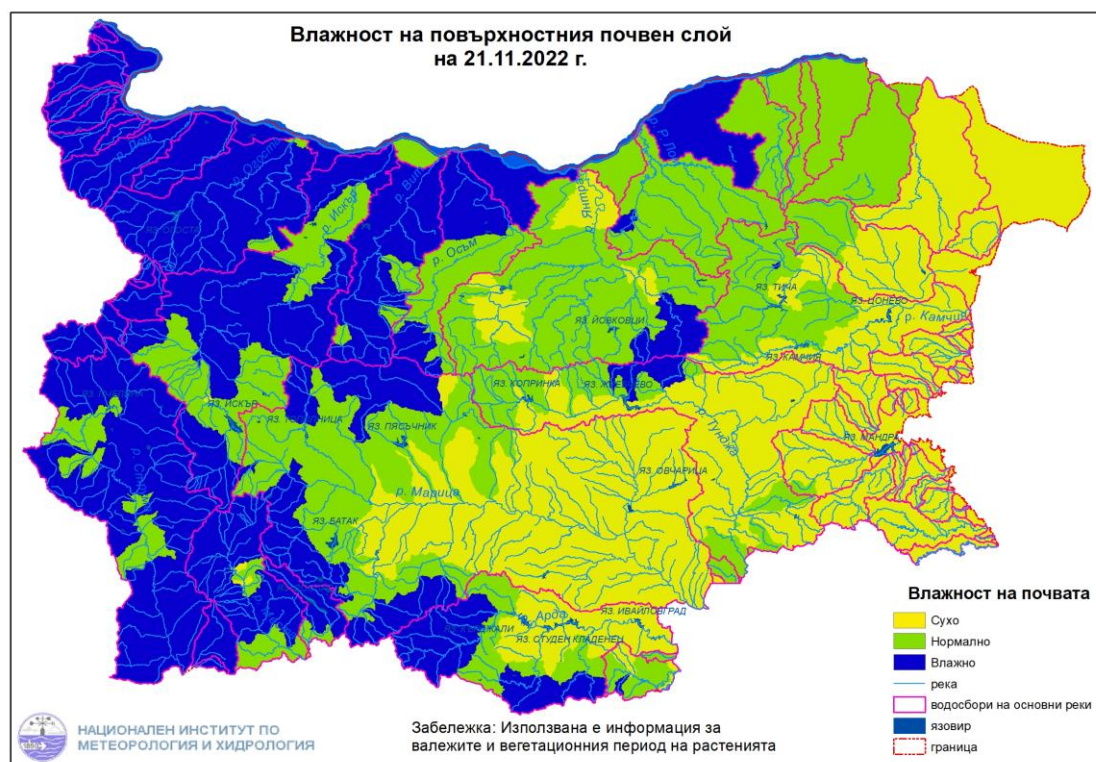
- През нощта на 22 срещу 23.11.2022 г.:
 - обл. Благоевград (общ. Сандански).

- **Влажност на почвата:**

➤ На картата по-долу е представено пространственото разпределение на **средната почвена влага** - насищане с вода на повърхностния (до 30 cm) почвен слой с използване на резултати от модела Sacramento Soil Moisture Accounting Model.



➤ На картата по-долу е представено пространственото разпределение на средната почвена влага.



Хидрологична прогноза

На основа на метеорологичната прогноза, обработената хидрологична информация и моделираните водни количества от НИМХ:

Дунавски басейн: Днес (21.11) в резултат на валежи ще има повишения на речните нива в басейна. По-съществени ще бъдат повишенията във водосборите на реките Янтра, Русенски Лом и Добруджанските реки. На 22.11 речните нива в басейна временно ще се понижават, като в резултат на оттичане повишения ще има в средните и долни течения на основните реки. От вечерните часове на 22.11 и през нощта срещу 23.11 се очакват нови повишения в басейна, главно в планинските части от водосборите на р. Осъм, р. Янтра и във водосборите на р. Русенски Лом и Добруджанските реки. На 24.11 речните нива в басейна ще се понижават. Водните количества ще бъдат под праговете за внимание.

Моделът за водосбора на р. Огоста прогнозира: Прогнозираните водни количества на 22, 23 и 24.11.2022 г. ще бъдат около и под средномногогодишните стойности. От вечерта днес (21.11) и през следващите три дни речните нива във водосбора ще започнат да се понижават, като в резултат на оттичане до 22.11 ще има повишения в средното и долното течение на основната река. Водните количества ще бъдат под праговете за внимание.

Моделът за водосбора на р. Искър прогнозира: Прогнозираните водни количества на 22, 23 и 24.11.2022 г. ще са около средната многогодишна стойност. Днес (21.11) в резултат на падналите валежи ще има повишения на речните нива във водосбора. По-съществени ще са повишенията на водните нива на реките във водосборите на: над яз. Панчарево, р. Лесновска, р. Искрецка, р. Батулийска, р. Малък Искър и в средното и долното течение на основната река. На 22, 23 и 24.11 нивата в реките от водосбора ще започнат да се понижават, като в резултат на оттичане до 23.11 ще има повишения в средното и долното течение на основната река. Водните количества ще бъдат под прага за внимание.

Моделът за водосбора на р. Янтра прогнозира: Прогнозираните водни количества на 22, 23 и 24.11.2022 г. ще бъдат около и над средномногогодишните стойности. Днес (21.11) в резултат на валежи ще има повишения на речните нива във водосбора. На 22.11 ще започне понижаване на речните нива, като в резултат на оттичане все още ще има повишения в долното течение на основната река. В резултат на валежи през нощта срещу 23.11 се очакват нови повишения на нивата във водосбора. На 24.11 речните нива във водосбора ще се понижават. Водните количества ще бъдат под праговете за внимание.

Моделът за водосбора на р. Русенски Лом прогнозира: Прогнозираните водни количества във водосбора на р. Черни Лом на 22, 23, 24, 25 и 26.11.2022 г. ще бъдат под средномногогодишните стойности. Днес (21.11) ще има краткотрайни повишения на речните нива във водосбора. На 22.11 нивата във водосбора ще се понижават или ще останат без съществени изменения. В резултат на валежи през нощта срещу 23.11 и на 23.11 ще има повишения на нивата във водосбора. В периода 24-25.11 речните нива във водосбора ще се понижават. Водните количества ще бъдат под прага за внимание.

Черноморски басейн: Днес (21.11) и утре в резултат на валежи ще има повишения на речните нива, както следва: днес в целия басейн; утре до обяд във водосборите на южночерноморските реки. В следобедните и вечерни часове на 22.11 и на 24.11 водните нива в басейна ще се понижават или ще останат без съществени изменения, като в резултат на оттичане са възможни повишения в долните течения на основните реки. На 23.11 се очакват нови незначителни повишения на речните нива в басейна. Водните количества ще бъдат под праговете за внимание.

Моделът за водосбора на р. Айтоска прогнозира: Прогнозираните водни количества на 22, 23 и 24.11.2022 г. ще бъдат под средномногогодишните стойности. Днес (21.11) в резултат на валежи ще има краткотрайни повишения на речните нива във водосбора. От следобедните часове на 22.11 и на 24.11 речните нива ще се понижават или ще останат без съществени изменения. На 23.11 се очакват нови незначителни повишения на речните нива във водосбора. Водните количества ще бъдат под праговете за внимание.

Моделът за водосбора на р. Факийска прогнозира: Прогнозираните водни количества за водосбора на р. Факийска на 22, 23, 24, 25 и 26.11.2022 г. ще бъдат под средномногогодишните стойности. Днес (21.11) в резултат на валежи ще има краткотрайни повишения на речните нива във водосбора. От следобедните часове на 22.11 и на 24, 25 и 26.11 речните нива ще се понижават или ще останат без съществени изменения. На 23.11 се очакват нови незначителни повишения на речните нива във водосбора.. Водните количества ще бъдат под прага за внимание.

Източнобеломорски басейн: Днес (21.11) в резултат на валежи ще има повишения на речните нива в притоци на р. Марица (р. Сазлийка) и във водосбора на р. Тунджа. На 22.11 водните нива в реките от басейна временно ще се понижават, като в резултат на оттичане повишения ще има в средните и долни течения на основните реки. В резултат на валежи през нощта на 22 срещу 23.11 до обяд на 23.11 се очакват нови повишения на речните нива в родопските притоци на р. Марица и във водосбора на р. Арда. От следобедните часове на 23.11 речните нива в басейна ще започнат да се понижават, като в резултат на оттичане повишения ще има в средните и долни течения на основните реки. Водните количества ще бъдат под праговете за внимание.

Системата за ранно предупреждение за водосборите на реките Марица и Тунджа на НИМХ прогнозира:

- Водните нива ще бъдат под праговете за внимание

<u>Прагове за предупреждение</u>			
Нива на тревога:	Жълто - Внимание	Оранжево - Предупреждение	Червено - Тревога

Системата за ранно предупреждение за водосбора на река Арда на НИМХ прогнозира:

- Водните количества ще бъдат под праговете за внимание.

<u>Прагове за предупреждение</u>			
Нива на тревога:	Жълто - Внимание	Оранжево - Предупреждение	Червено - Тревога

Западнобеломорски басейн: Днес (21.11) в резултат на валежи речните нива в целия басейн ще се повишават. На 22.11 водните нива в реките от басейна временно ще се понижават, като в резултат на оттичане, повишения ще има в средните и долни течения на основните реки. В резултат на валежи през нощта на 22 срещу 23.11 до обяд на 23.11 отново се очакват краткотрайни повишения на речните нива в целия басейн. От следобедните часове на 23.11 речните нива в басейна ще започнат да се понижават, като в резултат на оттичане повишения ще има в средните и долни течения на основните реки.

В резултат на интензивни валежи комбинирани със снеготопене има опасност от възникване на поройни наводнения през нощта на 22 срещу 23.11.2022 г. във водосбора на р. Струма (в притока ѝ р. Мелнишка).

В направените прогнози не се отчита работата и ретензионната способност на хидротехническите съоръжения.

РЕКА ДУНАВ

Водни стоежи в българския участък на река Дунав за 21 ноември 2022 г. по данни на Изпълнителна агенция „Проучване и поддържане на река Дунав“:

станция	километър	воден стоеж [cm]	разлика	t вода
		водно количество [m ³ /s]	за 24 ч. [cm]	[°C]
Ново село	833.60	53 Q: 2 498	-1	12.4
Лом	743.30	113 Q: 2 436	-8	12.7
Оряхово	678.00	12 Q: 2 561	+1	13.6
Никопол	597.50	87	-1	13.2
Свищов	554.30	42 Q: 2 663	-2	12.8
Русе	495.60	18 Q: 2 675	-2	13
Силистра	375.50	34 Q: 2 616	-3	13.2