



Министерство на
околната среда и водите

**Ежедневен
булетин за
състоянието на
водите**

21 ДЕКЕМВРИ 2023

**Комплексни и
значими
язовири**

Речни нива

Информация за наличните обеми в комплексните и значими язовири, които се следят в МОСВ:

Съгласно приложение №1 към чл. 13, ал. 1, т. 1 от Закона за водите, комплексните и значими язовири са 52 броя.

Сумата от наличните в тях завирени обеми към 21.12.2023 г. е 3813.4 млн. м³, представлява 58.3 % от сумата от общите им обеми, колкото е било отношението на завирените им обеми спрямо сумата на общите им обеми към 20.12.2023 г.

Според основното им предназначение наличните в тях завирени обеми са както следва:

- питейно-битово водоснабдяване - 71.4 % от общия им обем;
- за резервно питейно-битово водоснабдяване - 31.1 % от общия им обем;
- напояване - 42.5 % от общия им обем;
- енергетика - 64.6 % от общия им обем.

Налични завирени обеми в язовири по приложение 1 на ЗВ с трансгранично влияние:

1. за Каскада „Арда“:

Язовир „Кърджали“ - 276.606 млн. м³, което е 55.63 % от общия му обем;

Язовир „Студен кладенец“ - 233.311 млн. м³, което е 60.17 % от общия му обем;

Язовир „Ивайловград“ - 114.965 млн. м³, което е 73.37 % от общия му обем;

2. за Каскада „Горна Тунджа“:

Язовир „Копринка“ - 44.769 млн. м³, което е 31.48 % от общия му обем;

Язовир „Жребчево“ - 177.376 млн. м³, което е 44.34 % от общия му обем.

БЮЛЕТИН №957 от 21.12.2023 г. към 8 часа

ОБОБЩЕНИ ДАННИ ЗА СЪСТОЯНИЕТО НА ВОДИТЕ В КОМПЛЕКСНИТЕ И ЗНАЧИМИ ЯЗОВИРИ

Сумата от наличните завърени обеми към комплексните и значими язовири е			3813,4	млн.куб.м.	представлява		58,3%	Тенденция	в бр. язовири		
Според основното предназначение на язовирите наличните в тях завърени обеми:			за питейно-битово водоснабдяване		71,4%	от общия им обем;	66,69%	от полезния им обем	↑ - повишаване на обема	26	
			за резервно - ПБВ		31,1%	от общия им обем;	54,61%	от полезния им обем	↓ - понижаване на обема	14	
			за напояване		42,5%	от общия им обем;	36,04%	от полезния им обем	~ - задържане на обема	9	
			за енергетика		64,6%	от общия им обем;	58,58%	от полезния им обем	⌋ - преливане	2	
№	БД	Язовир	Общ обем	Мъртъв/ Санитарен обем	Наличен обем		Наличен полезен обем		Ср. денонощен приток	Ср. денонощен разход	Тенденция
			млн.м ³		млн.м ³	млн.м ³	% от общия обем	млн.м ³	% от полезния обем	м ³ /сек.	
1	БДДР	Искър	655,252	87,200	512,884	78,27%	425,684	74,94%	4,152	13,383	↓
2	БДДР	Бели Искър	15,080	1,400	10,223	67,79%	8,823	64,49%	0,463	0,718	↓
3	БДДР	Среченска бара	15,500	1,000	14,941	96,39%	13,941	96,14%	1,458	0,567	↑
4	БДДР	Христо Смирненски	27,700	4,200	21,381	77,19%	17,181	73,11%	1,967	0,753	↑
5	БДДР	Йовковци	92,179	9,000	77,628	84,21%	68,628	82,51%	0,271	0,565	↓
6	БДЧР	Тича	311,800	40,000	189,158	60,67%	149,158	54,88%	0,159	1,693	↓
7	БДЧР	Камчия	233,550	76,000	158,528	67,88%	82,528	52,38%	0,897	2,459	↓
8	БДЧР	Ясна поляна	32,320	7,550	18,202	56,32%	10,652	43,00%	1,191	0,278	↑

Ежедневен бюлетин за състоянието на водите

9	БДИБР	Асеновец	28,200	2,000	11,573	41,04%	9,573	36,54%	0,706	0,324	↑
10	БДИБР	Боровица	27,300	4,600	24,129	88,38%	19,529	86,03%	0,834	0,255	↑
11	БДЗБР	Студена	25,200	2,400	18,653	74,02%	16,253	71,29%	0,820	0,820	~
12	БДЗБР	Дяково	35,400	8,000	23,813	67,27%	15,813	57,71%	0,218	0,218	~
13	БДЗБР	Калин - за рез.водоснабдяване	1,024	0,100	0,214	20,88%	0,114	12,32%	не се получава ежедневна информация приток и разход		↑
14	БДЗБР	Карагьол - за рез.водоснабдяване	2,252	0,200	1,440	63,93%	1,240	60,41%			↑
15	БДДР	Огняново - за рез.водоснабдяване **	31,600	2,500	18,663	59,06%	16,163	55,54%	0,138	0,335	↓
16	БДЧР	Порой	45,200	2,000	5,041	11,15%	3,041	7,04%	0,104	0,000	↑
17	БДЧР	Ахелой	12,350	0,800	3,349	27,12%	2,549	22,07%	0,058	0,000	↑
18	БДДР	Панчарево	6,465	1,500	5,216	80,68%	3,716	74,84%	13,784	13,118	↓
19	БДДР	Ястребино	62,300	3,900	33,318	53,48%	29,418	50,37%	0,498	0,116	↑
20	БДДР	Кула	20,250	0,700	9,301	45,93%	8,601	43,99%	0,035	0,035	~
21	БДДР	Рабиша	43,200	2,400	12,329	28,54%	9,929	24,34%	0,000	0,000	~
22	БДДР	Огоста	506,000	67,000	245,940	48,60%	178,940	40,76%	8,738	6,771	↑
23	БДДР	Сопот	60,908	1,300	32,970	54,13%	31,670	53,13%	0,602	0,255	↑
24	БДДР	Горни Дъбник	130,000	3,000	46,361	35,66%	43,361	34,14%	0,347	0,347	~
25	БДДР	Бели Лом	25,500	3,200	7,944	31,15%	4,744	21,27%	0,069	0,069	~
26	БДЧР	Съединение	12,810	1,500	7,786	60,78%	6,286	55,58%	0,093	0,093	~
27	БДЧР	Георги Трайков (Цонево)	330,000	21,000	136,136	41,25%	115,136	37,26%	0,938	0,938	~
28	БДИБР	Жребчево	400,000	30,000	177,376	44,34%	147,376	39,83%	3,307	1,779	↑
29	БДИБР	Малко Шарково	45,000	3,900	29,931	66,51%	26,031	63,34%	0,694	0,104	↑
30	БДИБР	Домлян	26,074	0,700	2,959	11,35%	2,259	8,90%	0,274	0,005	↑
31	БДИБР	Пясъчник	206,530	3,400	18,515	8,96%	15,115	7,44%	0,894	0,083	↑
32	БДИБР	Тополница	137,108	20,000	43,958	32,06%	23,958	20,46%	2,604	0,567	↑
33	БДИБР	Тракиец	114,000	24,000	63,303	55,53%	39,303	43,67%	0,116	0,116	~
34	БДЗБР	Пчелина	54,200	34,200	54,300	100,18%	20,100	100,50%	14,919	13,762	↓
35	БДДР	Александър Стамболийски	205,569	20,000	135,120	65,73%	115,120	62,04%	6,797	1,087	↑
36	БДДР	Кокаляне	не се получава ежедневна информация								
37	БДИБР	Копринка	142,214	5,410	44,769	31,48%	39,359	28,77%	1,767	6,560	↓

	БДИБР	Белмекен-Чаира	149,536	5,179	93,940	62,82%	88,761	61,49%	2,353	4,969	
38	БДИБР	Белмекен	144,036	3,810	89,730	62,30%	85,920	61,27%			↓
39	БДИБР	Чаира	5,500	1,369	4,210	76,55%	2,841	68,78%			↑
	БДИБР	Баташки водносиллов път									
	БДИБР	Голям Беглик-Широка поляна	86,091	7,242	66,083	76,76%	58,841	74,62%	3,551	6,027	
40	БДИБР	Голям Беглик	62,111	3,942	49,369	79,49%	45,427	78,10%			↓
41	БДИБР	Широка поляна	23,980	3,300	16,713	69,70%	13,413	64,86%			↓
42	БДИБР	Беглика	1,554	0,242	0,889	57,19%	0,647	49,29%	0,245	0,001	↑
43	БДИБР	Тошков Чарк	1,782	0,276	1,071	60,10%	0,795	52,79%	0,410	1,064	↓
44	БДИБР	Батак	310,298	19,950	155,552	50,13%	135,602	46,70%	8,134	0,366	↑
	БДИБР	Каскада Доспат-Въча									
45	БДЗБР	Доспат	449,249	14,907	417,561	92,95%	402,654	92,70%	1,271	2,499	↓
46	БДИБР	Цанков камък	110,708	31,200	77,284	69,81%	46,084	57,96%	8,547	11,070	↓
47	БДИБР	Въча	226,120	24,520	130,465	57,70%	105,945	52,55%	12,469	8,418	↑
48	БДИБР	Кричим	20,256	1,730	19,589	96,71%	17,859	96,40%	8,672	9,975	↓
	БДИБР	Каскада Арда									
49	БДИБР	Кърджали	497,236	107,176	276,606	55,63%	169,430	43,44%	16,850	15,662	↑
50	БДИБР	Студен кладенец	387,772	90,667	233,311	60,17%	142,644	48,01%	33,235	19,507	↑
51	БДИБР	Ивайловград	156,702	59,526	114,965	73,37%	55,439	57,05%	32,124	26,646	↑
52	БДИБР	Розов кладенец	20,400	13,268	18,996	93,12%	5,728	80,31%	не се получава ежедневна информация приток и разход		↑

* Данните в таблицата са за състоянието на комплексните и значими язовири по Приложение 1 от Закона за водите към 8 часа на съответния ден.

** С Решение №740 от 15 октомври 2020 г. за осигуряване на дългосрочната стабилност на водоснабдяването на Столична община, Министерски съвет определя „Български ВиК холдинг“ ЕАД, да извърши необходимите действия за осигуряване на възможност за пречистване на питейни води от язовир „Огняново“.

Към момента не са изпълнени изискванията за вписване на язовира в регистъра съгласно изискванията на Закона за здравето и няма разрешително по реда на закона за водите, поради което не се подават води за питейнобитово водоснабдяване. ***

Язовир Панчарево:

Съгласно предоставената справка от НС ЕАД язовир „Панчарево“ прелива с 12,7 м³/ сек. Постъпващият приток в язовира на 21.12.2023 г. е 13,784 м³/ сек. Размерът на дневния разход и прелялото количество се равняват на 13,118 м³/ сек. Наличният обем в язовира е 5,216 млн. м³, което представлява 80,68% от общия му обем.

Язовир Пчелина:

Съгласно предоставената справка от НС ЕАД язовир „Пчелина“ прелива с 13,712 м³/ сек. Постъпващият приток в язовира на 21.12.2023 г. е 14,919 м³/ сек. Размерът на дневния разход и прелялото количество се равняват на 13,762 м³/ сек. Наличният обем в язовира е 54,3 млн. м³, което представлява 100,18% от общия му обем.

По данни и прогнози на НИМХ

На 21.12 и през следващите три дни речните нива ще останат без съществени изменения, като в резултат на валежи на 22.12 ще има незначителни повишения в басейните. На 23.12 в резултат на валежи ще има незначителни повишения на речните нива във водосборите източно от р. Янтра и на реките северно от гр. Бургас, а в резултат на снеготопене в планинските части от Източнорломорски басейн.

Водните количества ще бъдат под праговете за внимание.

МЕТЕОРОЛОГИЧЕН БЮЛЕТИН



Анализ на денонощната сума на валежа от 7:30 ч на 20.12.2023 г. до 7:30 ч на 21.12.2023 г., използващ модел ALADIN-BG и данни от наблюдателната мрежа на НИМХ

Метеорологична прогноза за 22 декември 2023 г.

През нощта ще бъде предимно ясно, но след полунощ от запад облачността ще започне да се увеличава. Ще духа слаб югозападен вятър. Минималните температури ще са между минус 3° и 2°, по Черноморието малко по-високи, в София - около минус 3°.

На 22 декември в 5 ч. и 27 мин. настъпва астрономическата зима.

Утре през страната ще премине студен атмосферен фронт. Облачността ще е значителна. Преди обяд в Западна България, а след обяд и в източните райони ще има валежи от дъжд. Привечер, с понижението на температурите, в Предбалкана и по високите котловинни полета дъждът ще се примесва със сняг. В повечето райони валежите бързо ще спрат, а от северозапад облачността ще започне да се разкъсва и да намалява. Преди обяд вятърът ще е от югозапад, след обяд ще се ориентира от запад-северозапад, ще е умерен, в Северна България - силен и с него ще нахлува студен въздух. Максималните температури ще бъдат между 5° и 10°, в София - около 5°.

В планините ще преобладава облачно време с валежи от сняг. Ще духа силен, по високите и открити части и бурен вятър от запад-северозапад. Максималната температура на височина 1200 метра ще е около 2° , на 2000 метра - около минус 3° .

По Черноморието облачността ще е значителна. Около и след обяд ще започнат валежи от дъжд, които до вечерта в повечето места ще спрат. Ще духа умерен, временно силен вятър от запад-северозапад. Максималните температури ще бъдат 8° - 10° , близки до температурата на морската вода. Вълнението на морето ще бъде 2-3 бала.

Прогноза за времето от 23 до 28 декември 2023 г.

В събота ще бъде много ветровито. Облачността ще е променлива, през нощта временно ще намалее до ясно, през деня ще бъде по-често значителна. На места, главно в Северна България, ще има превалявания от дъжд, в Североизточна България и Предбалкана - от дъжд и сняг. В неделя вятърът ще запази посоката си от запад-югозапад; малко ще отслабне, но все още ще бъде умерен, в отделни райони до силен. Вероятността за валежи е много малка, облачността ще се разкъсва и ще намалява. Ще започне затопляне, което ще продължи и през следващите дни. На Коледа ще бъде предимно слънчево, вятърът ще отслабне още. Минималните температури ще са между 4° и 9° , в котловините на Югозападна България, където ще е тихо - до около 0° . Максималните температури - между 13° и 18° . И през следващите три дни, от вторник до четвъртък, ще остане сухо, с високи за декември температури. В по-голямата част от страната ще бъде предимно слънчево, но от ден в ден във все повече райони ще се образува мъгла или ниска облачност. Към четвъртък вече на много места в низините и котловините ще бъде облачно и мъгливо. Температурите бавно и слабо ще се понижават.

ПРОГНОЗА ЗА ОЧАКВАНИ КОЛИЧЕСТВА ВАЛЕЖИ

За 21 и 22 декември 2023 г.: Днес - без валежи. Утре от запад на изток ще превали дъжд, по-късно след обяд и вечерта в Предбалкана и високите котловинни полета - дъжд и сняг, в планините - сняг; количества 1-5 mm, на места в планините и по западната граница - до 10-15 mm.

За 23 и 24 декември 2023 г.: В събота ще има валежи от дъжд или дъжд и сняг, на повече места в Северна България. Количества за денонощието от 1-2 до 10 mm, в Старопланинската област до 15 mm. В неделя - почти без валежи.

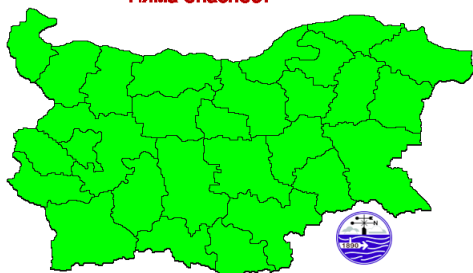
ПРОГНОЗА ЗА ОПАСНИ И ОСОБЕНО ОПАСНИ МЕТЕОРОЛОГИЧНИ ЯВЛЕНИЯ

На 21 декември 2023 г. опасни метеорологични явления в страната не се очакват.

За 22 декември 2023 г. НИМХ издава предупреждение от първа степен (жълт код) за силен вятър от запад-северозапад с пориви до 24 m/s в Северна България.

Карта на опасните явления за 21.12.2023

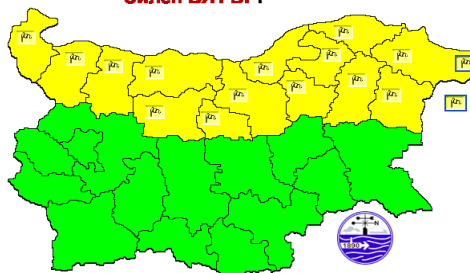
Няма опасност



Подробности на <https://weather.bg/obshtini>

Карта на опасните явления за 22.12.2023

Силен ВЯТЪР!



Подробности на <https://weather.bg/obshtini>

Подробна информация за предупрежденията и опасните метеорологични явления по области и общини може да бъде получена от интерактивната карта на адрес: <https://weather.bg/obshtini/>

Легенда:



Бяло:

Липсваща, недостатъчна, стара или съмнителна информация.



Зелено:

Няма опасни явления.



Жълто:

Времето може да бъде потенциално опасно. Явленията, които са прогнозирани, не са необичайни, но изискват внимание, ако възнамерявате да вършите работа на открито. Следете прогнозите за времето и не поемайте излишен риск.



Оранжево:

Времето е опасно. Прогнозирани са по-рядко случващи се метеорологични явления. Възможни са материални щети и има опасност от наранявания. Бъдете много внимателни и се информирайте подробно и често за метеорологичната обстановка. Съобразявайте се с неизбежните рискове и следвайте всички съвети на компетентните органи.



Червено:

Времето е много опасно. Прогнозирани са изключително интензивни опасни метеорологични явления. Възможни са големи материални щети и нещастни случаи, може да възникне и опасност за живота. Следвайте нарежданията и всички съвети на компетентните органи и бъдете готови да извънредни мерки.

ХИДРОЛОГИЧЕН БЮЛЕТИН

Анализ на хидрологичната обстановка през изминалото денонощие

Анализът е направен на база измерени водни стоежи и изчислени по временни ключови криви водни количества от оперативни автоматични и конвенционални хидрометрични станции на НИМХ:

Дунавски басейн: През изминалото денонощие нивата на наблюдаваните реки са останали без съществени изменения. Регистрираните колебания на нивата в средното и долното течение на р. Искър (-18/+18 см) са вследствие от работата на хидротехнически съоръжения. Регистрираните колебания на речните нива в останалата част от басейна са както следва: за водосбора на р. Нишава от -1 см до +1 см; за водосбора на р. Лом от -4 см до +4 см; за водосбора на р. Огоста от -7 см до +10 см; за водосбора на р. Искър от -8 см до +8 см; за водосбора на р. Вит от -4 см до +6 см; за водосбора на р. Осъм от -4 см до +10 см; за водосбора на р. Янтра от -3 см до +7 см; за водосбора на р. Русенски Лом от -2 см до +2 см. Водните количества на по-голяма част от реките в басейна са около и под праговете за средни води и около праговете за ниски води. Около праговете за високи води е водното количество на р. Лом при с. Василовци.

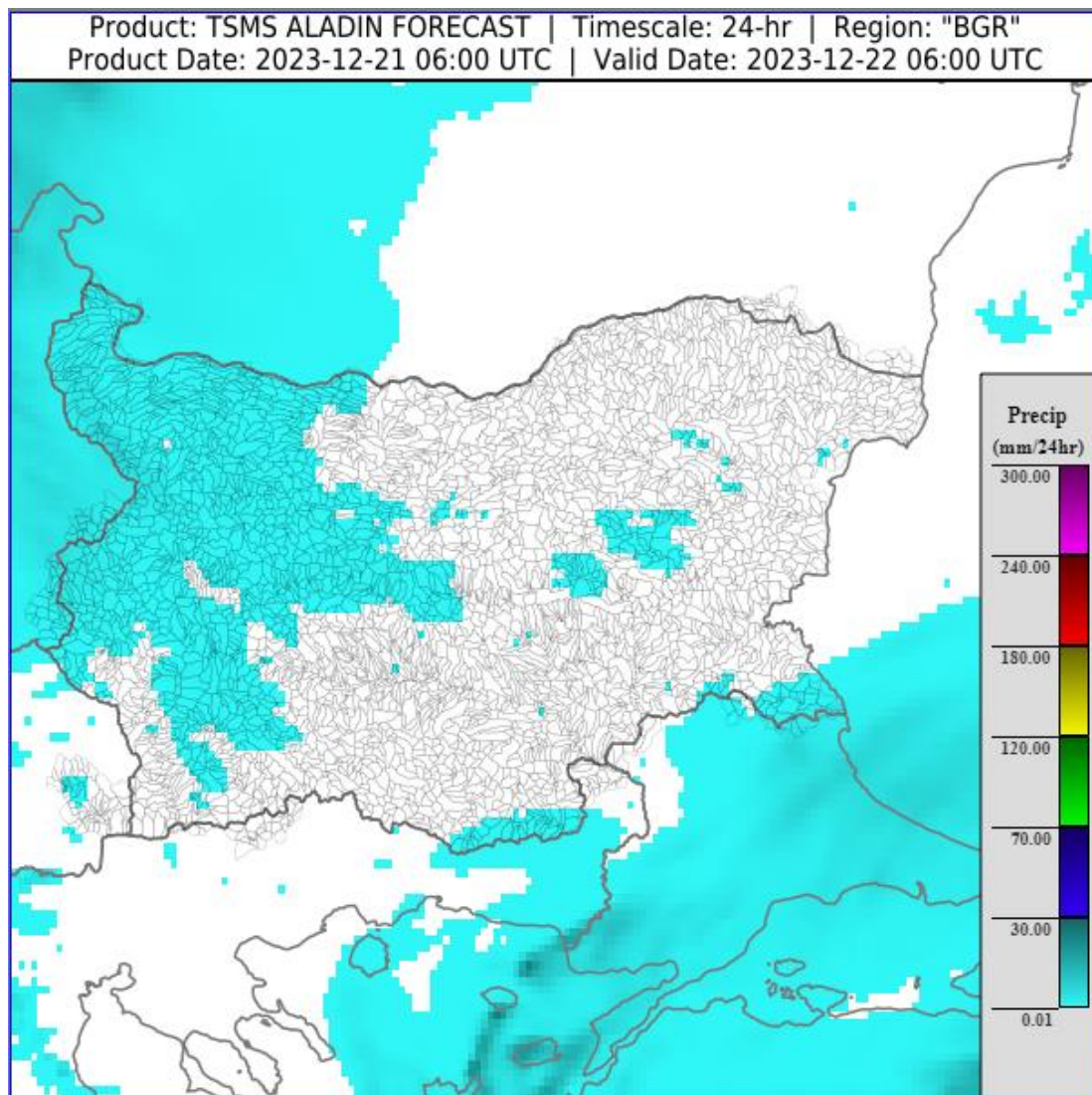
Черноморски басейн: През изминалото денонощие нивата на наблюдаваните реки в басейна са се понижили или са останали без съществени изменения. Отчетените колебания на речните нива в басейна са както следва: за водосбора на р. Провадийска от -4 см до +3 см; за водосбора на р. Камчия от -2 см до +3 см; за водосбора на р. Айтоска - без изменение; за водосбора на р. Факийска от -5 см до +2 см; за водосбора на р. Ропотамо с до -6 см; за водосбора на р. Велека от -5 см до +2 см. Водните количества на реките в басейна са около и под праговете за средни води и около праговете за ниски води.

Източнобеломорски басейн: През изминалото денонощие нивата на наблюдаваните реки са останали без съществени изменения или са се повишили незначително в резултат на снеготопене. Регистрираните колебания на нивото на р. Въча при гр. Девин (-82/+81 см) са вследствие от работата на хидротехнически съоръжения. Отчетените изменения на речните нива в останалата част от басейна са както следва: за водосбора на р. Тунджа от -6 см до +7 см; за водосбора на р. Марица от -12 см до +15 см; за водосбора на р. Арда от -6 см до +23 см; р. Бяла река от -5 см до +17 см. Водните количества на реките в басейна са около и под праговете за средни води и около праговете за ниски води.

Западнобеломорски басейн: През изминалото денонощие нивата на наблюдаваните реки са останали без съществени изменения. Регистрираните колебания на речните нива в басейна са както следва: за водосбора на р. Места от -5 см до +5 см; за водосбора на р. Струма от -4 см до +5 см. Водните количества на реките в басейна са около и под праговете за средни води.

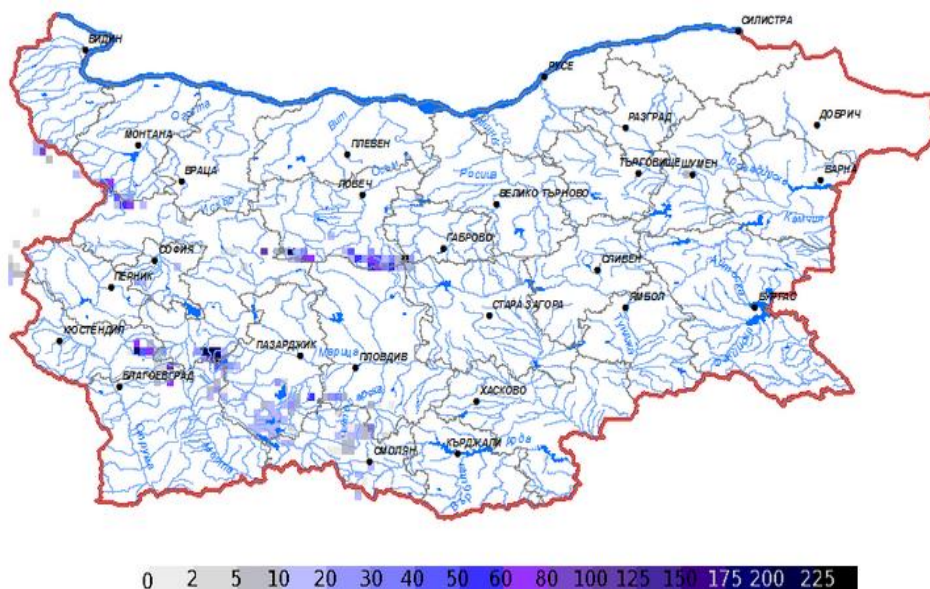
ДОПЪЛНИТЕЛНА ПРОГНОЗНА МЕТЕОРОЛОГИЧНА ИНФОРМАЦИЯ, ИЗПОЛЗВАНА ПРИ ИЗГОТВЯНЕ НА ХИДРОЛОГИЧНАТА ПРОГНОЗА

- 24 h прогноза за валежите от модела ALADIN за района на Черно море и Близкия Изток от 08:00 ч. местно време на 21.12.2023 г. до 08:00 ч. местно време на 22.12.2023 г.

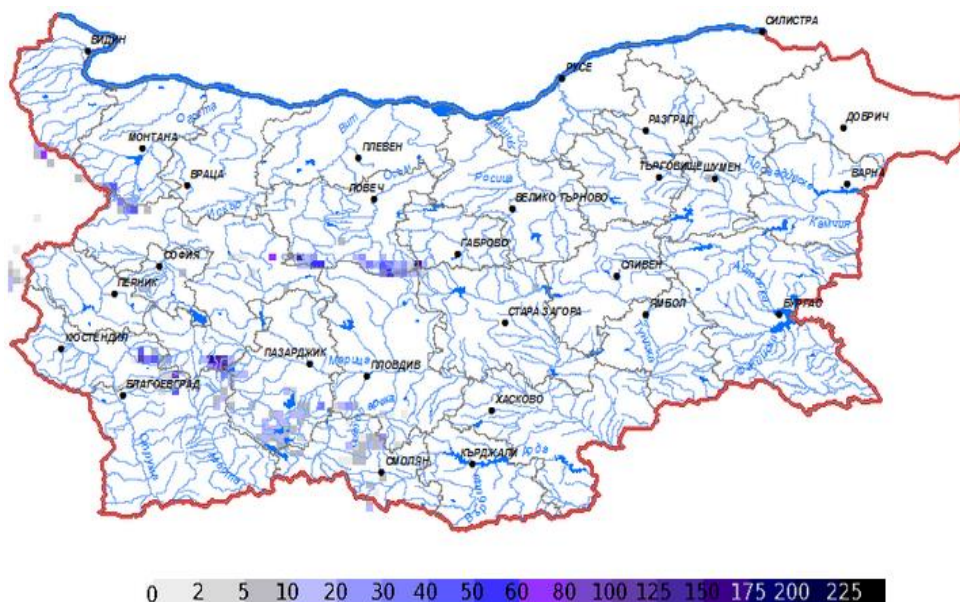


- **Снежна покривка и очаквано снеготопене за следващите 72 часа**

➤ На картата по-долу е представено пространственото разпределение на **наличната снежна покривка** с използване на сателитна информация в 07:00 UTC (+2 часа местно време).



➤ На картата по-долу е представено пространственото разпределение на **водното съдържание в снежната покривка** с използване на сателитна информация в 07:00 UTC (+2 часа местно време).



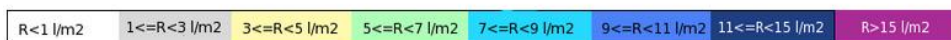
➤ На картата по-долу е представено пространственото разпределение на прогнозираното снеготопене за следващите 24 часа с използване на модела ALADIN.



➤ На картата по-долу е представено пространственото разпределение на прогнозираното снеготопене от 24 до 48 часа с използване на модела ALADIN.

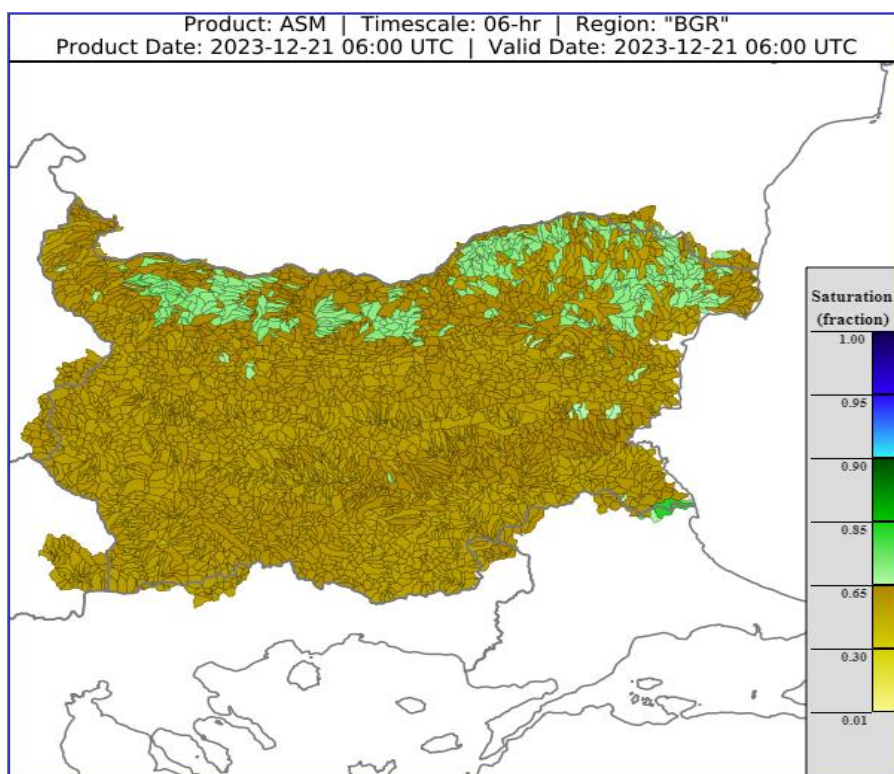


➤ На картата по-долу е представено пространственото разпределение на прогнозираното снеготопене от 48 до 72 часа с използване на модела ALADIN.



- **Влажност на почвата**

На картата по-долу е представено пространственото разпределение на средната почвена влага - насищане с вода на повърхностния (до 30 cm) почвен слой с използване на резултати от модела Sacramento Soil Moisture Accounting Model.



ХИДРОЛОГИЧНА ПРОГНОЗА

На основа на метеорологичната прогноза, обработената хидрологична информация и моделираните водни количества от НИМХ:

Дунавски басейн: Днес (21.12) и през следващите три дни речните нива в басейна ще останат без съществени изменения, като в резултат на валежи ще има незначителни повишения на 22.12 в целия басейн и на 23.12 във водосборите източно от р. Янтра. Водните количества ще бъдат под праговете за внимание.

Черноморски басейн: Днес (21.12) и през следващите три дни речните нива в басейна ще останат без съществени изменения, като в резултат на валежи на 22 и 23.12 ще има незначителни повишения на речните нива във водосборите на реките северно от гр. Бургас. Водните количества ще бъдат под праговете за внимание.

Източнобеломорски басейн: Днес (21.12) и през следващите три дни речните нива в басейна ще останат без съществени изменения. В резултат на валежи ще има незначителни повишения на водните нива в реките на 22.12 в целия басейн и в резултат на снеготопене в планинските части от басейна на 23 и 24.12. Водните количества ще бъдат под праговете за внимание.

Западнобеломорски басейн: Днес (21.12) и през следващите три дни речните нива в басейна ще останат без съществени изменения. Незначителни повишения на речните нива в резултат на валежи ще има на 22.12 и в резултат на снеготопене на 24.12. Водните количества ще бъдат под праговете за внимание.

**В направените прогнози не се отчита работата и ретензионната способност на хидротехническите съоръжения.*

Връзки към дневни бюлетини за прогнозирани водни количества и нива по водосбори от хидрологични модели и системи за ранно предупреждение:

[За водосбора на р. Огоста](#)

[За водосбора на р. Искър](#)

[За водосбора на р. Вит](#)

[За водосбора на р. Янтра](#)

[За водосбора на р. Русенски Лом](#)

[За водосбора на р. Айтоска](#)

[За водосбора на р. Факийска](#)

[За водосбора на р. Марица и р. Тунджа](#)

[За водосбора на р. Арда](#)

[За водосбора на р. Струма](#)

РЕКА ДУНАВ

Водни стоежи в българския участък на река Дунав за 21 декември 2023 г.
по данни на Изпълнителна агенция „Проучване и поддържане на река Дунав“:

станция	километър	воден стоеж [cm]	разлика	t вода
		водно количество [m ³ /s]	за 24 ч. [cm]	[°C]
Ново село	833.60	540 Q: 8 614	-4	5
Лом	743.30	598 Q: 8 515	-2	5.6
Оряхово	678.00	468 Q: 8 338	-1	6.5
Никопол	597.50	508	+2	5.4
Свищов	554.30	486 Q: 8 554	+2	5.6
Русе	495.60	497 Q: 8 600	+1	5.2
Силистра	375.50	500 Q: 8 637	+4	5.3