



Министерство на
околната среда и водите

**Ежедневен
булетин за
състоянието на
водите**

22 ЯНУАРИ 2021

**Комплексни и
значими
язовири**

Речни нива

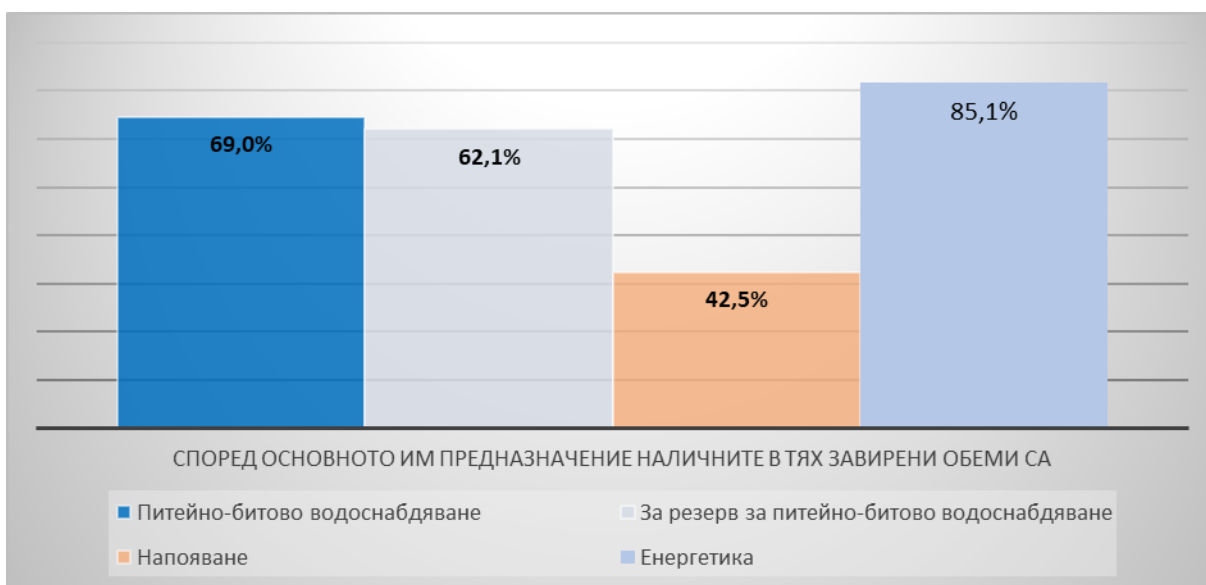
Информация за наличните обеми в комплексните и значими язовири, които се следят в МОСВ:

Съгласно приложение №1 към чл.13, ал.1, т.1 от Закона за водите, комплексните и значими язовири са 52 броя.

Сумата от наличните в тях завирени обеми към 22.01.2021 г. е 4447,0 млн. м³, представлява 67,4% от сумата на общите им обеми и е с 0,2% по-малко от сумата на общите им обеми към 21.01.2021г.

Според основното им предназначение наличните в тях завирени обеми са както следва:

- питейно-битово водоснабдяване - 69,0% от общия им обем;
- за резервно питейно-битово водоснабдяване - 62,1% от общия им обем;
- напояване - 42,5% от общия им обем;
- енергетика - 85,1% от общия им обем.



Налични завирени обеми в язовири по приложение 1 на ЗВ с трансгранично влияние:

1. за Каскада „Арда“:

Язовир „Кърджали“ - 461,775 млн. м³, което е 92,87% от общия му обем;

Язовир „Студен кладенец“ - 375,894 млн. м³, което е 96,94% от общия му обем;

Язовир „Ивайловград“ - 113,902 млн. м³, което е 72,69% от общия му обем;

2. за Каскада „Горна Тунджа“:

Язовир „Копринка“ - 89,032 млн. м³, което е 62,60% от общия му обем;

Язовир „Жребчево“ - 175,132 млн. м³, което е 43,78% от общия му обем.

БЮЛЕТИН №229 от 22.01.2021 г. към 8 часа

ОБОБЩЕНИ ДАННИ ЗА СЪСТОЯНИЕТО НА ВОДИТЕ В КОМПЛЕКСНИТЕ И ЗНАЧИМИ ЯЗОВИРИ

Сумата от наличните зафирени обеми към комплексните и значими язовири е		4447.0	млн.куб.м.	представлява		67.4%	Тенденция	в бр. язовири			
Според основното предназначение на язовирите наличните в тях зафирени обеми:		за питейно-битово водоснабдяване		69.0%	от общия им обем;	66.72%	от полезния им обем	↑ - повишаване на обема	29		
		за резервно - ПБВ		62.1%	от общия им обем;	58.84%	от полезния им обем	↓ - понижаване на обема	13		
		за напояване		42.5%	от общия им обем;	35.43%	от полезния им обем	~ - задържане на обема	9		
		за енергетика		85.1%	от общия им обем;	82.97%	от полезния им обем	∩ - преливане	1		
№	БД	Язовир	Общ обем	Мъртъв/ Санитарен обем	Наличен обем		Наличен полезен обем		Ср. денонощен приток	Ср. денонощен разход	Тенденция
			млн.м ³		млн.м ³	млн.м ³	% от общия обем	млн.м ³			
1	БДДР	Искър	655.252	87.200	524.100	79.98%	436.900	76.91%	8.768	13.427	↓
2	БДДР	Бели Искър	15.080	1.400	11.224	74.43%	9.824	71.81%	0.256	0.513	↓
3	БДДР	Среченска бара	15.500	1.000	15.280	98.58%	14.280	98.48%	0.648	0.532	↑
4	БДДР	Христо Смирненски	27.700	4.200	25.055	90.45%	20.855	88.75%	0.137	1.451	↓
5	БДДР	Йовковци	92.179	9.000	73.983	80.26%	64.983	78.12%	1.185	0.617	↑
6	БДЧР	Тича	311.800	40.000	147.906	47.44%	107.906	39.70%	1.049	1.049	~

7	БДЧР	Камчия	233.550	76.000	166.647	71.35%	90.647	57.54%	5.637	2.014	↑
8	БДЧР	Ясна поляна	32.320	7.550	22.057	68.25%	14.507	58.57%	0.012	0.301	↑
9	БДИБР	Асеновец	28.200	2.000	16.153	57.28%	14.153	54.02%	1.192	0.185	↑
10	БДИБР	Боровица	27.300	4.600	27.110	99.30%	22.510	99.16%	8.033	8.380	↓
11	БДЗБР	Студена	25.200	2.400	21.055	83.55%	18.655	81.82%	1.489	0.845	↑
12	БДЗБР	Дяково	35.400	8.000	30.815	87.05%	22.815	83.27%	0.252	0.252	~
13	БДЗБР	Калин - за рез.водоснабдяване	1.024	0.100	0.299	29.20%	0.199	21.54%	не се получава ежедневна информация приток и разход		↑
14	БДЗБР	Карагьол - за рез.водоснабдяване	2.252	0.200	1.334	59.24%	1.134	55.26%			↓
15	БДДР	Огняново - за рез.водоснабдяване	31.600	2.500	20.040	63.42%	17.540	60.27%	1.597	0.198	↑
16	БДДР	Панчарево	6.465	1.500	4.621	71.47%	3.121	62.85%	11.036	12.908	↓
17	БДДР	Ястребино	62.300	3.900	14.055	22.56%	10.155	17.39%	0.451	0.046	↑
18	БДДР	Кула	20.250	0.700	7.970	39.36%	7.270	37.19%	0.035	0.035	~
19	БДДР	Рабиша	43.200	2.400	12.615	29.20%	10.215	25.04%	0.012	0.012	~
20	БДДР	Огоста	506.000	67.000	235.180	46.48%	168.180	38.31%	8.565	2.315	↑
21	БДДР	Сопот	60.908	1.300	29.245	48.02%	27.945	46.88%	2.604	0.174	↑
22	БДДР	Горни Дъбник	130.000	3.000	53.926	41.48%	50.926	40.10%	1.065	0.405	↑
23	БДДР	Бели Лом	25.500	3.200	8.402	32.95%	5.202	23.33%	0.046	0.046	~
24	БДЧР	Съединение	12.810	1.500	6.022	47.01%	4.522	39.98%	0.035	0.035	~
25	БДЧР	Георги Трайков	330.000	21.000	126.273	38.26%	105.273	34.07%	1.211	1.211	~
26	БДЧР	Порой	45.200	2.000	10.156	22.47%	8.156	18.88%	0.583	0.166	↑
27	БДЧР	Ахелой	12.670	0.800	3.990	31.49%	3.190	26.87%	0.238	0.007	↑
28	БДИБР	Жребчево	400.000	30.000	175.132	43.78%	145.132	39.22%	10.747	1.580	↑
29	БДИБР	Малко Шарково	45.000	3.900	27.402	60.89%	23.502	57.18%	0.320	0.055	↑
30	БДИБР	Домлян	26.074	0.700	13.785	52.87%	13.085	51.57%	1.100	0.081	↑
31	БДИБР	Пясъчник	206.530	3.400	26.186	12.68%	22.786	11.22%	2.604	0.174	↑
32	БДИБР	Тополница	137.108	20.000	56.833	41.45%	36.833	31.45%	7.917	0.347	↑
33	БДИБР	Тракиец	114.000	24.000	71.880	63.05%	47.880	53.20%	0.116	0.116	~

34	БДЗБР	Пчелина	54.200	34.200	54.300	100.18%	20.100	100.50%	4.456	5.035	↑
35	БДДР	Александър Стамболийски	205.569	20.000	153.663	74.75%	133.663	72.03%	6.527	4.478	↑
36	БДДР	Кокаляне	не се получава ежедневна информация								
37	БДИБР	Копринка	142.214	5.410	89.032	62.60%	83.622	61.13%	10.026	2.380	↑
	БДИБР	Белмекен-Чаира	149.536	5.179	96.027	64.22%	90.848	62.93%	3.902	11.761	↓
38	БДИБР	Белмекен	144.036	3.810	93.674	65.04%	89.864	64.09%			↑
39	БДИБР	Чаира	5.500	1.369	2.353	42.78%	0.984	23.82%			↓
	БДИБР	Баташки водносилов път									
	БДИБР	Голям Беглик-Широка поляна	86.091	7.242	78.435	91.11%	71.193	90.29%	10.526	10.977	↓
40	БДИБР	Голям Беглик	62.111	3.942	55.788	89.82%	51.846	89.13%			↓
41	БДИБР	Широка поляна	23.980	3.300	22.647	94.44%	19.347	93.55%			↑
42	БДИБР	Беглика	1.554	0.242	1.138	73.23%	0.896	68.29%	0.844	1.110	↓
43	БДИБР	Тошков Чарк	1.782	0.276	1.589	89.17%	1.313	87.18%	0.727	1.502	↓
44	БДИБР	Батак	310.298	19.950	225.349	72.62%	205.399	70.74%	17.018	6.216	↑
	БДИБР	Каскада Доспат-Въча									
45	БДЗБР	Доспат	449.249	14.907	413.530	92.05%	398.623	91.78%	12.509	1.458	↑
46	БДИБР	Цанков камък	110.708	31.200	99.089	89.50%	67.889	85.39%	19.262	60.014	↓
47	БДИБР	Въча	226.120	24.520	215.975	95.51%	191.455	94.97%	61.569	72.564	↓
48	БДИБР	Кричим	20.256	1.730	19.520	96.37%	17.790	96.03%	71.952	66.246	↑
	БДИБР	Каскада Арда									
49	БДИБР	Кърджали	497.236	107.176	461.775	92.87%	354.599	90.91%	30.241	112.488	↓
50	БДИБР	Студен кладенец	387.772	90.667	375.894	96.94%	285.227	96.00%	119.608	129.142	↓
51	БДИБР	Ивайловград	156.702	59.526	113.902	72.69%	54.376	55.96%	126.982	219.519	↓
52	БДИБР	Розов кладенец	20.400	13.268	18.060	88.53%	4.792	67.19%	не се получава ежедневна информация приток и разход		~

* Данните в таблицата са за състоянието на комплексните и значими язовири по Приложение 1 от Закона за водите са към 8 часа на съответния ден.

Язовир Студена:

Съгласно предоставената справка от ВиК Перник за състоянието на яз. „Студена“, постъпилият приток в язовира на 22.01.2021 г. е 1,489 м³/сек. Притокът е по-голям от размера на дневния разход, загубите и изпуснатото количество от язовира, които са 0,845 м³/сек. Наличният обем в язовира е 21,055млн. м³, с 57 000 м³ повече от обема на 21.01.2021 г. Наличният полезен обем за използване за питейно-битово водоснабдяване се е увеличил и е 18,655 млн. м³. От 10.01.2021 г. яз. „Студена“ е в режим на контролирано изпускане. Свободния му обем към 8:30 ч. на 21.01.2021 г. е 4,145 млн. м³, от язовира се изпускат 0,150 м³/сек.

Язовир Асеновец:

Съгласно предоставената справка от ВиК Сливен за състоянието на яз. „Асеновец“, постъпилият приток в язовира на 22.01.2021 г. е 1,192 м³/сек. Притокът е по-голям от размера на дневния разход, който е 0,185 м³/сек. Наличният обем в язовира е 16,153 млн. м³, с 86 000 м³ повече от обема на 21.01.2021 г. Наличният полезен обем за използване за питейно-битово водоснабдяване се е увеличил и е 14,153 млн. м³.

Язовир Дяково:

Съгласно предоставената справка от „Напоителни системи“ ЕАД за състоянието на яз. „Дяково“, постъпилият приток в язовира на 22.01.2021 г. е 0,252 м³/сек. Притокът е равен на размера на дневния разход. Наличният обем в язовира е 30,815 млн. м³ и е равен на обема на 21.01.2021 г., от които 2 млн. м³ мъртъв обем и 6 млн. м³ санитарен обем за питейно-битово водоснабдяване равно на 8 млн. м³ общо. Наличният полезен обем за използване за питейно-битово водоснабдяване се е увеличил и е 22,815 млн. м³.

Язовир Камчия:

Съгласно предоставената справка от ВиК Бургас за състоянието на яз. „Камчия“, постъпилият приток в язовира на 22.01.2021 г. е 5,637 м³/сек. Притокът е по-голям от размера на дневния разход, който е 2,014 м³/сек. Наличният обем в язовира е 166,647 млн. м³, с 306 000 м³ повече от обема на 21.01.2021 г. Наличният полезен обем за използване за питейно-битово водоснабдяване се е увеличил и е 90,647 млн. м³.

Язовир Ясна поляна:

Съгласно предоставената справка от ВиК Бургас за състоянието на яз. „Ясна поляна“, постъпилият приток в язовира на 22.01.2021 г. е 0,012 м³/сек. Притокът е по-малък от размера на дневния разход, който е 0,301 м³/сек. Наличният обем в язовира е 22,057 млн. м³, с 17 000 м³ повече от обема на

21.01.2021 г. Наличният полезен обем за използване за питейно-битово водоснабдяване е 14,507 млн. м³. Считано от 21.01.2021 г. е включена помпена станция „Ново Паничарево“ за прехвърляне на води в язовир „Ясна поляна“.

Язовир Тича:

Съгласно предоставената справка от „Напоителни системи“ ЕАД за състоянието на яз. „Тича“, постъпилият приток в язовира на 22.01.2021 г. е 1,049 м³/сек. Притокът е равен на размера на дневния разход. Наличният обем в язовира е 147,906 млн. м³ и е равен на обема на 21.01.2021 г. Наличният полезен обем за използване за питейно-битово водоснабдяване е 107,906 млн. м³.

Язовир Ястребино:

Съгласно предоставената справка от „Напоителни системи“ ЕАД за състоянието на яз. „Ястребино“, постъпилият приток в язовира на 22.01.2021 г. е 0,451 м³/сек. Притокът е по-голям от размера на дневния разход, който е 0,046 м³/сек. Наличният обем в язовира е 14,055 млн. м³, с 35 000 м³ повече от обема на 21.01.2021 г. Наличният полезен обем за използване за питейно-битово водоснабдяване се е увеличил и е 10,155 млн. м³.

Язовир Боровица:

Съгласно предоставената справка от ВиК Кърджали за състоянието на яз. „Боровица“, постъпилият приток в язовира на 22.01.2021 г. е 8,033 м³/сек. Притокът е по-малък от размера на дневния разход и изпуснатото количество от язовира, които са 8,380 м³/сек. Наличният обем в язовира е 27,110 млн. м³, с 30 000 м³ по-малко от обема на 21.01.2021 г. Наличният полезен обем за използване за питейно-битово водоснабдяване е 22,510 млн. м³. Свободния му обем към 8:30 ч. на 22.01.2021 г. е 0,190 млн. м³, от язовира се изпускат 8 м³/сек.

Язовир Пчелина:

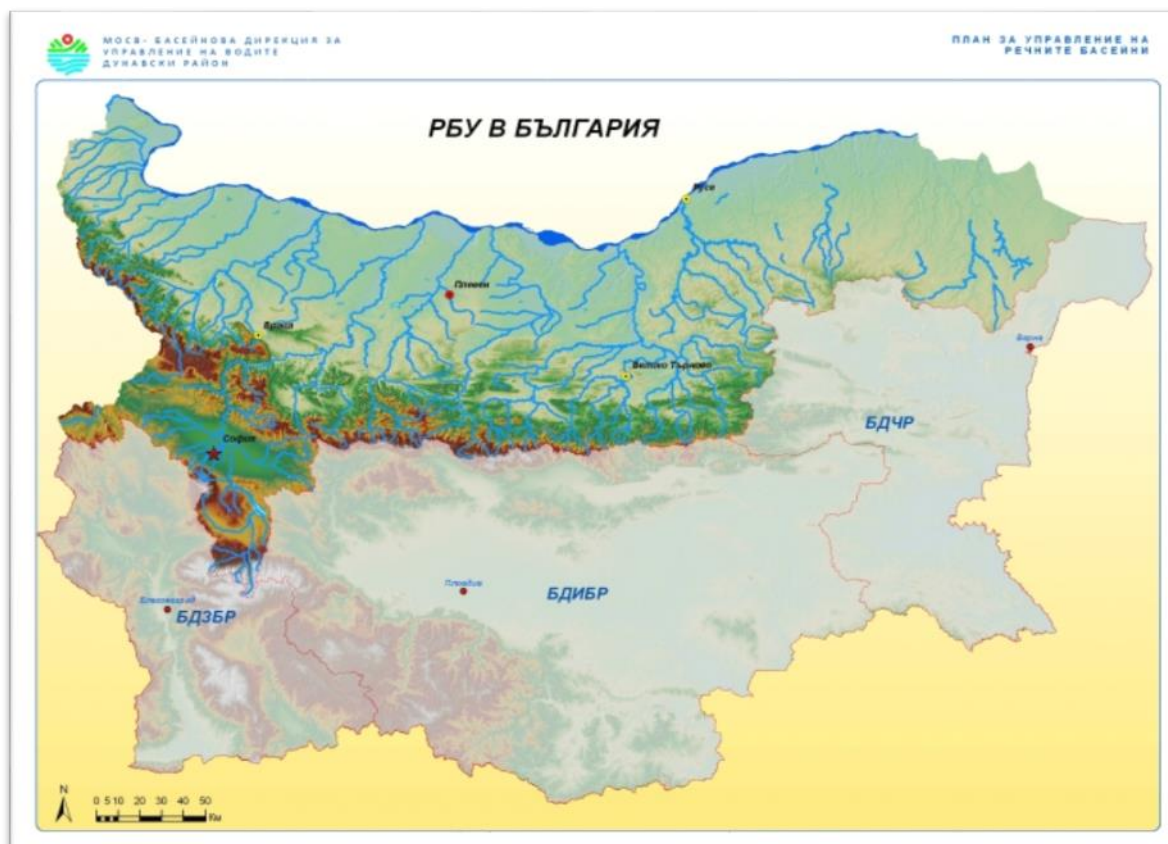
Съгласно предоставената справка от „Напоителни системи“ ЕАД, нивото на язовир „Пчелина“ се е покачило и той прелива с 5,0 м³/сек. Постъпилият приток в язовира на 22.01.2021 г. е 4,456 м³/сек. Размера на дневния разход и прелялото количество се равняват на 10,035 м³/сек. Наличният обем в язовира е 54,300 млн. м³, което представлява 100,58% от общия му обем.

Речните нива ще се понижават или ще останат без съществени изменения

Анализ на хидрологичната обстановка през изминалото денонощие

Анализът е направен на база измерени водни стоежи и изчислени по временни ключови криви водни количества от оперативни конвенционални и автоматични хидрометрични станции на НИМХ

Дунавски басейн



През изминалото денонощие нивата на наблюдаваните реки в басейна са се понижавали или са останали без съществени изменения. Регистрираните колебания на водните нива на р. Искър при с. Ребърково (от -23 см до +21 см) и при гр. Роман (от -30 см до +20 см) са в резултат от работата на хидротехнически съоръжения. Отчетените изменения на речните нива в басейна са както следва: за р. Нишава при Калотина от -1 см до +1 см; за водосбора на р. Огоста при с. Бутан от -10 см до +7 см; за водосбора на р. Искър от -20 см до +17 см; за водосбора на р. Вит от -6 см до +7 см; за водосбора на р. Осъм от -7 см до +8 см; за водосбора на р. Янтра от -10 см до +9 см; за водосбора на р. Русенски Лом от -5 см до +3 см. Водните количества на реките в по-голямата част от басейна са около и над праговете за средни води. Над праговете за високи води са водните количества на реките: Искър при с. Ореховица, Янтра при гр. Габрово.

Черноморски басейн



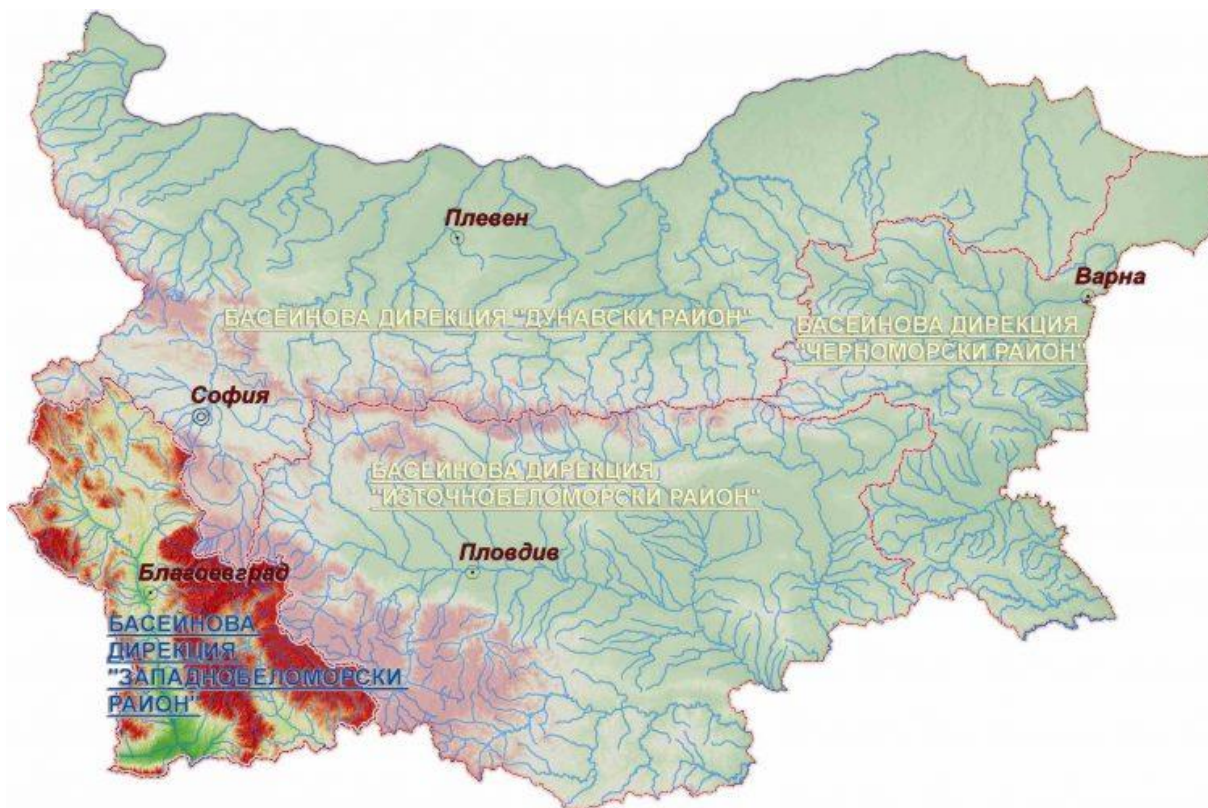
През изминалото денонощие нивата на наблюдаваните реки са се понижавали или са останали без съществени изменения. Отчетените изменения на речните нива в басейна са както следва: за водосбора на р. Провадийска от -3 см до +3 см, за водосбора на р. Камчия от -7 см до +10 см. Регистрираните колебания на речните нива в останалата част от басейна са от -11 см до +13 см. Водните количества на реките в басейна са около и под праговете за средни води.

Източнобеломорски басейн



През изминалото денонощие нивата на наблюдаваните реки в басейна са се понижавали или са останали без съществени изменения. Регистрираните колебания на нивото на реките Марица при гр. Белово (от -75 см до +74 см) и гр. Пазарджик (от -19 см до +26 см) и Въча при гр. Девин (от -62 см до +59 см) са в резултат от работата на хидротехнически съоръжения. Отчетените изменения на речните нива в останалата част на басейна са както следва: за водосбора на р. Тунджа от -13 см до +5 см; за водосбора на р. Марица от -13 см до +13 см; за водосбора на р. Арда от -8 см до +9 см. Водните количества на реките в по-голямата част от басейна са около праговете за високи води. Около и под праговете за средни води са водните количества в горните течения на р. Марица и р. Тунджа.

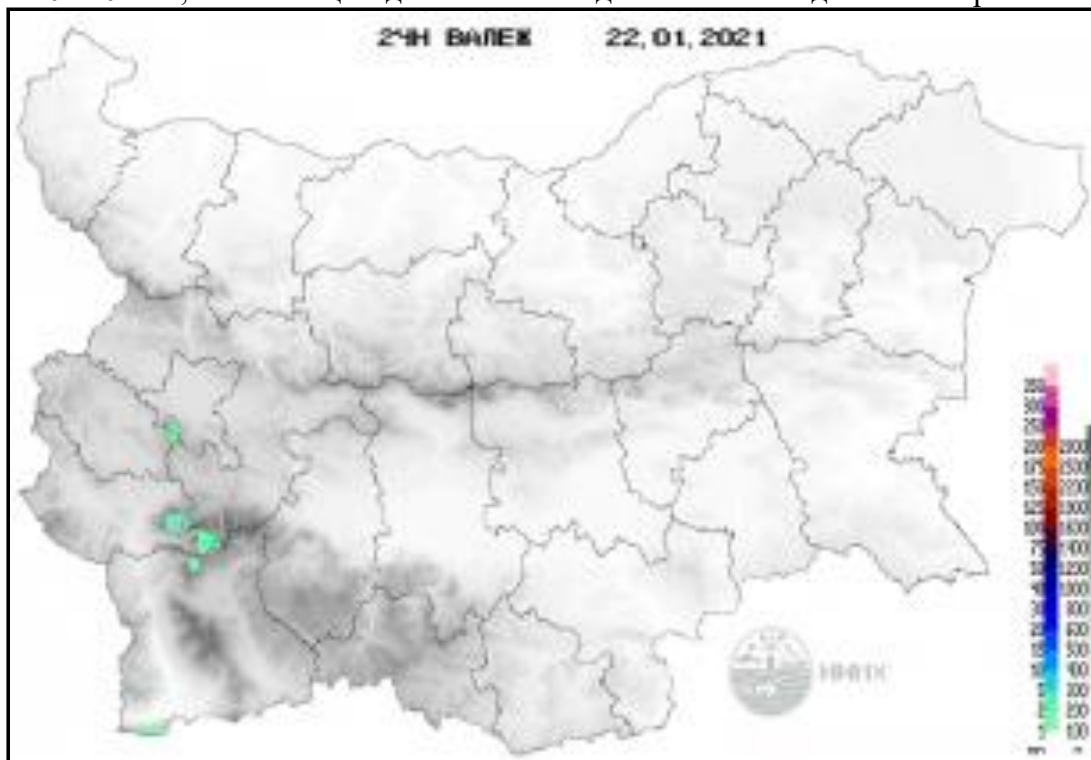
Западнобеломорски басейн



През изминалото денонощие нивата на наблюдаваните реки в басейна са се понижавали или са останали без съществени изменения. Отчетените изменения на речните нива в басейна са както следва: за водосбора на р. Места от -9 см до +5 см и за водосбора на р. Струма от -9 см до +8 см. Водните количества на реките в по-голямата част от басейна са около и над праговете за средни води. Под праговете за средни води са водните количества на реките: Соголянска Бистрица при с. Гърляно, Речица при с. Ваксево, Джерман при гр. Дупница, Лебница при с. Лебница, Пиринска Бистрица при с. Горно Спанчево.

Хидрологична информация

Анализ на денонощната сума на валежа от 7:30 ч. на 21.01.2021 г. до 7:30 ч. на 22.01.2021 г., използващ модел ALADIN и данни от наблюдателната мрежа на НИМХ



На основа на метеорологичната прогноза, обработената хидрологична информация и моделираните водни количества от НИМХ:

Дунавски басейн: Днес (22.01) и утре речните нива в басейна ще се понижават или ще останат без съществени изменения, като вследствие на снеготопене в следобедните часове ще има краткотрайни незначителни повишения на речните нива в басейна. На 24 и 25.01, в резултат на валежи ще има повишения на водните нива на реките Янтра, Русенски Лом и Добруджанските реки. Водните количества ще бъдат под праговете за внимание.

Моделът за водосбора на р. Огоста прогнозира: Прогнозираните водни количества на 23, 24 и 25.01.2021 г. ще бъдат около средномногогодишните стойности. Днес (22.01) речните нива във водосбора ще се понижават или ще останат без съществени изменения. В резултат на валежи комбинирани със снеготопене, през следващите три дни ще има повишения на речните нива, главно в средните и долните части на водосбора. Водните количества ще бъдат под праговете за внимание.

Моделът за водосбора на р. Искър прогнозира: Прогнозираните водни количества на 23, 24 и 25.01.2021г. ще бъдат около средномногогодишните стойности. Днес (22.01) и през следващите три дни речните нива във водосбора ще се понижават или ще останат без съществени изменения, като вследствие на снеготопене в следобедните часове ще има краткотрайни незначителни повишения на речните нива във водосбора. Водните количества ще бъдат под праговете за внимание.

Моделът за водосбора на р. Янтра: Прогнозираните водни количества на 23, 24 и 25.01.2021 г. ще бъдат около и над средномногогодишните стойности. Днес (22.01) и утре речните нива във водосбора ще останат без съществени изменения, като вследствие на снеготопене в следобедните часове ще има краткотрайни незначителни повишения на речните нива във водосбора. На 24 и 25.01, в резултат на валежи комбинирани със снеготопене ще има повишения на водните нива на реките в целия водосбор. Водните количества ще бъдат под праговете за внимание.

Моделът за водосбора на р. Русенски Лом: Прогнозираното водно количество във водосбора на р. Черни Лом на 23, 24, 25, 26 и 27.01.2021 г. ще бъде под средномногогодишната стойност. Днес (22.01) и утре речните нива във водосбора ще останат без съществени изменения, като вследствие на снеготопене в следобедните часове ще има краткотрайни повишения на речните нива във водосбора. В периода 24-27.01, в резултат на валежи ще има незначителни повишения на водните нива на реките във водосбора. Водното количество ще бъде под прага за внимание.

Черноморски басейн: Днес (22.01) и утре речните нива в басейна ще се понижават или ще останат без съществени изменения. На 24 и 25.01, в резултат на валежи са възможни незначителни повишения на водните нива на реките от басейна, като по-съществени ще бъдат повишенията във водосборите на р. Камчия и на Южночерноморските реки. Водните количества ще бъдат под праговете за внимание.

Източнобеломорски басейн: Днес (22.01) и утре речните нива в басейна ще се понижават или ще останат без съществени изменения, като вследствие на снеготопене в следобедните часове ще има краткотрайни незначителни повишения на речните нива в басейна. На 24 и 25.01, в резултат на валежи ще има повишения на водните нива на реките от басейна, като по-съществени ще бъдат повишенията в средното и долното течение на р. Тунджа и в притока ѝ р. Мочурица, във водосборите на Родопските притоци на р. Марица и в горните течения на р. Арда и притоците ѝ р. Върбица и р. Крумовица. Водните количества ще бъдат под праговете за внимание.

Системата за ранно предупреждение за водосборите на реките Марица и Тунджа на НИМХ прогнозира:

- Водните нива ще бъдат под праговете за предупреждение.

<i>Прагове за предупреждение</i>			
Нива на тревога:	Жълто - Внимание	Оранжево - Предупреждение	Червено - Тревога

Системата за ранно предупреждение за водосбора на река Арда на НИМХ прогнозира:

- Водните количества ще бъдат под праговете за предупреждение.

Прагове за предупреждение

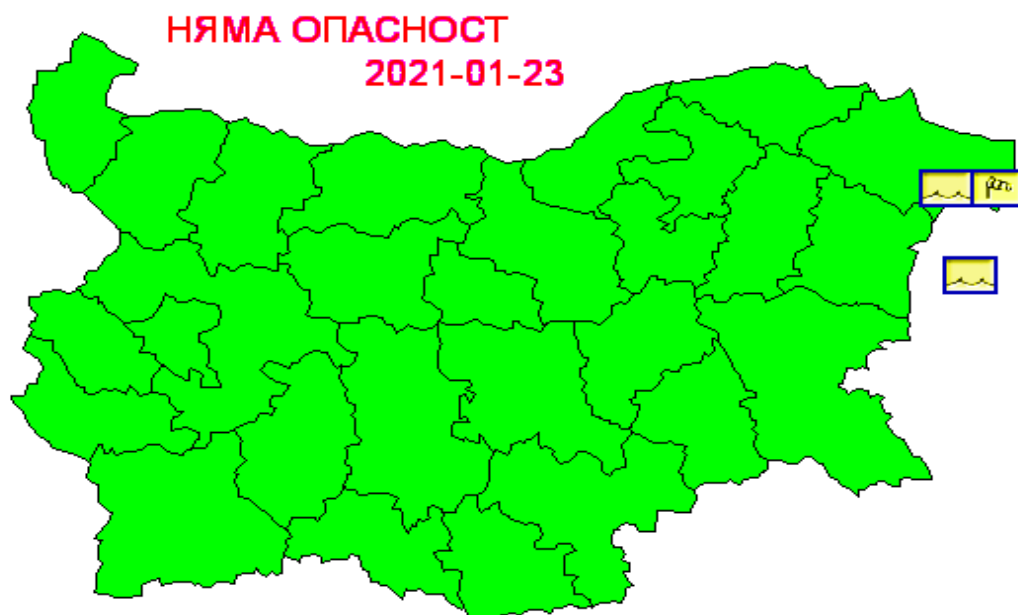
Нива на тревога:	Жълто - Внимание	Оранжево - Предупреждение	Червено - Тревога
------------------	------------------	---------------------------	-------------------

Западнобеломорски басейн: Днес (22.01) и утре речните нива в басейна ще се понижават или ще останат без съществени изменения, като вследствие на снеготопене в следобедните часове ще има краткотрайни и незначителни повишения на речните нива в басейна. От вечерните часове на 23.01 и на 24 и 25.01, в резултат на валежи ще има повишения на водните нива на реките от басейна, като съществени ще бъдат повишенията в долното течение на р. Места (в района на Гоце Делчев, Гърмен, Хаджидимово, Сатовча) и в средното и долното течение на р. Струма (в района на Радомир, Кюстендил, Невестино, Бобошево, Кочериново, Благоевград, Кресна, Струмяни, Сандански, Петрич).

В резултат на интензивни валежи комбинирани със снеготопене има опасност от възникване на поройни наводнения, както следва:

- през нощта на 23 срещу 24.01.2021 г. във водосбора на р. Струма (р. Цапаревска, р. Струмешница, р. Петричка);
- през нощта на 24 срещу 25.01.2021 г. във водосбора на р. Места (р. Канина, р. Неврокопска, по основната река).

На 23 януари 2021 г. опасни метеорологични явления в страната не се очакват.



Подробна информация за предупрежденията и опасните метеорологични явления по области може да бъде получена от интерактивната карта на адрес: <http://info.meteo.bg/opasni/>