



Министерство на
околната среда и водите

**Ежедневен
бюлетин за
състоянието на
водите**

22 ФЕВРУАРИ 2021

**Комплексни и
значими
язовири**

Речни нива

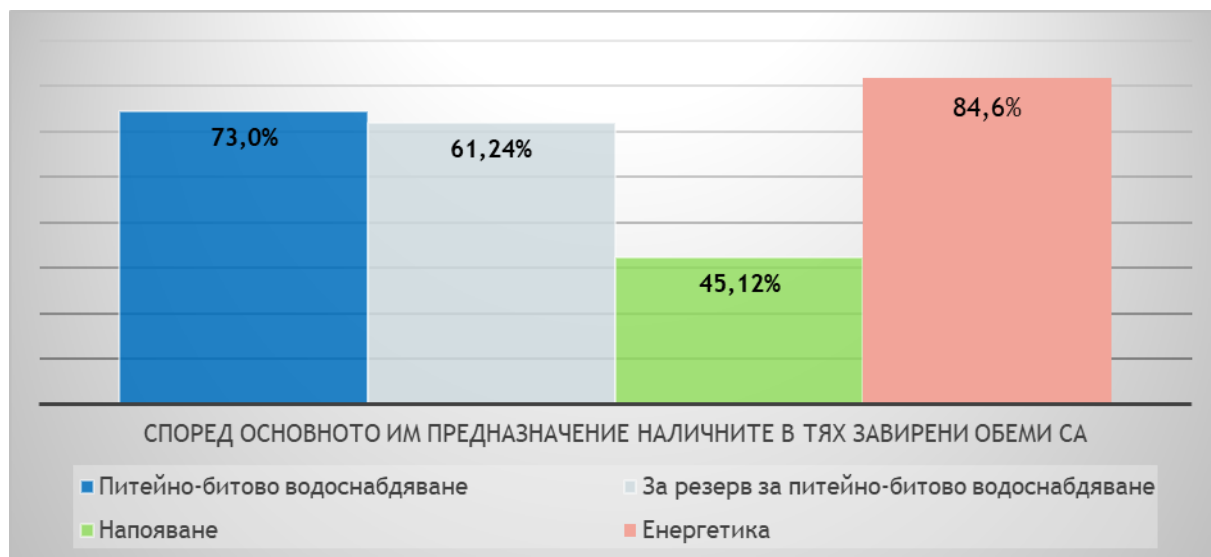
Информация за наличните обеми в комплексните и значими язовири, които се следят в МОСВ:

Съгласно приложение №1 към чл. 13, ал. 1, т. 1 от Закона за водите, комплексните и значими язовири са 52 броя.

Сумата от наличните в тях завирени обеми към 22.02.2021 г. е 4747.7 млн. м³, представлява 71.9% от сумата на общите им обеми и е 0.3% по-малко от сумата на общите им обеми към 19.02.2021 г.

Според основното им предназначение наличните в тях завирени обеми са както следва:

- питейно-битово водоснабдяване - 73.0% от общия им обем;
- за резервно питейно-битово водоснабдяване - 61.24% от общия им обем;
- напояване - 45.12% от общия им обем;
- енергетика - 84.6% от общия им обем.



Налични завирени обеми в язовири по приложение 1 на ЗВ с трансгранично влияние:

1. за Каскада „Арда“:

Язовир „Кърджали“ - 463.468 млн. м³, което е 93.21% от общия му обем;

Язовир „Студен кладенец“ - 360.132 млн. м³, което е 92.87% от общия му обем;

Язовир „Ивайловград“ - 114.492 млн. м³, което е 73.06% от общия му обем;

2. за Каскада „Горна Тунджа“:

Язовир „Копринка“ - 94.319 млн. м³, което е 66.32% от общия му обем;

Язовир „Жребчево“ - 235.560 млн. м³, което е 58.89% от общия му обем.

БЮЛЕТИН №250 от 22.02.2021 г. към 8 часа

ОБОБЩЕНИ ДАННИ ЗА СЪСТОЯНИЕТО НА ВОДИТЕ В КОМПЛЕКСНИТЕ И ЗНАЧИМИ ЯЗОВИРИ

Сумата от наличните завирени обеми на комплексните и значими язовири е		4747,7	млн.куб.м.	представлява		71,9%	Тенденция	в бр. язовири			
Според основното предназначение на язовирите наличните в тях завирени обеми:		за питейно-битово водоснабдяване		74,0%	от общия им обем;	73,00%	от полезния им обем	↑ - повишаване на обема	26		
		за резервно - ПБВ		64,4%	от общия им обем;	61,24%	от полезния им обем	↓ - понижаване на обема	16		
		за напояване		51,3%	от общия им обем;	45,12%	от полезния им обем	~ - задържане на обема	8		
		за енергетика		86,0%	от общия им обем;	84,06%	от полезния им обем	∩ - преливане	1		
№	БД	Язовир	Общ обем	Мъртъв/Санитарен обем	Наличен обем		Наличен полезен обем		Ср. денонощен приток	Ср. денонощен разход	Тенденция
			млн.м ³	млн.м ³	млн.м ³	% от общия обем	млн.м ³	% от полезния обем	м ³ /сек.	м ³ /сек.	
1	БДДР	Искър	655,252	87,200	525,980	80,27%	438,780	77,24%	8,977	5,864	↑
2	БДДР	Бели Искър	15,080	1,400	8,891	58,96%	7,491	54,76%	0,002	0,975	↓
3	БДДР	Среченска бара	15,500	1,000	15,370	99,16%	14,370	99,10%	1,794	1,794	~
4	БДДР	Христо Смирненски	27,700	4,200	24,160	87,22%	19,960	84,94%	0,429	1,450	↓
5	БДДР	Йовковци	92,179	9,000	85,902	93,19%	76,902	92,45%	1,974	0,710	↑
6	БДЧР	Тича	311,800	40,000	168,227	53,95%	128,227	47,18%	2,580	1,128	↑

7	БДЧР	Камчия	233,550	76,000	205,832	88,13%	129,832	82,41%	7,384	2,037		↑
8	БДЧР	Ясна поляна	32,320	7,550	26,450	81,84%	18,900	76,30%	0,799	0,312		↑
9	БДИБР	Асеновец	28,200	2,000	20,384	72,28%	18,384	70,17%	0,949	0,301		↑
10	БДИБР	Боровица	27,300	4,600	27,230	99,74%	22,630	99,69%	8,577	8,380		↑
11	БДЗБР	Студена	25,200	2,400	20,998	83,33%	18,598	81,57%	1,055	1,384	↓	
12	БДЗБР	Дяково	35,400	8,000	30,930	87,37%	22,930	83,69%	0,139	0,139	~	
13	БДЗБР	Калин - за рез.водоснабдяване	1,024	0,100	0,349	34,05%	0,249	26,92%	не се получава ежедневна информация приток и разход			↑
14	БДЗБР	Карагьол - за рез.водоснабдяване	2,252	0,200	0,744	33,04%	0,544	26,51%			↓	
15	БДДР	Огняново - за рез.водоснабдяване	31,600	2,500	21,352	67,57%	18,852	64,78%	0,230	0,230	~	
16	БДДР	Панчарево	6,465	1,500	4,495	69,53%	2,995	60,33%	5,308	5,232		↑
17	БДДР	Ястребино	62,300	3,900	19,255	30,91%	15,355	26,29%	1,065	0,035		↑
18	БДДР	Кула	20,250	0,700	8,650	42,72%	7,950	40,66%	0,046	0,046	~	
19	БДДР	Рабиша	43,200	2,400	14,692	34,01%	12,292	30,13%	0,035	0,035	~	
20	БДДР	Огоста	506,000	67,000	294,300	58,16%	227,300	51,78%	4,572	2,546		↑
21	БДДР	Сопот	60,908	1,300	37,950	62,31%	36,650	61,49%	1,019	0,208		↑
22	БДДР	Горни Дъбник	130,000	3,000	56,040	43,11%	53,040	41,76%	1,076	0,359		↑
23	БДДР	Бели Лом	25,500	3,200	8,668	33,99%	5,468	24,52%	0,035	0,035	~	
24	БДЧР	Съединение	12,810	1,500	6,405	50,00%	4,905	43,37%	0,023	0,023	~	
25	БДЧР	Георги Трайков	330,000	21,000	135,456	41,05%	114,456	37,04%	1,535	1,535	~	
26	БДЧР	Порой	45,200	2,000	11,006	24,35%	9,006	20,85%	0,243	0,000		↑
27	БДЧР	Ахелой	12,670	0,800	5,242	41,37%	4,442	37,42%	0,081	0,000		↑
28	БДИБР	Жребчево	400,000	30,000	235,560	58,89%	205,560	55,56%	12,871	1,760		↑
29	БДИБР	Малко Шарково	45,000	3,900	33,963	75,47%	30,063	73,15%	2,130	0,100		↑
30	БДИБР	Домлян	26,074	0,700	16,585	63,61%	15,885	62,60%	0,639	0,084		↑
31	БДИБР	Пясъчник	206,530	3,400	29,966	14,51%	26,566	13,08%	1,254	0,189		↑
32	БДИБР	Тополница	137,108	20,000	83,072	60,59%	63,072	53,86%	9,618	0,359		↑
33	БДИБР	Тракиец	114,000	24,000	77,500	67,98%	53,500	59,44%	3,819	0,116		↑
34	БДЗБР	Пчелина	54,200	34,200	54,350	100,28%	20,150	100,75%	5,718	5,139	↓	

35	БДДР	Александър Стамболийски	205,569	20,000	170,653	83,01%	150,653	81,18%	11,226	12,333	↓
36	БДДР	Кокаляне	не се получава ежедневна информация								
37	БДИБР	Копринка	142,214	5,410	94,319	66,32%	88,909	64,99%	6,531	0,460	↑
	БДИБР	Белмекен-Чаира	149,536	5,179	87,217	58,33%	82,038	56,83%	1,267	7,691	
38	БДИБР	Белмекен	144,036	3,810	84,596	58,73%	80,786	57,61%			↓
39	БДИБР	Чаира	5,500	1,369	2,621	47,65%	1,252	30,31%			↑
	БДИБР	Баташки водносилов път									
	БДИБР	Голям Беглик-Широка поляна	86,091	7,242	76,171	88,48%	68,929	87,42%	5,802	14,390	
40	БДИБР	Голям Беглик	62,111	3,942	53,686	86,44%	49,744	85,52%			↓
41	БДИБР	Широка поляна	23,980	3,300	22,485	93,77%	19,185	92,77%			↓
42	БДИБР	Беглика	1,554	0,242	0,960	61,78%	0,718	54,73%	0,721	0,952	↓
43	БДИБР	Тошков Чарк	1,782	0,276	0,796	44,67%	0,520	34,53%	0,596	1,001	↓
44	БДИБР	Батак	310,298	19,950	259,794	83,72%	239,844	82,61%	19,716	8,356	↑
	БДИБР	Каскада Доспат-Въча									
45	БДЗБР	Доспат	449,249	14,907	427,325	95,12%	412,418	94,95%	3,605	16,356	↓
46	БДИБР	Цанков камък	110,708	31,200	87,677	79,20%	56,477	71,03%	33,599	52,569	↓
47	БДИБР	Въча	226,120	24,520	208,185	92,07%	183,665	91,10%	52,408	50,776	↑
48	БДИБР	Кричим	20,256	1,730	19,122	94,40%	17,392	93,88%	50,722	49,217	↑
	БДИБР	Каскада Арда									
49	БДИБР	Кърджали	497,236	107,176	463,468	93,21%	356,292	91,34%	33,780	73,107	↓
50	БДИБР	Студен кладенец	387,772	90,667	360,132	92,87%	269,465	90,70%	115,756	153,207	↓
51	БДИБР	Ивайловград	156,702	59,526	114,492	73,06%	54,966	56,56%	174,092	203,077	↓
52	БДИБР	Розов кладенец	20,400	13,268	18,240	89,41%	4,972	69,71%	не се получава ежедневна информация приток и разход		↓

* Данните в таблицата са за състоянието на комплексните и значими язовири по Приложение 1 от Закона за водите са към 8 часа на съответния ден.

Язовир Студена:

Съгласно предоставената справка от ВиК Перник за състоянието на яз. „Студена“, постъпващият приток в язовира на 22.02.2021 г. е 1.055 м³/сек. Притокът е по-малък от размера на дневния разход, загубите и изпуснатото количество от язовира, които са 1.384 м³/сек. Наличният обем в язовира е 20.998 млн. м³, с 86 000 м³ по-малко от обема на 19.02.2021 г. Наличният полезен обем за използване за питейно-битово водоснабдяване е 18.598 млн. м³. От 10.01.2021 г. яз. „Студена“ е в режим на контролирано изпускане. Свободния му обем към 8:30 ч. на 22.02.2021 г. е 4.202 млн. м³, от язовира се изпускат 0.822 м³/сек.

Язовир Асеновец:

Съгласно предоставената справка от ВиК Сливен за състоянието на яз. „Асеновец“, постъпващият приток в язовира на 22.02.2021 г. е 0.949 м³/сек. Притокът е по-голям от размера на дневния разход, който е 0.301 м³/сек. Наличният обем в язовира е 20.384 млн. м³, със 200 000 м³ повече от обема на 19.02.2021 г. Наличният полезен обем за използване за питейно-битово водоснабдяване се е увеличил и е 18.384 млн. м³.

Язовир Дяково:

Съгласно предоставената справка от „Напоителни системи“ ЕАД за състоянието на яз. „Дяково“, постъпващият приток в язовира на 22.02.2021 г. е 0.139 м³/сек. Притокът е равен на размера на дневния разход, който също е 0.139 м³/сек. Наличният обем в язовира е 30.930 млн. м³, с 33 000 м³ по-малко от обема на 19.02.2021 г., от които 2 млн. м³ мъртъв обем и 6 млн. м³ санитарен обем за питейно-битово водоснабдяване равно на 8 млн. м³ общо. Наличният полезен обем за използване за питейно-битово водоснабдяване е намалял и е 22.930 млн. м³.

Язовир Камчия:

Съгласно предоставената справка от ВиК Бургас за състоянието на яз. „Камчия“, постъпващият приток в язовира на 22.02.2021 г. е 7.384 м³/сек. Притокът е по-голям от размера на дневния разход, който е 2.037 м³/сек. Наличният обем в язовира е 205.832 млн. м³, с 1 082 000 м³ повече от обема на 19.02.2021 г. Наличният полезен обем за използване за питейно-битово водоснабдяване се е увеличил и е 129.832 млн. м³.

Язовир Тича:

Съгласно предоставената справка от „Напоителни системи“ ЕАД за състоянието на яз. „Тича“, постъпващият приток в язовира на 22.02.2021 г. е 2.580 м³/сек. Притокът е по-голям от размера на дневния разход, който е 1.128 м³/сек.

Наличният обем в язовира е 168.227 млн. м³, с 502 000 м³ повече от обема на 19.02.2021 г. Наличният полезен обем за използване за питейно-битово водоснабдяване се е увеличил и е 128.227 млн. м³.

Язовир Ястребино:

Съгласно предоставената справка от „Напоителни системи“ ЕАД за състоянието на яз. „Ястребино“, постъпващият приток в язовира на 22.02.2021 г. е 1.065 м³/сек. Притокът е по-голям от размера на дневния разход, който е 0.035 м³/сек. Наличният обем в язовира е 19.255 млн. м³, с 224 000 м³ повече от обема на 19.02.2021 г. Наличният полезен обем за използване за питейно-битово водоснабдяване се е увеличил и е 15.355 млн. м³.

Язовир Боровица:

Съгласно предоставената справка от ВиК Кърджали за състоянието на яз. „Боровица“, постъпващият приток в язовира на 22.02.2021 г. е 8.577 м³/сек. Притокът е по-малък от размера на дневния разход и изпуснатото количество от язовира, които са 8.380 м³/сек. Наличният обем в язовира е 27.230 млн. м³, с 50 000 м³ повече от обема на 19.02.2021 г. Наличният полезен обем за използване за питейно-битово водоснабдяване е 22.630 млн. м³. Свободния му обем към 8:30 ч. на 22.02.2021 г. е 0.07 млн. м³, от язовира се изпускат 8 м³/сек.

Язовир Пчелина:

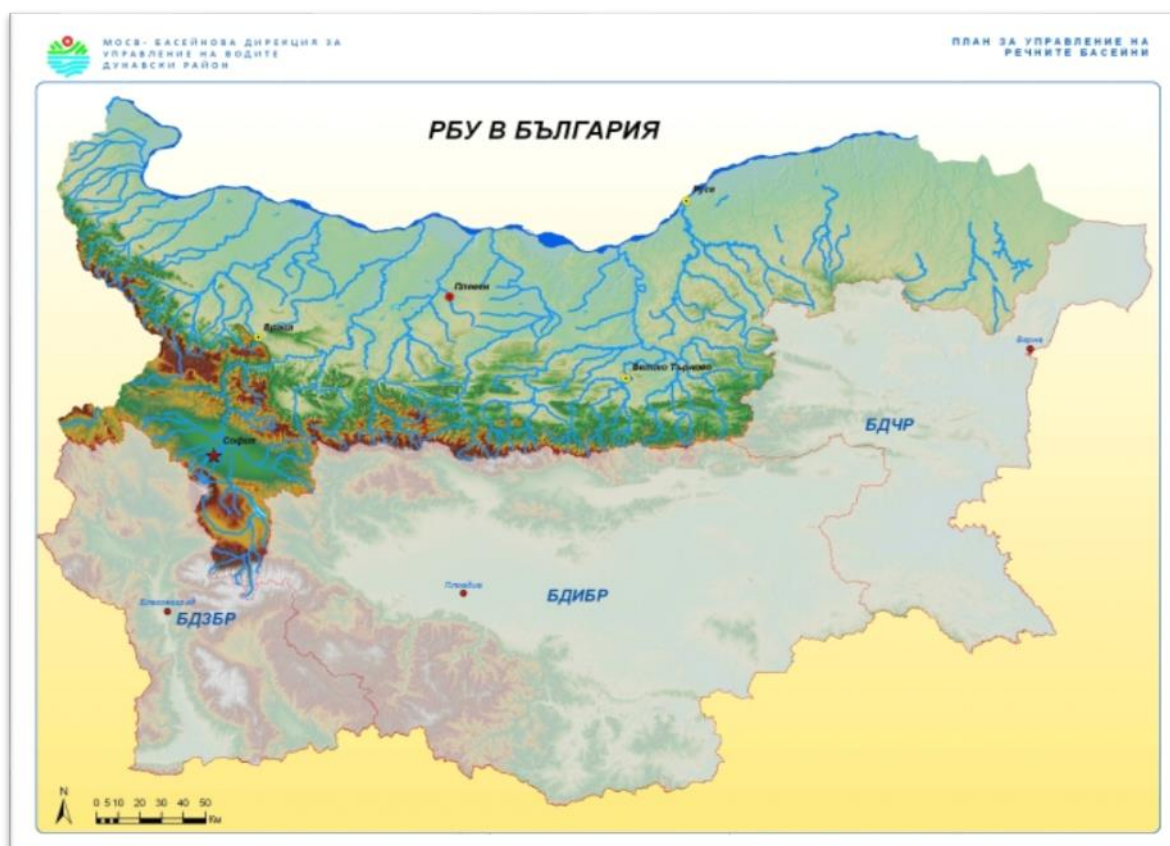
Съгласно предоставената справка от „Напоителни системи“ ЕАД язовир „Пчелина“ прелива с 4.8 м³/сек. Постъпващият приток в язовира на 22.02.2021 г. е 5.718 м³/сек. Размерът на дневния разход и прелялото количество се равняват на 5.139 м³/сек. Наличният обем в язовира е 54.350 млн. м³, което представлява 100.28% от общия му обем.

Речните нива ще останат без съществени изменения

Анализ на хидрологичната обстановка през изминалото денонощие

Анализът е направен на база измерени водни стоежи и изчислени по временни ключови криви водни количества от оперативни конвенционални и автоматични хидрометрични станции на НИМХ:

Дунавски басейн



През изминалото денонощие нивата на наблюдаваните реки в басейна са останали без съществени изменения. Отчетените изменения на речните нива в басейна са както следва: за водосбора на р. Нишава от -2 см до 0 см; за водосбора на р. Огоста от -2 см до +6 см; за водосбора на р. Искър от -10 см до +8 см; за водосбора на р. Вит от -5 см до +7 см; за водосбора на р. Осъм от -5

см до +12 см; за водосбора на р. Янтра от -4 см до +6 см; за водосбора на р. Русенски Лом от -5 см до +5 см. Водните количества на реките в по-голяма част от басейна са около и под праговете за средни води. Около праговете за високи води са водните количества на реките Палакария при с. Рельово, Искър при с. Ореховица, Вит при с. Крушовица, Осъм при гр. Троян, Янтра при гр. Габрово, при гр. Велико Търново и при с. Каранци и Джулюница при с. Джулюница.

Черноморски басейн



През изминалото денонощие нивата на наблюдаваните реки в басейна са останали без съществени изменения. Отчетените колебания на речните нива са както следва: за водосбора на р. Провадийска от -3 см до +3 см, за водосбора на р. Камчия от -4 см до +4 см, за водосбора на р. Велека от -4 см до +3 см, а в останалата част от наблюдаваните реки в басейна са отчетени понижения до -4 см. Водните количества в басейна са около и под праговете за средни води.

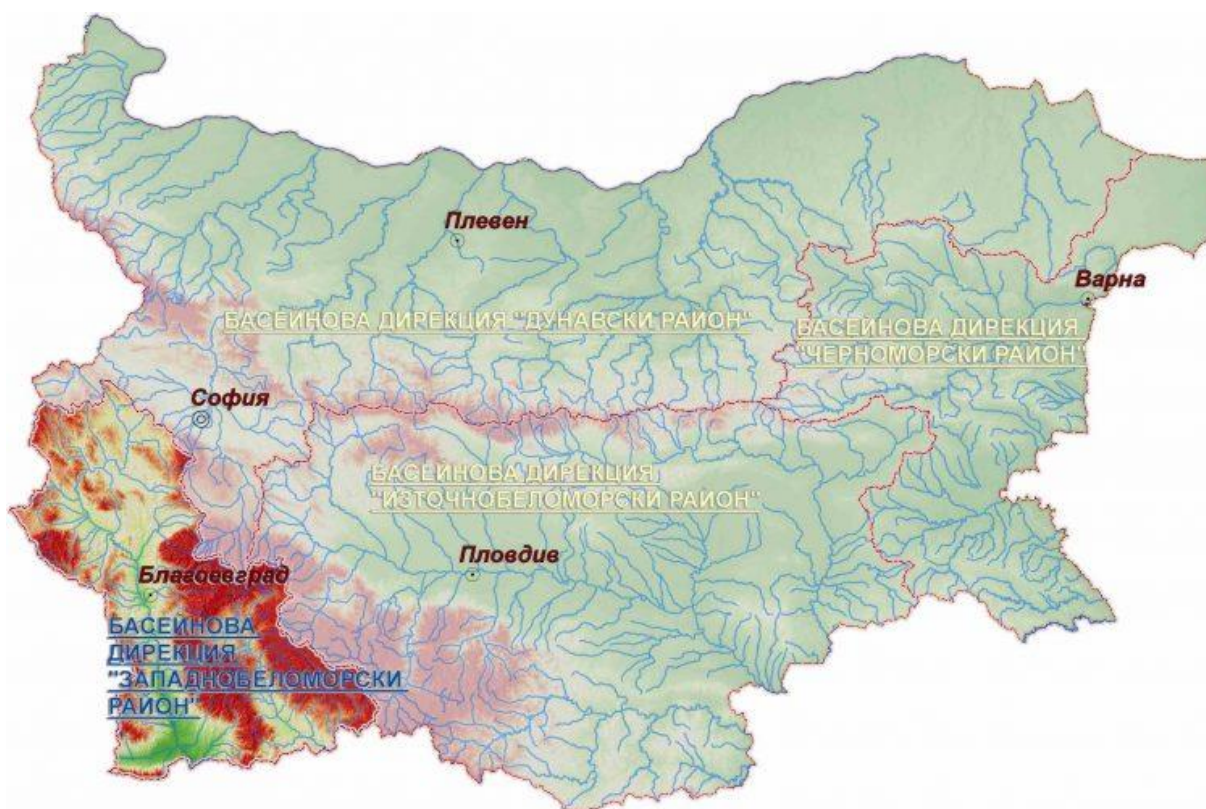
Източнобеломорски басейн



През изминалото денонощие нивата на по-голяма част от наблюдаваните реки в басейна са останали без съществени изменения. Регистрираните колебания на нивата на реките Марица при гр. Белово (от -10 см до -11 см), при гр. Пловдив (от -15 см до +22 см), при гр. Първомай (от -18 см до +15 см) и при гр. Димитровград (от -14 см до +13 см) и Въча при гр. Девин (± 133 см) и при гр. Кричим (от -26 см до +25 см) са в резултат от работата на хидротехнически

съоръжения. Отчетените изменения на речните нива в останалата част на басейна са както следва: за водосбора на р. Тунджа от -3 см до +2 см; за водосбора на р. Марица от -10 см до +9 см; за водосбора на р. Арда от -8 см до +7 см. Водните количества на реките в по-голямата част от басейна са около и под праговете за средни води. Около праговете за високи води са водните количества на реките Марица в средното и долното течение (при гр. Пловдив, гр. Първомай, гр. Харманли и гр. Свиленград), Въча при гр. Девин, Харманлийска при гр. Харманли и Върбица при сп. Джебел.

Западнобеломорски басейн

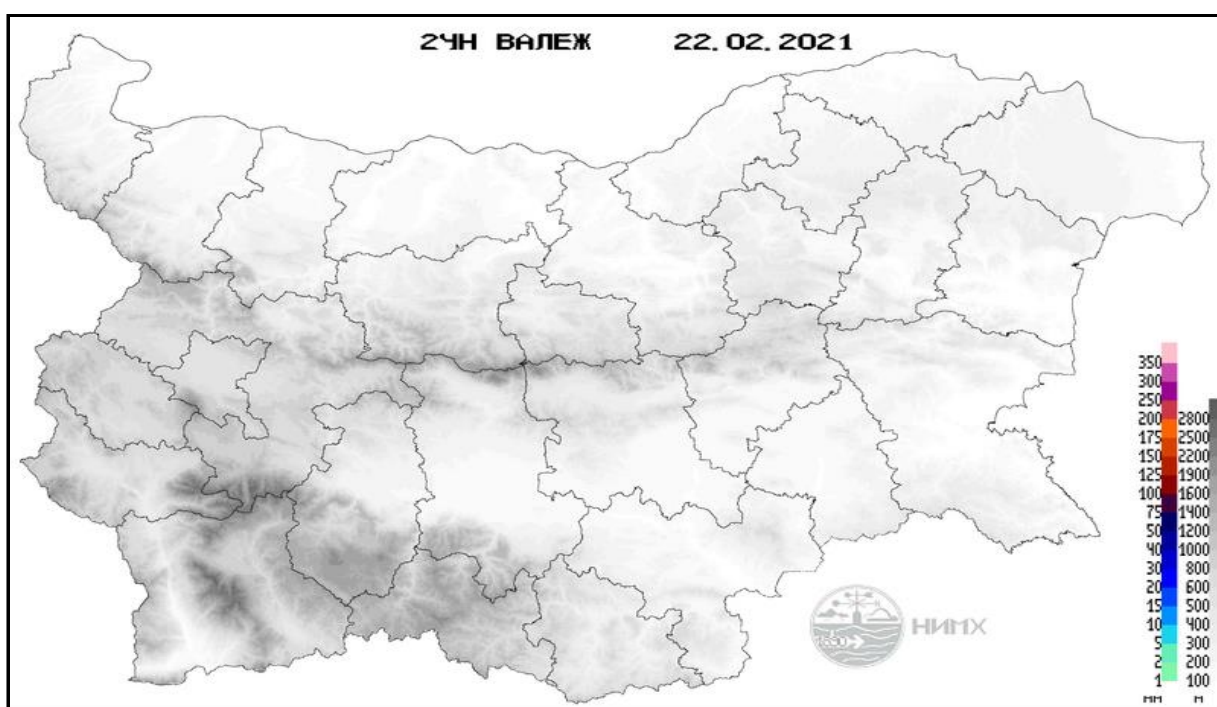


През изминалото денонощие, нивата на наблюдаваните реки в басейна са останали без съществени изменения. Отчетените колебания на речните нива в басейна са както следва: за водосбора на р. Места от -6 см до +4 см и за водосбора на р. Струма от -8 см до +12 см. Водните количества на реките в по-

голямата част в басейна са над праговете за средни води. С водни количества под праговете за средни води са реките Соголянска Бистрица при с. Гърляно, Лебница при с. Лебница, Пиринска Бистрица при с. Горно Спанчево.

Хидрологична информация

Анализ на денонощната сума на валежа от 7:30 ч. на 21.02.2021 г. до 7:30 ч. на 22.02.2021 г., използващ модел ALADIN и данни от наблюдателната мрежа на НИМХ



На основа на метеорологичната прогноза, обработената хидрологична информация и моделираните водни количества от НИМХ:

Дунавски басейн: Днес (22.02) и през следващите три дни нивата на наблюдаваните реки в басейна ще останат без съществени изменения. В резултат на снеготопене, в следобедните и вечерни часове днес и утре се очакват незначителни повишения на речните нива, главно в планинските части от водосборите на реките в басейна. Водните количества ще бъдат под праговете за внимание.

Моделът за водосбора на р. Огоста прогнозира: Прогнозираните водни количества на 23, 24 и 25.02.2021 г. ще бъдат около и над средномногогодишните стойности. Днес (22.02) и през следващите три дни

нивата на реките във водосбора ще се понижават или ще останат без съществени изменения. В резултат на снеготопене, в следобедните и вечерни часове днес и утре ще има незначителни повишения на речните нива в горните и средните части на водосбора. Водните количества ще бъдат под праговете за внимание.

Моделът за водосбора на р. Искър прогнозира: Прогнозираните водни количества на 23, 24 и 25.02.2021 г. ще бъдат около средномногогодишните стойности. Днес (22.02) и през следващите три дни нивата на реките във водосбора ще се понижават или ще останат без съществени изменения. В резултат на снеготопене, в следобедните и вечерни часове днес и утре ще има незначителни повишения на речните нива в горните и средните части на водосбора. Водните количества ще бъдат под праговете за внимание.

Моделът за водосбора на р. Янтра прогнозира: Прогнозираните водни количества на 23, 24 и 25.02.2021 г. ще бъдат около и над средномногогодишните стойности. Днес (22.02) и през следващите три дни нивата на реките във водосбора ще останат без съществени изменения. В резултат на снеготопене, в следобедните и вечерни часове днес и утре ще има незначителни повишения на речните нива в горното и средното течение на основната река и в притоците ѝ р. Джулюница и р. Голяма река. Водните количества ще бъдат под праговете за внимание.

Моделът за водосбора на р. Русенски Лом прогнозира: Прогнозираните водни количества във водосбора на р. Черни Лом на 23, 24, 25, 26 и 27.02.2021 г. ще бъдат около средномногогодишните стойности. Днес (22.02) и през следващите 4-5 дни речните нива във водосбора ще се понижават или ще останат без съществени изменения. В резултат на снеготопене в следобедните и вечерни часове днес и утре са възможни незначителни повишения на речните нива във водосбора. Водните количества ще бъдат под прага за внимание.

Черноморски басейн: Днес (22.02) и през следващите три дни речните нива в басейна ще останат без съществени изменения. В резултат на снеготопене, в следобедните и вечерни часове днес и утре са възможни незначителни повишения на речните нива, главно във водосборите на р. Камчия и на южночерноморските реки. Водните количества ще бъдат под праговете за внимание.

Моделът за водосбора на р. Факийска прогнозира: Прогнозираните водни количества за водосбора на р. Факийска на 23, 24, 25, 26 и 27.02.2021 г. ще бъдат около и над средномногогодишните стойности. Днес (22.02) и през следващите 4-5 дни речните нива във водосбора ще останат без съществени изменения. В периода 22-24.02 са възможни незначителни повишения, вследствие на снеготопене. Водните количества ще бъдат под прага за внимание.

Източнобеломорски басейн: Днес (22.02) и през следващите три дни нивата на наблюдаваните реки ще останат без съществени изменения. В резултат на снеготопене, в следобедните и вечерни часове днес и утре ще има повишения на речните нива, главно в старопланинските притоци на р. Тунджа, в рило-родопските и средногорските притоци на р. Марица и във водосбора на р. Арда. Водните количества ще бъдат под праговете за внимание.

Системата за ранно предупреждение за водосборите на реките Марица и Тунджа на НИМХ прогнозира:

- Водните нива ще бъдат под праговете за предупреждение.

<u>Прагове за предупреждение</u>			
Нива на тревога:	Жълто - Предупреждение	Оранжево - Риск за тревога	Червено - Тревога

Системата за ранно предупреждение за водосбора на река Арда на НИМХ прогнозира:

- Водните количества ще бъдат под праговете за внимание.

<u>Прагове за предупреждение</u>			
Нива на тревога:	Жълто - Внимание	Оранжево - Предупреждение	Червено - Тревога

Западнобеломорски басейн: Днес (22.02) и през следващите три дни речните нива в басейна ще останат без съществени изменения. В резултат на снеготопене, в следобедните и вечерни часове днес и утре ще има незначителни повишения на речните нива във водосбора на р. Доспат и в рилските и пиринските притоци на реките Струма и Места. Водните количества ще бъдат под праговете за внимание.

За 23 февруари 2021 г. не се очакват опасни метеорологични явления.



Подробна информация за предупрежденията и опасните метеорологични явления по области може да бъде получена от интерактивната карта на адрес: <http://info.meteo.bg/opasni/>