



Министерство на  
околната среда и водите

**Ежедневен  
бюлетин за  
състоянието на  
водите**

**22 ФЕВРУАРИ 2022**

**Комплексни и  
значими  
язовири**

**Речни нива**

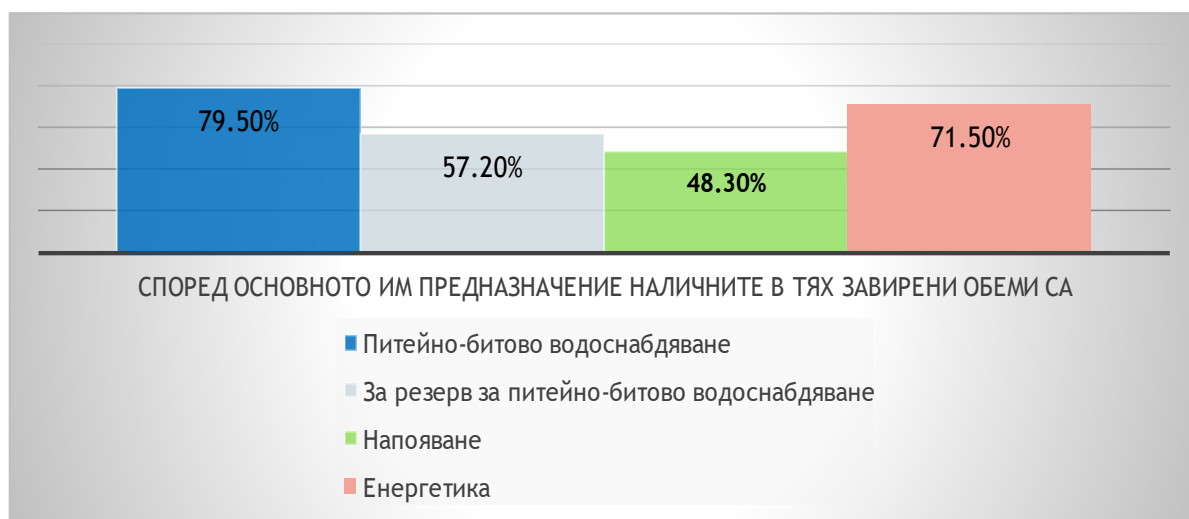
### Информация за наличните обеми в комплексните и значими язовири, които се следят в МОСВ:

Съгласно приложение №1 към чл. 13, ал. 1, т. 1 от Закона за водите, комплексните и значими язовири са 52 броя.

Сумата от наличните в тях завирени обеми към 22.02.2022 г. е 4313.6 млн. м<sup>3</sup>, представлява 65.4 % от сумата от общите им обеми, колкото е било отношението на завирените им обеми спрямо сумата на общите им обеми към 21.02.2022 г.

Според основното им предназначение наличните в тях завирени обеми са както следва:

- питейно-битово водоснабдяване - 79.5 % от общия им обем;
- за резервно питейно-битово водоснабдяване - 57.2 % от общия им обем;
- напояване - 48.3 % от общия им обем;
- енергетика - 71.5 % от общия им обем.



### Налични завирени обеми в язовири по приложение 1 на ЗВ с трансгранично влияние:

#### 1. за Каскада „Арда“:

Язовир „Кърджали“ - 362.641 млн. м<sup>3</sup>, което е 72.93 % от общия му обем;

Язовир „Студен кладенец“ - 287.912 млн. м<sup>3</sup>, което е 74.25 % от общия му обем;

Язовир „Ивайловград“ - 116.395 млн. м<sup>3</sup>, което е 74.28 % от общия му обем;

#### 2. за Каскада „Горна Тунджа“:

Язовир „Копринка“ - 68.662 млн. м<sup>3</sup>, което е 48.28 % от общия му обем;

Язовир „Жребчево“ - 219.064 млн. м<sup>3</sup>, което е 54.77 % от общия му обем.

## БЮЛЕТИН №499 от 22.02.2022 г. към 8 часа

### ОБОБЩЕНИ ДАННИ ЗА СЪСТОЯНИЕТО НА ВОДИТЕ В КОМПЛЕКСНИТЕ И ЗНАЧИМИ ЯЗОВИРИ

Сумата от наличните завирени обеми към комплексните и значими язовири е			4313.6	млн.куб.м.	представлява		65.4%	Тенденция	в бр. язовири		
Според основното предназначение на язовирите наличните в тях завирени обеми:			за питейно-битово водоснабдяване	79.5%	от общия им обем;	75.48%	от полезния им обем	↑ - повишаване на обема	23		
			за резервно - ПБВ	57.2%	от общия им обем;	53.41%	от полезния им обем	↓ - понижаване на обема	17		
			за напояване	48.3%	от общия им обем;	42.48%	от полезния им обем	~ - задържане на обема	9		
			за енергетика	71.5%	от общия им обем;	66.91%	от полезния им обем	∩ - преливане	2		
№	БД	Язовир	Общ обем	Мъртъв/ Санитарен обем	Наличен обем		Наличен полезен обем		Ср. денонощен приток	Ср. денонощен разход	Тенденция
			млн.м <sup>3</sup>	млн.м <sup>3</sup>	млн.м <sup>3</sup>	% от общия обем	млн.м <sup>3</sup>	% от полезния обем	м <sup>3</sup> /сек.	м <sup>3</sup> /сек.	
1	БДДР	Искър	655.252	87.200	494.160	75.42%	406.960	71.64%	13.192	7.135	↑
2	БДДР	Бели Искър	15.080	1.400	8.742	57.97%	7.342	53.67%	0.229	0.828	↓
3	БДДР	Среченска бара	15.500	1.000	14.730	95.03%	13.730	94.69%	0.856	0.521	↑
4	БДДР	Христо Смирненски	27.700	4.200	23.882	86.22%	19.682	83.76%	1.509	0.779	↑
5	БДДР	Йовковци	92.179	9.000	82.086	89.05%	73.086	87.87%	0.105	0.717	↓
6	БДЧР	Тича	311.800	40.000	232.656	74.62%	192.656	70.88%	1.452	1.452	~
7	БДЧР	Камчия	233.550	76.000	219.544	94.00%	143.544	91.11%	4.560	2.303	↑
8	БДЧР	Ясна поляна	32.320	7.550	24.070	74.47%	16.520	66.69%	0.185	0.359	↓
9	БДИБР	Асеновец	28.200	2.000	19.984	70.87%	17.984	68.64%	1.100	0.822	↑

## Ежедневен бюлетин за състоянието на водите

10	БДИБР	Боровица	27.300	4.600	27.250	99.82%	22.650	99.78%	0.376	0.260	↑
11	БДЗБР	Студена	25.200	2.400	18.655	74.03%	16.255	71.29%	2.050	0.814	↑
12	БДЗБР	Дяково	35.400	8.000	25.761	72.77%	17.761	64.82%	0.000	0.390	↓
13	БДЗБР	Калин - за рез.водоснабдяване	1.024	0.100	0.307	30.02%	0.207	22.45%	не се получава ежедневна информация приток и разход		↑
14	БДЗБР	Карагьол - за рез.водоснабдяване	2.252	0.200	0.460	20.44%	0.260	12.69%			↓
15	БДДР	Огняново - за рез.водоснабдяване **	31.600	2.500	19.165	60.65%	16.665	57.27%	1.663	1.050	↑
16	БДДР	Панчарево	6.465	1.500	5.202	80.46%	3.702	74.55%	13.634	15.134	↔
17	БДДР	Ястребино	62.300	3.900	41.275	66.25%	37.375	64.00%	0.544	0.116	↑
18	БДДР	Кула	20.250	0.700	8.871	43.81%	8.171	41.80%	0.127	0.127	~
19	БДДР	Рабиша	43.200	2.400	11.684	27.05%	9.284	22.75%	0.000	0.000	~
20	БДДР	Огоста	506.000	67.000	197.940	39.12%	130.940	29.83%	2.083	6.597	↓
21	БДДР	Сопот	60.908	1.300	33.550	55.08%	32.250	54.10%	3.206	0.313	↑
22	БДДР	Горни Дъбник	130.000	3.000	54.854	42.20%	51.854	40.83%	1.076	0.359	↑
23	БДДР	Бели Лом	25.500	3.200	9.414	36.92%	6.214	27.87%	0.081	0.081	~
24	БДЧР	Съединение	12.810	1.500	8.339	65.10%	6.839	60.47%	0.069	0.069	~
25	БДЧР	Георги Трайков (Цонево)	330.000	21.000	171.601	52.00%	150.601	48.74%	2.076	2.076	~
26	БДЧР	Порой	45.200	2.000	4.979	11.02%	2.979	6.90%	0.231	0.000	↑
27	БДЧР	Ахелой	12.350	0.800	2.499	20.23%	1.699	14.71%	0.092	0.000	↑
28	БДИБР	Жребчево	400.000	30.000	219.064	54.77%	189.064	51.10%	6.492	6.492	~
29	БДИБР	Малко Шарково	45.000	3.900	38.951	86.56%	35.051	85.28%	0.365	2.205	↓
30	БДИБР	Домлян	26.074	0.700	11.598	44.48%	10.898	42.95%	0.678	0.088	↑
31	БДИБР	Пясъчник	206.530	3.400	36.250	17.55%	32.850	16.17%	1.368	0.211	↑
32	БДИБР	Тополница	137.108	20.000	95.440	69.61%	75.440	64.42%	7.454	5.370	↑
33	БДИБР	Тракиец	114.000	24.000	74.250	65.13%	50.250	55.83%	0.116	2.141	↓
34	БДЗБР	Пчелина	54.200	34.200	54.050	99.72%	19.850	99.25%	5.660	6.238	↔
35	БДДР	Александър Стамболийски	205.569	20.000	127.022	61.79%	107.022	57.67%	6.691	12.229	↓
36	БДДР	Кокальяне	не се получава ежедневна информация								
37	БДИБР	Копринка	142.214	5.410	68.662	48.28%	63.252	46.24%	4.526	6.870	↓
	БДИБР	<b>Белмекен-Чаира</b>	<b>149.536</b>	<b>5.179</b>	<b>72.860</b>	<b>48.72%</b>	<b>67.681</b>	<b>46.88%</b>	<b>1.928</b>	<b>6.940</b>	

38	БДИБР	Белмекен	144.036	3.810	70.656	49.05%	66.846	47.67%			↓
39	БДИБР	Чаира	5.500	1.369	2.204	40.07%	0.835	20.21%			↑
	БДИБР	<b>Баташки водносилов път</b>									
	БДИБР	<b>Голям Беглик-Широка поляна</b>	<b>86.091</b>	<b>7.242</b>	<b>54.248</b>	<b>63.01%</b>	<b>47.006</b>	<b>59.62%</b>	<b>2.988</b>	<b>2.914</b>	
40	БДИБР	Голям Беглик	62.111	3.942	43.725	70.40%	39.783	68.39%			↑
41	БДИБР	Широка поляна	23.980	3.300	10.523	43.88%	7.223	34.93%			↓
42	БДИБР	Беглика	1.554	0.242	0.923	59.42%	0.681	51.93%	0.190	0.476	↓
43	БДИБР	Тошков Чарк	1.782	0.276	0.613	34.39%	0.337	22.37%	0.297	0.439	↓
44	БДИБР	Батак	310.298	19.950	222.550	71.72%	202.600	69.78%	5.149	1.909	↑
	БДИБР	<b>Каскада Доспат-Въча</b>									
45	БДЗБР	Доспат	449.249	14.907	367.685	81.84%	352.778	81.22%	2.852	1.667	↑
46	БДИБР	Цанков камък	110.708	31.200	80.605	72.81%	49.405	62.14%	9.168	6.853	↑
47	БДИБР	Въча	226.120	24.520	183.149	81.00%	158.629	78.69%	14.414	14.414	~
48	БДИБР	Кричим	20.256	1.730	18.967	93.64%	17.237	93.04%	14.554	14.647	↓
	БДИБР	<b>Каскада Арда</b>									
49	БДИБР	Кърджали	497.236	107.176	362.641	72.93%	255.465	65.49%	27.189	50.457	↓
50	БДИБР	Студен кладенец	387.772	90.667	287.912	74.25%	197.245	66.39%	68.407	99.117	↓
51	БДИБР	Ивайловград	156.702	59.526	116.395	74.28%	56.869	58.52%	114.486	96.561	↑
52	БДИБР	Розов кладенец	20.400	13.268	18.924	92.76%	5.656	79.30%	не се получава ежедневна информация приток и разход		~

\* Данните в таблицата са за състоянието на комплексните и значими язовири по Приложение 1 от Закона за водите са към 8 часа на съответния ден.

\*\* С Решение №740 от 15 октомври 2020 г. за осигуряване на дългосрочната стабилност на водоснабдяването на Столична община, Министерски съвет определя „Български ВиК холдинг“ ЕАД, да извърши необходимите действия за осигуряване на възможност за пречистване на питейни води от язовир „Огняново“.

Към момента не са изпълнени изискванията за вписване на язовира в регистъра съгласно изискванията на Закона за здравето и няма разрешително по реда на закона за водите, поради което не се подават води за питейнобитово водоснабдяване.

**Язовир Панчарево:**

Съгласно предоставената справка от „Напоителни системи“ ЕАД язовир „Панчарево“ прелива с 14,75 м<sup>3</sup>/сек. Постъпващият приток в язовира на 22.02.2022 г. е 13,634 м<sup>3</sup>/сек. Размерът на дневния разход и прелялото количество се равняват на 15,134 м<sup>3</sup>/сек. Наличният обем в язовира е 5,2016 млн. м<sup>3</sup>, което представлява 80,46% от общия му обем.

**Язовир Пчелина:**

Съгласно предоставената справка от „Напоителни системи“ ЕАД язовир „Пчелина“ прелива с 6,191 м<sup>3</sup>/сек. Постъпващият приток в язовира на 22.02.2022 г. е 5,66 м<sup>3</sup>/сек. Размерът на дневния разход и прелялото количество се равняват на 6,238 м<sup>3</sup>/сек. Наличният обем в язовира е 54,05 млн. м<sup>3</sup>, което представлява 99,72% от общия му обем.

## По данни и прогнози на НИМХ

На 22.02 и 23.02 в резултат на валежи ще има повишения на речните нива. По-значителни повишения се очакват както следва:

- във водосборите западно от р. Русенски лом;
- главно на реките южно от гр. Бургас;
- водосборите в Източнореломорски басейн;
- в Западнореломорски басейн, а на 23.02 - главно във водосборите на реките Места и Доспат.

Водните количества ще бъдат под праговете за внимание.

### 1. ПРОГНОЗА ЗА ВРЕМЕТО

#### Метеорологична прогноза за 23 февруари 2022 г.

През нощта ще бъде облачно с валежи от дъжд, в Предбалкана и по високите полета на Западна България от слаб сняг. По-значителни ще са валежите в централните райони от страната. Ще духа слаб до умерен северозападен, в източните райони северен вятър. Минималните температури ще бъдат между 1° и 6°. Утре времето ще остане предимно облачно, на отделни места със слаби валежи от дъжд. След обяд над западните райони облачността временно ще се разкъса и намалее. Ще продължи да духа до умерен северозападен, в Източна България северен вятър. Максималните температури ще бъдат между 6° и 11°.

В планините ще бъде предимно облачно, на места със слаби валежи от сняг. Ще духа до умерен север-североизточен, по най-високите върхове южен вятър, който през деня ще се ориентира от северозапад, ще се усили и с него ще започне да нахлува студен въздух. Максималните температури ще са преди обяд, на височина 1200 метра около 0°, на 2000 метра - около минус 4°.

Над Черноморието ще бъде облачно. По южното крайбрежие ще превали дъжд. Ще духа до умерен север-североизточен вятър. Максималните температури на въздуха ще са 8°-9°. Температурата на морската вода е 6°-7°. Вълнението на морето ще бъде 2-3 бала.



## ПРОГНОЗА ЗА ОЧАКВАНИ КОЛИЧЕСТВА ВАЛЕЖИ

За 22 и 23 февруари 2022 г.: Днес и през предстоящата нощ на много места ще вали дъжд, в планините над 1500 м - сняг. С понижението на температурите след обяд и в по-ниските планински райони и високите полета в Западна България дъждът ще премине в сняг. Количества за деня и нощта - в Дунавската равнина между 1 и 5 mm, на места в Предбалкана, Рило-Родопската област, Средна гора и в югоизточните райони - между 15-30 mm.

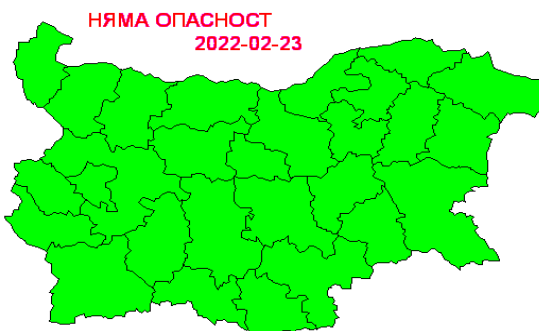
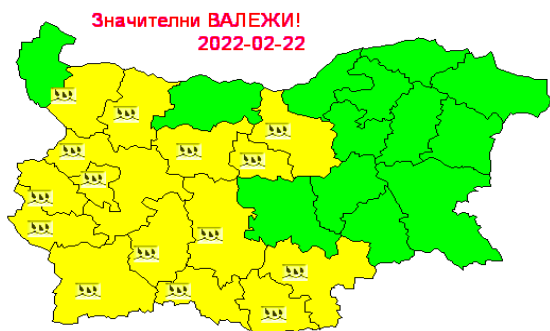
Утре само на отделни места ще превали слаб дъжд - количества до 1-3 mm.

За 24 и 25 февруари 2022 г.: През нощта срещу четвъртък и в четвъртък на места, главно в Централна и Източна България, ще има слаби валежи, предимно от дъжд, но на отделни места в североизточните райони и Предбалкана дъждът ще се примесва със сняг. Количества за денонощието (до полунощ): от 2-3 mm до 12-13 mm. В петък - без валежи.

## ПРОГНОЗА ЗА ОПАСНИ И ОСОБЕНО ОПАСНИ МЕТЕОРОЛОГИЧНИ ЯВЛЕНИЯ

За 22 февруари 2022 г. НИМХ обявява предупреждение от първа степен (жълт код) за опасност от значителни валежи в 15 области от Западна и Централна България.

На 23 февруари 2022 г. в страната не се очакват опасни метеорологични явления.



[Карта на опасните явления за 22.02.2022 г.](#) [Карта на опасните явления за 23.02.2022 г.](#)

Подробна информация за предупрежденията и опасните метеорологични явления по области може да бъде получена от интерактивната карта на адрес: <http://weather.bg/0index.php?koiFail=RM01opasni1&nd=0&lng=0>



### Легенда:



Бяло:

Липсваща, недостатъчна, стара или съмнителна информация.



Зелено:

Няма опасни явления.



Жълто:

Времето може да бъде потенциално опасно. Явленията, които са прогнозирани, не са необичайни, но изискват внимание, ако възнамерявате да вършите работа на открито. Следете прогнозите за времето и не поемайте излишен риск.



Оранжево:

Времето е опасно. Прогнозирани са по-рядко случващи се метеорологични явления. Възможни са материални щети и има опасност от наранявания. Бъдете много внимателни и се информирайте подробно и често за метеорологичната обстановка. Съобразявайте се с неизбежните рискове и следвайте всички съвети на компетентните органи.

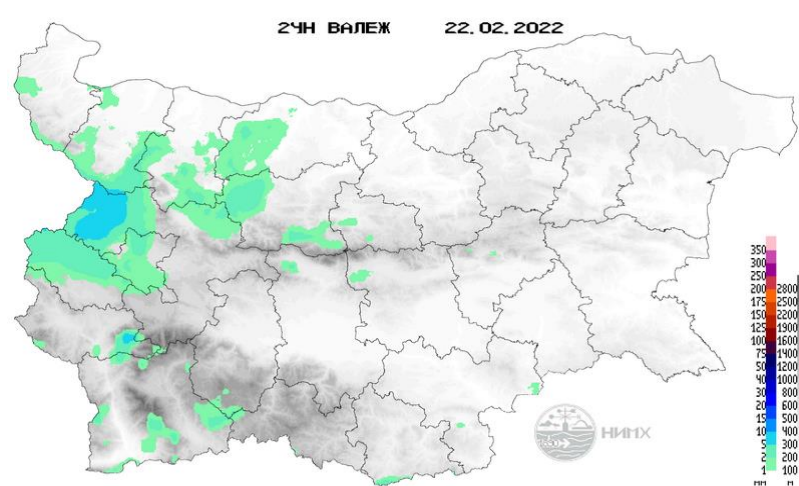


Червено:

Времето е много опасно. Прогнозирани са изключително интензивни опасни метеорологични явления. Възможни са големи материални щети и нещастни случаи, може да възникне и опасност за живота. Следвайте нарежданията и всички съвети на компетентните органи и бъдете готови да извънредни мерки.

## 2. ХИДРОЛОЖКА ИНФОРМАЦИЯ

Анализ на денонощната сума на валежа от 7:30 ч. на 21.02.2022 г. до 7:30 ч. на 22.02.2022 г., използващ модел ALADIN и данни от наблюдателната мрежа на НИМХ



### Анализ на хидрологичната обстановка през изминалото денонощие

Анализът е направен на база измерени водни стоежи и изчислени по временни ключови криви водни количества от оперативни автоматични и конвенционални хидрометрични станции на НИМХ:

**Дунавски басейн:** През изминалото денонощие нивата на наблюдаваните реки басейна са останали без съществени изменения. Регистрираните колебания на нивата на река Огоста при с. Кобиляк (от -8 см до +21 см) и в средното и долното течение на река Искър (от -13 см до +31 см) са в резултат от работата на хидротехнически съоръжения. Отчетените изменения на речните нива в останалата част от басейна са както следва: за водосбора на р. Нишава от -1 см до +3 см; за водосбора на р. Лом с до  $\pm 2$  см; за водосбора на р. Огоста от -6 см до +7 см; за водосбора на р. Искър от -7 см до +11 см; за водосбора на р. Вит от -8 см до +7 см; за водосбора на р. Осъм от -8 см до +9 см; за водосбора на р. Янтра от -16 см до +7 см; за водосбора на р. Русенски Лом с до  $\pm 3$  см. Водните количества на реките в басейна са около и под праговете за средни води, само водните количества на р. Палакария при с. Рельово, на р. Искър при гр. Нови Искър и на р. Осъм при гр. Троян са около праговете за високи води.

**Черноморски басейн:** През изминалото денонощие нивата на наблюдаваните реки в басейна са останали без съществени изменения. Отчетените колебания на речните нива в басейна са както следва: за водосбора на р. Провадийска от -4 см до +3 см; за водосбора на р. Камчия с до  $\pm 4$  см; за водосбора на р. Айтоска с до  $\pm 1$  см; за водосбора на р. Факийска - без изменение; за водосбора на р. Ропотамо с до  $\pm 1$  см. Водните количества на реките в басейна са около и под праговете за средни води.

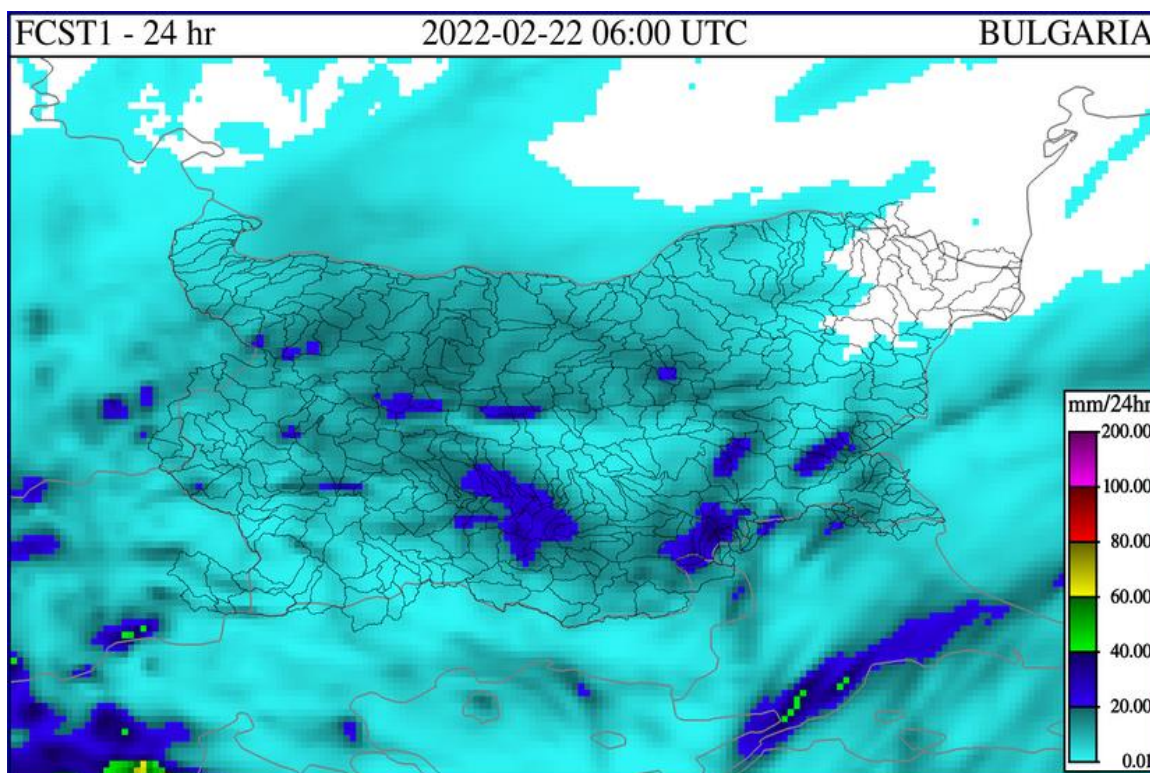
**Източнобеломорски басейн:** През изминалото денонощие нивата на наблюдаваните реки в по-голямата част от басейна са останали без съществени изменения. Регистрираните колебания на нивата на река Тунджа при гр. Баня (с до -49 см), река Тополница при с. Поибрене (с до  $\pm 16$  см) и на река Въча при гр. Девин (от -85 см до +86 см) са в резултат от работата на хидротехнически съоръжения. Отчетените изменения на речните нива в останалата част от басейна са както следва: за водосбора на р. Тунджа от -12 см до +9 см; за водосбора на р. Марица от -9 см до +11 см; за водосбора на р. Арда от -3 см до +4 см. Водните количества на по-голямата част от реките в басейна са около и под праговете за средни води. С водни количества около праговете за високи

води са реките Чепеларска при с. Бачково, Харманлийска при гр. Харманли, Арда при гр. Рудозем и Върбица при сп. Джебел.

**Западнобеломорски басейн:** През изминалото денонощие нивата на наблюдаваните реки са останали без съществени изменения. Отчетените колебания на речните нива в басейна са както следва: за водосбора на р. Места от -4 см до +5 см; за водосбора на р. Струма от -4 см до +5 см. Водните количества на реките в басейна са около и под праговете за средни води. С водни количества около праговете за високи води са само р. Струма при гр. Перник и р. Струмешница при с. Струмешница.

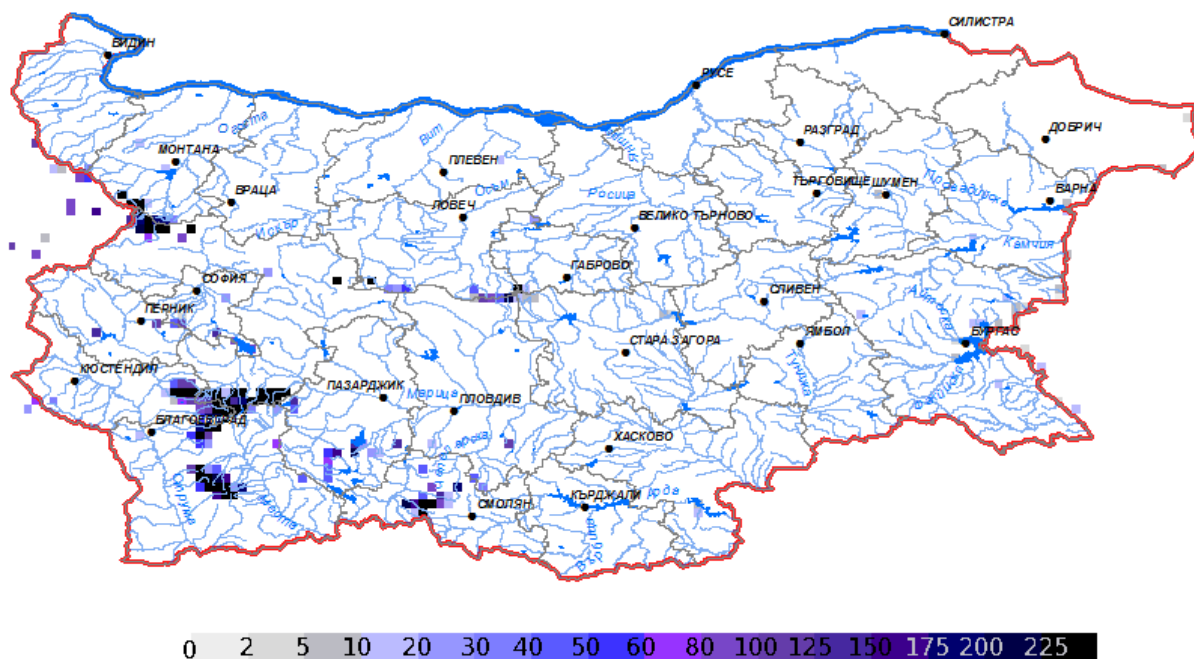
### 3. ДОПЪЛНИТЕЛНА ПРОГНОЗНА МЕТЕОРОЛОГИЧНА ИНФОРМАЦИЯ, ИЗПОЛЗВАНА ПРИ ИЗГОТВЯНЕ НА ХИДРОЛОГИЧНАТА ПРОГНОЗА

- 24 h прогноза за валежите от модела ALADIN за района на Черно море и Близкия Изток от 08:00 ч. местно време на 22.02.2022 г. до 08:00 ч. местно време на 23.02.2022 г.

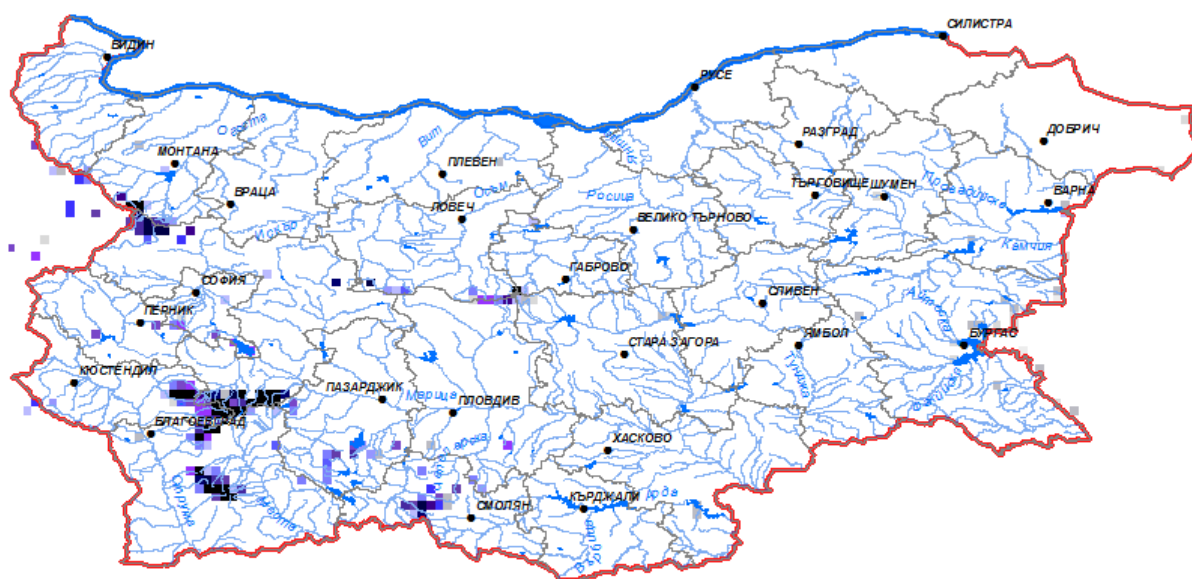


- **Снежна покривка и очаквано снеготопене за следващите 72 часа**

➤ На картата по-долу е представено пространственото разпределение на наличната снежна покривка с използване на сателитна информация в 10:00 UTC (+2 часа местно време).



➤ На картата по-долу е представено пространственото разпределение на водното съдържание в снежната покривка с използване на сателитна информация в 10:00 UTC (+2 часа местно време).



0 2 5 10 20 30 40 50 60 80 100 125 150 175 200 225



➤ На картата по-долу е представено пространственото разпределение на прогнозираното снеготопене за следващите 24 часа с използване на модела ALADIN.



➤ На картата по-долу е представено пространственото разпределение на прогнозираното снеготопене от 24 до 48 часа с използване на модела ALADIN.

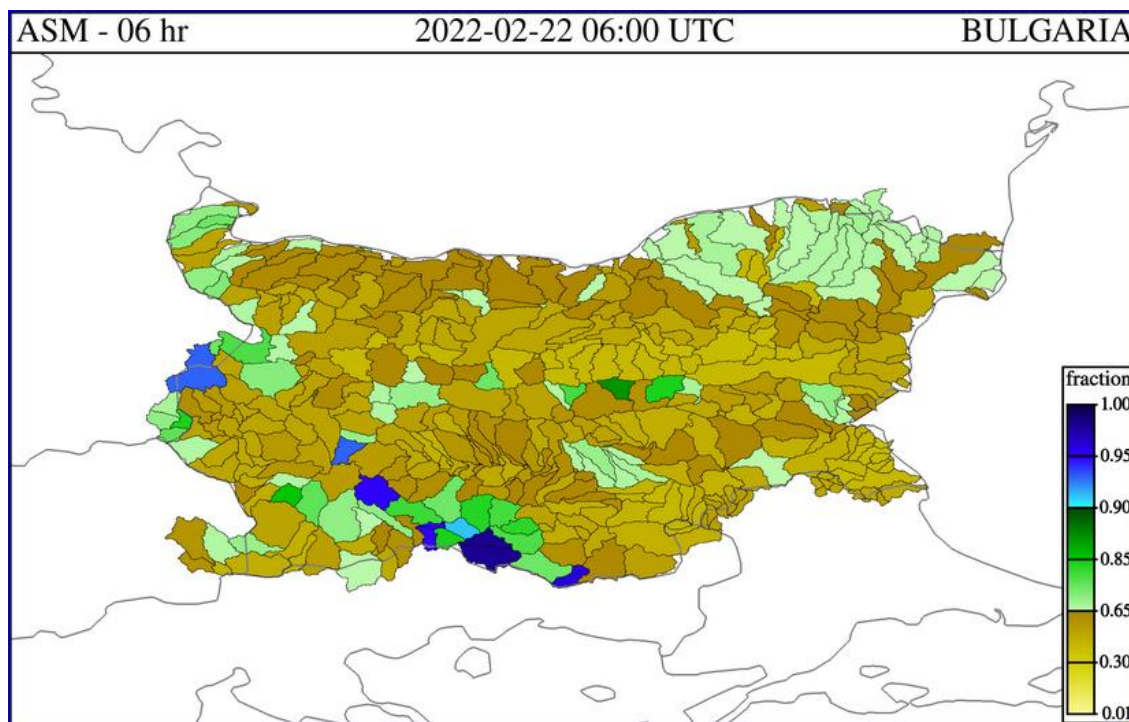


➤ На картата по-долу е представено пространственото разпределение на прогнозираното снеготопене от 48 до 72 часа с използване на модела ALADIN.



- **Влажност на почвата:**

➤ На картата по-долу е представено пространственото разпределение на **средната почвена влага** - насищане с вода на повърхностния (до 30 cm) почвен слой с използване на резултати от модела Sacramento Soil Moisture Accounting Model.





#### 4. ХИДРОЛОГИЧНА ПРОГНОЗА

На основа на метеорологичната прогноза, обработената хидрологична информация и моделираните водни количества от НИМХ:

**Дунавски басейн:** Днес (22.02) и утре, в резултат на валежи ще има повишения на речните нива в басейна, главно във водосборите западно от Русенски Лом. На 24 и 25.02 речните нива в по-голяма част от басейна ще се понижават. Водните количества ще бъдат под праговете за внимание.

**Моделът за водосбора на р. Огоста прогнозира:** Прогнозираните водни количества на 23, 24 и 25.02.2022 г. ще бъдат около и над средномногогодишните стойности. Днес (22.02) и утре, в резултат на валежи ще има незначителни повишения на речните нива във водосбора. На 24 и 25.02 речните нива ще се понижават, като в резултат на оттичане ще има повишения в средното и долното течение на основната река. Водните количества ще бъдат под праговете за внимание.

**Моделът за водосбора на р. Искър прогнозира:** Прогнозираните водни количества на 23, 24 и 25.02.2022 г. ще бъдат около средномногогодишните стойности. Днес (22.02) и утре, в резултат на валежи ще има незначителни повишения на речните нива във водосбора. На 24 и 25.02 речните нива ще се понижават, като в резултат на оттичане ще има повишения в средното и долното течение на основната река. Водните количества ще бъдат под праговете за внимание.

**Моделът за водосбора на р. Янтра прогнозира:** Прогнозираните водни количества на 23, 24 и 25.02.2022 г. ще бъдат около и над средномногогодишните стойности. Днес (22.02) и утре, в резултат на валежи ще има незначителни повишения на речните нива във водосбора. На 24 и 25.02 речните нива ще се понижават, като в резултат на оттичане ще има повишения в средното и долното течение на основната река. Водните количества ще бъдат под праговете за внимание.

**Моделът за водосбора на р. Русенски Лом прогнозира:** Прогнозираните водни количества във водосбора на р. Черни Лом на 23, 24, 25, 26 и 27.02.2022 г. ще бъдат около и над средномногогодишните стойности. Днес (22.02) и през следващите два дни, в резултат на валежи, са възможни незначителни повишения на речните нива във водосбора. На 25, 26 и 27.02 речните нива ще се понижават или ще останат без съществени изменения. Водните количества ще бъдат под прага за внимание.

**Черноморски басейн:** Днес (22.02) и през следващите 2 дни, в резултат на валежи ще има повишения на речните нива, главно на реките във

водосборите южно от гр. Бургас. На 25.02 речните нива в басейна ще се понижават. Водните количества ще бъдат под праговете за внимание.

**Моделът за водосбора на р. Айтоска прогнозира:** Прогнозираните водни количества на 23, 24 и 25.02.2022 г. ще бъдат около и под средномногогодишните стойности. Днес (22.02) и през следващите три дни речните нива във водосбора ще останат без съществени изменения. Водните количества ще бъдат под праговете за внимание.

**Моделът за водосбора на р. Факийска прогнозира:** Прогнозираните водни количества във водосбора на р. Факийска на 23, 24, 25, 26 и 27.02.2022 г. ще бъдат около и над средномногогодишните стойности. Днес (22.02) и през следващите 2 дни, в резултат на валежи ще има повишения на речните нива във водосбора. На 25, 26 и 27.02 речните нива ще се понижават. Водните количества ще бъдат под прага за внимание.

**Източнобеломорски басейн:** Днес (22.02) и утре, в резултат на валежи ще има повишения на речните нива в басейна. На 24 и 25.02 речните нива в по-голяма част от басейна ще се понижават, като в резултат на оттичане ще има повишения на водните нива в долните течения на основните реки Марица и Тунджа. Водните количества ще бъдат под праговете за внимание.

**Системата за ранно предупреждение за водосборите на реките Марица и Тунджа на НИМХ прогнозира:**

- Водните нива ще бъдат под праговете за внимание.

<u>Прагове за предупреждение</u>			
Нива на тревога:	Жълто - Внимание	Оранжево - Предупреждение	Червено - Тревога

**Системата за ранно предупреждение за водосбора на река Арда на НИМХ прогнозира:**

- Водните количества ще бъдат под праговете за внимание.

<u>Прагове за предупреждение</u>			
Нива на тревога:	Жълто - Внимание	Оранжево - Предупреждение	Червено - Тревога

**Западнобеломорски басейн:** Днес (22.02) и утре, в резултат на валежи ще има повишения на речните нива в басейна, през първия ден в целия басейн, а през втория - във водосборите на реките Места и Доспат. На 24 и 25.02 речните нива ще се понижават или ще останат без съществени изменения. Водните количества ще бъдат под праговете за внимание.

*В направените прогнози не се отчита работата и ретензионната способност на хидротехническите съоръжения.*