



Министерство на  
околната среда и водите

**Ежедневен  
булетин за  
състоянието на  
водите**

**22 АПРИЛ 2021**

**Комплексни и  
значими  
язовири**

**Речни нива**

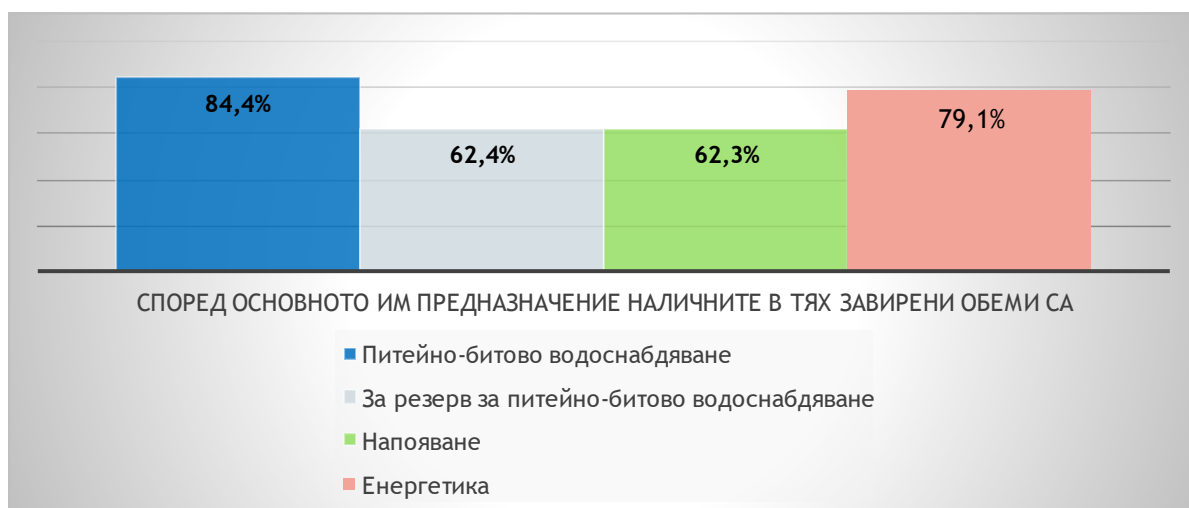
### Информация за наличните обеми в комплексните и значими язовири, които се следят в МОСВ:

Съгласно приложение №1 към чл. 13, ал. 1, т. 1 от Закона за водите, комплексните и значими язовири са 52 броя.

Сумата от наличните в тях завирени обеми към 22.04.2021 г. е 4920.1 млн. м<sup>3</sup>, представлява 74.5 % от сумата на общите им обеми, с 0.1 % повече от отношението на завирените им обеми спрямо сумата на общите им обеми към 21.04.2021 г.

Според основното им предназначение наличните в тях завирени обеми са както следва:

- питейно-битово водоснабдяване - 84.4 % от общия им обем;
- за резервно питейно-битово водоснабдяване - 62.4 % от общия им обем;
- напояване - 62.3 % от общия им обем;
- енергетика - 79.1 % от общия им обем.



### Налични завирени обеми в язовири по приложение 1 на ЗВ с трансгранично влияние:

#### 1. за Каскада „Арда“:

Язовир „Кърджали“ - 379.220 млн. м<sup>3</sup>, което е 76.27 % от общия му обем;  
Язовир „Студен кладенец“ - 294.696 млн. м<sup>3</sup>, което е 76.00 % от общия му обем;  
Язовир „Ивайловград“ - 111.918 млн. м<sup>3</sup>, което е 71.42 % от общия му обем;

#### 2. за Каскада „Горна Тунджа“:

Язовир „Копринка“ - 116.496 млн. м<sup>3</sup>, което е 81.92 % от общия му обем;  
Язовир „Жребчево“ - 313.000 млн. м<sup>3</sup>, което е 78.25 % от общия му обем.

## БЮЛЕТИН №292 от 22.04.2021 г. към 8 часа

### ОБОБЩЕНИ ДАННИ ЗА СЪСТОЯНИЕТО НА ВОДИТЕ В КОМПЛЕКСНИТЕ И ЗНАЧИМИ ЯЗОВИРИ

Сумата от наличните завирени обеми на комплексните и значими язовири е		4920,1	млн.куб.м.	представлява		74,5%	Тенденция	в бр. язовири			
Според основното предназначение на язовирите наличните в тях завирени обеми:		за питейно-битово водоснабдяване		84,4%	от общия им обем;	81,42%	от полезния им обем	↑ - повишаване на обема	26		
		за резервно - ПБВ		62,4%	от общия им обем;	59,13%	от полезния им обем	↓ - понижаване на обема	13		
		за напояване		62,3%	от общия им обем;	58,15%	от полезния им обем	~ - задържане на обема	6		
		за енергетика		79,1%	от общия им обем;	75,84%	от полезния им обем	∩ - преливане	6		
№	БД	Язовир	Общ обем	Мъртъв/Санитарен обем	Наличен обем		Наличен полезен обем		Ср. денонощен приток	Ср. денонощен разход	Тенденция
			млн.м <sup>3</sup>	млн.м <sup>3</sup>	млн.м <sup>3</sup>	% от общия обем	млн.м <sup>3</sup>	% от полезния обем	м <sup>3</sup> /сек.	м <sup>3</sup> /сек.	
1	БДДР	Искър	655,252	87,200	529,479	80,81%	442,279	77,86%	31,217	18,744	↑
2	БДДР	Бели Искър	15,080	1,400	4,324	28,67%	2,924	21,37%	0,759	1,083	↓
3	БДДР	Среченска бара	15,500	1,000	15,500	100,00%	14,500	100,00%	0,567	0,567	~
4	БДДР	Христо Смирненски	27,700	4,200	24,942	90,04%	20,742	88,26%	1,448	1,448	~

5	БДДР	Йовковци	92,179	9,000	92,524	100,37%	83,524	100,41%	3154,178	3,821	↔
6	БДЧР	Тича	311,800	40,000	226,670	72,70%	186,670	68,68%	10,642	1,152	↑
7	БДЧР	Камчия	233,550	76,000	234,880	100,57%	158,880	100,84%	13,043	10,075	↔
8	БДЧР	Ясна поляна	32,320	7,550	31,153	96,39%	23,603	95,29%	1,157	0,324	↑
9	БДИБР	Асеновец	28,200	2,000	28,120	99,72%	26,120	99,69%	2,396	1,456	↔
10	БДИБР	Боровица	27,300	4,600	27,265	99,87%	22,665	99,85%	8,091	8,380	↓
11	БДЗБР	Студена	25,200	2,400	20,984	83,27%	18,584	81,51%	5912,000	5827,558	↔
12	БДЗБР	Дяково	35,400	8,000	30,206	85,33%	22,206	81,04%	0,979	1,741	↓
13	БДЗБР	Калин - за рез. водоснабдяване	1,024	0,100	0,189	18,41%	0,089	9,58%	не се получава ежедневна информация приток и разход		↓
14	БДЗБР	Карагьол - за рез. водоснабдяване	2,252	0,200	0,314	13,93%	0,114	5,55%			↑
15	БДДР	Огняново - за рез. водоснабдяване	31,600	2,500	21,265	67,29%	18,765	64,48%	5,291	2,050	↑
16	БДДР	Панчарево	6,465	1,500	4,974	76,94%	3,474	69,98%	29,990	31,453	↔
17	БДДР	Ястребино	62,300	3,900	37,313	59,89%	33,413	57,21%	3,472	0,104	↑
18	БДДР	Кула	20,250	0,700	10,120	49,98%	9,420	48,18%	0,035	0,035	~
19	БДДР	Рабиша	43,200	2,400	16,700	38,66%	14,300	35,05%	0,035	0,035	~
20	БДДР	Огоста	506,000	67,000	313,210	61,90%	246,210	56,08%	17,674	15,475	↑
21	БДДР	Сопот	60,908	1,300	48,950	80,37%	47,650	79,94%	7,257	8,414	↓
22	БДДР	Горни Дъбник	130,000	3,000	58,474	44,98%	55,474	43,68%	1,690	1,690	~
23	БДДР	Бели Лом	25,500	3,200	9,960	39,06%	6,760	30,31%	0,301	0,081	↑
24	БДЧР	Съединение	12,810	1,500	8,018	62,59%	6,518	57,63%	0,208	0,417	↓
25	БДЧР	Георги Трайков (Цонево)	330,000	21,000	178,885	54,21%	157,885	51,10%	9,313	1,778	↑
26	БДЧР	Порой	45,200	2,000	7,310	16,17%	5,310	12,29%	0,347	1,331	↓
27	БДЧР	Ахелой	12,350	0,800	7,063	57,19%	6,263	54,23%	0,174	0,000	↑
28	БДИБР	Жребчево	400,000	30,000	332,332	83,08%	302,332	81,71%	23,478	38,200	↓
29	БДИБР	Малко Шарково	45,000	3,900	38,153	84,78%	34,253	83,34%	1,204	0,093	↑



Министерство на  
околната среда и водите

## Ежедневен бюлетин за състоянието на водите

30	БДИБР	Домлян	26,074	0,700	25,355	97,24%	24,655	97,17%	0,627	0,627	~
31	БДИБР	Пясъчник	206,530	3,400	42,488	20,57%	39,088	19,24%	4,605	0,230	↑
32	БДИБР	Тополница	137,108	20,000	125,690	91,67%	105,690	90,25%	43,148	49,340	↓
33	БДИБР	Тракиец	114,000	24,000	75,620	66,33%	51,620	57,36%	4,907	2,130	↑
34	БДЗБР	Пчелина	54,200	34,200	54,700	100,92%	20,500	102,50%	28,519	30,255	↓
35	БДДР	Александър Стамболийски	205,569	20,000	199,620	97,11%	179,620	96,79%	17,449	21,279	↓
36	БДДР	Кокаляне	не се получава ежедневна информация								
37	БДИБР	Копринка	142,214	5,410	116,169	81,69%	110,759	80,96%	14,447	16,970	↓
	БДИБР	<b>Белмекен-Чаира</b>	<b>149,536</b>	<b>5,179</b>	<b>57,555</b>	<b>38,49%</b>	<b>52,376</b>	<b>36,28%</b>	<b>3,717</b>	<b>5,696</b>	
38	БДИБР	Белмекен	144,036	3,810	55,000	38,18%	51,190	36,51%			↑
39	БДИБР	Чаира	5,500	1,369	2,555	46,45%	1,186	28,71%			↓
	БДИБР	<b>Баташки водносиллов път</b>									
	БДИБР	<b>Голям Беглик- Широка поляна</b>	<b>86,091</b>	<b>7,242</b>	<b>65,668</b>	<b>76,28%</b>	<b>58,426</b>	<b>74,10%</b>	<b>10,919</b>	<b>5,977</b>	
40	БДИБР	Голям Беглик	62,111	3,942	48,786	78,55%	44,844	77,09%			↑
41	БДИБР	Широка поляна	23,980	3,300	16,882	70,40%	13,582	65,68%			↑
42	БДИБР	Беглика	1,554	0,242	0,958	61,65%	0,716	54,57%	0,929	0,952	↓
43	БДИБР	Тошков Чарк	1,782	0,276	1,159	65,04%	0,883	58,63%	1,596	0,751	↑
44	БДИБР	Батак	310,298	19,950	290,389	93,58%	270,439	93,14%	17,347	12,639	↑
	БДИБР	<b>Каскада Доспат- Въча</b>									
45	БДЗБР	Доспат	449,249	14,907	413,318	92,00%	398,411	91,73%	19,164	6,885	↑
46	БДИБР	Цанков камък	110,708	31,200	82,398	74,43%	51,198	64,39%	38,883	33,583	↑
47	БДИБР	Въча	226,120	24,520	190,944	84,44%	166,424	82,55%	40,778	31,715	↑
48	БДИБР	Кричим	20,256	1,730	19,347	95,51%	17,617	95,09%	31,075	29,774	↑
	БДИБР	<b>Каскада Арда</b>									
49	БДИБР	Кърджали	497,236	107,176	356,655	71,73%	249,479	63,96%	64,202	44,341	↑



Министерство на  
околната среда и водите

## Ежедневен бюлетин за състоянието на водите

50	БДИБР	Студен кладенец	387,772	90,667	285,035	73,51%	194,368	65,42%	84,483	65,176	↑
51	БДИБР	Ивайловград	156,702	59,526	95,865	61,18%	36,339	37,40%	83,913	54,653	↑
52	БДИБР	Розов кладенец	20,400	13,268	19,104	93,65%	5,836	81,83%	не се получава ежедневна информация приток и разход		↑

\* Данните в таблицата са за състоянието на комплексните и значими язовири по Приложение 1 от Закона за водите са към 8 часа на съответния ден.

### **Язовир Студена:**

Съгласно предоставената справка от ВиК Перник за състоянието на яз. Студена, постъпващият приток в язовира на 22.04.2021 г. е 5912 м<sup>3</sup>/сек. Притокът е по-голям от размера на дневния разход, загубите и изпуснатото количество от язовира, които са 5827,558 м<sup>3</sup>/сек. Наличният обем в язовира е 20,984 млн. м<sup>3</sup>, с 42600 м<sup>3</sup> по-малък от обема на 21.04.2021 г. Наличният полезен обем за използване за питейно-битово водоснабдяване е 18,584 млн. м<sup>3</sup>. От 10.01.2021 г. яз. „Студена“ е в режим на контролирано изпускане. Свободния му обем към 8:30 ч. на 22.04.2021 г. е 4,216 млн. м<sup>3</sup>, като от язовира се изпускат 5827 м<sup>3</sup>/сек.

### **Язовир Асеновец:**

Съгласно предоставената справка от ВиК Сливен за състоянието на яз. Асеновец, постъпващият приток в язовира на 22.04.2021 г. е 2,396 м<sup>3</sup>/сек. Притокът е по-голям от размера на дневния разход, който е 1,456 м<sup>3</sup>/сек. Наличният обем в язовира е 28,120 млн. м<sup>3</sup>, със 132000 м<sup>3</sup> по-голям от обема на 21.04.2021 г. Наличният полезен обем за използване за питейно-битово водоснабдяване се е увеличил и е 26,120 млн. м<sup>3</sup>.

### **Язовир Дяково:**

Съгласно предоставената справка от „Напоителни системи“ ЕАД за състоянието на яз. „Дяково“, постъпващият приток в язовира на 22.04.2021 г. е 0,979 м<sup>3</sup>/сек. Притокът е по-малък от размера на дневния разход, който е 1,741 м<sup>3</sup>/сек. Наличният обем в язовира е 30,206 млн. м<sup>3</sup>, с 66000 м<sup>3</sup> по-малък от обема на 21.04.2021 г. Язовирът има 2 млн. м<sup>3</sup> мъртъв обем и 6 млн. м<sup>3</sup> санитарен обем за питейно-битово водоснабдяване. Наличният полезен обем за използване за питейно-битово водоснабдяване е 22,206 млн. м<sup>3</sup>.

### **Язовир Камчия:**

Съгласно предоставената справка от ВиК Бургас за състоянието на яз. „Камчия“, постъпващият приток в язовира на 22.04.2021 г. е 13,043 м<sup>3</sup>/сек. Притокът е по-голям от размера на дневния разход, който е 10,075 м<sup>3</sup>/сек (включително преливащото водно количество). Наличният обем в язовира е 234,880 млн. м<sup>3</sup>, колкото е бил обема на 21.04.2021 г. Наличният полезен обем за използване за питейно-битово водоснабдяване е 158,880 млн. м<sup>3</sup>. Язовирът прелива с 7.1 м<sup>3</sup>/сек.

### **Язовир Тича:**

Съгласно предоставената справка от „Напоителни системи“ ЕАД за състоянието на яз. „Тича“, постъпващият приток в язовира на 22.04.2021 г. е 10,642 м<sup>3</sup>/сек. Притокът е по-голям от размера на дневния разход, който е 1,152 м<sup>3</sup>/сек. Наличният обем в язовира е 226,670 млн. м<sup>3</sup>, което е с 820000 м<sup>3</sup> по-голям от обема на 21.04.2021 г. Наличният полезен обем за използване е 186,670 млн. м<sup>3</sup>.



#### **Язовир Ястребино:**

Съгласно предоставената справка от „Напоителни системи“ ЕАД за състоянието на яз. „Ястребино“, постъпващият приток в язовира на 22.04.2021 г. е 3,472 м<sup>3</sup>/сек. Притокът е по-голям от размера на дневния разход, който е 0,104 м<sup>3</sup>/сек. Наличният обем в язовира е 37,313 млн. м<sup>3</sup>, което е със 291000 м<sup>3</sup> по-голям от обема на 21.04.2021 г. Наличният полезен обем за използване за питейно-битово водоснабдяване се е увеличил и е 33,413 млн. м<sup>3</sup>.

#### **Язовир Боровица:**

Съгласно предоставената справка от ВиК Кърджали за състоянието на яз. „Боровица“, постъпващият приток в язовира на 22.04.2021 г. е 8,091 м<sup>3</sup>/сек. Притокът е по-малък от размера на дневния разход и изпуснатото количество от язовира, които са 8,380 м<sup>3</sup>/сек. Наличният обем в язовира е 27,265 млн. м<sup>3</sup>, с 25000 м<sup>3</sup> по-малко от обема му на 21.04.2021 г. Наличният полезен обем за използване за питейно-битово водоснабдяване е 22,665 млн. м<sup>3</sup>. На 22.04.2021 г. към 8.30 ч. от язовира се изпускат 8 м<sup>3</sup>/сек.

#### **Язовир Пчелина:**

Съгласно предоставената справка от „Напоителни системи“ ЕАД язовир „Пчелина“ прелива с 30,210 м<sup>3</sup>/сек. Постъпващият приток в язовира на 22.04.2021 г. е 28,519 м<sup>3</sup>/сек. Размерът на дневния разход и прелялото количество се равняват на 30,255 м<sup>3</sup>/сек. Наличният обем в язовира е 54,700 млн. м<sup>3</sup>, което представлява 100,92% от общия му обем.



Днес (22.04) речните нива ще се понижават или ще останат без съществени изменения. Водните количества ще бъдат под праговете за внимание.

Вследствие на оттичане ще има повишения в долните течения на основните реки Марица и Тунджа.

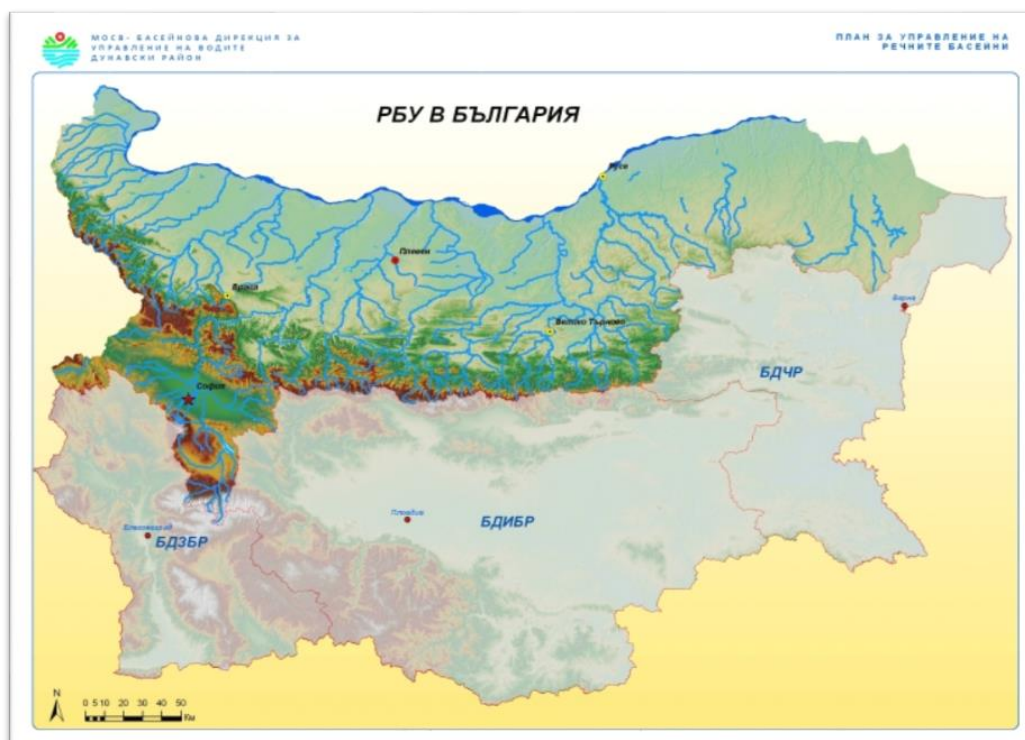
**Системата за ранно предупреждение за водосборите на реките Марица и Тунджа на НИМХ прогнозира:**

• Водното ниво на р. Тунджа при гр. Елхово е преминало жълтия праг за внимание във вечерните часове на 18.04.2021 г. и ще се задържи над него през следващите 5 дни.

### **Анализ на хидрологичната обстановка през изминалото денонощие**

Анализът е направен на база измерени водни стоежи и изчислени по временни ключови криви водни количества от оперативни конвенционални и автоматични хидрометрични станции на НИМХ:

## Дунавски басейн



През изминалото денонощие нивата на по-голямата част от наблюдаваните реки в басейна са се понижавали. Отчетените изменения на речните нива в басейна са както следва: за водосбора на р. Нишава с до -6 см; за водосбора на р. Огоста с от -8 см до +8 см; за водосбора на р. Искър от -27 см до +13 см; за

водосбора на р. Вит от -16 см до +13 см; за водосбора на р. Осъм от -25 см до +12 см; за водосбора на р. Янтра от -23 см до +8 см; за водосбора на р. Русенски Лом от -24 см до +28 см. Водните количества на реките в басейна са около и над праговете за високи води, само водното количество на р. Мусаленска Бистрица при лет. Боровец е под прага за средни води.

### Черноморски басейн



През изминалото денонощие нивата на наблюдаваните реки са останали без съществени изменения. Отчетените изменения на речните нива в басейна са както следва: за водосбора на р. Провадийска от -4 см до +3 см; за водосбора на р. Камчия от -5 см до +3 см; за водосбора на р. Айтоска с до -2 см; за водосбора на р. Факийска без изменение; за водосбора на р. Ропотамо при с. Веселие с до +34 см; за водосбора на р. Велека от -3 см до +4 см. Водните количества на по-голямата част от реките в басейна са над праговете за средни води. С водни количества под праговете за средни води са р. Провадийска при Провадия, р. Камчия при с. Гроздьово и р. Айтоска при гр. Камено.

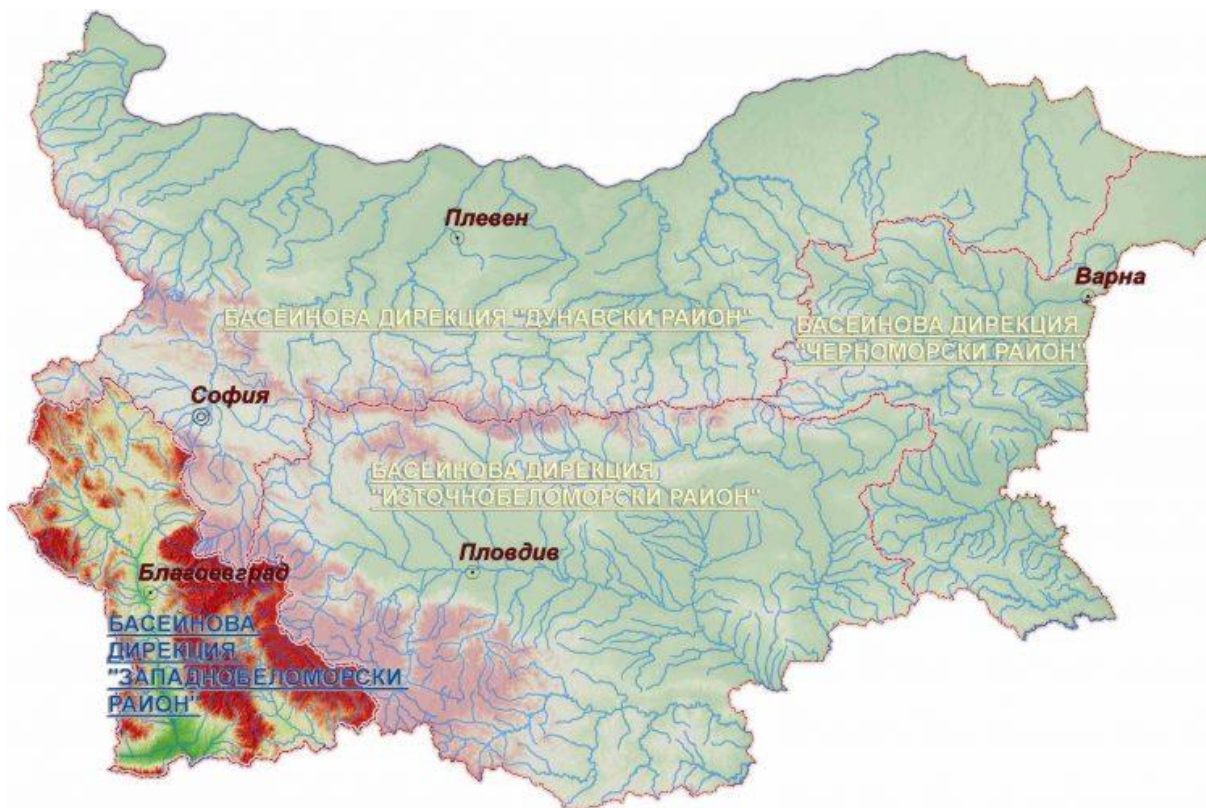
## Източнобеломорски басейн



През изминалото денонощие нивата на наблюдаваните реки в по-голяма част от басейна са се понижавали, като вследствие на оттичане има повишения в долните течения на р. Тунджа и р. Марица. Регистрираните колебания на нивото на р. Марица при гр. Белово (от -48 см до +44 см), р. Вълча при м. Забрал (от -119 см до +73 см) и при гр. Кричим (от -24 см до +23 см) са в резултат от работата на хидротехнически съоръжения. Отчетените изменения на речните нива в останалата част на басейна са както следва: за водосбора на р. Тунджа с от -6 см до +18 см; за водосбора на р. Марица с от -61 см до +18 см; за водосбора на р. Арда с от -7 см до +7 см. Водните количества на реките в басейна са около и над праговете за високи води.



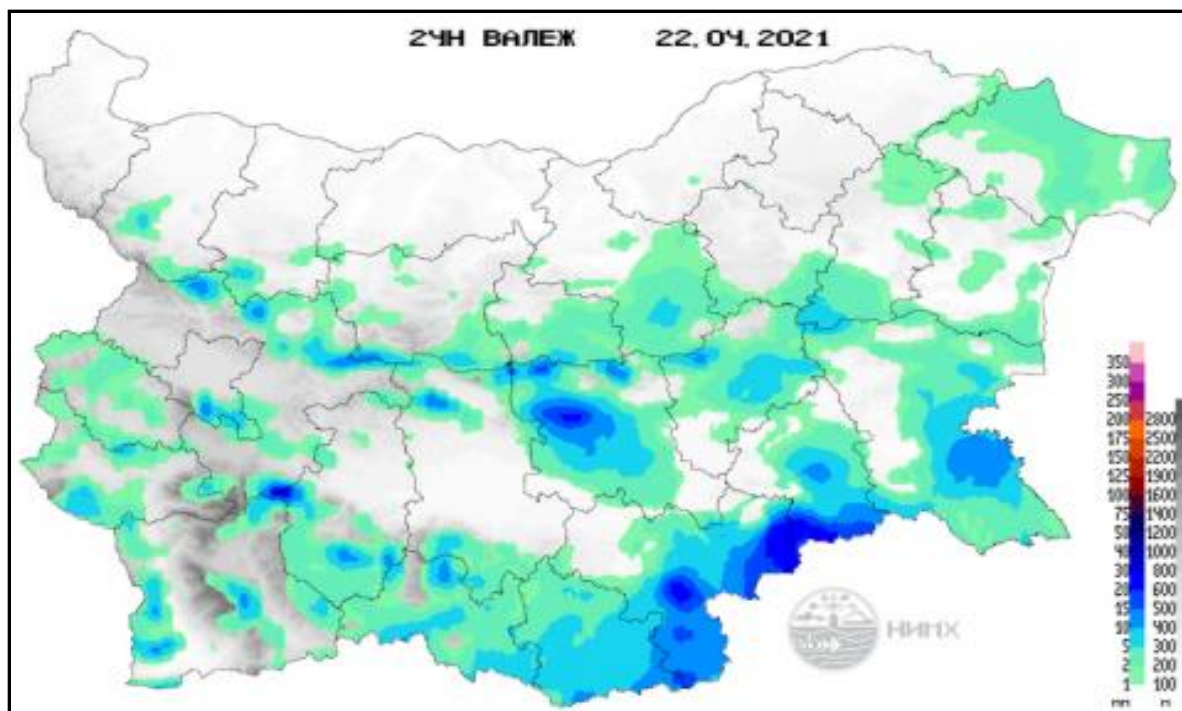
## Западнобеломорски басейн



През изминалото денонощие нивата на наблюдаваните реки в басейна са се понижавали. Отчетените колебания на речните нива в басейна са както следва: за водосбора на р. Места понижения с до 16 см и за водосбора на р. Струма с от -16 см до +13 см. Водните количества на реките в басейна са около и над праговете за високи води, само водното количество на р. Лебница при с. Лебница е под прага за средни води.

### Хидрологична информация

Анализ на денонощната сума на валежа от 7:30 ч. на 21.04.2021 г. до 7:30 ч. на 22.04.2021 г., използващ модел ALADIN и данни от наблюдателната мрежа на НИМХ



На основа на метеорологичната прогноза, обработената хидрологична информация и моделираните водни количества от НИМХ:

**Дунавски басейн:** Днес (22.04) и през следващите три дни речните нива в басейна ще се понижават или ще останат без съществени изменения. Водните количества ще бъдат под праговете за внимание.

**Моделът за водосбора на р. Огоста прогнозира:** Прогнозираните водни количества на 23, 24 и 25.04.2021 г. ще бъдат около средномногогодишните стойности. Днес (22.04) и през следващите три дни речните нива във водосбора ще се понижават или ще останат без изменения. Водните количества ще бъдат под праговете за внимание.

**Моделът за водосбора на р. Искър прогнозира:** Прогнозираните водни количества на 23, 24 и 25.04.2021 г. ще бъдат над средномногогодишните стойности. Днес (22.04) и през следващите три дни речните нива във водосбора ще се понижават или ще останат без изменения. Водните количества ще бъдат под праговете за внимание.

**Моделът за водосбора на р. Янтра прогнозира:** Прогнозираните водни количества на 23, 24 и 25.04.2021 г. ще бъдат около средномногогодишните стойности. Днес (22.04) и през следващите три дни речните нива във водосбора ще се понижават или ще останат без изменения. Водните количества ще бъдат под праговете за внимание.

**Моделът за водосбора на р. Русенски Лом прогнозира:** Прогнозираните водни количества във водосбора на р. Черни Лом на 23, 24, 25, 26 и 27.04.2021 г. ще бъдат над средномногогодишните стойности. Днес (22.04) и през следващите 4-5 дни речните нива във водосбора ще се понижават или ще останат без изменения. Водните количества ще бъдат под прага за внимание.

**Черноморски басейн:** Днес (22.04) и през следващите три дни речните нива в басейна ще се понижават или ще останат без съществени изменения. Водните количества ще бъдат под праговете за внимание.

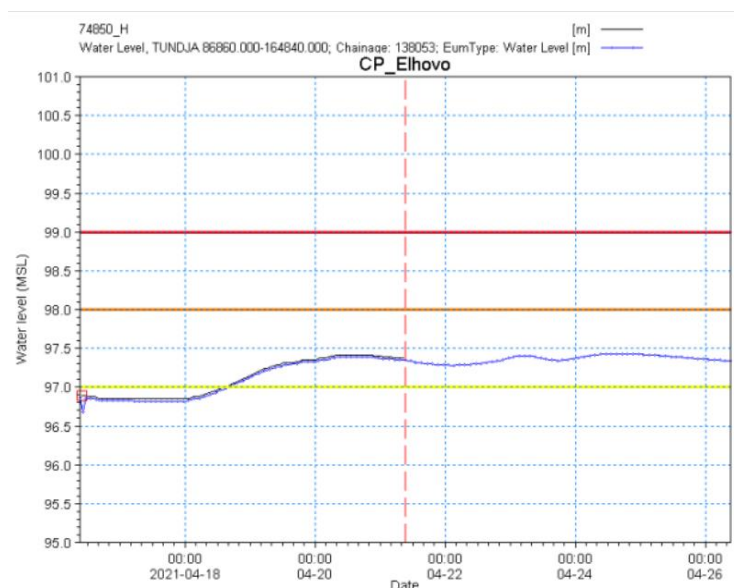
**Моделът за водосбора на р. Айтоска прогнозира:** Прогнозираните водни количества на 23, 24 и 25.04.2021 г. ще бъдат около средномногогодишните стойности. Днес (22.04) и през следващите три дни речните нива във водосбора ще се понижават или ще останат без изменения. Водните количества ще бъдат под праговете за внимание.

**Моделът за водосбора на р. Факийска прогнозира:** Прогнозираните водни количества във водосбора на р. Черни Лом на 23, 24, 25, 26 и 27.04.2021 г. ще бъдат над средномногогодишните стойности. Днес (22.04) и през следващите 4-5 дни речните нива във водосбора ще се понижават или ще останат без изменения. Водните количества ще бъдат под прага за внимание.

**Източнобеломорски басейн:** Днес (22.04) речните нива в басейна ще се понижават, като вследствие на оттичане ще има повишения в долните течения на основните реки Марица и Тунджа. В резултат на валежи, на 23 и 24.04 отново се очакват повишения на речните нива в басейна, по-значителни ще бъдат повишенията на 24.04, в родопските притоци на р. Марица и в горното течение на р. Арда (над яз. Кърджали и в притока ѝ р. Върбица). На 25.04 речните нива в басейна ще се понижават или ще останат без изменения. Водните количества ще бъдат под праговете за внимание.

**Системата за ранно предупреждение за водосборите на реките Марица и Тунджа на НИМХ прогнозира:**

- Водното ниво на р. Тунджа при гр. Елхово е преминало жълтия праг за внимание във вечерните часове на 18.04.2021 г. и ще се задържи над него през следващите 5 дни.



**Прагове за предупреждение**

Нива на тревога:	Жълто - Внимание	Оранжево - Предупреждение	Червено - Тревога
------------------	------------------	---------------------------	-------------------

**Системата за ранно предупреждение за водосбора на река Арда на НИМХ прогнозира:**

- Водните количества ще бъдат под праговете за внимание.

**Прагове за предупреждение**

Нива на тревога:	Жълто - Внимание	Оранжево - Предупреждение	Червено - Тревога
------------------	------------------	---------------------------	-------------------

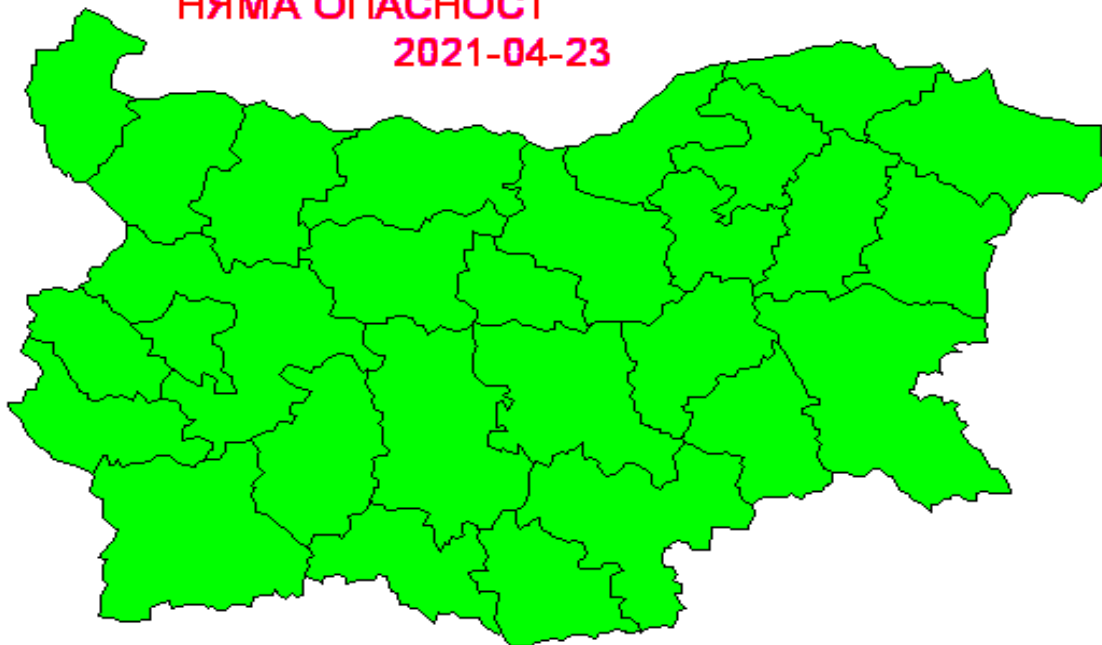
**Западнобеломорски басейн:** Днес (22.04) речните нива в басейна ще се понижават. В резултат на валежи на 23 и 24.04 ще има повишения на водните нива на реките в средното и долното течение на р. Струма и в долното течение на р. Места. На 25.04 речните нива в басейна ще се понижават. Водните количества ще бъдат под праговете за внимание.

В направените прогнози не се отчита работата и ретензионната способност на хидротехническите съоръжения.

На 23 април 2021 г. в страната не се очакват опасни метеорологични явления.



**НЯМА ОПАСНОСТ**  
**2021-04-23**



Подробна информация за предупрежденията и опасните метеорологични явления по области може да бъде получена от интерактивната карта на адрес:<http://weather.bg/0index.php?koiFail=RM01opasni1&nd=0&lng=0>