



Министерство на
околната среда и водите

Ежедневен
бюлетин за
състоянието на
водите

22 МАЙ 2020

Комплексни
и значими
язовири

Речни нива

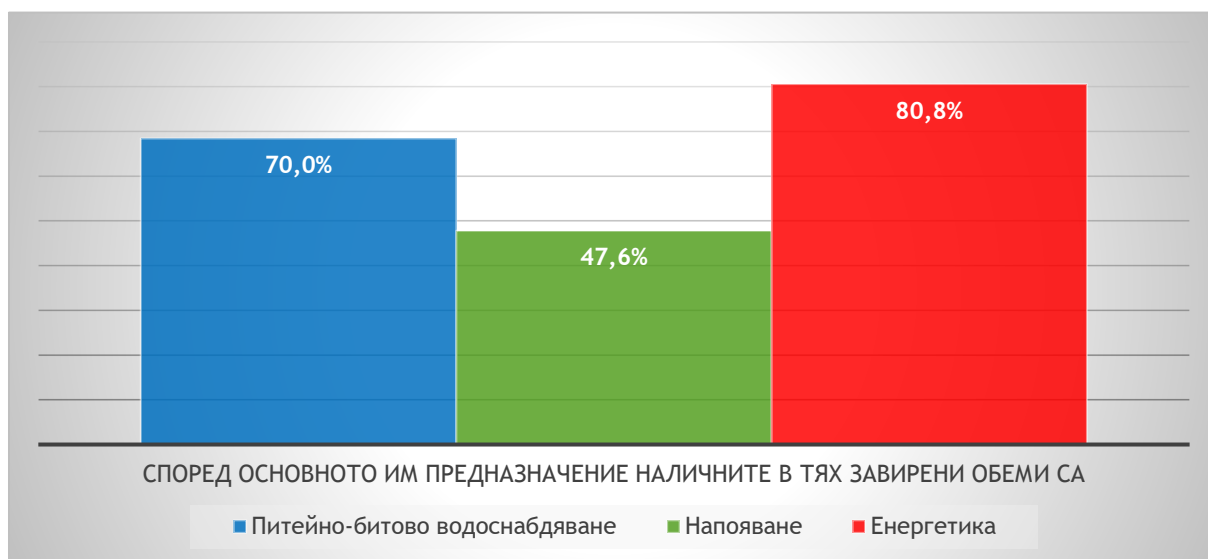
Информация за наличните обеми в комплексните и значими язовири, които се следят в МОСВ:

Съгласно приложение №1 към чл.13 ал.1, т.1 от Закона за водите, комплексните и значими язовири са 52 броя.

Сумата от наличните в тях завирени обеми към 22.05.2020 г. е 4430,9 млн. м³, представлява 67,1% от сумата от общите им обеми и е 0,1% по-малко от сумата от общите им обеми към 20.05.2020г.

Според основното им предназначение наличните в тях завирени обеми са както следва:

- питейно-битово водоснабдяване - 70,0% от общия им обем
- напояване - 47,6% от общия им обем
- енергетика - 80,8% от общия им обем



Налични завирени обеми в язовири с трансгранично влияние:

1. за Каскада „Арда“:

Язовир „Кърджали“ - 393,176 млн. м³, което е 79,07% от общия му обем;

Язовир „Студен кладенец“ - 302,064 млн. м³, което е 77,90% от общия му обем;

Язовир „Ивайловград“ - 117,720 млн. м³, което е 75,12% от общия му обем;

2. за Каскада „Горна Тунджа“:

Язовир „Копринка“ - 97,976 млн. м³, което е 68,89% от общия му обем;

Язовир „Жребчево“ - 167,872 млн. м³, което е 41,97% от общия му обем.

БЮЛЕТИН № 62 от 22.05.2020 г.

ОБОБЩЕНИ ДАННИ ЗА СЪСТОЯНИЕТО НА ВОДИТЕ В КОМПЛЕКСНИТЕ И ЗНАЧИМИ ЯЗОВИРИ

Сумата от наличните завирени обеми към комплексните и значими язовири е				15 часа	22.05.2020 г.						
				4 430,9	млн.куб.м.	представлява		67,1%			повишаване на обема ↑
Според основното предназначение на язовирите наличните в тях завирени обеми:				за питейно-битово водоснабдяване		70,0%	от общия им обем;		понижаване на обема ↓		
				за напояване		47,6%	от общия им обем;		задържане на обема ~		
				за енергетика		80,8%	от общия им обем;		прелива ↓		
№	БД	Язовир	Общ обем млн.м ³	Мъртъв обем млн.м ³	Наличен обем		Наличен полезен обем		Ср. денонощен приток м ³ /сек.	Ср. денонощен разход м ³ /сек.	Тенденция спрямо предишния ден
					млн.м ³	% от общия обем	млн.м ³	% от полезния обем			
1	БДДР	Искър	655,252	87,200	533,258	81,38%	446,058	68,07%	30,772	4,358	↑
2	БДДР	Бели Искър	15,080	1,400	9,627	63,84%	8,227	54,55%	3,934	5,000	↓
3	БДДР	Среченска бара	15,500	1,000	15,430	99,55%	14,430	93,10%	1,076	0,498	↑
4	БДДР	Христо Смирненски	27,700	4,200	22,837	82,44%	18,637	67,28%	0,049	1,361	↓
5	БДДР	Йовковци	92,179	9,000	74,180	80,47%	65,180	70,71%	0,066	0,635	~

6	БДДР	Ястребино	62,300	3,900	17,747	28,49%	13,847	22,23%	0,023	0,139	~
7	БДЧР	Тича	311,800	40,000	156,406	50,16%	116,406	37,33%	0,010	2,103	↓
8	БДЧР	Камчия	233,550	76,300	155,049	66,39%	78,749	33,72%	1,736	2,257	↓
9	БДЧР	Ясна поляна	32,320	7,550	27,807	86,04%	20,257	62,68%	0,197	0,347	↓
10	БДИБР	Асеновец	28,200	2,000	11,560	40,99%	9,560	33,90%	0,336	0,185	↑
11	БДИБР	Боровица	27,300	4,600	27,060	99,12%	22,460	82,27%	0,120	0,420	~
12	БДЗБР	Студена	25,200	2,400	16,896	67,05%	14,496	57,52%	1,300	0,300	↑
13	БДЗБР	Дяково	35,400	8,000	25,239	71,30%	17,239	48,70%	6,046	3,901	↑
14	БДЗБР	Калин	1,024	0,100	0,738	72,02%	0,638	62,26%	не се получава ежедневна информация приток и разход		↓
15	БДЗБР	Карагьол	2,252	0,200	1,310	58,17%	1,110	49,29%			↑
16	БДДР	Панчарево	6,465	1,500	5,223	80,79%	3,723	57,59%	4,456	5,873	↓
17	БДДР	Огняново	31,600	2,500	20,565	65,08%	18,065	57,17%	0,213	0,108	~
18	БДДР	Кула	20,250	0,700	8,592	42,43%	7,892	38,97%	0,040	0,040	~
19	БДДР	Рабиша	43,200	2,400	16,400	37,96%	14,000	32,41%	0,173	0,173	~
20	БДДР	Огоста	506,000	67,000	226,080	44,68%	159,080	31,44%	19,850	3,646	↑
21	БДДР	Сопот	60,908	1,300	39,600	65,02%	38,300	62,88%	3,171	0,394	↑
22	БДДР	Горни Дъбник	130,000	3,000	55,416	42,63%	52,416	40,32%	1,400	0,671	↑
23	БДДР	Бели Лом	25,500	3,200	11,255	44,14%	8,055	31,59%	0,081	0,081	~
24	БДЧР	Съединение	12,810	1,500	6,573	51,31%	5,073	39,60%	0,081	0,081	~
25	БДЧР	Георги Трайков	330,000	21,000	133,302	40,39%	112,302	34,03%	0,054	1,362	↓
26	БДЧР	Порой	45,200	2,000	10,716	23,71%	8,716	19,28%	0,078	0,124	↓
27	БДЧР	Ахелой	12,670	0,800	2,478	19,56%	1,678	13,24%	0,041	0,064	↓

28	БДИБР	Жребчево	400,000	30,000	167,872	41,97%	137,872	34,47%	2,773	7,356	↓
29	БДИБР	Малко Шарково	45,000	3,900	26,928	59,84%	23,028	51,17%	0,010	0,120	↓
30	БДИБР	Домлян	26,074	1,200	18,002	69,04%	16,802	64,44%	0,169	2,766	↓
31	БДИБР	Пясъчник	206,530	3,400	65,292	31,61%	61,892	29,97%	0,349	0,349	~
32	БДИБР	Тополница	137,108	20,000	106,490	77,67%	86,490	63,08%	3,715	6,030	↓
33	БДИБР	Тракиец	114,000	24,000	76,315	66,94%	52,315	45,89%	0,139	0,810	↓
34	БДЗБР	Пчелина	54,200	34,200	53,900	99,45%	19,700	36,35%	3,356	3,356	~
35	БДДР	Александър Стамболийски	205,569	20,000	161,499	78,56%	141,499	68,83%	4,659	10,858	↓
36	БДИБР	Копринка	142,214	5,410	97,976	68,89%	92,566	65,09%	5,353	8,860	↓
	БДИБР	Белмекен-Чаира	149,536	5,179	126,742	84,76%	121,563	81,29%	23,708	9,032	↑
37	БДИБР	Белмекен	144,036	3,810	123,574	85,79%	119,764	83,15%			↑
38	БДИБР	Чаира	5,500	1,369	3,168	57,60%	1,799	32,71%			↓
					3,168						
	БДИБР	Баташки водносиллов път									
	БДИБР	Голям Беглик-Широка поляна	86,091	7,242	77,465	89,98%	70,223	81,57%	4,172	2,013	↑
39	БДИБР	Голям Беглик	62,111	3,942	56,182	90,45%	52,240	84,11%			↓
40	БДИБР	Широка поляна	23,980	3,300	21,283	88,75%	17,983	74,99%			↑
41	БДИБР	Беглика	1,554	0,242	0,884	56,89%	0,642	41,31%	0,278	0,000	↑
42	БДИБР	Тошков Чарк	1,782	0,276	0,611	34,29%	0,335	18,80%	0,389	0,000	↑
43	БДИБР	Батак	310,298	19,950	240,575	77,53%	220,625	71,10%	14,342	7,025	↑
							0,000				
	БДИБР	Каскада Доспат-Въча									
44	БДЗБР	Доспат	449,249	14,907	396,238	88,20%	381,331	84,88%	3,384	0,000	↑

45	БДИБР	Цанков камък	110,708	69,608	82,730	74,73%	13,122	11,85%	8,160	7,205	↑
46	БДИБР	Въча	226,120	24,520	206,787	91,45%	182,267	80,61%	9,752	12,062	↓
47	БДИБР	Кричим	20,256	18,526	19,165	94,61%	0,639	3,15%	12,081	6,707	↓
							0,000				
	БДИБР	Каскада Арда									
48	БДИБР	Кърджали	497,236	107,176	393,176	79,07%	286,000	57,52%	13,519	71,495	↓
49	БДИБР	Студен кладенец	387,772	90,667	302,064	77,90%	211,397	54,52%	79,153	72,395	↑
50	БДИБР	Ивайловград	156,702	59,526	117,720	75,12%	58,194	37,14%	72,005	88,252	↓
51	БДИБР	Овчарица	62,452	31,025	42,353	67,82%	11,328	18,14%	не се получава ежедневна информация приток и разход		↑
52	БДИБР	Розов кладенец	20,400	13,268	18,780	92,06%	5,512	27,02%			↓

Язовир Студена:

Съгласно предоставената справка от ВиК Перник за състоянието на яз. „Студена“, постъпилият приток в язовира на 22.05.2020 г. е 1,300 м³/сек. Притокът е по-голям от размера на общия разход и загубите - 0,300 м³/сек. Наличният обем в язовира е 16,896 млн. м³, с 80 000 м³ повече от обема на 21.05.2020 г. Наличният полезен обем за използване за питейно-битово водоснабдяване се увеличава и е 14,496 млн.м³.

Язовир Асеновец:

Съгласно предоставената справка от ВиК Сливен за състоянието на яз. „Асеновец“, постъпилият приток в язовира на 22.05.2020 г. е 0,336 м³/сек. . Притокът по-голям от размера на дневния разход, който е 0,185 м³/сек. Наличният обем в язовира е 11,560 млн. м³, с 13 000 повече от обема на 21.05.2020 г. Наличният полезен обем за използване за питейно-битово водоснабдяване се увеличава и е 9,560 млн. м³.

Язовир Дяково:

Съгласно предоставената справка от НС ЕАД за състоянието на яз. „Дяково“, постъпилият приток в язовира на 22.05.2020 г. е 6,046 м³/сек. Притокът е по-голям от размера на дневния разход, който е 3,901 м³/сек. Наличният обем в язовира е 25,239 млн. м³, с 186 000 м³ повече от обема на 21.05.2020 г., от които (2 млн. м³ мъртъв обем и 6 млн. м³ санитарен обем за питейно битово водоснабдяване равно 8 млн. м³ общо). Наличният полезен обем за използване за питейно-битово водоснабдяване се увеличава и е 17,239 млн. м³.

Язовир Камчия:

Съгласно предоставената справка от ВиК Бургас за състоянието на яз. „Камчия“, постъпилият приток в язовира на 22.05.2020 г. е 1,736 м³/сек. . Притокът е по-малък от размера на дневния разход, който е 2,257 м³/сек. Наличният обем в язовира е 155,049 млн. м³ и е с 74 000 м³ по-малък от обема на 20.05.2020 г. Наличният полезен обем за използване за питейно-битово водоснабдяване е 78,749 млн. м³.

Язовир Тича:

Съгласно предоставената справка от НС ЕАД за състоянието на яз. „Тича“, постъпилият приток в язовира на 22.05.2020 г. е 0,010 м³/сек. . Притокът е по-малък от размера на дневния разход, който е 2,103 м³/сек. Наличният обем в язовира е 156,406 млн. м³, с 180 000 м³ по-малко от обема на 21.05.2020 г. Наличният полезен обем за използване за питейно-битово водоснабдяване е 116,406 млн. м³.

Язовир Ястребино:

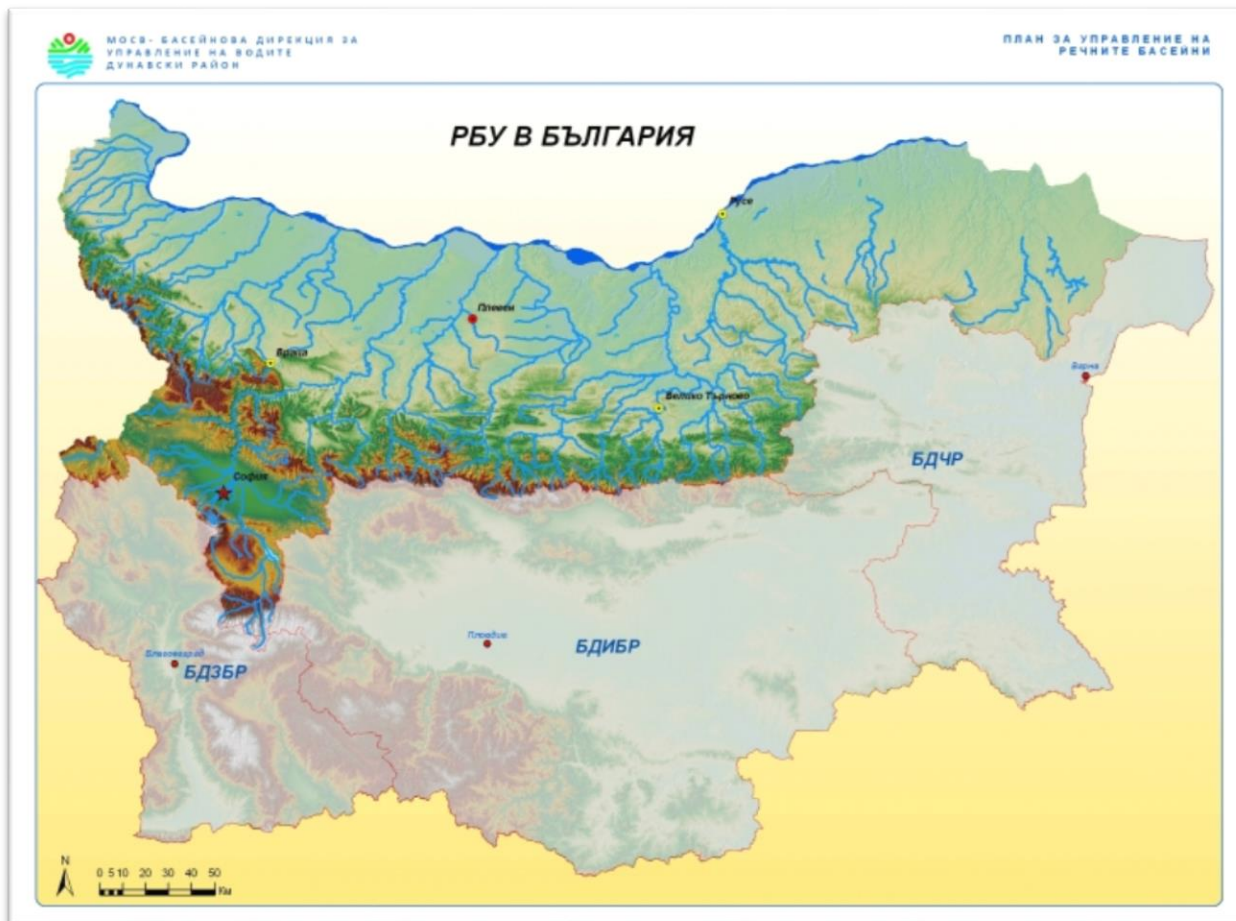
Съгласно предоставената справка от НС ЕАД за състоянието на яз. „Ястребино“, постъпилият приток в язовира на 22.05.2020 г. е 0,023 м³/сек. . Притокът е по-малък от размера на дневния разход, който е 0,139 м³/сек. Наличният обем в язовира е 17,747 млн. м³ и е равен на обема на 21.05.2020 г. Наличният полезен обем за използване за питейно-битово водоснабдяване е 13,847 млн. м³.

Речните нива ще се понижават или ще останат без съществени изменения

Анализ на хидрологичната обстановка през изминалото денонощие

Анализът е направен на база измерени водни стоежи и изчислени по временни ключови криви водни количества от оперативни конвенционални и автоматични хидрометрични станции на НИМХ

Дунавски басейн



През изминалото денонощие нивата на наблюдаваните реки са се повишавали незначително в резултат на валежи или са останали без съществени изменения. Регистрираните колебания на речните нива в басейна са както следва: за водосбора на р. Огоста от -4 см до +4 см; за водосбора на р. Искър от -23 см до +13 см; за водосбора на р. Вит от -5 см до +7 см; за водосбора на р. Осъм от -5 см до +8 см; за водосбора на р. Янтра от -4 см до +12 см; за водосбора на р. Русенски Лом от -2 см до +3 см. Водните количества на реките в басейна са около и под праговете за средни води, само водните количества на р. Искър при с. Бели Искър и р. Мусаленска Бистрица при лет. Боровец са около праговете за високи води.

Черноморски басейн



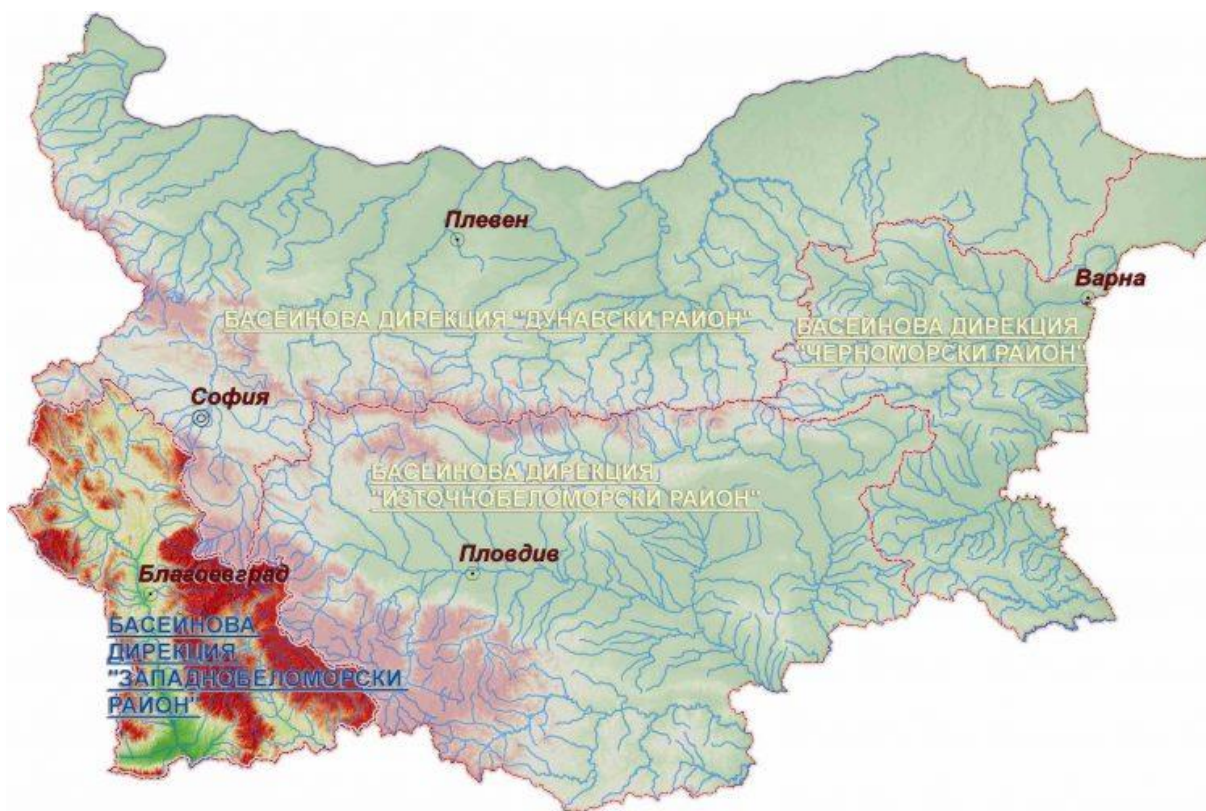
През изминалото денонощие нивата на наблюдаваните реки в басейна са останали без съществени изменения. Регистрираните колебания на речните нива в басейна са от -4 см до +9 см. Водните количества на реките в басейна са под праговете за средни води.

Източнобеломорски басейн



През изминалото денонощие речните нива в басейна са се повишили незначително в резултат на валежи или са останали без съществени изменения. Регистрираните изменения на нивата на: р. Тунджа при с. Баня (от -42 см до +42 см), р. Марица при гр. Белово (от -65 см до +76 см) и при гр. Пазарджик (от -20 см до +33 см), р. Въча при гр. Девин (от -83 см до +85 см) са в резултат от работата на хидротехнически съоръжения. Отчетените изменения на речните нива в останалата част на басейна са както следва: за водосбора на р. Тунджа от -3 см до +7 см; за водосбора на р. Марица от -13 см до +19 см; за водосбора на р. Арда от -13 см до +18 см. Водните количества на реките в басейна са около и под праговете за средни води.

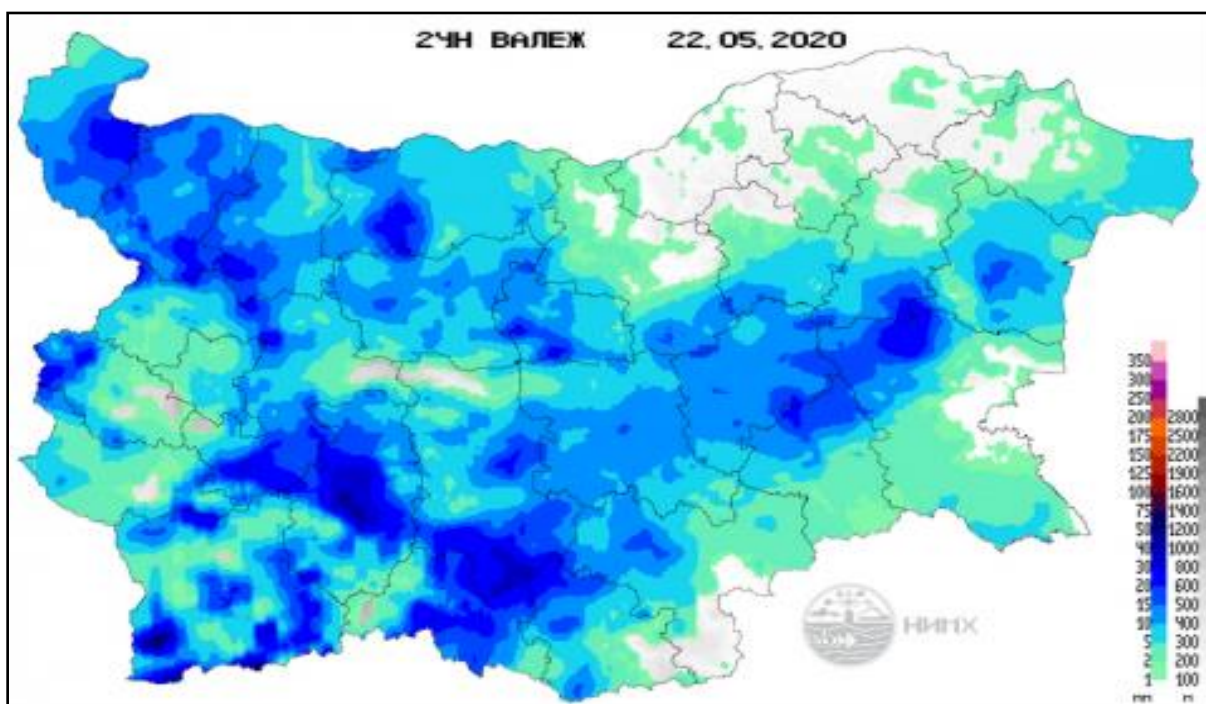
Западнобеломорски басейн



През изминалото денонощие нивата на наблюдаваните реки са се повишавали краткотрайно в резултат на валежи или са останали без съществени изменения. Регистрираните колебания на речните нива в басейна са както следва: за водосбора на р. Места от -14 см до +12 см и за водосбора на р. Струма от -31 см до +22 см. Водните количества на реките в басейна са около и под праговете за средни води. С водни количества около праговете за високи води са р. Места при м. Момина Кула и р. Джерман при гр. Дупница.

Хидрологична информация

Анализ на денонощната сума на валежа от 7:30 ч. на 21.05.2020 г. до 7:30 ч. на 22.05.2020 г., използващ модел ALADIN и данни от наблюдателната мрежа на НИМХ



На основа на метеорологичната прогноза, обработената хидрологична информация и моделираните водни количества от НИМХ:

Дунавски басейн: Днес (22.05) и утре (23.05) речните нива в басейна ще се понижават или ще останат без съществени изменения, като все още повишения в резултат на оттичане ще има в средните и долните течения на основните реки. Вследствие на валежи на 24.05 речните нива в по-голяма част от басейна ще се повишават незначително. На 25.05 речните нива в басейна ще се понижават или ще останат без съществени изменения. Водните количества ще бъдат под праговете за внимание.

Моделът за водосбора на р. Огоста прогнозира: Прогнозираните водни количества на 23, 24 и 25.05.2020 г. ще бъдат около средномногогодишните стойности. Днес (22.05) и утре речните нива в горната част на водосбора ще се понижават, вследствие на оттичане ще има повишения в средното и долното течение на основната река. На 24.05 в резултат на валежи ще има краткотрайни повишения на речните нива във водосбора. На 25.05 нивата ще се понижават или ще останат без съществени изменения. Водните количества ще бъдат под праговете за внимание.

Моделът за водосбора на р. Искър прогнозира: Прогнозираните водни количества на 23, 24 и 25.05.2020 г. ще бъдат около и над средномногогодишните стойности. Днес (22.05) и през следващите три дни речните нива във водосбора ще се понижават, като вследствие на оттичане ще има повишения в средното и долното течение на основната река. В резултат на валежи на 24.05 ще има незначителни повишения на речните нива във водосбора. Водните количества ще бъдат под праговете за внимание.

Моделът за водосбора на р. Янтра прогнозира: Прогнозираните водни количества на 23, 24 и 25.05.2020 г. ще бъдат около средномногогодишните стойности. Днес (22.05) в резултат на оттичане ще има повишения на водните нива в долното течение на основната река. На 23, 24 и 25.05 речните нива ще се понижават, като в резултат на валежи са възможни краткотрайни повишения на водните нива през нощта на 24.05 срещу 25.05. Водните количества ще бъдат под праговете за внимание.

Моделът за водосбора на р. Русенски Лом: Прогнозираното водно количество в долното течение на р. Черни Лом на 23, 24, 25, 26 и 27.05.2020 г. ще бъде около средномногогодишната стойност. Днес (22.05) и през следващите 4-5 дни речните нива във водосбора ще останат без съществено изменение. Водното количество ще бъде под прага за внимание.

Черноморски басейн: Днес (22.05) и утре речните нива в басейна ще се понижават или ще останат без съществени изменения. На 24.05 в резултат на валежи ще има незначителни повишения на речните нива. На 25.05 в водните нива в реките от басейна ще се понижават или ще останат без съществени изменения. Водните количества ще бъдат под праговете за внимание.

Източнобеломорски басейн: Днес (22.05) и утре речните нива в басейна ще се понижават или ще останат без съществени изменения, като в резултат на оттичане повишения на речните нива ще има в долните течения на основните реки. На 24.05 в следобедните и вечерни часове и на 25.05 в резултат на валежи

водните нива в реките от басейна ще се повишават. Водните количества ще бъдат под праговете за внимание.

Системата за ранно предупреждение за водосборите на реките Марица и Тунджа на НИМХ прогнозира:

- Водните нива ще бъдат под праговете за предупреждение.

<u>Прагове за предупреждение</u>			
Нива на тревога:	Жълто - Предупреждение	Оранжево - Риск за тревога	Червено - Тревога

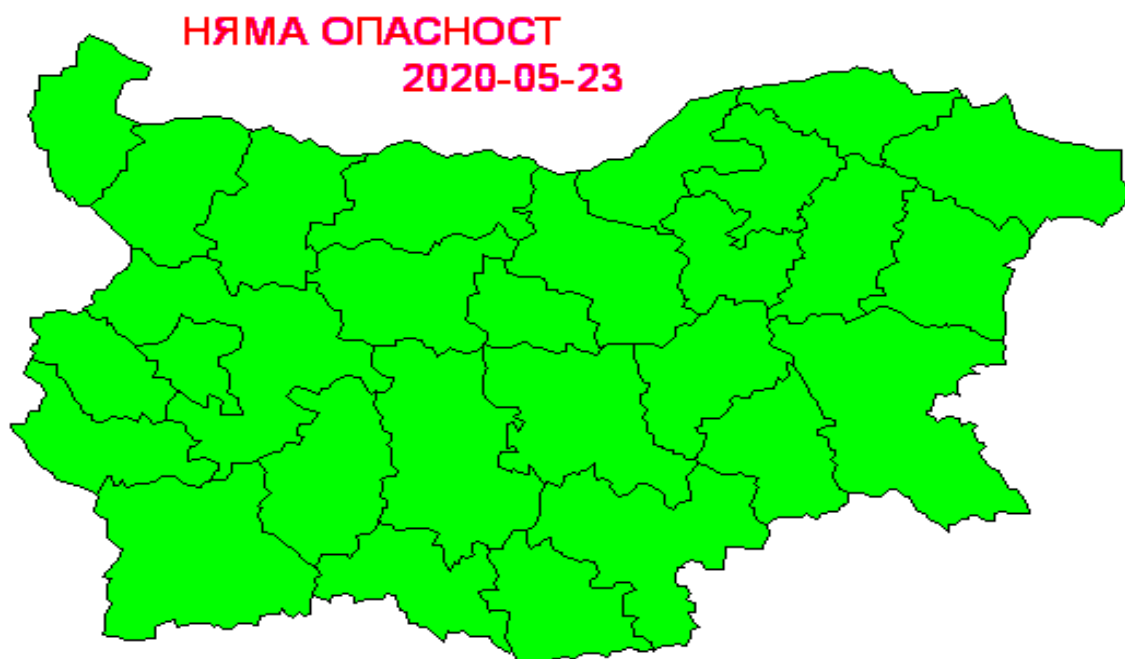
Системата за ранно предупреждение за водосбора на река Арда на НИМХ прогнозира:

- Водните количества ще бъдат под праговете за предупреждение.

<u>Прагове за предупреждение</u>			
Нива на тревога:	Жълто - Предупреждение	Оранжево - Риск за тревога	Червено - Тревога

Западнобеломорски басейн: Днес (22.05) и утре речните нива в по-голямата част от басейна ще останат без съществени изменения или ще се понижават, като повишения в резултат на оттичане ще има в долните течения на основните реки. В следобедните и вечерни часове на 24.05 и през нощта на 24.05 срещу 25.05 в резултат на валежи ще има повишения на речните нива в басейна. Водните количества ще бъдат под праговете за внимание.

На 23 май 2020 г. опасни метеорологични явления в страната не се очакват.



Подробна информация за предупрежденията и опасните метеорологични явления по области може да бъде получена от интерактивната карта на адрес: <http://info.meteo.bg/opasni/>